

中華民國113年1月份
THE REPUBLIC OF CHINA, JANUARY 2024

連江縣統計月報

MONTHLY STATISTICS OF LIENCHIANG COUNTY

連江縣政府主計處 編印

LIENCHIANG COUNTY, ACCOUNTING AND STATISTICS

凡 例

- 一、本月報編印目的的旨意在提供本縣統計資料之最新數字，以為行政設計考核與政策之釐訂依據。
- 二、本月報所刊載資料均由本府各處暨所屬機關及有關單位社團提供，資料來源分別註明於各表之下，以利查考。
- 三、本月報如所載數字有所修正，與前期內容有所不同者，應以本期數字為主。
- 四、本月報部份數字因尾數四捨五入關係，會與原始資料未能符合。
- 五、本月報所有度量衡單位以公制為準，其有特殊情形者，均經分別予以註明。
- 六、本月報所有符號代表意義如下：
 - 無資料
 - … 資料不詳

目 錄

人 口

表一、連江縣戶籍人口概況	【 1 】
圖一、連江縣戶籍人口數	【 1 】
圖二、連江縣戶籍人口年齡分配	【 2 】
圖三、連江縣人口指標	【 3 】
表二、連江縣人口遷移概況	【 3 】
圖四、連江縣遷入率及遷出率	【 4 】
表三、連江縣人口出生率與死亡率	【 5 】
圖五、連江縣出生率及死亡率	【 5 】

政 治 組 織

表四、連江縣各事業機關現有員工人數統計	【 6 】
圖六、連江縣各事業機關現有員工人數	【 6 】
表五、連江縣各行政機關現有員工人數統計	【 7 】

農 業

表六、連江縣主要農產品產量及種植面積	【 8 】
圖七、連江縣主要農產品產量	【 8 】

漁 業

表七、連江縣漁業概況	【 9 】
圖八、連江縣漁獲量統計	【 9 】

畜 牧

表八、連江縣現有家畜（禽）頭（隻）數	【 10 】
圖九、連江縣現有家畜（禽）頭（隻）數	【 10 】

水 利

表九、連江縣自來水配水量	【 11 】
圖十、連江縣自來水供水及售水總量	【 11 】
表十、連江縣水庫蓄水量	【 12 】
圖十一、連江縣水庫蓄水量	【 12 】

工 商

表十一、連江縣商店種類及家數	【 13 】
圖十二、連江縣商店種類及比例	【 13 】

觀 光

表十二、連江縣旅客概況	【 14 】
圖十三、連江縣遊客數量	【 14 】

交 通 運 輸

表十三、連江縣公車處營運概況	【 15 】
圖十四、連江縣公車營運概況	【 15 】
表十四、連江縣航線飛機載客狀況	【 16 】
圖十五、連江縣航線飛機載客狀況	【 17 】
表十五、福澳港進出港旅客概況	【 18 】
表十六、福澳港進出港船舶概況	【 18 】
表十七、福澳港裝卸貨物噸數	【 19 】
表十八、福澳港進港船舶種類	【 19 】

財 政

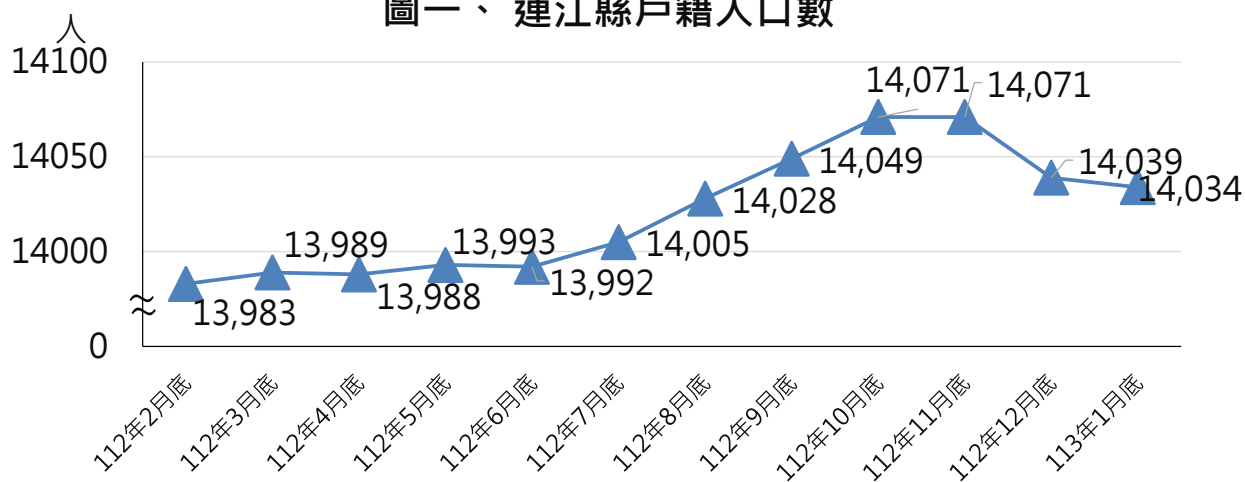
表十九、連江縣縣庫收入概況	【 20 】
表二十、連江縣縣庫支出概況	【 21 】
表二十一、連江縣歲出預算執行情形	【 22 】
圖十六、歲出預算執行率(經常門)	【 23 】
圖十七、歲出預算執行率(資本門)	【 23 】

表一、連江縣戶籍人口概況

年月底別	戶數 (戶)	所轄面積 (平方公里)	人口數(人)			戶量 (人/戶)	人口密度 (人/km ²)	性比例 (男/女*100)
			合計	男	女			
112年2月底	3,652	28.8	13,983	8,067	5,916	3.8	485.5	136.4
112年3月底	3,672	28.8	13,989	8,079	5,910	3.8	485.7	136.7
112年4月底	3,679	28.8	13,988	8,079	5,909	3.8	485.7	136.7
112年5月底	3,684	28.8	13,993	8,068	5,925	3.8	485.9	136.2
112年6月底	3,697	28.8	13,992	8,071	5,921	3.8	485.8	136.3
112年7月底	3,695	28.8	14,005	8,066	5,939	3.8	486.3	135.8
112年8月底	3,699	28.8	14,028	8,082	5,946	3.8	487.1	135.9
112年9月底	3,699	28.8	14,049	8,089	5,960	3.8	487.8	135.7
112年10月底	3,698	28.8	14,071	8,110	5,961	3.8	488.6	136.1
112年11月底	3,705	28.8	14,071	8,103	5,968	3.8	488.6	135.8
112年12月底	3,707	28.8	14,039	8,079	5,960	3.8	487.5	135.6
113年1月底	3,713	28.8	14,034	8,081	5,953	3.8	487.3	135.7
南竿鄉	2,080	10.4	7,832	4,380	3,452	3.8	753.1	126.9
北竿鄉	928	9.9	3,116	1,779	1,337	3.4	314.7	133.1
莒光鄉	343	4.7	1,508	942	566	4.4	320.9	166.4
東引鄉	632	3.8	1,578	980	598	2.5	415.3	163.9
全縣本月較上月增減%	0.16	0.00	-0.04	0.02	-0.12	-0.20	-0.04	0.14

資料來源：民政處

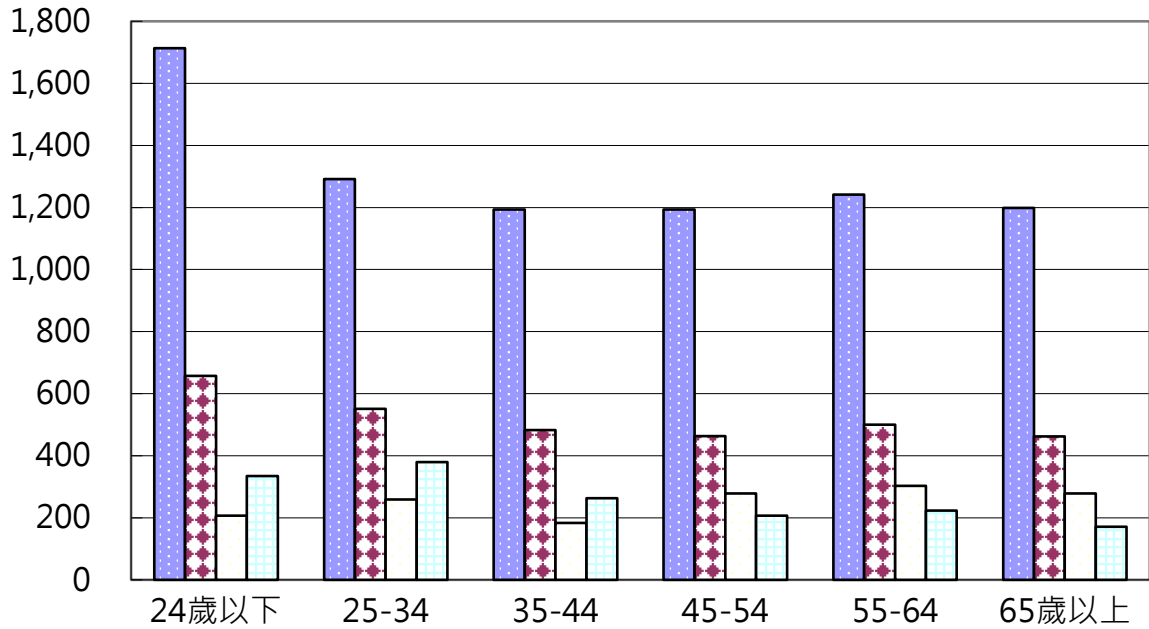
圖一、連江縣戶籍人口數



資料來源：民政處

圖二、連江縣戶籍人口年齡分配
113年1月份

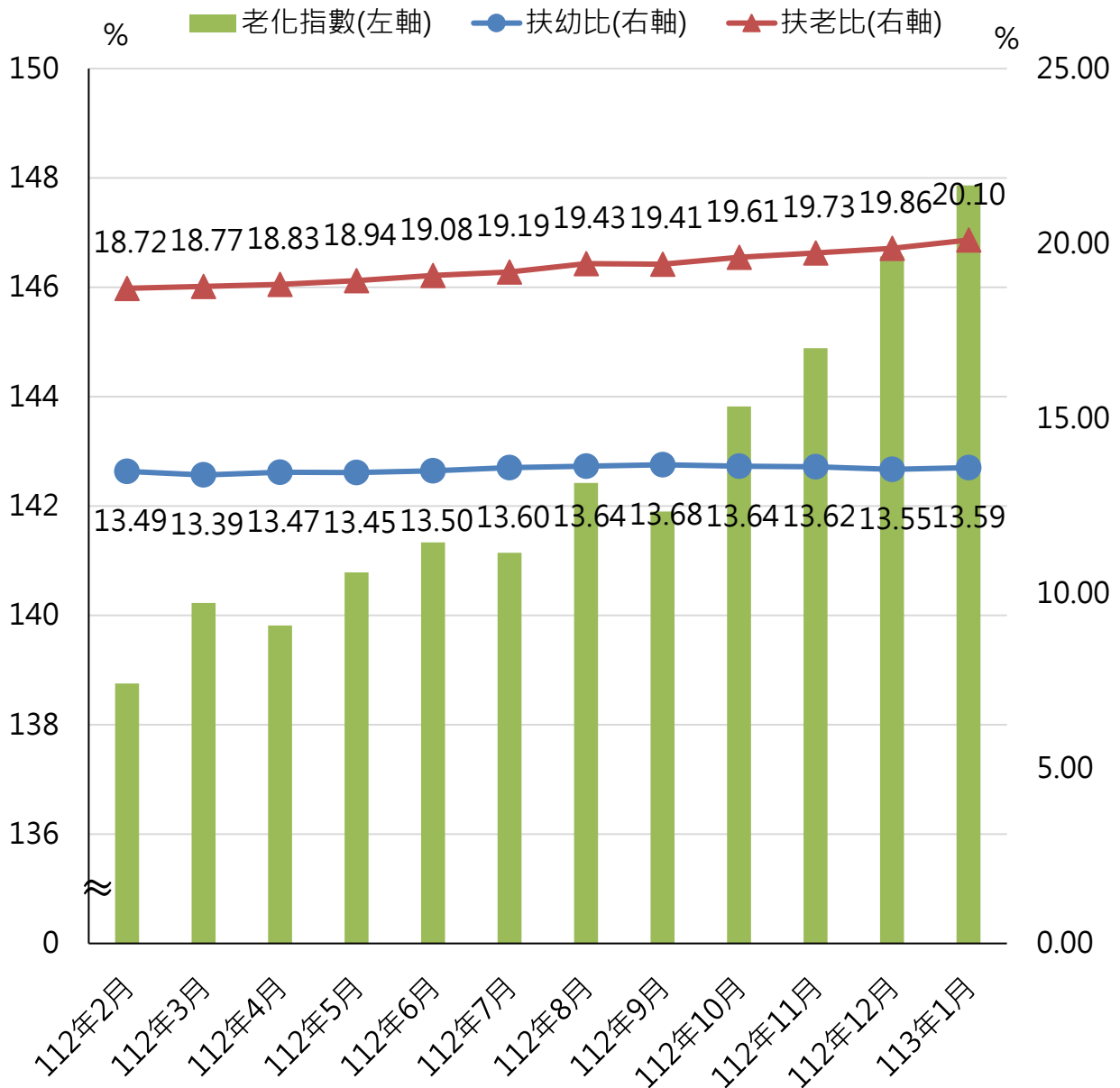
人



■ 南竿鄉	1,713	1,292	1,193	1,193	1,242	1,199
■ 北竿鄉	657	551	483	463	500	462
□ 莒光鄉	207	259	183	278	303	278
□ 東引鄉	335	379	263	207	223	171

資料來源：民政處

圖三、連江縣人口指標



資料來源：由民政處資料計算

說明：

扶幼比=(0~14歲人口數 /15~64歲人口數)× 100。意義：指某地每 100 名壯年人 (15~64 歲)所扶養或負擔幼年人(0~14歲)之人口。

扶老比=(65歲以上人口數 /15~64歲以上人口數)× 100。意義：指某地每 100 名壯年人 (15~64歲)所扶養或負擔老年人(65歲以上)之人口。

老化指數=(65歲以上人口)/(0~14歲)人口 × 100。意義：用來衡量某地人口老化程度。

表二.連江縣人口遷移概況

年別	月中 戶籍人口 數	遷入 人口數	遷入率 (‰)	遷出 人口數	遷出率 (‰)	住址 變更 遷入(出) 人數
112年2月底	13,987	98	8.87	114	10.01	26
112年3月底	13,986	137	12.58	130	12.08	39
112年4月底	13,989	98	9.15	97	9.08	30
112年5月底	13,991	104	8.43	100	8.15	14
112年6月底	13,958	96	8.53	99	8.74	23
112年7月底	13,964	104	8.45	99	8.09	14
112年8月底	14,017	133	11.56	113	10.13	29
112年9月底	14,039	133	11.04	110	9.40	22
112年10月底	14,060	97	8.46	84	7.54	22
112年11月底	14,071	83	7.82	82	7.75	27
112年12月底	14,055	50	3.91	82	6.19	5
113年1月底	14,037	100	9.19	114	10.19	29
南竿鄉	7,830	53	8.17	51	7.92	11
北竿鄉	3,126	20	10.24	41	16.95	12
莒光鄉	1,506	13	9.30	11	7.97	1
東引鄉	1,575	14	12.06	11	10.16	5

資料來源：民政處

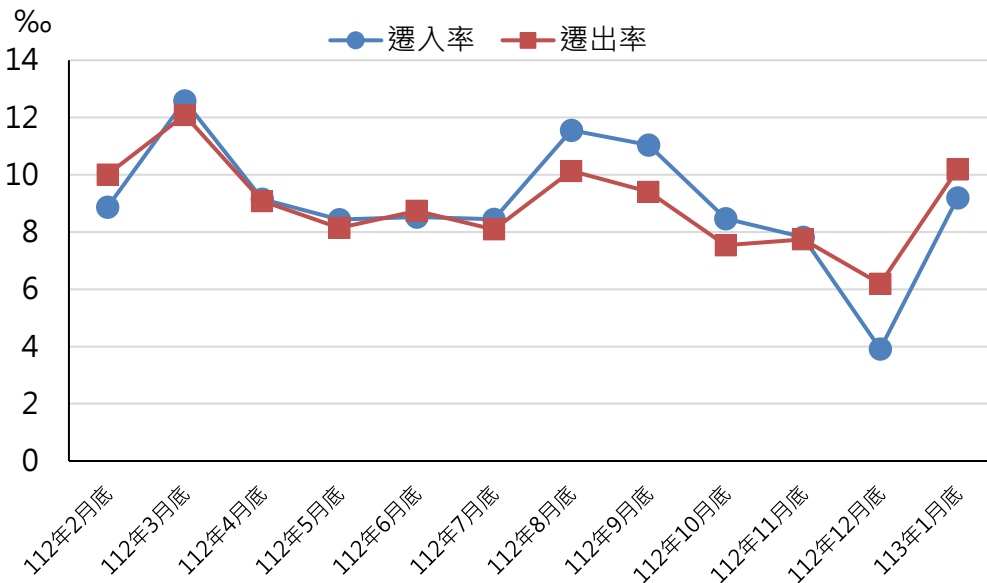
說明：

月中戶籍人口數：(上年年底戶籍人口數+本月月底戶籍人口數)÷2

遷入率：[(遷出人口數+住址變更遷出人口數)÷月中人口數]×1,000

遷出率：[(遷出人口數+住址變更遷出人口數)÷月中人口數]×1,000

圖四、連江縣遷入率及遷出率



資料來源：民政處

表三.連江縣人口出生率與死亡率

月 別	月中人口數	出生人口數	出生率 ‰	死亡人口數	死亡率 ‰
112年2月份	13,987	14	1.00	5	0.36
112年3月份	13,986	6	0.43	7	0.50
112年4月份	13,989	7	0.50	9	0.64
112年5月份	13,991	5	0.36	4	0.29
112年6月份	13,958	9	0.64	7	0.50
112年7月份	13,964	11	0.79	3	0.21
112年8月份	14,017	8	0.57	5	0.36
112年9月份	14,039	9	0.64	11	0.78
112年10月份	14,060	13	0.92	4	0.28
112年11月份	14,071	5	0.36	6	0.43
112年12月份	14,055	6	0.43	6	0.43
113年1月份	14,037	14	1.00	5	0.36
南 竿 鄉	7,830	6	0.77	3	0.38
北 竿 鄉	3,126	2	0.64	1	0.32
莒 光 鄉	1,506	3	1.99	1	0.66
東 引 鄉	1,575	3	1.90	-	-

資料來源：民政處

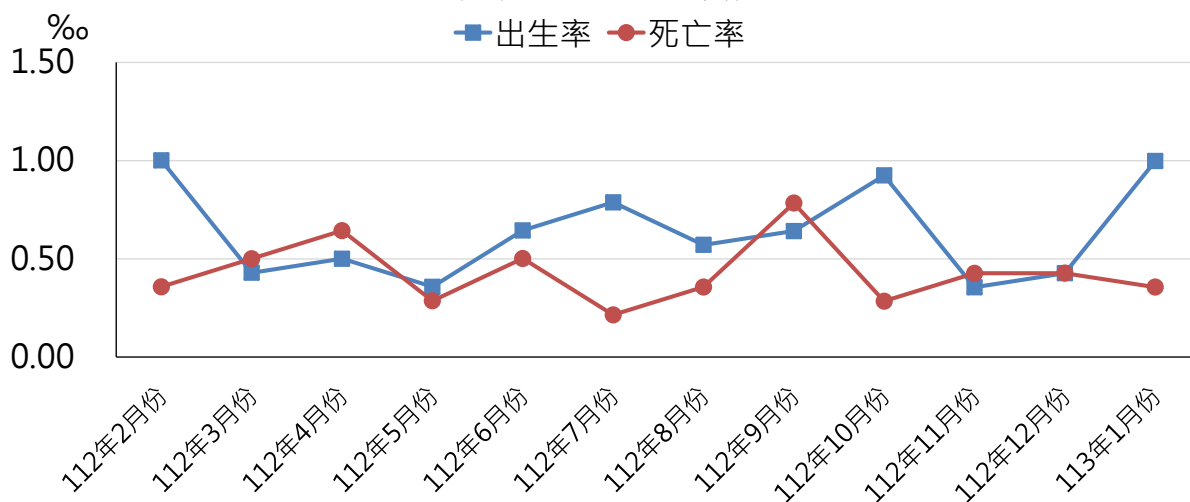
說明：

月中戶籍人口數：(上月月底戶籍人口數+本月月底戶籍人口數)÷2

出生率：(出生人數÷月中人口數)×1,000

死亡率：(死亡人數÷月中人口數)×1,000

圖五、連江縣出生率及死亡率



資料來源：民政處

表四.連江縣各事業機關現有員工人數統計

中華民國113年1月份

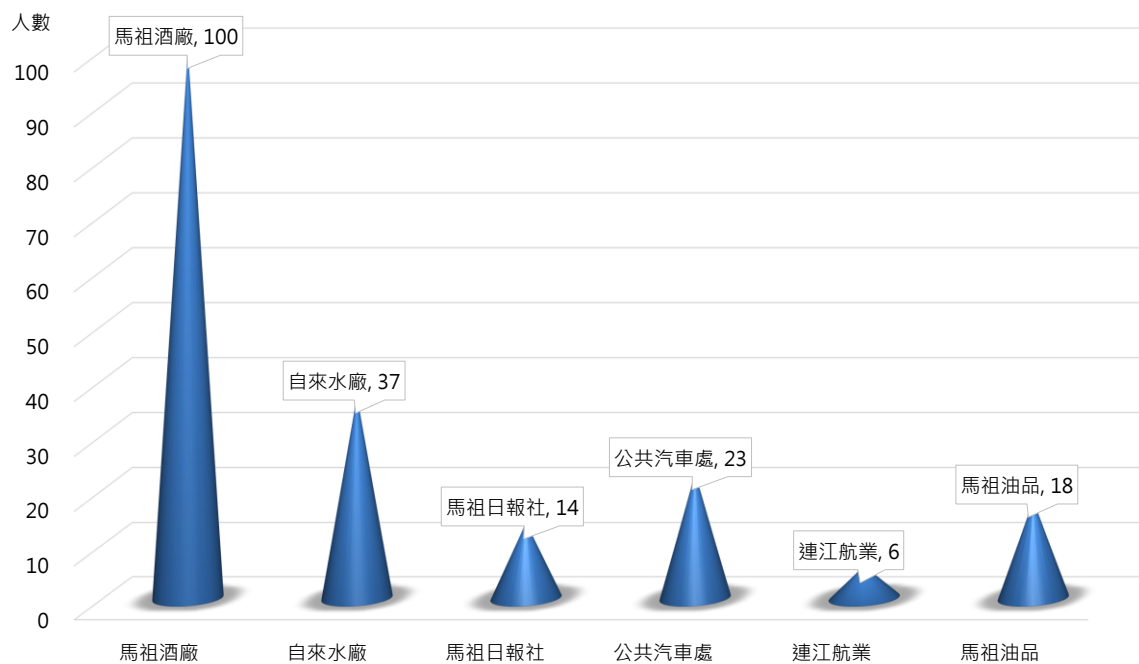
單位：人

機關別區別	主管	編制人數			預算人數			現有人數		
		計	員	工	計	員	工	計	員	工
馬祖酒廠	陳漢樹	111	37	74	108	34	74	100	32	68
自來水廠	陳志國	41	10	31	39	8	31	37	7	30
馬祖日報社	邱桂惠	15	7	8	14	6	8	14	6	8
公共汽車處	盧進發	23	8	15	23	8	15	23	8	15
連江航業	朱秀平	8	8	-	8	8	-	6	6	-
馬祖油品	林志豐	18	18	-	18	18	-	18	18	-
總計		216	88	128	210	82	128	198	77	121

資料來源：人事處D5員額資料、馬祖酒廠、連江航業、馬祖油品

附註：1.本表不含臨時人員。

圖六、連江縣各事業機關現有員工人數



資料來源：人事處

表五.連江縣各行政機關現有員工人數統計

中華民國113年1月份

單位：人

機 關 別	主 管	編 制 人 數			預 算 人 數			現 有 人 數		
		計	員	工	計	員	工	計	員	工
縣 政 府	王 忠 銘	134	122	12	126	117	9	105	96	9
警 察 局	蕭 欽 杰	132	124	8	96	90	6	87	81	6
消 防 局	曹 典 鈺	77	74	3	64	62	2	58	56	2
衛 生 局	陳 美 金	47	46	1	44	43	1	37	36	1
財 政 稅 務 局	陳 歲 金	14	13	1	14	13	1	11	11	-
環 境 資 源 局	陳 忠 義	13	12	1	13	12	1	10	9	1
交 通 旅 遊 局	劉 性 謙	20	20	-	17	17	-	15	15	-
地 政 局	陳 奕 誠	16	10	6	16	10	6	12	6	6
大 同 之 家	曹 蘭 珍*	7	5	2	7	5	2	5	4	1
港 務 處	王 廣 亞	12	10	2	10	9	1	9	8	1
戶 政 事 務 (南 竿)	馮 章 明	2	2	-	2	2	-	2	2	-
戶 政 事 務 (北 竿)	溫 秀 梅	2	2	-	2	2	-	2	2	-
戶 政 事 務 (莒 光)	賴 正 忠	2	2	-	2	2	-	2	2	-
戶 政 事 務 (東 引)	柳 宗 宏	2	2	-	2	2	-	2	2	-
家 庭 教 育 中 心	王 禮 民	1	1	-	1	1	-	1	1	-
縣 立 醫 院	張 志 華	63	60	3	43	40	3	35	33	2
介 壽 國 中 小	吳 健 忠	12	9	3	10	9	1	9	8	1
中 正 國 中 小	林 元 忠	10	8	2	8	7	1	8	7	1
中 山 國 中	蕭 建 福	8	6	2	7	5	2	6	5	1
敬 恆 國 中 小	陳 其 俊	9	7	2	7	6	1	7	6	1
東 引 國 中 小	鄭 子 駿	10	7	3	9	6	3	8	6	2
仁 愛 國 小	陳 君 業	3	1	2	1	1	-	1	1	-
塘 岐 國 小	陳 功 德	3	1	2	2	1	1	2	1	1
東 莒 國 小	劉 碧 雲	2	1	1	2	1	1	1	-	1
南 竿 鄉 公 所	林 志 東	36	24	12	33	21	12	30	18	12
北 竿 鄉 公 所	吳 金 平	29	21	8	26	18	8	23	16	7
莒 光 鄉 公 所	陳 樂 禮	26	20	6	23	17	6	19	15	4
東 引 鄉 公 所	林 德 建	19	16	3	17	14	3	11	9	2
總 計		711	626	85	604	533	71	518	456	62

資料來源：人事處

附註：

- 1.本表不含約僱人員和清潔工
- 2.註*為暫代

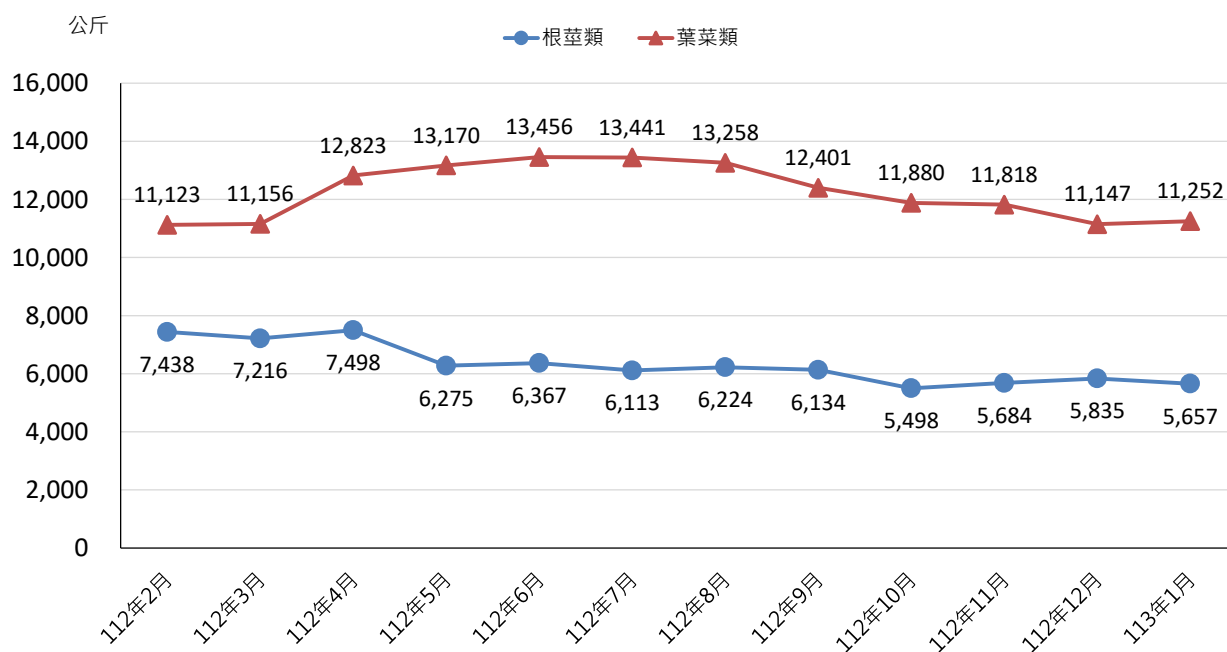
表六.連江縣主要農產品產量及種植面積

單位：公頃·公斤

年 別	根 莖 類		葉 菜 類	
	面 積	產 量	面 積	產 量
112年2月	9.00	7,438	24.53	11,123
112年3月	8.00	7,216	24.53	11,156
112年4月	10.01	7,498	23.53	12,823
112年5月	10.01	6,275	23.53	13,170
112年6月	12.01	6,367	23.53	13,456
112年7月	12.01	6,113	26.54	13,441
112年8月	12.01	6,224	26.53	13,258
112年9月	12.00	6,134	26.53	12,401
112年10月	11.01	5,498	28.53	11,880
112年11月	13.01	5,684	27.53	11,818
112年12月	11.01	5,835	24.53	11,147
113年1月	9.01	5,657	26.53	11,252
本月較上月增減%	-18.18	-3.05	8.16	0.94

資料來源：各鄉公所

圖七、連江縣主要農產品產量



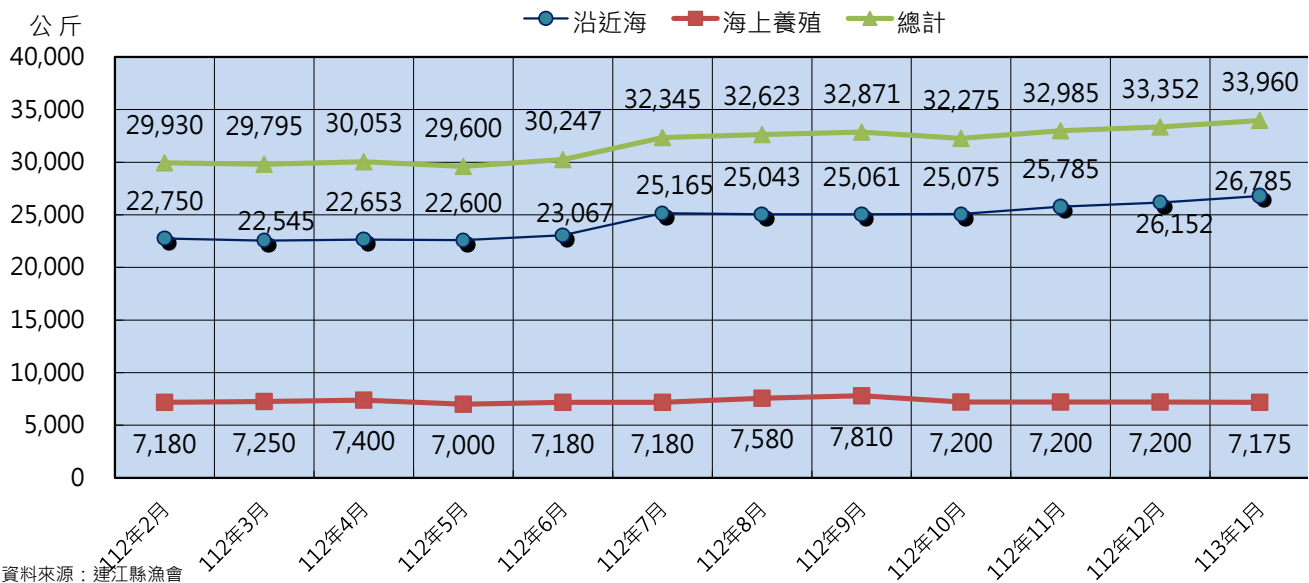
資料來源：各鄉公所

表七.連江縣漁業概況

年月別	漁獲量(公斤)		
	近沿岸	海上養殖	總計
112年2月	22,750	7,180	29,930
112年3月	22,545	7,250	29,795
112年4月	22,653	7,400	30,053
112年5月	22,600	7,000	29,600
112年6月	23,067	7,180	30,247
112年7月	25,165	7,180	32,345
112年8月	25,043	7,580	32,623
112年9月	25,061	7,810	32,871
112年10月	25,075	7,200	32,275
112年11月	25,785	7,200	32,985
112年12月	26,152	7,200	33,352
113年1月	26,785	7,175	33,960
本月較上月增減%	2.42	-0.35	1.82

資料來源：連江縣漁會

圖八、連江縣漁獲量統計



表八.連江縣現有家畜(禽)頭(隻)數

中華民國113年1月份

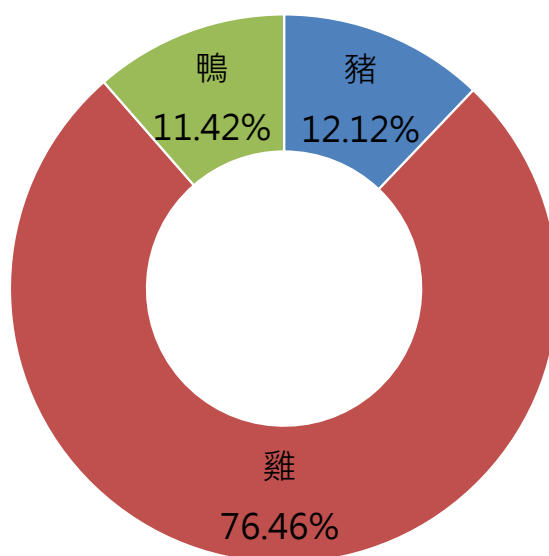
單位：隻、頭

單位別	家畜				家禽		
	豬	牛	鹿	羊	雞	鴨	鵝
南竿鄉	22	-	-	-	23	-	-
北竿鄉	-	-	-	-	70	15	-
莒光鄉	-	-	-	-	190	34	-
東引鄉	30	-	-	-	45	-	-
總計	52	-	-	-	328	49	-

資料來源：各鄉公所

圖九、連江縣現有家畜(禽)頭(隻)數

■ 豬 ■ 雞 ■ 鴨



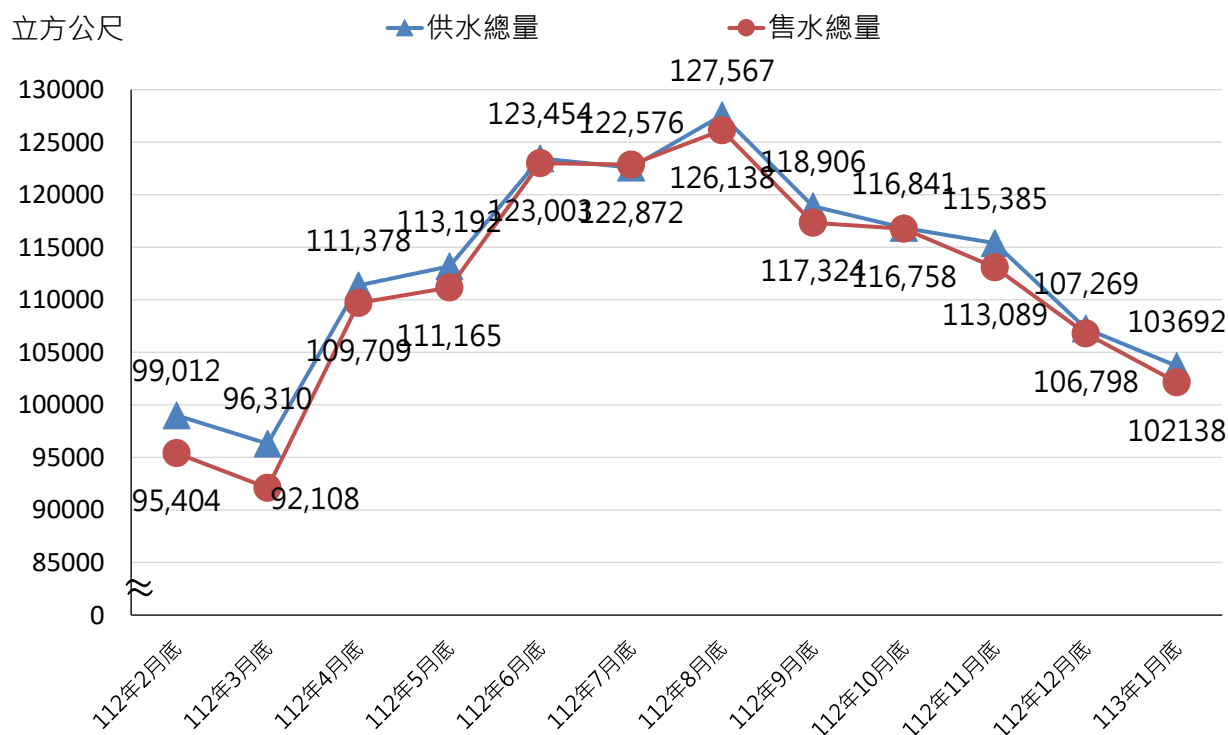
資料來源：各鄉公所

表九.連江縣自來水配水量

年 月 別	供 水 總 量 (立方公尺)	售 水 總 量 (立方公尺)	實際供水 戶數	實際供水 人數	用 水 普 及 率 %		漏 水 率 %
					佔供水區 戶 數	佔供水區 人 口	
112年2月底	99,012	95,404	2,987	11,528	82.04	82.40	3.64
112年3月底	96,310	92,108	2,990	11,519	81.87	82.38	4.36
112年4月底	111,378	109,709	2,989	11,473	81.40	82.01	1.50
112年5月底	113,192	111,165	2,999	11,486	81.52	82.11	1.79
112年6月底	123,454	123,003	3,002	11,490	81.52	82.11	0.37
112年7月底	122,576	122,872	3,009	11,475	81.39	82.01	-0.24
112年8月底	127,567	126,138	3,011	11,505	81.49	82.15	1.12
112年9月底	118,906	117,324	3,015	11,529	81.51	82.19	1.33
112年10月底	116,841	116,758	3,202	12,167	86.63	86.60	0.07
112年11月底	115,385	113,089	3,204	12,196	86.59	86.67	1.99
112年12月底	107,269	106,798	3,207	12,194	86.56	86.66	0.44
113年1月底	103,692	102,138	3,210	12,195	86.83	86.87	1.50
本月較上月增減%	-3.33	-4.36	0.09	0.01	0.31	0.24	240.91

資料來源：連江縣自來水廠

圖十、連江縣自來水供水及售水總量



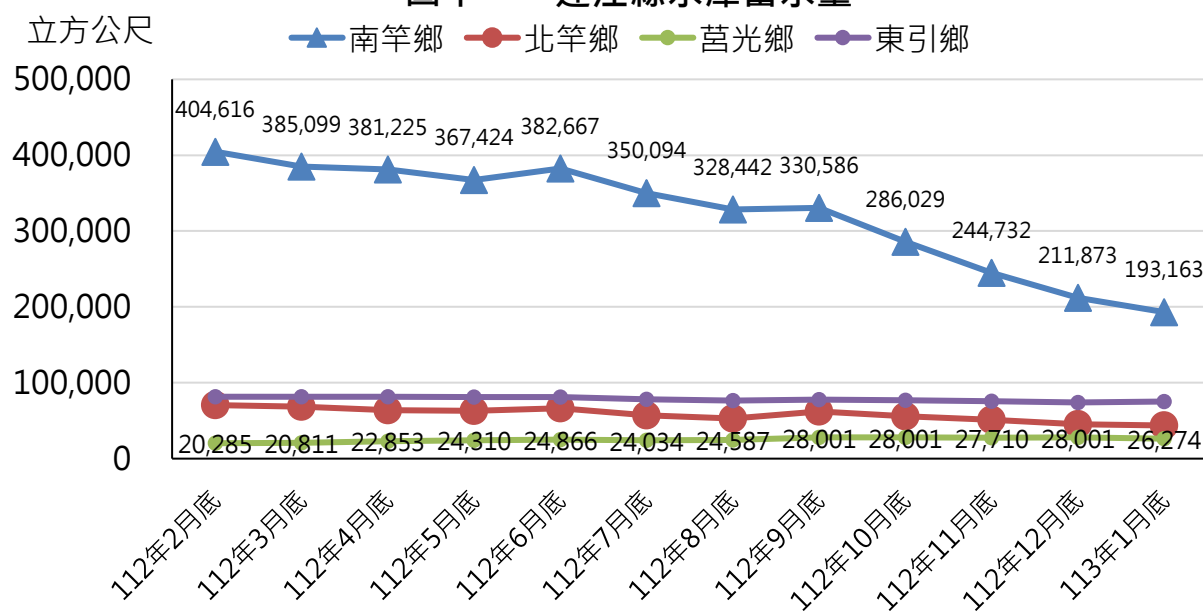
資料來源：連江縣自來水廠

表十.連江縣水庫蓄水量

年 月 別	水庫蓄水量(公噸)			
	南竿鄉	北竿鄉	莒光鄉	東引鄉
112年2月底	404,616	70,543	20,285	81,456
112年3月底	385,099	68,606	20,811	81,556
112年4月底	381,225	63,776	22,853	81,556
112年5月底	367,424	63,199	24,310	81,157
112年6月底	382,667	66,251	24,866	80,957
112年7月底	350,094	57,076	24,034	78,065
112年8月底	328,442	52,917	24,587	76,401
112年9月底	330,586	62,334	28,001	77,965
112年10月底	286,029	55,956	28,001	76,782
112年11月底	244,732	51,010	27,710	75,640
112年12月底	211,873	45,402	28,001	74,038
113年1月底	193,163	43,700	26,274	75,169
本月較上月增減%	-8.83	-3.75	-6.17	1.53

資料來源：連江縣自來水廠

圖十一、連江縣水庫蓄水量



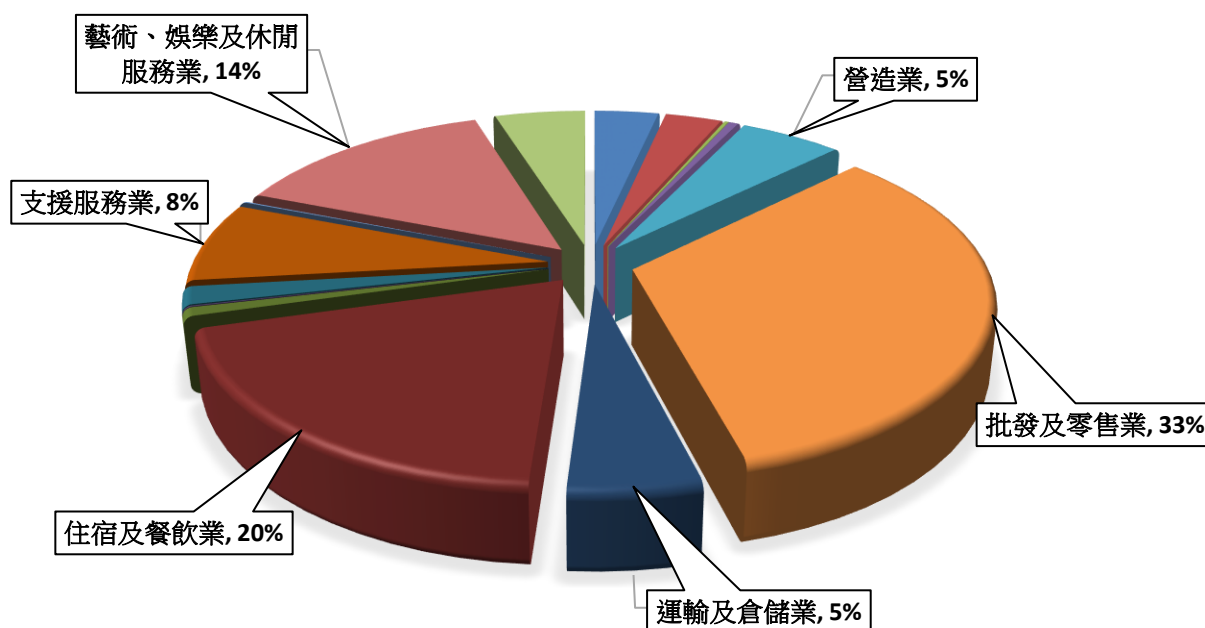
資料來源：連江縣自來水廠

表十一.連江縣商店種類及家數

	112年12月底家數	113年1月底家數	本月較上月增減%
總計	998	990	-0.80
農、林、漁、牧業	35	34	-2.86
礦業及土石採取業	-	-	-
製造業	30	30	-
電力及燃氣供應業	2	2	-
用水供應及污染整治業	5	5	-
營造業	54	54	-
批發及零售業	335	330	-1.49
運輸及倉儲業	50	50	-
住宿及餐飲業	193	193	-
資訊及通訊傳播業	8	8	-
金融及保險業	1	1	-
不動產業	1	1	-
專業科學及技術服務業	18	17	-5.56
支援服務業	76	76	-
公共行政及國防；強制性社會安全	-	-	-
教育服務業	1	1	-
醫療保健及社會工作服務業	-	-	-
藝術、娛樂及休閒服務業	141	140	-0.71
其他服務業	48	48	-

資料來源：產業發展處

圖十二、連江縣商店種類及比例



資料來源：產業發展處

表十二、連江縣旅客概況

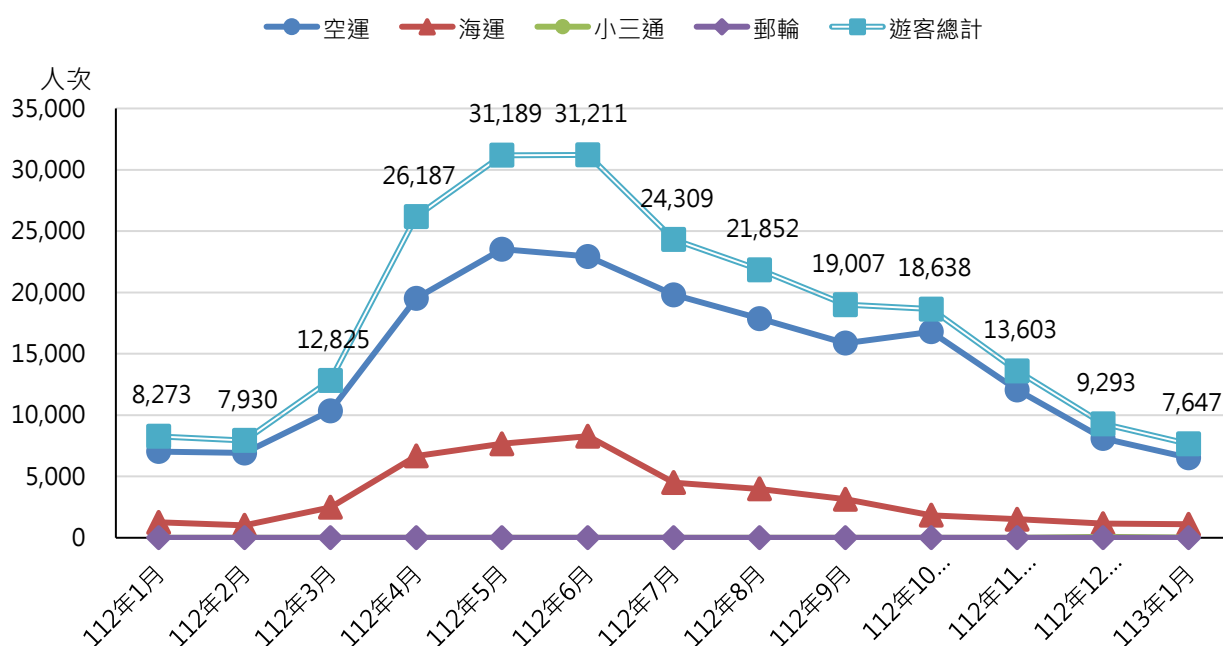
年(月)別	空運 (人次)	海運 (人次)	小三通 (人次)	郵輪 (人次)	遊客總計 (人次)
112年2月	6,917	1,013	-	-	7,930
112年3月	10,344	2,481	-	-	12,825
112年4月	19,517	6,670	-	-	26,187
112年5月	23,530	7,659	-	-	31,189
112年6月	22,928	8,283	-	-	31,211
112年7月	19,808	4,501	-	-	24,309
112年8月	17,870	3,982	-	-	21,852
112年9月	15,871	3,136	-	-	19,007
112年10月	16,798	1,840	-	-	18,638
112年11月	12,060	1,508	35	-	13,603
112年12月	8,101	1,151	41	-	9,293
113年1月	6,521	1,100	26	-	7,647
本月較上月增減%	-19.50	-4.43	-36.59	-	-17.71

資料來源：馬祖國家風景管理處

備註：1.小三通統計目前因未開放大陸地區人民未經第三地直接赴台旅遊，故小三通人次目前僅將港澳及外國籍人士納入。

2.我國籍人數如非馬祖居民則已於台灣至馬祖間海空運人次予以統計，故未重複計算。

圖十三、連江縣遊客數量



資料來源：馬祖國家風景管理處

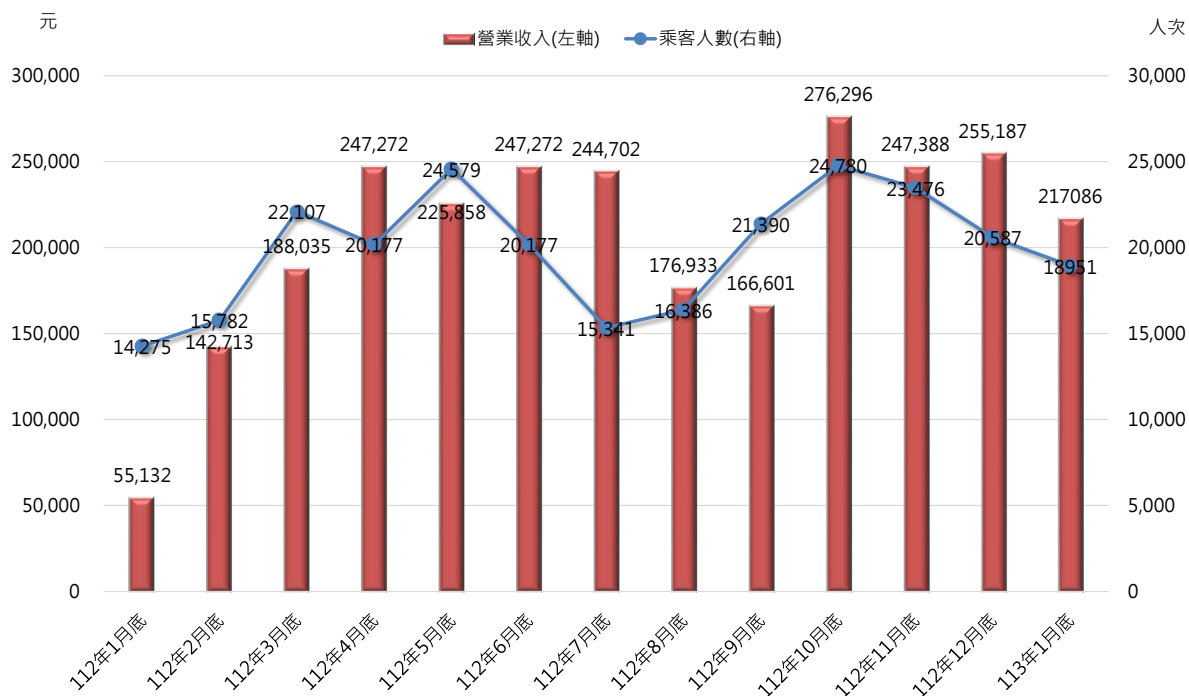
表十三.連江縣公車處營運概況

中華民國113年1月份

年 別	營業車輛 (輛)	行駛路線 (路)	行駛班次 (次)	乘客人數 (人次)	營業收入 (元)	平均每次 客運人數 (人)	平均 每輛每次 客運收入 (元)
112年2月底	34	雙線	2,216	15,782	142,713	7.12	64.40
112年3月底	34	雙線	2,968	22,107	188,035	7.45	63.35
112年4月底	36	雙線	3,230	20,177	247,272	6.25	76.55
112年5月底	36	雙線	3,392	24,579	225,858	7.25	66.59
112年6月底	36	雙線	3,230	20,177	247,272	6.25	76.55
112年7月底	36	雙線	2,728	15,341	244,702	5.62	89.70
112年8月底	36	雙線	2,806	16,386	176,933	5.84	63.06
112年9月底	36	雙線	2,794	21,390	166,601	7.66	59.63
112年10月底	36	雙線	2,884	24,780	276,296	8.59	95.80
112年11月底	36	雙線	2,904	23,476	247,388	8.08	85.19
112年12月底	36	雙線	2,958	20,587	255,187	6.96	86.27
113年1月底	36	雙線	2,924	18,951	217,086	6.48	74.24
本月較上月增減%	-	-	-1.15	-7.95	-14.93	-6.88	-13.94

資料來源：連江縣交通旅遊局

圖十四、連江縣公車營運概況



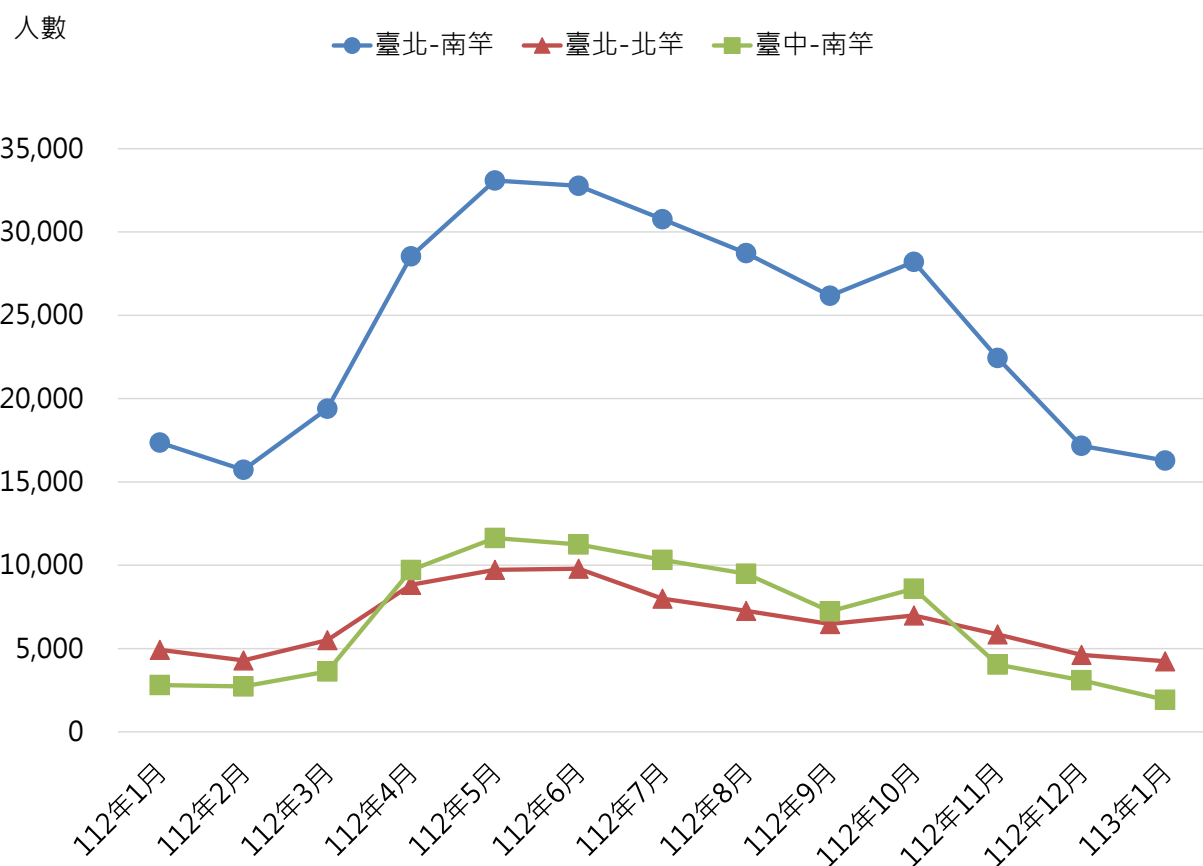
資料來源：連江縣交通旅遊局

表十四.連江縣航線飛機載客狀況

年 別	航線	飛 行 班 次	可 售 座 位	載 客 人 數	載 客 率
112年2月份	臺北-南竿	259	18,130	15,723	86.70
	臺北-北竿	97	6,118	4,284	70.00
	臺中-南竿	48	3,360	2,725	81.10
112年3月份	臺北-南竿	299	20,930	19,389	92.60
	臺北-北竿	109	6,874	5,509	80.10
	臺中-南竿	56	3,920	3,628	92.60
112年4月份	臺北-南竿	462	32,340	28,538	88.20
	臺北-北竿	158	9,954	8,820	88.60
	臺中-南竿	150	10,500	9,708	92.50
112年5月份	臺北-南竿	514	35,980	33,091	92.00
	臺北-北竿	170	10,710	9,725	90.80
	臺中-南竿	174	12,180	11,631	95.50
112年6月份	臺北-南竿	506	35,420	32,776	92.50
	臺北-北竿	172	10,836	9,792	90.40
	臺中-南竿	170	11,900	11,247	94.50
112年7月份	臺北-南竿	512	35,840	30,772	85.86
	臺北-北竿	170	10,710	7,995	74.65
	臺中-南竿	170	11,900	10,320	86.72
112年8月份	臺北-南竿	516	36,120	28,735	79.60
	臺北-北竿	174	10,962	7,258	66.20
	臺中-南竿	180	12,600	9,487	75.30
112年9月份	臺北-南竿	482	33,740	26,168	77.60
	臺北-北竿	160	10,080	6,478	64.30
	臺中-南竿	148	10,360	7,239	69.90
112年10月份	臺北-南竿	488	34,160	28,205	82.60
	臺北-北竿	170	10,710	6,986	65.20
	臺中-南竿	162	11,340	8,592	75.80
112年11月份	臺北-南竿	358	25,060	22,432	89.50
	臺北-北竿	118	7,434	5,848	78.70
	臺中-南竿	60	4,200	4,038	96.10
112年12月份	臺北-南竿	302	21,140	17,164	81.19
	臺北-北竿	118	7,434	4,622	62.17
	臺中-南竿	56	3,920	3,103	79.16
113年1月份	臺北-南竿	296	20,720	16,281	78.58
	臺北-北竿	112	7,056	4,237	60.05
	臺中-南竿	32	2,240	1,922	85.80

資料來源：民航局

圖十五、連江縣航線飛機載客人數



資料來源：民航局

表十五.福澳港進出港旅客概況

中華民國113年1月份

單位：艘次/人次

航線別		總計	國內航線				大陸地區			
			我國籍	大陸籍	外國籍	其他	我國籍	大陸籍	外國籍	其他
進港	艘次	77	16	-	-	-	30	31	-	-
	旅客人數	5,159	3,130	-	-	-	1,269	760	-	-
出港	艘次	76	16	-	-	-	30	30	-	-
	旅客人數	4,237	2,011	-	-	-	1,348	878	-	-
總計	艘次	153	32	-	-	-	60	61	-	-
	旅客人數	9,396	5,141	-	-	-	2,617	1,638	-	-

資料來源：港務處

表十六.福澳港進出港船舶概況

中華民國113年1月份

單位：艘次/人次/公噸

航線別		總計	國內航線				大陸地區			
			我國籍	大陸籍	外國籍	其他	我國籍	大陸籍	外國籍	其他
進港	艘次	158	80	-	-	-	45	33	-	-
	總噸位	170,822	139,362	-	-	-	21,510	9,949	-	-
	載貨噸數	28,215	17,959	-	-	-	4,117	6,140	-	-
出港	艘次	151	86	1	-	-	32	32	-	-
	總噸位	162,918	133,738	1,973	-	-	19,231	7,976	-	-
	載貨噸數	3,313	3,298	-	-	-	15	-	-	-
總計	艘次	309	166	1	-	-	77	65	-	-
	總噸位	333,739	273,100	1,973	-	-	40,741	17,925	-	-
	載貨噸數	31,529	21,257	-	-	-	4,132	6,140	-	-

資料來源：港務處

表十七.福澳港裝卸貨物噸數

中華民國113年1月份

單位：公噸

航線別 貨品名稱	總 計		國內航線		大陸航線	
	進 港 (卸)	出 港 (裝)	進港(卸)	出港(裝)	進港(卸)	出港(裝)
雜 貨	8,115	3,252	5,552	3,252	2,562	-
農 產 品	-	-	-	-	-	-
漁 產 品	-	-	-	-	-	-
建 材	5,295	-	5,295	-	-	-
水 泥	-	-	-	-	-	-
砂 石	13,763	-	6,223	-	7,540	-
酒	-	15	-	-	-	15
郵 件	142	46	142	46	-	-
油 品	900	-	900	-	-	-
水	-	-	-	-	-	-
食 品	-	-	-	-	-	-
總 計	28,215	3,313	18,113	3,298	10,102	15

資料來源：港務處

表十八.福澳港進港船舶種類

中華民國113年1月份

單位：艘次；噸；公噸

航線別 船舶種類		總 計	國內航線	大陸航線
		客 輪	艘 次	62
	總 噸 位	9,354	671	8,683
	貨 物 噸 數	-	-	-
客 貨 輪	艘 次	16	16	-
	總 噸 位	85,043	85,043	-
	貨 物 噸 數	752	752	-
貨 輪	艘 次	78	58	20
	總 噸 位	68,325	45,548	22,776
	貨 物 噸 數	27,463	17,207	10,257
其 他 專 用 輪	艘 次	2	2	-
	總 噸 位	8,100	8,100	-
	貨 物 噸 數	-	-	-
總 計	艘 次	158	80	78
	總 噸 位	170,822	139,362	31,459
	貨 物 噸 數	28,215	17,959	10,257

資料來源：港務處

表十九.連江縣縣庫收入概況

中華民國113年1月份

單位：新台幣元

歲 入 科 目	預 算 數	本 月 份 實 收 數	本 月 底 實 收 累 計 數	占 各 科 目 預 算 百 分 比 (%)
總 計	4,215,453,000	505,045,147	505,045,147	11.98
稅課收入	781,058,000	155,426,768	155,426,768	19.90
菸酒稅	76,602,000	-	-	-
統籌分配稅	681,156,000	155,426,768	155,426,768	22.82
印花稅	4,000,000	-	-	-
使用牌照稅	9,000,000	-	-	-
地價稅	2,500,000	-	-	-
土地增值稅	4,800,000	-	-	-
房屋稅	3,000,000	-	-	-
罰款及賠償收入	5,120,000	84,026	84,026	1.64
規費收入	36,680,000	2,059,613	2,059,613	5.62
財產收入	16,794,000	3,121,550	3,121,550	18.59
營業盈餘及事業收入	11,877,000	-	-	-
補助及協助收入	3,167,509,000	344,246,951	344,246,951	10.87
捐獻及贈與收入	185,000,000	-	-	-
其他收入	11,415,000	106,239	106,239	0.93

資料來源：主計處

表二十.連江縣縣庫支出概況

中華民國113年1月份

單位：新台幣元

歲 出 科 目	預 算 數	本 月 份 支 出 數	本 月 底 支 出 累 計 數	占 各 科 目 預 算 百 分 比 (%)
總 計	4,431,745,000	510,102,804	510,102,804	11.51
行政支出	283,851,000	38,013,152	38,013,152	13.39
立法支出	67,937,000	13,621,822	13,621,822	20.05
民政支出	214,992,000	30,701,512	30,701,512	14.28
警政支出	206,344,000	37,666,930	37,666,930	18.25
財務支出	30,613,000	5,500,537	5,500,537	17.97
教育支出	1,011,543,000	133,982,000	133,982,000	13.25
文化支出	224,741,000	40,378,044	40,378,044	17.97
農業支出	482,220,000	34,685,001	34,685,001	7.19
工業支出	9,780,000	280,144	280,144	2.86
交通支出	592,973,000	76,188,449	76,188,449	12.85
其他經濟服務支出	596,274,000	51,763,086	51,763,086	8.68
社會保險支出	1,829,000	22,524	22,524	1.23
社會救助支出	10,270,000	883,438	883,438	8.60
福利服務支出	142,723,000	17,914,320	17,914,320	12.55
醫療保健支出	363,543,000	18,829,082	18,829,082	5.18
環境保護支出	36,573,000	3,574,136	3,574,136	9.77
退休撫卹給付支出	61,819,000	6,098,627	6,098,627	9.87
債務付息支出	600,000	-	-	-
專案補助支出	3,000,000	-	-	-
其他支出	30,720,000	-	-	-
災害準備金	44,400,000	-	-	-
第二預備金	15,000,000	-	-	-

資料來源：主計處

表二十一.連江縣歲出預算執行情形

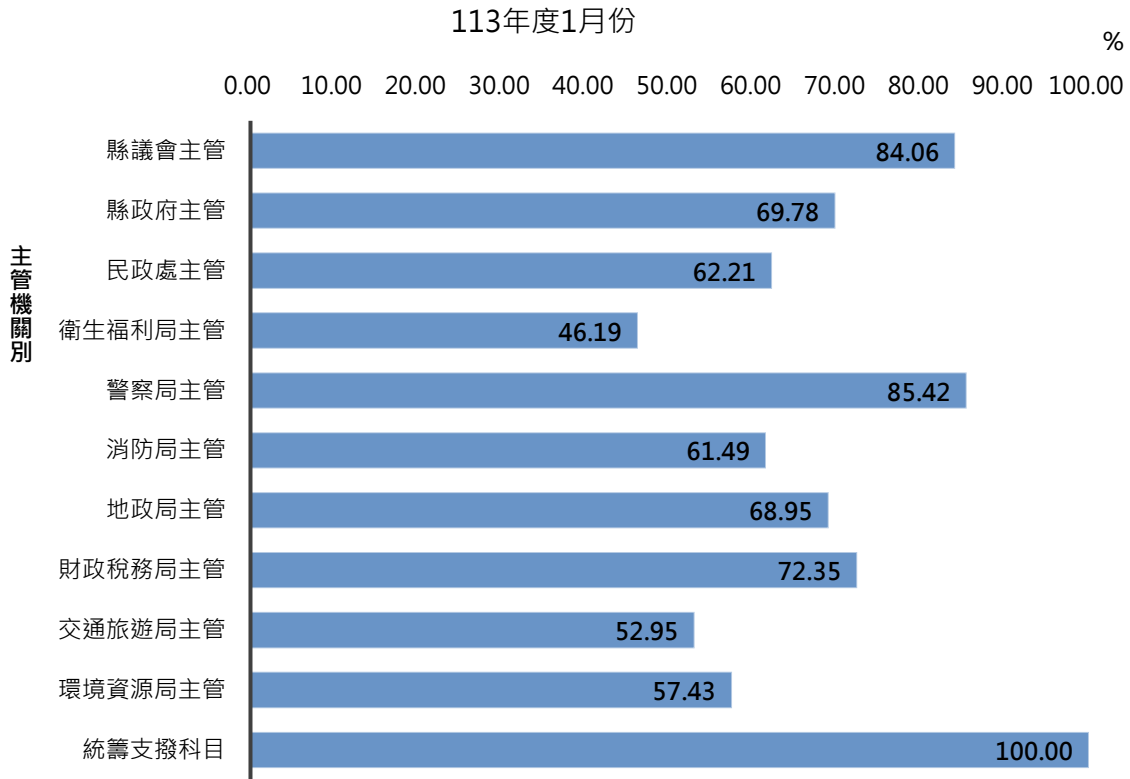
中華民國113年1月份

單位：新台幣元

主管機關別	預算數	累計分配數	累計執行數	小計(累計執行數+預收(付)數)	執行率(%)
總計	4,431,745,000	755,012,627	463,470,791	507,305,254	67.19
一、經常門合計	3,056,843,000	638,623,627	383,557,528	412,998,595	64.67
縣議會主管	67,609,000	15,541,000	13,003,822	13,063,822	84.06
縣政府主管	1,399,812,000	276,064,000	185,236,217	192,626,217	69.78
民政處主管	39,857,000	9,990,000	5,605,840	6,214,605	62.21
衛生福利局主管	280,114,000	40,328,000	14,746,451	18,629,082	46.19
警察局主管	180,595,000	43,989,000	26,484,135	37,575,380	85.42
消防局主管	125,603,000	34,143,000	16,088,883	20,994,859	61.49
地政局主管	30,659,000	6,773,000	4,670,136	4,670,136	68.95
財政稅務局主管	30,856,000	7,272,000	5,261,537	5,261,537	72.35
交通旅遊局主管	542,481,000	136,006,000	70,976,647	72,017,574	52.95
環境資源局主管	251,718,000	62,419,000	35,385,233	35,846,756	57.43
統籌支撥科目	67,539,000	6,098,627	6,098,627	6,098,627	100.00
第二預備金	25,000,000	-	-	-	-
二、資本門合計	1,374,902,000	116,389,000	79,913,263	94,306,659	81.03
縣議會主管	328,000	160,000	158,000	158,000	98.75
縣政府主管	1,023,141,000	97,790,000	78,583,961	92,817,961	94.92
民政處主管	83,429,000	2,430,000	-	-	-
衛生福利局主管	25,749,000	109,000	98,000	98,000	89.91
警察局主管	17,943,000	-	-	-	-
消防局主管	80,000	-	-	-	-
地政局主管	3,357,000	-	-	-	-
財政稅務局主管	57,475,000	100,000	92,820	92,820	92.82
交通旅遊局主管	119,000,000	15,800,000	980,482	1,139,878	7.21
環境資源局主管	44,400,000	-	-	-	-
統籌支撥科目	44,400,000	-	-	-	-

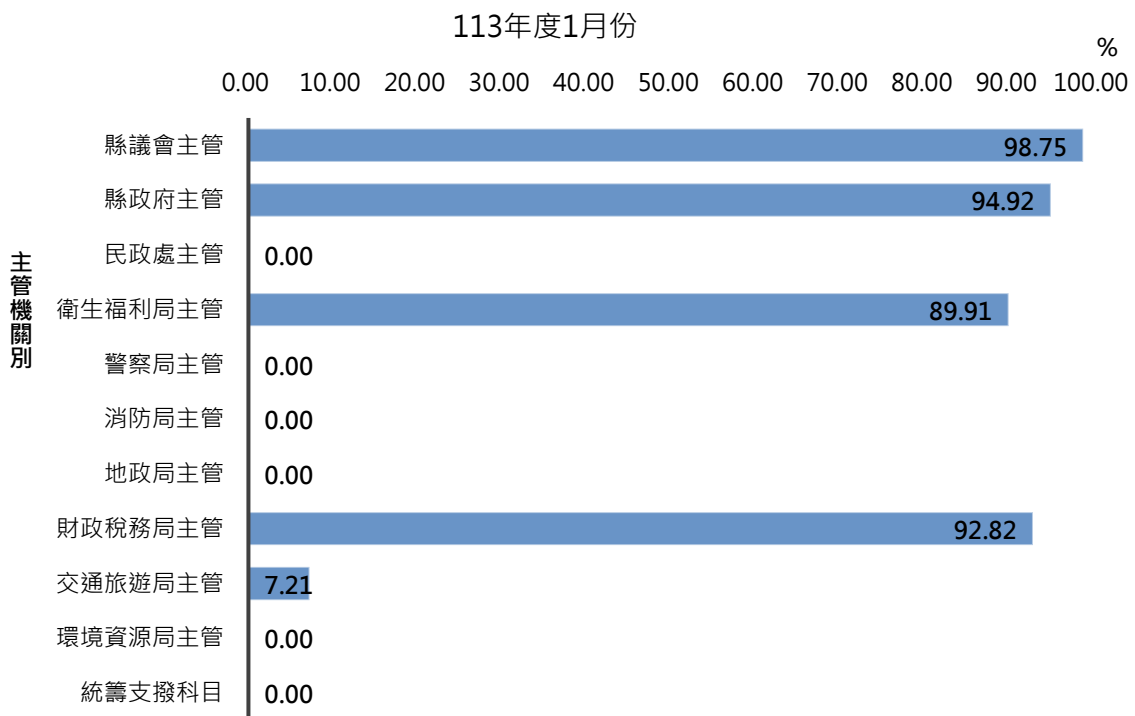
資料來源：主計處

圖十六、歲出預算執行率(經常門)



資料來源：主計處

圖十七、歲出預算執行率(資本門)



資料來源：主計處

備註：歲出預算執行率=(累計執行數+預收(付)數)/累計分配數*100