

中華民國112年12月份
THE REPUBLIC OF CHINA, DECEMBER 2023

連江縣統計月報

MONTHLY STATISTICS OF LIENCHIANG COUNTY

連江縣政府主計處 編印
LIENCHIANG COUNTY, ACCOUNTING AND STATISTICS

凡 例

- 一、本月報編印目的的旨意在提供本縣統計資料之最新數字，以為行政設計考核與政策之釐訂依據。
- 二、本月報所刊載資料均由本府各處暨所屬機關及有關單位社團提供，資料來源分別註明於各表之下，以利查考。
- 三、本月報如所載數字有所修正，與前期內容有所不同者，應以本期數字為主。
- 四、本月報部份數字因尾數四捨五入關係，會與原始資料未能符合。
- 五、本月報所有度量衡單位以公制為準，其有特殊情形者，均經分別予以註明。
- 六、本月報所有符號代表意義如下：
 - 無資料
 - … 資料不詳

目 錄

人 口

表一、連江縣戶籍人口概況	【 1 】
圖一、連江縣戶籍人口數	【 1 】
圖二、連江縣戶籍人口年齡分配	【 2 】
圖三、連江縣人口指標	【 3 】
表二、連江縣人口遷移概況	【 3 】
圖四、連江縣遷入率及遷出率	【 4 】
表三、連江縣人口出生率與死亡率	【 5 】
圖五、連江縣出生率及死亡率	【 5 】

政 治 組 織

表四、連江縣各事業機關現有員工人數統計	【 6 】
圖六、連江縣各事業機關現有員工人數	【 6 】
表五、連江縣各行政機關現有員工人數統計	【 7 】

農 業

表六、連江縣主要農產品產量及種植面積	【 8 】
圖七、連江縣主要農產品產量	【 8 】

漁 業

表七、連江縣漁業概況	【 9 】
圖八、連江縣漁獲量統計	【 9 】

畜 牧

表八、連江縣現有家畜（禽）頭（隻）數	【 10 】
圖九、連江縣現有家畜（禽）頭（隻）數	【 10 】

水 利

表九、連江縣自來水配水量	【 11 】
圖十、連江縣自來水供水及售水總量	【 11 】
表十、連江縣水庫蓄水量	【 12 】
圖十一、連江縣水庫蓄水量	【 12 】

工 商

表十一、連江縣商店種類及家數	【 13 】
圖十二、連江縣商店種類及比例	【 13 】

觀 光

表十二、連江縣旅客概況	【 14 】
圖十三、連江縣遊客數量	【 14 】

交 通 運 輸

表十三、連江縣公車處營運概況	【 15 】
圖十四、連江縣公車營運概況	【 15 】
表十四、連江縣航線飛機載客狀況	【 16 】
圖十五、連江縣航線飛機載客狀況	【 17 】
表十五、福澳港進出港旅客概況	【 18 】
表十六、福澳港進出港船舶概況	【 18 】
表十七、福澳港裝卸貨物噸數	【 19 】
表十八、福澳港進港船舶種類	【 19 】

財 政

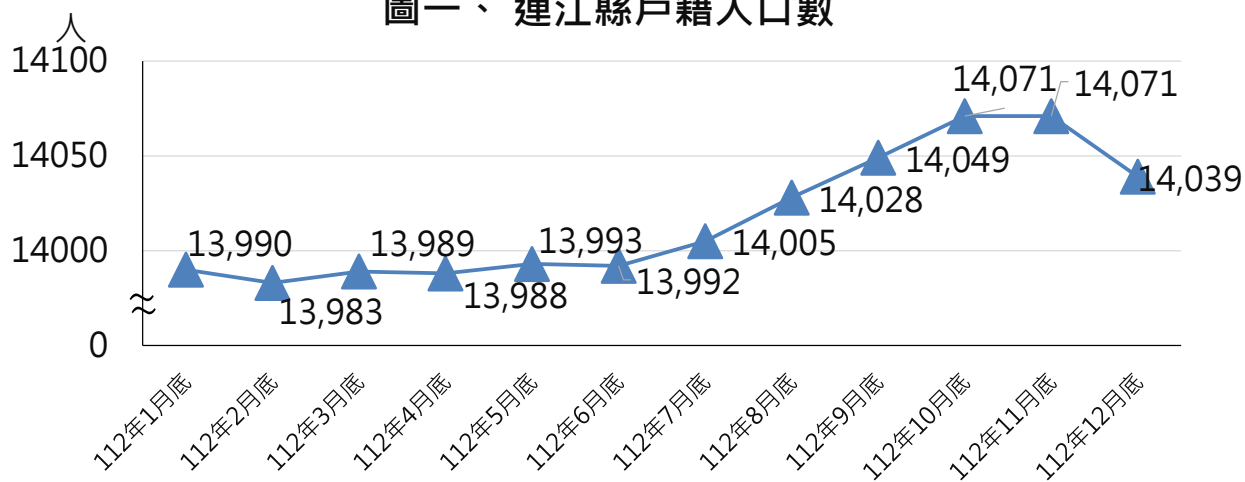
表十九、連江縣縣庫收入概況	【 20 】
表二十、連江縣縣庫支出概況	【 21 】
表二十一、連江縣歲出預算執行情形	【 22 】
圖十六、歲出預算執行率(經常門)	【 23 】
圖十七、歲出預算執行率(資本門)	【 23 】

表一、連江縣戶籍人口概況

年月底別	戶數 (戶)	所轄面積 (平方公里)	人口數(人)			戶量 (人/戶)	人口密度 (人/km ²)	性比例 (男/女*100)
			合計	男	女			
112年1月底	3,641	28.8	13,990	8,082	5,908	3.8	485.8	136.8
112年2月底	3,652	28.8	13,983	8,067	5,916	3.8	485.5	136.4
112年3月底	3,672	28.8	13,989	8,079	5,910	3.8	485.7	136.7
112年4月底	3,679	28.8	13,988	8,079	5,909	3.8	485.7	136.7
112年5月底	3,684	28.8	13,993	8,068	5,925	3.8	485.9	136.2
112年6月底	3,697	28.8	13,992	8,071	5,921	3.8	485.8	136.3
112年7月底	3,695	28.8	14,005	8,066	5,939	3.8	486.3	135.8
112年8月底	3,699	28.8	14,028	8,082	5,946	3.8	487.1	135.9
112年9月底	3,699	28.8	14,049	8,089	5,960	3.8	487.8	135.7
112年10月底	3,698	28.8	14,071	8,110	5,961	3.8	488.6	136.1
112年11月底	3,705	28.8	14,071	8,103	5,968	3.8	488.6	135.8
112年12月底	3,707	28.8	14,039	8,079	5,960	3.8	487.5	135.6
南竿鄉	2,083	10.4	7,827	4,376	3,451	3.8	752.6	126.8
北竿鄉	920	9.9	3,136	1,789	1,347	3.4	316.8	132.8
莒光鄉	343	4.7	1,504	938	566	4.4	320.0	165.7
東引鄉	361	3.8	1,572	976	596	4.4	413.7	163.8
全縣本月較 上月增減%	0.05	0.00	-0.23	-0.30	-0.13	-0.28	-0.23	-0.16

資料來源：民政處

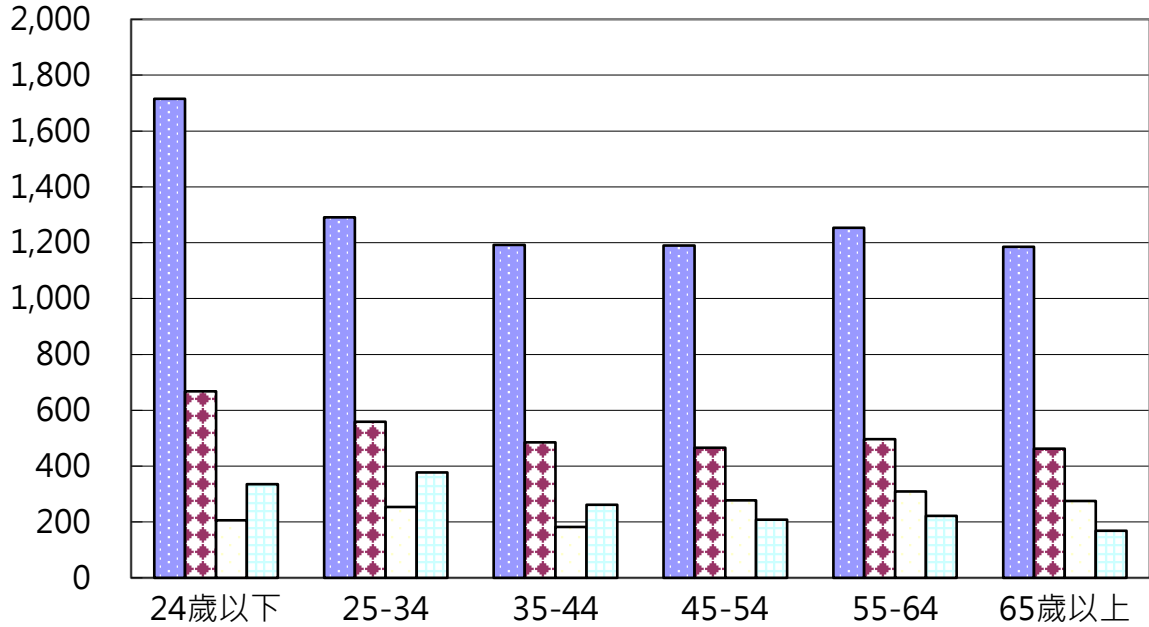
圖一、連江縣戶籍人口數



資料來源：民政處

圖二、連江縣戶籍人口年齡分配
112年12月份

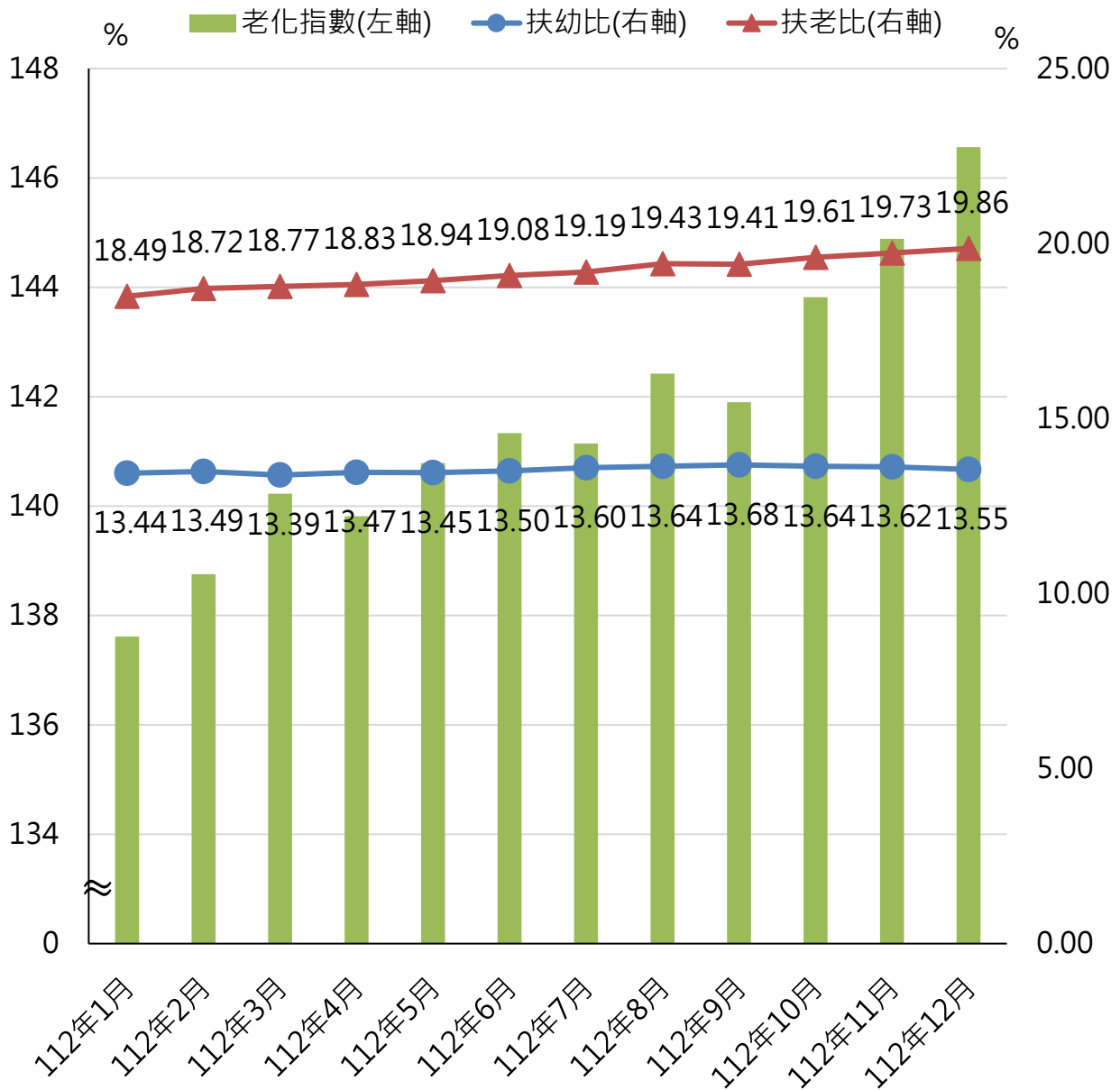
人



■ 南竿鄉	1,715	1,291	1,192	1,190	1,254	1,185
■ 北竿鄉	668	559	485	466	496	462
□ 莒光鄉	206	254	182	278	309	275
□ 東引鄉	335	377	262	208	222	168

資料來源：民政處

圖三、連江縣人口指標



資料來源：由民政處資料計算

說明：

扶幼比=(0~14歲人口數 /15~64歲人口數)× 100。意義：指某地每 100 名壯年人 (15~64 歲)所扶養或負擔幼年人(0~14歲)之人口。

扶老比=(65歲以上人口數 /15~64歲以上人口數)× 100。意義：指某地每 100 名壯年人 (15~64歲)所扶養或負擔老年人(65歲以上)之人口。

老化指數=(65歲以上人口)/(0~14歲)人口 × 100。意義：用來衡量某地人口老化程度。

表二.連江縣人口遷移概況

年別	月中 戶籍人口 數	遷入 人口數	遷入率 (‰)	遷出 人口數	遷出率 (‰)	住址 變更 遷入(出) 人數
112年1月底	13,987	103	9.44	100	9.22	29
112年2月底	13,987	98	8.87	114	10.01	26
112年3月底	13,986	137	12.58	130	12.08	39
112年4月底	13,989	98	9.15	97	9.08	30
112年5月底	13,991	104	8.43	100	8.15	14
112年6月底	13,958	96	8.53	99	8.74	23
112年7月底	13,964	104	8.45	99	8.09	14
112年8月底	14,017	133	11.56	113	10.13	29
112年9月底	14,039	133	11.04	110	9.40	22
112年10月底	14,060	97	8.46	84	7.54	22
112年11月底	14,071	83	7.82	82	7.75	27
112年12月底	14,055	50	3.91	82	6.19	5
南竿鄉	7,834	24	3.32	36	4.85	2
北竿鄉	3,144	6	2.23	23	7.63	1
莒光鄉	1,503	10	7.32	7	5.32	1
東引鄉	1,575	10	6.98	16	10.79	1

資料來源：民政處

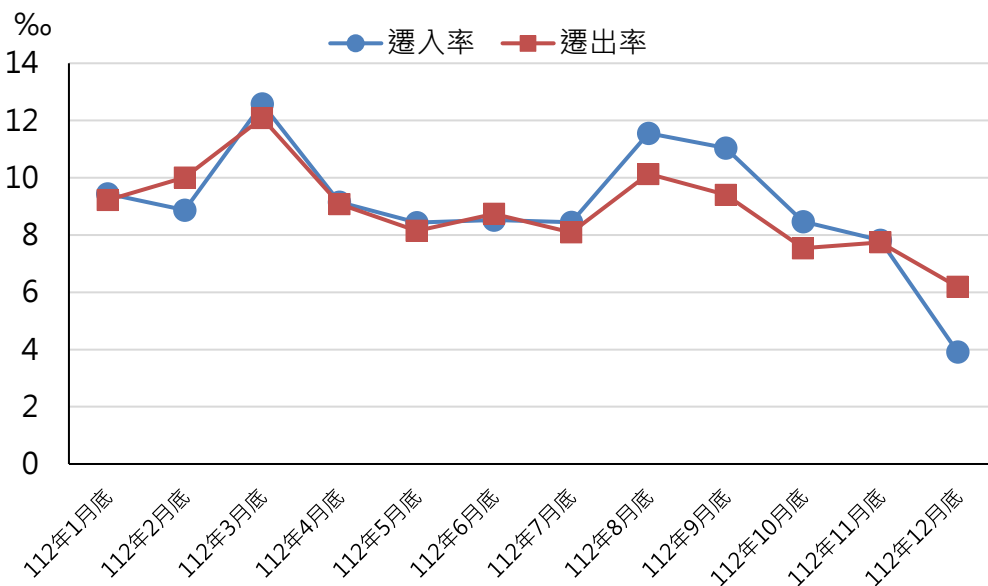
說明：

月中戶籍人口數：(上年年底戶籍人口數+本月月底戶籍人口數)÷2

遷入率：[(遷出人口數+住址變更遷出人口數)÷月中人口數]×1,000

遷出率：[(遷出人口數+住址變更遷出人口數)÷月中人口數]×1,000

圖四、連江縣遷入率及遷出率



資料來源：民政處

表三.連江縣人口出生率與死亡率

月 別	月中人口數	出生人口數	出生率 ‰	死亡人口數	死亡率 ‰
112年1月份	13,987	10	0.71	6	0.43
112年2月份	13,987	14	1.00	5	0.36
112年3月份	13,986	6	0.43	7	0.50
112年4月份	13,989	7	0.50	9	0.64
112年5月份	13,991	5	0.36	4	0.29
112年6月份	13,958	9	0.64	7	0.50
112年7月份	13,964	11	0.79	3	0.21
112年8月份	14,017	8	0.57	5	0.36
112年9月份	14,039	9	0.64	11	0.78
112年10月份	14,060	13	0.92	4	0.28
112年11月份	14,071	5	0.36	6	0.43
112年12月份	14,055	6	0.43	6	0.43
南 竿 鄉	7,834	2	0.26	4	0.51
北 竿 鄉	3,144	3	0.95	1	0.32
莒 光 鄉	1,503	-	-	-	-
東 引 鄉	1,575	1	0.63	1	0.63

資料來源：民政處

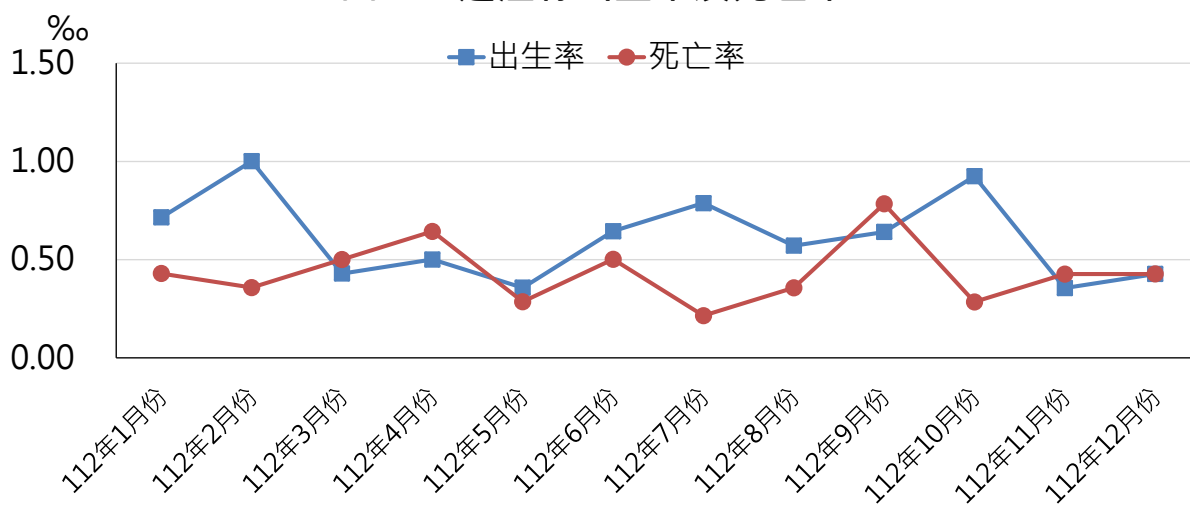
說明：

月中戶籍人口數：(上月月底戶籍人口數+本月月底戶籍人口數)÷2

出生率：(出生人數÷月中人口數)×1,000

死亡率：(死亡人數÷月中人口數)×1,000

圖五、連江縣出生率及死亡率



資料來源：民政處

表四.連江縣各事業機關現有員工人數統計

中華民國112年12月份

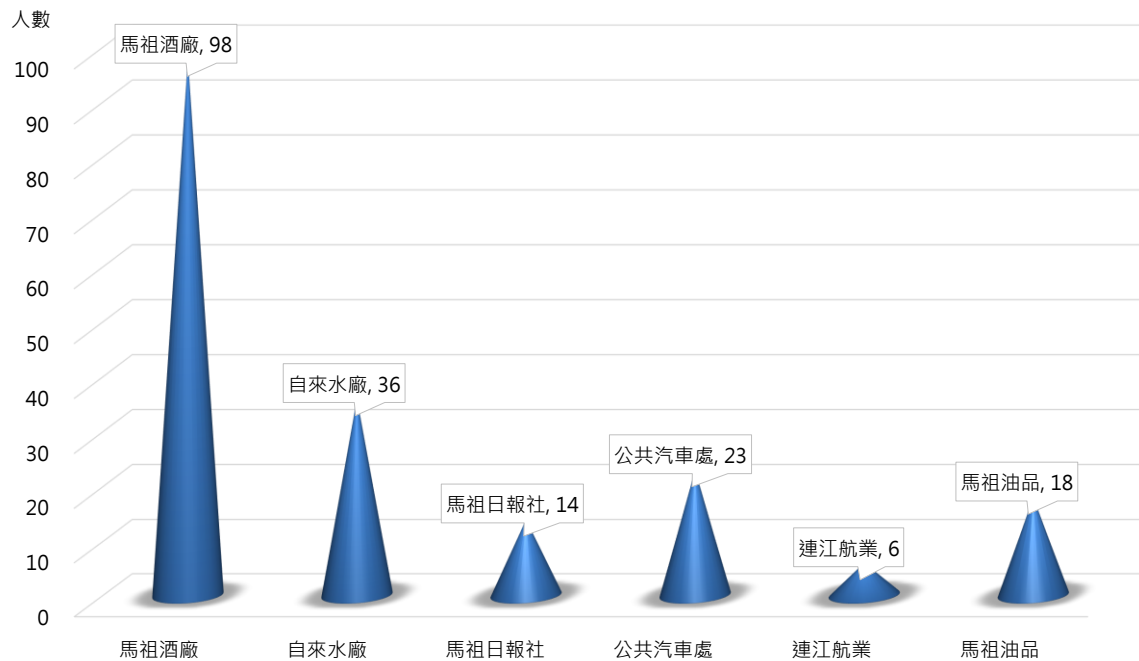
單位：人

機關別區別	主管	編制人數			預算人數			現有人數		
		計	員	工	計	員	工	計	員	工
馬祖酒廠	陳漢樹	111	37	74	109	32	77	98	32	66
自來水廠	陳志國	44	13	31	41	10	31	36	7	29
馬祖日報社	邱桂惠	15	7	8	14	6	8	14	6	8
公共汽車處	盧進發	23	8	15	23	8	15	23	8	15
連江航業	朱秀平	8	8	-	8	8	-	6	6	-
馬祖油品	林志豐	22	22	-	22	22	-	18	18	-
總計		223	95	128	217	86	131	195	77	118

資料來源：人事處D5員額資料、馬祖酒廠、連江航業、馬祖油品

附註：1.本表不含臨時人員。

圖六、連江縣各事業機關現有員工人數



資料來源：人事處

表五.連江縣各行政機關現有員工人數統計

中華民國112年12月份

單位：人

機 關 別	主 管	編 制 人 數			預 算 人 數			現 有 人 數		
		計	員	工	計	員	工	計	員	工
縣 政 府	王 忠 銘	129	117	12	122	112	10	102	93	9
警 察 局	張 隆 興	132	124	8	96	90	6	86	80	6
消 防 局	曹 典 鈺	77	74	3	60	58	2	51	49	2
衛 生 福 利 局	陳 美 金	35	34	1	33	32	1	27	26	1
財 政 稅 務 局	陳 歲 金	14	13	1	14	13	1	11	11	-
環 境 資 源 局	陳 忠 義	13	12	1	13	12	1	10	9	1
交 通 旅 遊 局	劉 性 謙	20	20	-	16	16	-	15	15	-
地 政 局	陳 奕 誠	12	10	2	16	10	6	12	6	6
大 同 之 家	曹 蘭 珍*	7	5	2	7	5	2	6	4	2
港 務 處	王 廣 亞	12	10	2	11	10	1	9	8	1
戶 政 事 務 (南 竿)	馮 章 明	2	2	-	2	2	-	2	2	-
戶 政 事 務 (北 竿)	溫 秀 梅	2	2	-	2	2	-	2	2	-
戶 政 事 務 (莒 光)	賴 正 忠	2	2	-	2	2	-	2	2	-
戶 政 事 務 (東 引)	柳 宗 宏	2	2	-	2	2	-	2	2	-
家 庭 教 育 中 心	王 禮 民	1	1	-	1	1	-	1	1	-
縣 立 醫 院	張 志 華	63	60	3	48	45	3	39	37	2
介 壽 國 中 小	吳 健 忠	12	9	3	10	9	1	9	8	1
中 正 國 中 小	林 元 忠	10	8	2	8	7	1	8	7	1
中 山 國 中	蕭 建 福	8	6	2	7	5	2	6	5	1
敬 恆 國 中 小	陳 其 俊	9	7	2	7	6	1	7	6	1
東 引 國 中 小	鄭 子 駿	10	7	3	9	6	3	8	6	2
仁 愛 國 小	陳 君 業	3	1	2	1	1	-	1	1	-
塘 岐 國 小	陳 功 德	3	1	2	2	1	1	2	1	1
東 莒 國 小	劉 碧 雲	2	1	1	2	1	1	1	-	1
南 竿 鄉 公 所	林 志 東	34	24	10	31	21	10	29	20	9
北 竿 鄉 公 所	吳 金 平	29	21	8	26	18	8	23	16	7
莒 光 鄉 公 所	陳 樂 禮	26	20	6	23	17	6	19	15	4
東 引 鄉 公 所	林 德 建	19	16	3	17	14	3	11	9	2
總 計		688	609	79	588	518	70	501	441	60

資料來源：人事處

附註：

- 1.本表不含約僱人員和清潔工
- 2.註*為暫代

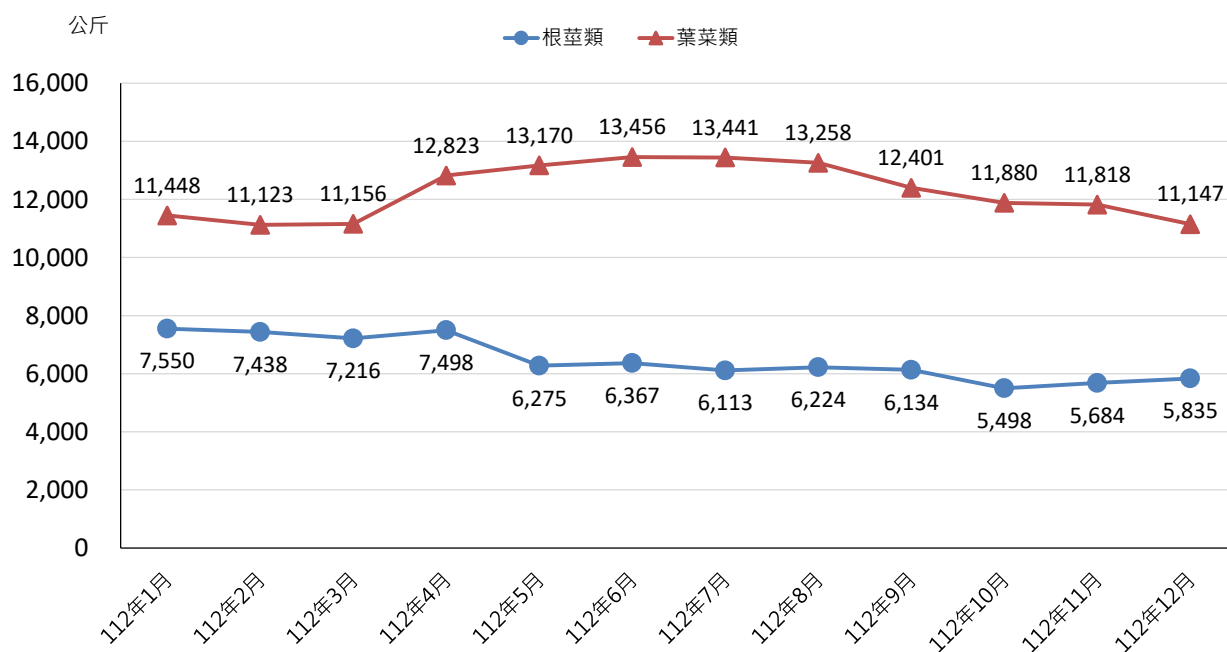
表六.連江縣主要農產品產量及種植面積

單位：公頃·公斤

年 別	根 莖 類		葉 菜 類	
	面 積	產 量	面 積	產 量
112年1月	9.01	7,550	28.53	11,448
112年2月	9.00	7,438	24.53	11,123
112年3月	8.00	7,216	24.53	11,156
112年4月	10.01	7,498	23.53	12,823
112年5月	10.01	6,275	23.53	13,170
112年6月	12.01	6,367	23.53	13,456
112年7月	12.01	6,113	26.54	13,441
112年8月	12.01	6,224	26.53	13,258
112年9月	12.00	6,134	26.53	12,401
112年10月	11.01	5,498	28.53	11,880
112年11月	13.01	5,684	27.53	11,818
112年12月	11.01	5,835	24.53	11,147
本月較上月增減%	-15.38	2.66	-10.90	-5.68

資料來源：各鄉公所

圖七、連江縣主要農產品產量



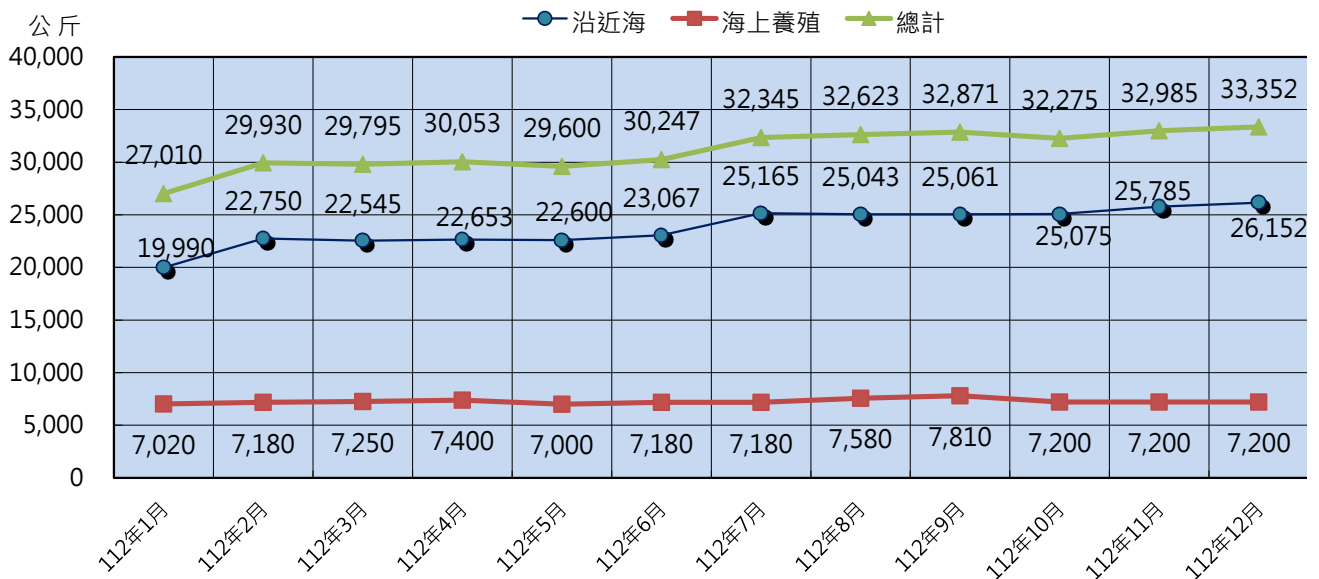
資料來源：各鄉公所

表七.連江縣漁業概況

年月別	漁獲量(公斤)		
	近沿岸	海上養殖	總計
112年1月	19,990	7,020	27,010
112年2月	22,750	7,180	29,930
112年3月	22,545	7,250	29,795
112年4月	22,653	7,400	30,053
112年5月	22,600	7,000	29,600
112年6月	23,067	7,180	30,247
112年7月	25,165	7,180	32,345
112年8月	25,043	7,580	32,623
112年9月	25,061	7,810	32,871
112年10月	25,075	7,200	32,275
112年11月	25,785	7,200	32,985
112年12月	26,152	7,200	33,352
本月較上月增減%	1.42	0.00	1.11

資料來源：連江縣漁會

圖八、連江縣漁獲量統計



資料來源：連江縣漁會

表八.連江縣現有家畜(禽)頭(隻)數

中華民國112年12月份

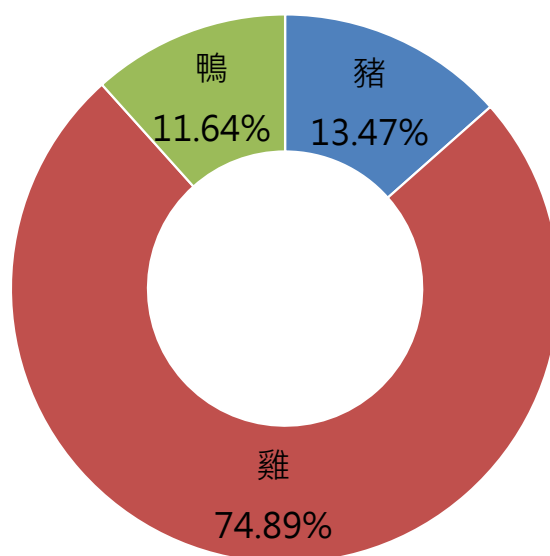
單位：隻、頭

單位別	家畜				家禽		
	豬	牛	鹿	羊	雞	鴨	鵝
南竿鄉	44	-	-	-	33	-	-
北竿鄉	-	-	-	-	70	15	-
莒光鄉	-	-	-	-	195	36	-
東引鄉	15	-	-	-	30	-	-
總計	59	-	-	-	328	51	-

資料來源：各鄉公所

圖九、連江縣現有家畜(禽)頭(隻)數

■ 豬 ■ 雞 ■ 鴨



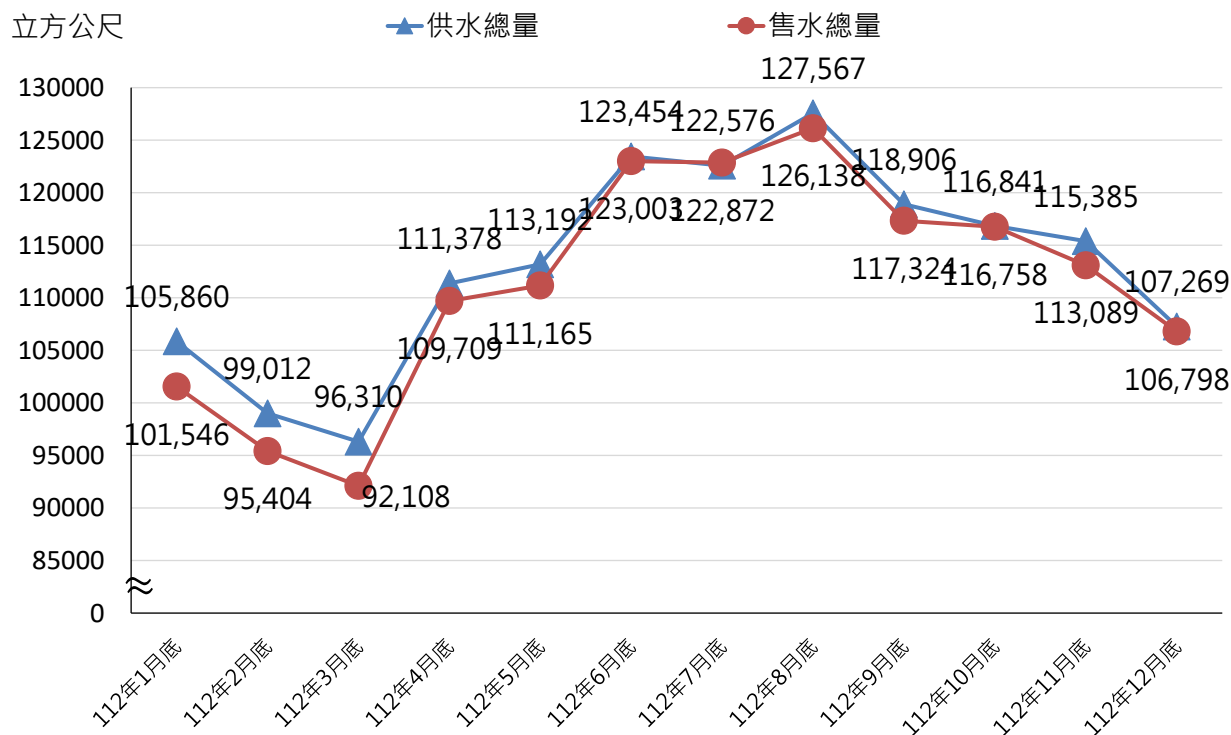
資料來源：各鄉公所

表九.連江縣自來水配水量

年 月 別	供 水 總 量 (立方公尺)	售 水 總 量 (立方公尺)	實際供水 戶數	實際供水 人數	用 水 普 及 率 %		漏 水 率 %
					佔供水區 戶 數	佔供水區 人 口	
112年1月底	105,860	101,546	2,983	11,537	82.18	82.51	4.08
112年2月底	99,012	95,404	2,987	11,528	82.04	82.40	3.64
112年3月底	96,310	92,108	2,990	11,519	81.87	82.38	4.36
112年4月底	111,378	109,709	2,989	11,473	81.40	82.01	1.50
112年5月底	113,192	111,165	2,999	11,486	81.52	82.11	1.79
112年6月底	123,454	123,003	3,002	11,490	81.52	82.11	0.37
112年7月底	122,576	122,872	3,009	11,475	81.39	82.01	-0.24
112年8月底	127,567	126,138	3,011	11,505	81.49	82.15	1.12
112年9月底	118,906	117,324	3,015	11,529	81.51	82.19	1.33
112年10月底	116,841	116,758	3,202	12,167	86.63	86.60	0.07
112年11月底	115,385	113,089	3,204	12,196	86.59	86.67	1.99
112年12月底	107,269	106,798	3,207	12,194	86.56	86.66	0.44
本月較上月增減%	-7.03	-5.56	0.09	-0.02	-0.03	-0.01	-77.89

資料來源：連江縣自來水廠

圖十、連江縣自來水供水及售水總量



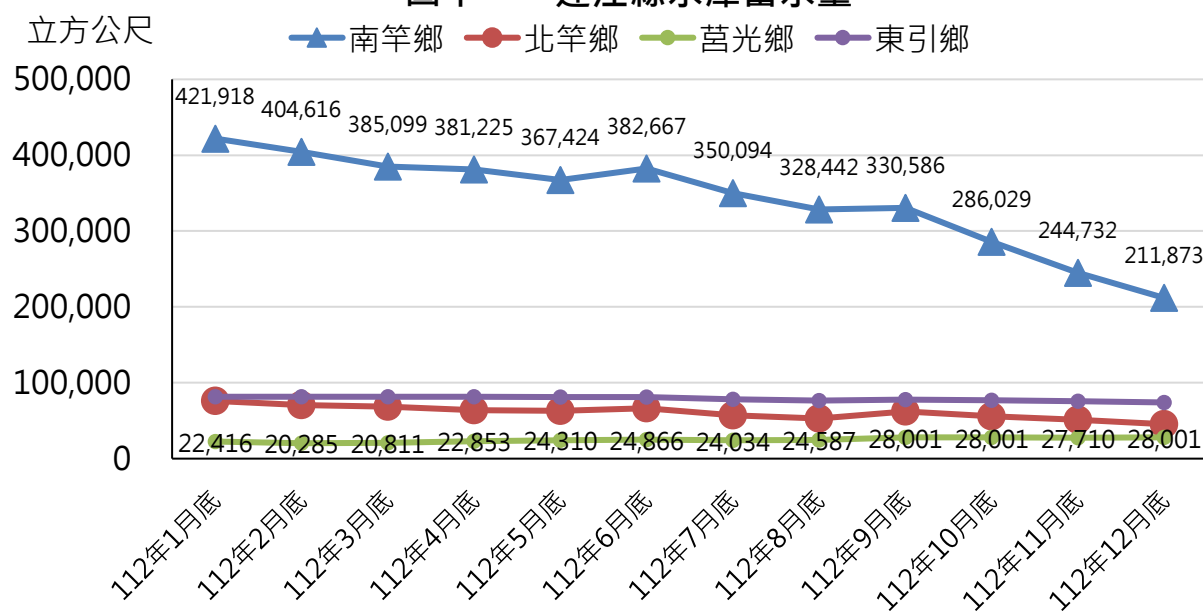
資料來源：連江縣自來水廠

表十.連江縣水庫蓄水量

年 月 別	水庫蓄水量(公噸)			
	南竿鄉	北竿鄉	莒光鄉	東引鄉
112年1月底	421,918	76,030	22,416	81,556
112年2月底	404,616	70,543	20,285	81,456
112年3月底	385,099	68,606	20,811	81,556
112年4月底	381,225	63,776	22,853	81,556
112年5月底	367,424	63,199	24,310	81,157
112年6月底	382,667	66,251	24,866	80,957
112年7月底	350,094	57,076	24,034	78,065
112年8月底	328,442	52,917	24,587	76,401
112年9月底	330,586	62,334	28,001	77,965
112年10月底	286,029	55,956	28,001	76,782
112年11月底	244,732	51,010	27,710	75,640
112年12月底	211,873	45,402	28,001	74,038
本月較上月增減%	-13.43	-10.99	1.05	-2.12

資料來源：連江縣自來水廠

圖十一、連江縣水庫蓄水量



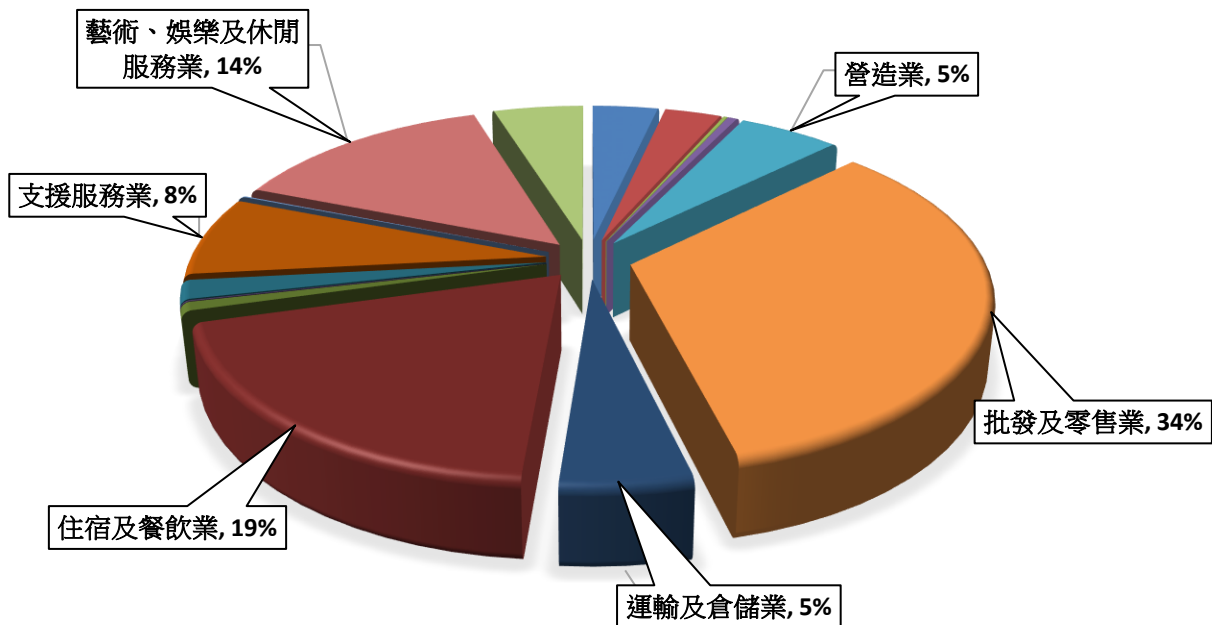
資料來源：連江縣自來水廠

表十一.連江縣商店種類及家數

	112年11月底家數	112年12月底家數	本月較上月增減%
總計	1,000	998	-0.20
農、林、漁、牧業	35	35	-
礦業及土石採取業	-	-	-
製造業	30	30	-
電力及燃氣供應業	2	2	-
用水供應及污染整治業	5	5	-
營造業	54	54	0.00
批發及零售業	335	335	-
運輸及倉儲業	51	50	-1.96
住宿及餐飲業	191	193	1.05
資訊及通訊傳播業	8	8	-
金融及保險業	1	1	-
不動產業	1	1	-
專業科學及技術服務業	18	18	-
支援服務業	79	76	-3.80
公共行政及國防；強制性社會安全	-	-	-
教育服務業	1	1	-
醫療保健及社會工作服務業	-	-	-
藝術、娛樂及休閒服務業	141	141	-
其他服務業	48	48	-

資料來源：產業發展處

圖十二、連江縣商店種類及比例



資料來源：產業發展處

表十二、連江縣旅客概況

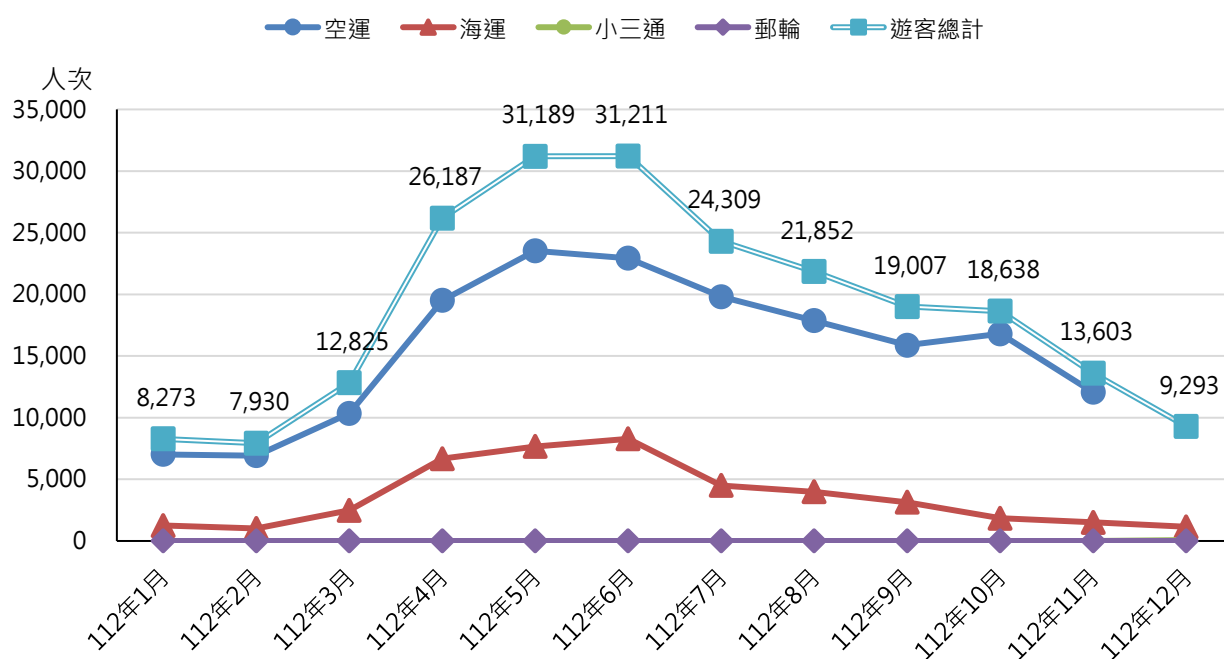
年(月)別	空運 (人次)	海運 (人次)	小三通 (人次)	郵輪 (人次)	遊客總計 (人次)
112年1月	7,024	1,249	-	-	8,273
112年2月	6,917	1,013	-	-	7,930
112年3月	10,344	2,481	-	-	12,825
112年4月	19,517	6,670	-	-	26,187
112年5月	23,530	7,659	-	-	31,189
112年6月	22,928	8,283	-	-	31,211
112年7月	19,808	4,501	-	-	24,309
112年8月	17,870	3,982	-	-	21,852
112年9月	15,871	3,136	-	-	19,007
112年10月	16,798	1,840	-	-	18,638
112年11月	12,060	1,508	35	-	13,603
112年12月	8,101	1,151	41	-	9,293
本月較上月增減%	-32.83	-23.67	17.14	-	-31.68

資料來源：馬祖國家風景管理處

備註：1.小三通統計目前因未開放大陸地區人民未經第三地直接赴台旅遊，故小三通人次目前僅將港澳及外國籍人士納入。

2.我國籍人數如非馬祖居民則已於台灣至馬祖間海空運人次予以統計，故未重複計算。

圖十三、連江縣遊客數量



資料來源：馬祖國家風景管理處

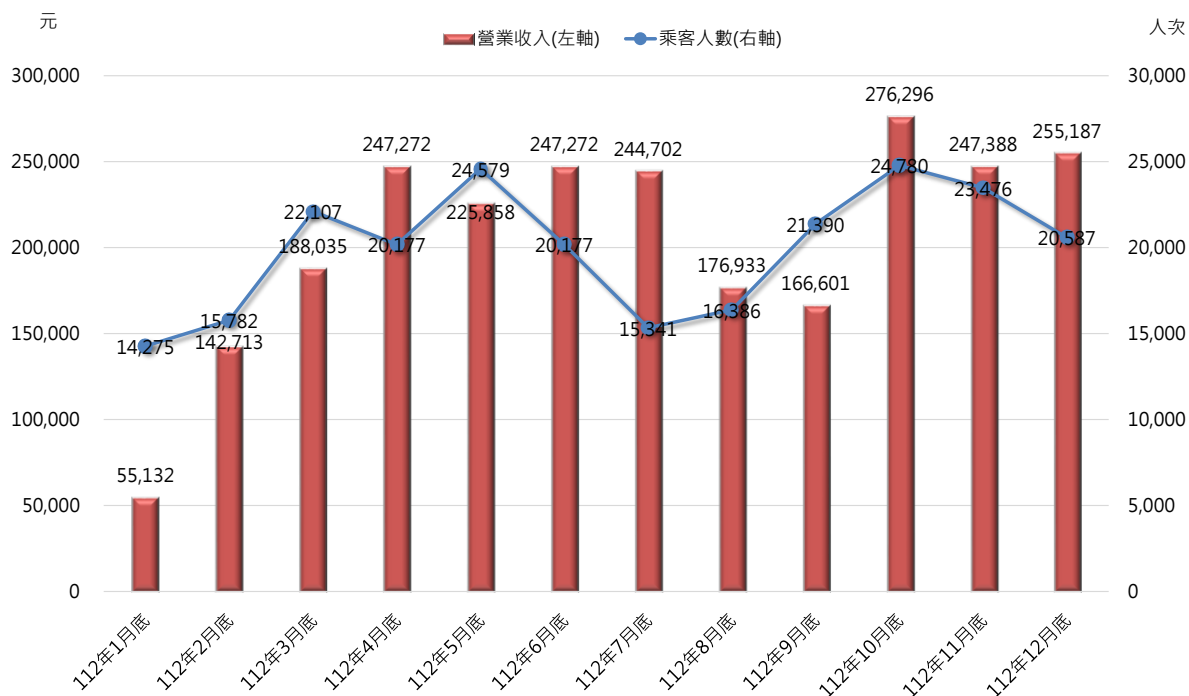
表十三.連江縣公車處營運概況

中華民國112年12月份

年 別	營業車輛 (輛)	行駛路線 (路)	行駛班次 (次)	乘客人數 (人次)	營業收入 (元)	平均每次 客運人數 (人)	平均 每輛每次 客運收入 (元)
112年1月底	34	雙線	2,354	14,275	55,132	6.06	23.42
112年2月底	34	雙線	2,216	15,782	142,713	7.12	64.40
112年3月底	34	雙線	2,968	22,107	188,035	7.45	63.35
112年4月底	36	雙線	3,230	20,177	247,272	6.25	76.55
112年5月底	36	雙線	3,392	24,579	225,858	7.25	66.59
112年6月底	36	雙線	3,230	20,177	247,272	6.25	76.55
112年7月底	36	雙線	2,728	15,341	244,702	5.62	89.70
112年8月底	36	雙線	2,806	16,386	176,933	5.84	63.06
112年9月底	36	雙線	2,794	21,390	166,601	7.66	59.63
112年10月底	36	雙線	2,884	24,780	276,296	8.59	95.80
112年11月底	36	雙線	2,904	23,476	247,388	8.08	85.19
112年12月底	36	雙線	2,958	20,587	255,187	6.96	86.27
本月較上月增減%	-	-	1.86	-12.31	3.15	-13.91	1.27

資料來源：連江縣交通旅遊局

圖十四、連江縣公車營運概況



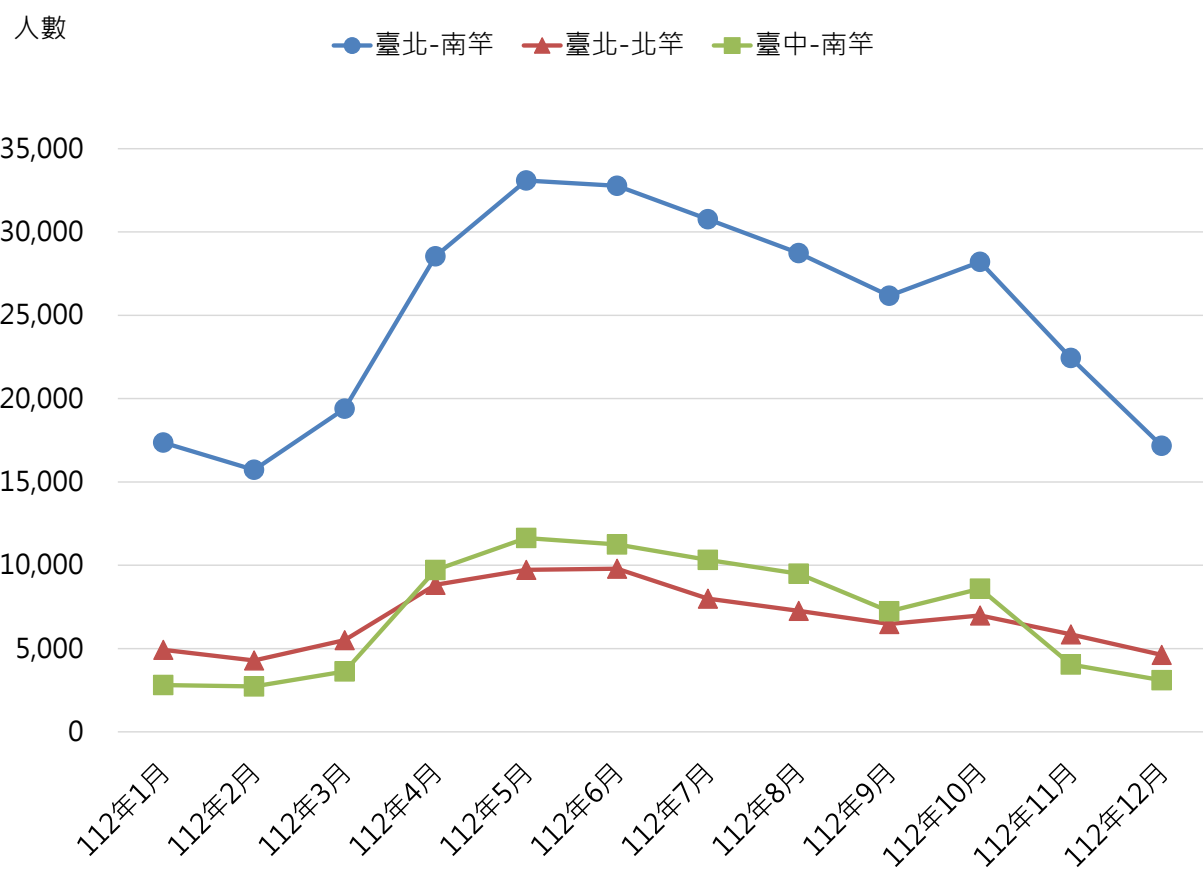
資料來源：連江縣交通旅遊局

表十四.連江縣航線飛機載客狀況

年 別	航線	飛 行 班 次	可 售 座 位	載 客 人 數	載 客 率
112年1月份	臺北-南竿	311	21,770	17,367	79.80
	臺北-北竿	119	7,497	4,930	65.80
	臺中-南竿	56	3,920	2,814	71.80
112年2月份	臺北-南竿	259	18,130	15,723	86.70
	臺北-北竿	97	6,118	4,284	70.00
	臺中-南竿	48	3,360	2,725	81.10
112年3月份	臺北-南竿	299	20,930	19,389	92.60
	臺北-北竿	109	6,874	5,509	80.10
	臺中-南竿	56	3,920	3,628	92.60
112年4月份	臺北-南竿	462	32,340	28,538	88.20
	臺北-北竿	158	9,954	8,820	88.60
	臺中-南竿	150	10,500	9,708	92.50
112年5月份	臺北-南竿	514	35,980	33,091	92.00
	臺北-北竿	170	10,710	9,725	90.80
	臺中-南竿	174	12,180	11,631	95.50
112年6月份	臺北-南竿	506	35,420	32,776	92.50
	臺北-北竿	172	10,836	9,792	90.40
	臺中-南竿	170	11,900	11,247	94.50
112年7月份	臺北-南竿	512	35,840	30,772	85.86
	臺北-北竿	170	10,710	7,995	74.65
	臺中-南竿	170	11,900	10,320	86.72
112年8月份	臺北-南竿	516	36,120	28,735	79.60
	臺北-北竿	174	10,962	7,258	66.20
	臺中-南竿	180	12,600	9,487	75.30
112年9月份	臺北-南竿	482	33,740	26,168	77.60
	臺北-北竿	160	10,080	6,478	64.30
	臺中-南竿	148	10,360	7,239	69.90
112年10月份	臺北-南竿	488	34,160	28,205	82.60
	臺北-北竿	170	10,710	6,986	65.20
	臺中-南竿	162	11,340	8,592	75.80
112年11月份	臺北-南竿	358	25,060	22,432	89.50
	臺北-北竿	118	7,434	5,848	78.70
	臺中-南竿	60	4,200	4,038	96.10
112年12月份	臺北-南竿	302	21,140	17,164	81.19
	臺北-北竿	118	7,434	4,622	62.17
	臺中-南竿	56	3,920	3,103	79.16

資料來源：民航局

圖十五、連江縣航線飛機載客人數



資料來源：民航局

表十五.福澳港進出港旅客概況

中華民國112年12月份

單位：艘次/人次

航線別	總計	國內航線				大陸地區				
		我國籍	大陸籍	外國籍	其他	我國籍	大陸籍	外國籍	其他	
進港	艘次	66	15	-	-	-	27	24	-	-
	旅客人數	4,500	2,904	-	-	-	1,061	535	-	-
出港	艘次	67	16	-	-	-	27	24	-	-
	旅客人數	3,363	1,542	-	-	-	1,112	709	-	-
總計	艘次	133	31	-	-	-	54	48	-	-
	旅客人數	7,863	4,446	-	-	-	2,173	1,244	-	-

資料來源：港務處

表十六.福澳港進出港船舶概況

中華民國112年12月份

單位：艘次/人次/公噸

航線別	總計	國內航線				大陸地區				
		我國籍	大陸籍	外國籍	其他	我國籍	大陸籍	外國籍	其他	
進港	艘次	135	66	-	2	-	37	30	-	-
	總噸位	143,508	113,405	-	26	-	16,307	13,770	-	-
	載貨噸數	26,532	14,218	-	-	-	1,631	10,684	-	-
出港	艘次	132	80	1	-	-	22	29	-	-
	總噸位	147,163	118,571	1,914	-	-	14,822	11,856	-	-
	載貨噸數	2,470	2,470	-	-	-	-	-	-	-
總計	艘次	267	146	1	2	-	59	59	-	-
	總噸位	290,671	231,977	1,914	26	-	31,129	25,626	-	-
	載貨噸數	29,002	16,688	-	-	-	1,631	10,684	-	-

資料來源：港務處

表十七.福澳港裝卸貨物噸數

中華民國112年12月份

單位：公噸

航線別 貨品名稱	總 計		國內航線		大陸航線	
	進 港 (卸)	出 港 (裝)	進港(卸)	出港(裝)	進港(卸)	出港(裝)
雜 貨	8,012	2,433	6,381	2,433	1,631	-
農 產 品	-	-	-	-	-	-
漁 產 品	-	-	-	-	-	-
建 材	6,539	-	6,431	-	108	-
水 泥	-	-	-	-	-	-
砂 石	10,511	-	858	-	9,653	-
酒	-	-	-	-	-	-
郵 件	121	37	121	37	-	-
油 品	1,350	-	1,000	-	350	-
水	-	-	-	-	-	-
食 品	-	-	-	-	-	-
總 計	26,532	2,470	14,791	2,470	11,742	-

資料來源：港務處

表十八.福澳港進港船舶種類

中華民國112年12月份

單位：艘次；噸；公噸

航線別 船舶種類		總 計	國內航線	大陸航線
		客 輪	艘 次	54
	總 噸 位	8,214	523	7,691
	貨 物 噸 數	-	-	-
客 貨 輪	艘 次	15	15	-
	總 噸 位	80,115	80,115	-
	貨 物 噸 數	1,031	1,031	-
貨 輪	艘 次	65	49	16
	總 噸 位	55,122	32,737	22,386
	貨 物 噸 數	25,501	13,187	12,315
其 他 專 用 輪	艘 次	1	1	-
	總 噸 位	57	57	-
	貨 物 噸 數	-	-	-
總 計	艘 次	135	68	67
	總 噸 位	143,508	113,431	30,077
	貨 物 噸 數	26,532	14,218	12,315

資料來源：港務處

表十九.連江縣縣庫收入概況

中華民國112年12月份

單位：新台幣元

歲 入 科 目	預 算 數	本 月 份 實 收 數	本 月 底 實 收 累 計 數	占 各 科 目 預 算 百 分 比 (%)
總 計	4,590,471,000	920,053,045	5,003,527,440	109.00
稅課收入	665,232,000	67,472,896	825,027,682	124.02
菸酒稅	74,796,000	12,814,316	75,850,286	101.41
統籌分配稅	567,136,000	47,163,045	711,681,900	125.49
印花稅	4,000,000	2,481,437	5,937,402	148.44
使用牌照稅	9,000,000	396,757	14,663,163	162.92
地價稅	2,500,000	3,664,450	3,840,915	153.64
土地增值稅	4,800,000	915,031	8,921,502	185.86
房屋稅	3,000,000	37,860	4,132,514	137.75
罰款及賠償收入	5,120,000	814,826	5,789,962	113.09
規費收入	36,780,000	11,114,003	38,878,034	105.70
財產收入	15,990,000	6,397,211	51,770,381	323.77
營業盈餘及事業收入	10,604,000	10,000,000	10,000,000	94.30403621
補助及協助收入	3,660,823,000	820,630,478	4,060,518,368	110.92
捐獻及贈與收入	185,000,000	1,000,000	1,000,000	0.540540541
其他收入	10,922,000	2,623,631	10,543,013	96.53

資料來源：主計處

表二十.連江縣縣庫支出概況

中華民國112年12月份

單位：新台幣元

歲 出 科 目	預 算 數	本 月 份 支 出 數	本 月 底 支 出 累 計 數	占 各 科 目 預 算 百 分 比 (%)
總 計	4,807,216,000	679,365,559	4,506,511,082	93.74
行政支出	310,821,000	21,836,637	215,923,766	69.47
立法支出	67,333,000	4,267,954	61,488,635	91.32
民政支出	230,720,000	39,379,632	232,177,439	100.63
警政支出	199,229,000	10,029,274	185,985,193	93.35
財務支出	30,135,000	1,778,302	24,025,359	79.73
教育支出	925,265,000	76,454,915	958,732,990	103.62
文化支出	224,764,000	70,552,545	202,327,188	90.02
農業支出	350,267,000	102,935,221	444,299,118	126.85
工業支出	7,725,000	1,466,311	6,146,669	79.57
交通支出	1,022,711,000	169,258,355	906,010,156	88.59
其他經濟服務支出	746,668,000	77,988,374	685,343,210	91.79
社會保險支出	1,829,000	509,460	1,735,448	94.89
社會救助支出	9,951,000	870,891	10,263,409	103.14
福利服務支出	122,863,000	13,046,452	114,857,239	93.48
醫療保健支出	369,923,000	51,193,862	270,896,236	73.23
環境保護支出	56,326,000	29,962,719	115,132,316	204.40
退休撫卹給付支出	58,279,000	849,521	55,895,366	95.91
債務付息支出	600,000	-	-	-
專案補助支出	3,000,000	-	3,000,000	100.00
其他支出	5,720,000	220,050	4,260,800	74.49
災害準備金	48,087,000	6,765,084	8,010,545	16.66
第二預備金	15,000,000	-	-	-

資料來源：主計處

表二十一.連江縣歲出預算執行情形

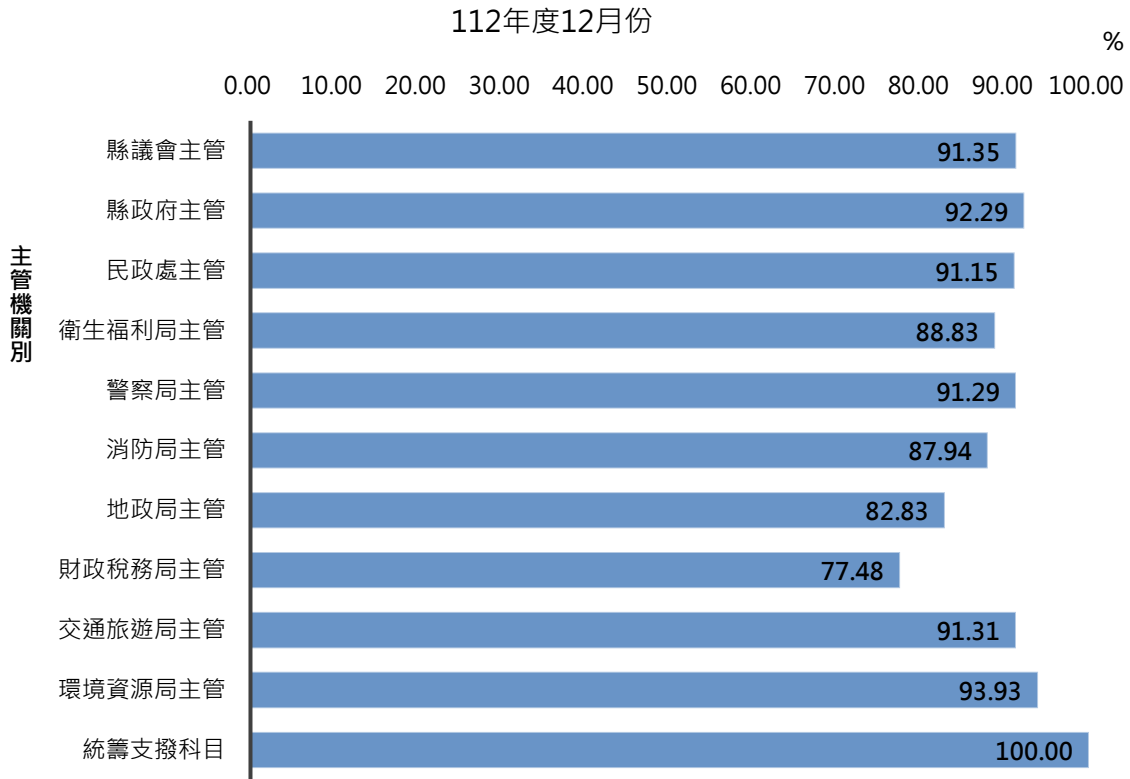
中華民國112年12月份

單位：新台幣元

主管機關別	預算數	累計分配數	累計執行數	小計(累計執行數+預收(付)數)	執行率(%)
總計	4,807,216,000	5,757,632,618	4,505,608,546	4,532,596,510	78.72
一、經常門合計	2,845,029,000	3,070,989,166	2,806,624,825	2,807,703,111	91.43
縣議會主管	65,260,000	65,154,000	59,519,750	59,519,750	91.35
縣政府主管	1,221,468,000	1,257,251,000	1,159,210,920	1,160,289,206	92.29
民政處主管	18,654,000	18,654,000	17,002,798	17,002,798	91.15
衛生福利局主管	389,172,000	413,746,000	367,518,842	367,518,842	88.83
警察局主管	179,639,000	181,536,000	165,717,620	165,717,620	91.29
消防局主管	115,315,000	115,315,000	101,411,932	101,411,932	87.94
地政局主管	31,274,000	31,274,000	25,905,708	25,905,708	82.83
財政稅務局主管	30,523,000	30,523,000	23,649,525	23,649,525	77.48
交通旅遊局主管	539,646,000	625,194,000	570,873,980	570,873,980	91.31
環境資源局主管	175,079,000	272,186,000	255,657,584	255,657,584	93.93
統籌支撥科目	63,999,000	60,156,166	60,156,166	60,156,166	100.00
第二預備金	15,000,000			-	0.00
二、資本門合計	1,962,187,000	2,686,643,452	1,698,983,721	1,724,893,399	64.20
縣議會主管	2,073,000	2,073,000	1,968,885	1,968,885	94.98
縣政府主管	1,100,055,000	1,611,129,000	1,052,005,665	1,076,963,173	66.85
民政處主管	70,000	70,000	69,100	69,100	98.71
衛生福利局主管	107,860,000	29,932,000	16,393,783	16,393,783	54.77
警察局主管	19,590,000	20,597,000	20,267,573	20,267,573	98.40
消防局主管	11,699,000	11,571,000	10,851,500	10,851,500	93.78
地政局主管	68,000	68,000	67,000	67,000	98.53
財政稅務局主管	3,212,000	3,376,000	3,375,834	3,375,834	100.00
交通旅遊局主管	510,628,000	718,593,000	370,734,369	370,734,369	51.59
環境資源局主管	158,845,000	276,125,000	215,239,467	216,191,637	78.29
統籌支撥科目	48,087,000	13,109,452	8,010,545	8,010,545	61.11

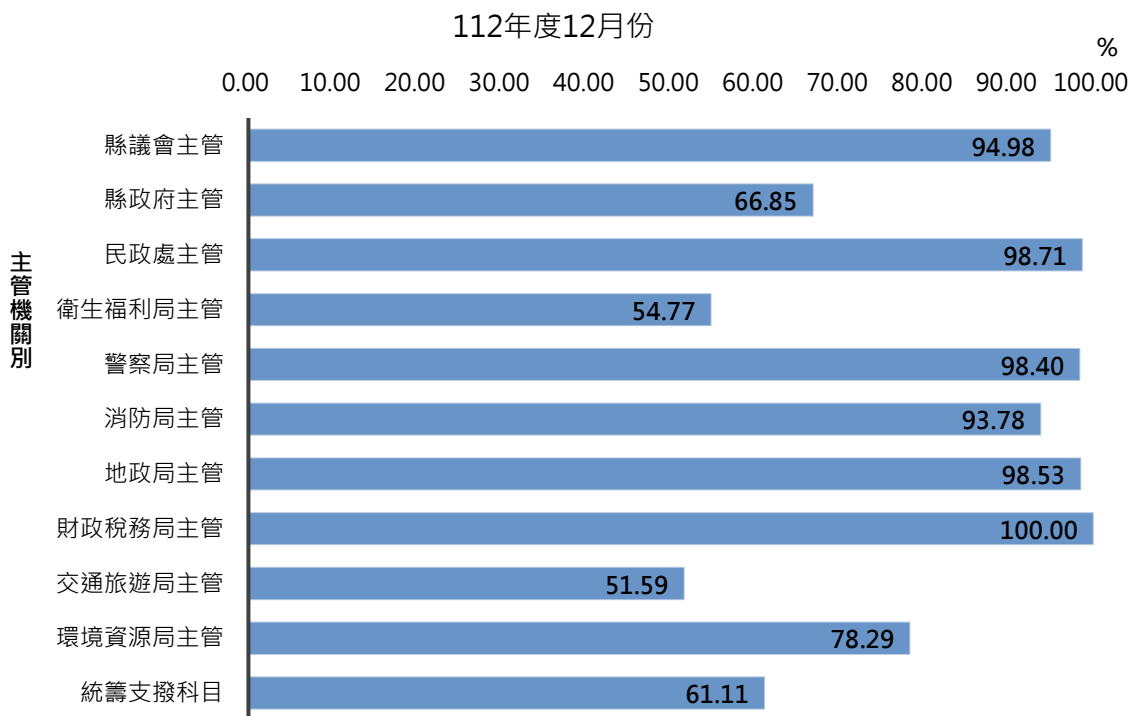
資料來源：主計處

圖十六、歲出預算執行率(經常門)



資料來源：主計處

圖十七、歲出預算執行率(資本門)



資料來源：主計處

備註：歲出預算執行率=(累計執行數+預收(付)數)/累計分配數*100