

中華民國112年11月份  
THE REPUBLIC OF CHINA, NOVEMBER 2023

# 連江縣統計月報

MONTHLY STATISTICS OF LIENCHIANG COUNTY

連江縣政府主計處 編印  
LIENCHIANG COUNTY, ACCOUNTING AND STATISTICS

## 凡 例

- 一、本月報編印目的的旨意在提供本縣統計資料之最新數字，以為行政設計考核與政策之釐訂依據。
- 二、本月報所刊載資料均由本府各處暨所屬機關及有關單位社團提供，資料來源分別註明於各表之下，以利查考。
- 三、本月報如所載數字有所修正，與前期內容有所不同者，應以本期數字為主。
- 四、本月報部份數字因尾數四捨五入關係，會與原始資料未能符合。
- 五、本月報所有度量衡單位以公制為準，其有特殊情形者，均經分別予以註明。
- 六、本月報所有符號代表意義如下：
  - 無資料
  - … 資料不詳

# 目 錄

## 人 口

表一、連江縣戶籍人口概況	【 1 】
圖一、連江縣戶籍人口數	【 1 】
圖二、連江縣戶籍人口年齡分配	【 2 】
圖三、連江縣人口指標	【 3 】
表二、連江縣人口遷移概況	【 3 】
圖四、連江縣遷入率及遷出率	【 4 】
表三、連江縣人口出生率與死亡率	【 5 】
圖五、連江縣出生率及死亡率	【 5 】

## 政 治 組 織

表四、連江縣各事業機關現有員工人數統計	【 6 】
圖六、連江縣各事業機關現有員工人數	【 6 】
表五、連江縣各行政機關現有員工人數統計	【 7 】

## 農 業

表六、連江縣主要農產品產量及種植面積	【 8 】
圖七、連江縣主要農產品產量	【 8 】

## 漁 業

表七、連江縣漁業概況	【 9 】
圖八、連江縣漁獲量統計	【 9 】

## 畜 牧

表八、連江縣現有家畜（禽）頭（隻）數	【 10 】
圖九、連江縣現有家畜（禽）頭（隻）數	【 10 】

## 水 利

表九、連江縣自來水配水量	【 11 】
圖十、連江縣自來水供水及售水總量	【 11 】
表十、連江縣水庫蓄水量	【 12 】
圖十一、連江縣水庫蓄水量	【 12 】

## 工 商

表十一、連江縣商店種類及家數	【 13 】
圖十二、連江縣商店種類及比例	【 13 】

## 觀 光

表十二、連江縣旅客概況	【 14 】
圖十三、連江縣遊客數量	【 14 】

## 交 通 運 輸

表十三、連江縣公車處營運概況	【 15 】
圖十四、連江縣公車營運概況	【 15 】
表十四、連江縣航線飛機載客狀況	【 16 】
圖十五、連江縣航線飛機載客狀況	【 17 】
表十五、福澳港進出港旅客概況	【 18 】
表十六、福澳港進出港船舶概況	【 18 】
表十七、福澳港裝卸貨物噸數	【 19 】
表十八、福澳港進港船舶種類	【 19 】

## 財 政

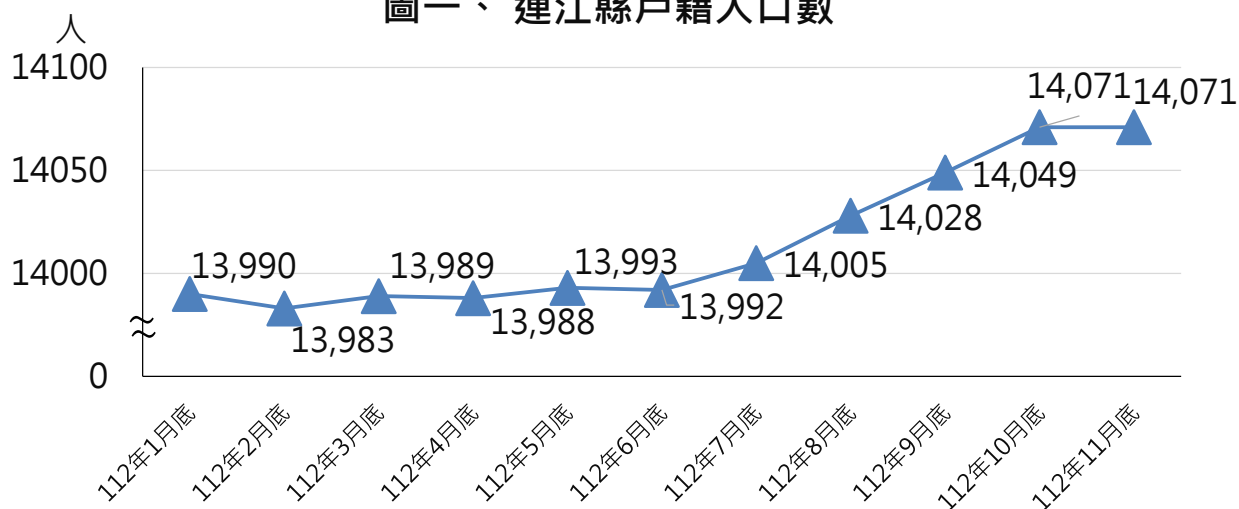
表十九、連江縣縣庫收入概況	【 20 】
表二十、連江縣縣庫支出概況	【 21 】
表二十一、連江縣歲出預算執行情形	【 22 】
圖十六、歲出預算執行率(經常門)	【 23 】
圖十七、歲出預算執行率(資本門)	【 23 】

表一、連江縣戶籍人口概況

年月底別	戶數 (戶)	所轄面積 (平方公里)	人口數(人)			戶量 (人/戶)	人口密度 (人/km <sup>2</sup> )	性比例 (男/女*100)
			合計	男	女			
112年1月底	3,641	28.8	13,990	8,082	5,908	3.8	485.8	136.8
112年2月底	3,652	28.8	13,983	8,067	5,916	3.8	485.5	136.4
112年3月底	3,672	28.8	13,989	8,079	5,910	3.8	485.7	136.7
112年4月底	3,679	28.8	13,988	8,079	5,909	3.8	485.7	136.7
112年5月底	3,684	28.8	13,993	8,068	5,925	3.8	485.9	136.2
112年6月底	3,697	28.8	13,992	8,071	5,921	3.8	485.8	136.3
112年7月底	3,695	28.8	14,005	8,066	5,939	3.8	486.3	135.8
112年8月底	3,699	28.8	14,028	8,082	5,946	3.8	487.1	135.9
112年9月底	3,699	28.8	14,049	8,089	5,960	3.8	487.8	135.7
112年10月底	3,698	28.8	14,071	8,110	5,961	3.8	488.6	136.1
112年11月底	3,705	28.8	14,071	8,103	5,968	3.8	488.6	135.8
南竿鄉	2,081	10.4	7,841	4,387	3,454	3.8	753.9	127.0
北竿鄉	919	9.9	3,151	1,799	1,352	3.4	318.3	133.1
莒光鄉	343	4.7	1,501	936	565	4.4	319.4	165.7
東引鄉	362	3.8	1,578	981	597	4.4	415.3	164.3
全縣本月較 上月增減%	0.19	0.00	0.00	-0.09	0.12	-0.19	0.00	-0.20

資料來源：民政處

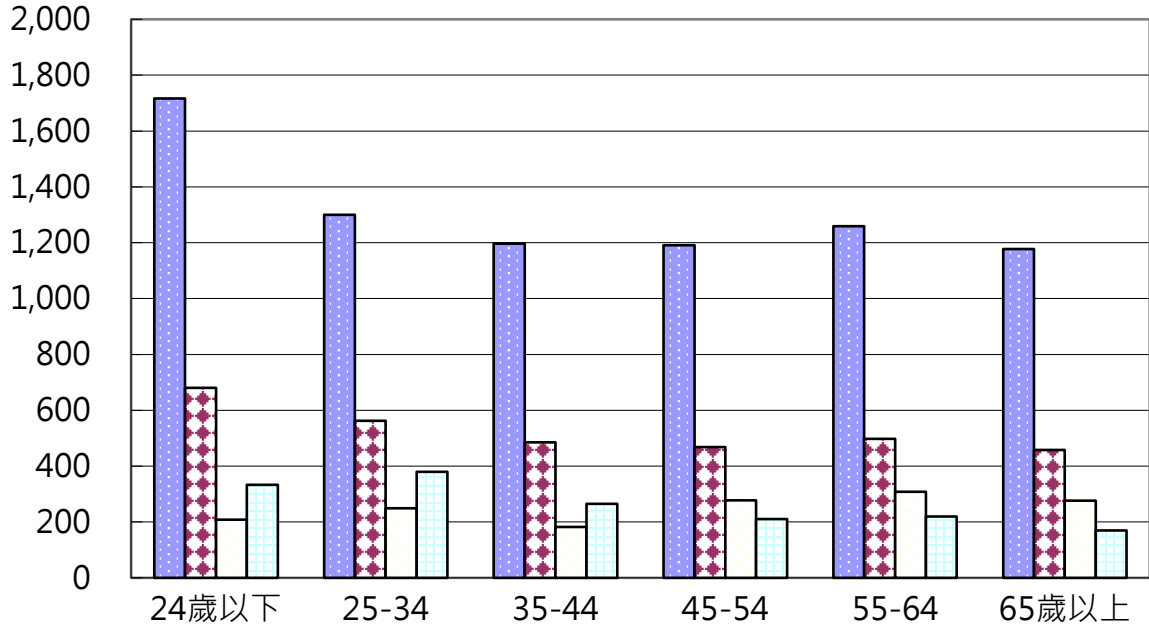
圖一、連江縣戶籍人口數



資料來源：民政處

圖二、連江縣戶籍人口年齡分配  
112年11月份

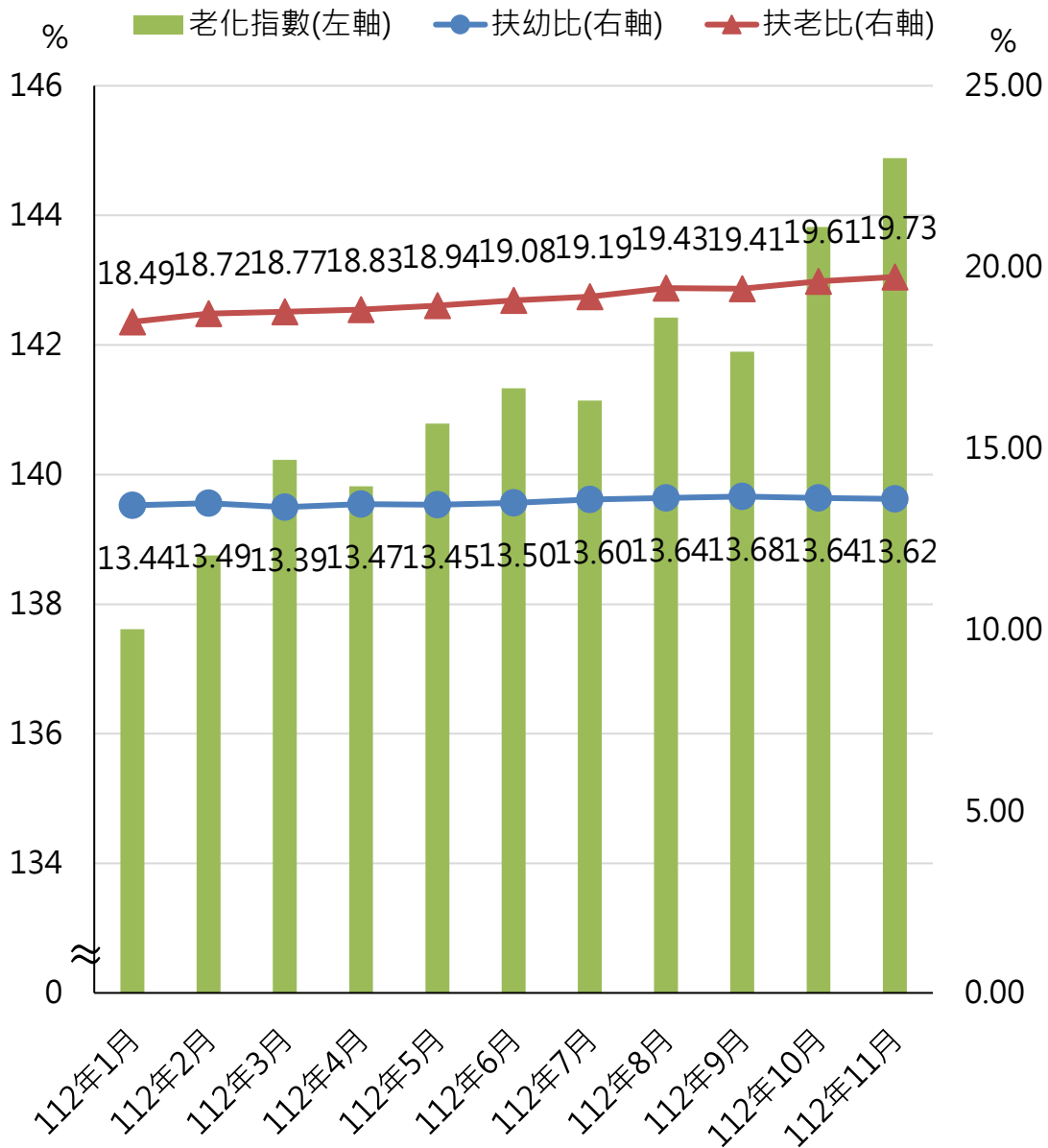
人



■ 南竿鄉	1,716	1,300	1,197	1,191	1,259	1,178
■ 北竿鄉	680	562	485	468	498	458
□ 莒光鄉	208	249	182	278	308	276
□ 東引鄉	333	380	265	210	220	170

資料來源：民政處

圖三、連江縣人口指標



資料來源：由民政處資料計算

說明：

扶幼比=(0~14歲人口數 /15~64歲人口數)× 100。意義：指某地每 100 名壯年人 (15~64 歲)所扶養或負擔幼年人(0~14歲)之人口。

扶老比=(65歲以上人口數 /15~64歲以上人口數)× 100。意義：指某地每 100 名壯年人 (15~64歲)所扶養或負擔老年人(65歲以上)之人口。

老化指數=(65歲以上人口)/(0~14歲)人口 × 100。意義：用來衡量某地人口老化程度。

表二.連江縣人口遷移概況

年別	月中戶籍人口數	遷入人口數	遷入率(‰)	遷出人口數	遷出率(‰)	住址變更遷入(出)人數
112年1月底	13,987	103	9.44	100	9.22	29
112年2月底	13,987	98	8.87	114	10.01	26
112年3月底	13,986	137	12.58	130	12.08	39
112年4月底	13,989	98	9.15	97	9.08	30
112年5月底	13,991	104	8.43	100	8.15	14
112年6月底	13,958	96	8.53	99	8.74	23
112年7月底	13,964	104	8.45	99	8.09	14
112年8月底	14,017	133	11.56	113	10.13	29
112年9月底	14,039	133	11.04	110	9.40	22
112年10月底	14,060	97	8.46	84	7.54	22
112年11月底	14,071	83	7.82	82	7.75	27
南竿鄉	7,847	36	5.74	48	7.26	9
北竿鄉	3,149	20	8.26	16	6.99	6
莒光鄉	1,489	20	14.78	8	6.72	2
東引鄉	1,576	7	10.79	10	12.69	10

資料來源：民政處

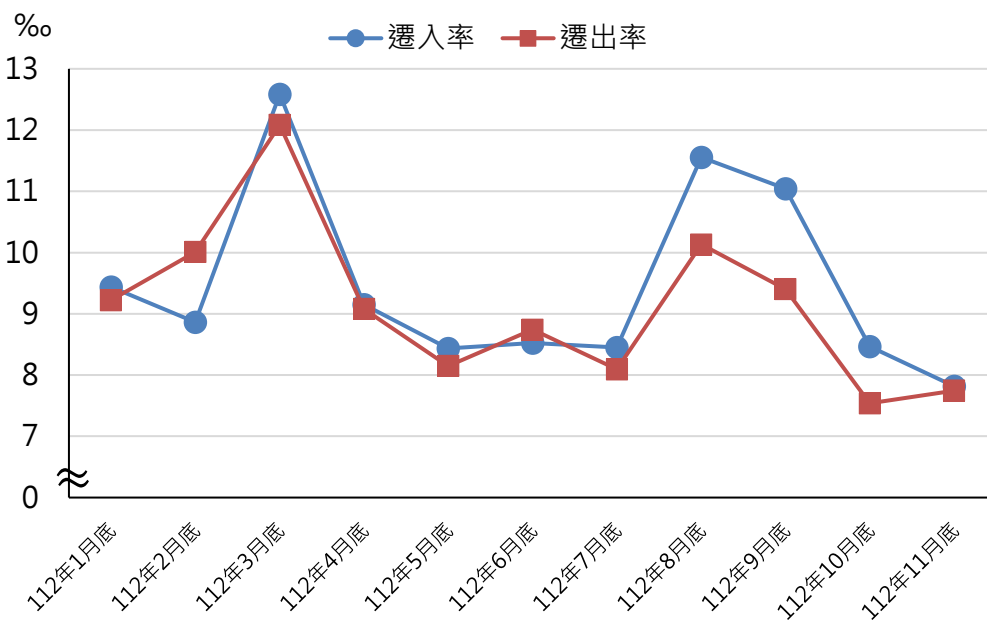
說明：

月中戶籍人口數：(上年年底戶籍人口數+本月底戶籍人口數)÷2

遷入率：[(遷出人口數+住址變更遷出人口數)÷月中人口數]×1,000

遷出率：[(遷出人口數+住址變更遷出人口數)÷月中人口數]×1,000

圖四、連江縣遷入率及遷出率



資料來源：民政處



表三.連江縣人口出生率與死亡率

月 別	月中人口數	出生人口數	出生率 ‰	死亡人口數	死亡率 ‰
112年1月份	13,987	10	0.71	6	0.43
112年2月份	13,987	14	1.00	5	0.36
112年3月份	13,986	6	0.43	7	0.50
112年4月份	13,989	7	0.50	9	0.64
112年5月份	13,991	5	0.36	4	0.29
112年6月份	13,958	9	0.64	7	0.50
112年7月份	13,964	11	0.79	3	0.21
112年8月份	14,017	8	0.57	5	0.36
112年9月份	14,039	9	0.64	11	0.78
112年10月份	14,060	13	0.92	4	0.28
112年11月份	14,071	5	0.36	6	0.43
南 竿 鄉	7,847	2	0.25	4	0.51
北 竿 鄉	3,149	2	0.64	1	0.32
莒 光 鄉	1,489	1	0.67	1	0.67
東 引 鄉	1,576	-	-	-	-

資料來源：民政處

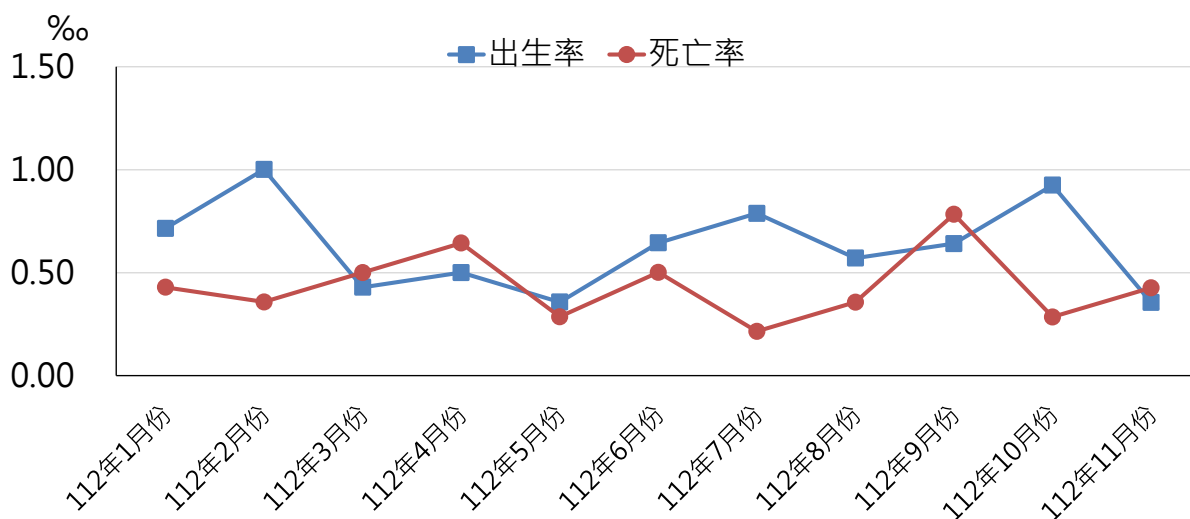
說明：

月中戶籍人口數：(上月年底戶籍人口數+本月月底戶籍人口數)÷2

出生率：(出生人數÷月中人口數)×1,000

死亡率：(死亡人數÷月中人口數)×1,000

圖五、連江縣出生率及死亡率



資料來源：民政處

表四.連江縣各事業機關現有員工人數統計

中華民國112年11月份

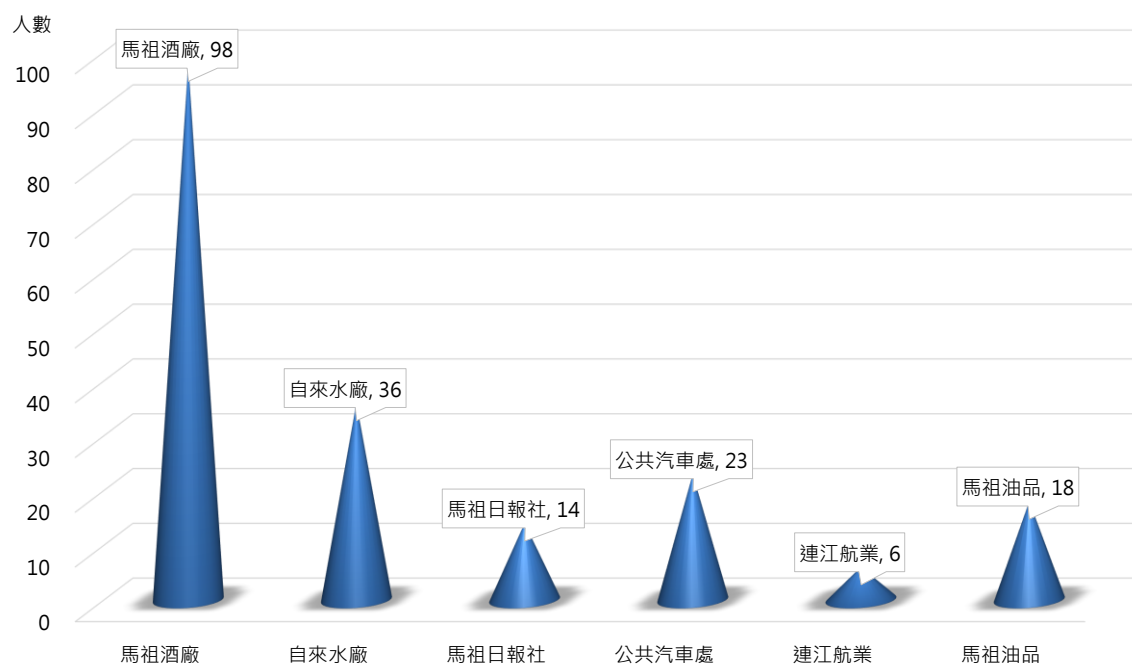
單位：人

機關別區別	主管	編制人數			預算人數			現有人數		
		計	員	工	計	員	工	計	員	工
馬祖酒廠	陳漢樹	111	37	74	109	32	77	98	32	66
自來水廠	陳志國	44	13	31	41	10	31	36	7	29
馬祖日報社	邱桂惠	15	7	8	14	6	8	14	6	8
公共汽車處	盧進發	23	8	15	23	8	15	23	8	15
連江航業	朱秀平	8	8	-	8	8	-	6	6	-
馬祖油品	林志豐	22	22	-	22	22	-	18	18	-
<b>總計</b>		<b>223</b>	<b>95</b>	<b>128</b>	<b>217</b>	<b>86</b>	<b>131</b>	<b>195</b>	<b>77</b>	<b>118</b>

資料來源：人事處D5員額資料、馬祖酒廠、連江航業、馬祖油品

附註：1.本表不含臨時人員。

圖六、連江縣各事業機關現有員工人數



資料來源：人事處

表五.連江縣各行政機關現有員工人數統計

中華民國112年11月份

單位：人

機 關 別	主 管	編 制 人 數			預 算 人 數			現 有 人 數		
		計	員	工	計	員	工	計	員	工
縣 政 府	王 忠 銘	129	117	12	122	112	10	102	93	9
警 察 局	張 隆 興	132	124	8	96	90	6	87	81	6
消 防 局	曹 典 鈺	77	74	3	60	58	2	51	49	2
衛 生 福 利 局	陳 美 金	35	34	1	33	32	1	27	26	1
財 政 稅 務 局	陳 歲 金	14	13	1	14	13	1	11	11	-
環 境 資 源 局	陳 忠 義	13	12	1	13	12	1	10	9	1
交 通 旅 遊 局	劉 性 謙	20	20	-	16	16	-	15	15	-
地 政 局	陳 奕 誠	12	10	2	16	10	6	12	6	6
大 同 之 家	曹 蘭 珍*	7	5	2	7	5	2	6	4	2
港 務 處	王 廣 亞	12	10	2	11	10	1	9	8	1
戶 政 事 務 (南 竿)	馮 章 明	2	2	-	2	2	-	1	1	-
戶 政 事 務 (北 竿)	溫 秀 梅	2	2	-	2	2	-	2	2	-
戶 政 事 務 (莒 光)	賴 正 忠	2	2	-	2	2	-	2	2	-
戶 政 事 務 (東 引)	柳 宗 宏	2	2	-	2	2	-	2	2	-
家 庭 教 育 中 心	王 禮 民	1	1	-	1	1	-	1	1	-
縣 立 醫 院	張 志 華	63	60	3	48	45	3	39	37	2
介 壽 國 中 小	吳 健 忠	12	9	3	10	9	1	9	8	1
中 正 國 中 小	林 元 忠	10	8	2	8	7	1	8	7	1
中 山 國 中	蕭 建 福	8	6	2	7	5	2	6	5	1
敬 恆 國 中 小	陳 其 俊	9	7	2	7	6	1	7	6	1
東 引 國 中 小	鄭 子 駿	10	7	3	9	6	3	8	6	2
仁 愛 國 小	陳 君 業	3	1	2	1	1	-	1	1	-
塘 岐 國 小	陳 功 德	3	1	2	2	1	1	2	1	1
東 莒 國 小	劉 碧 雲	2	1	1	2	1	1	1	-	1
南 竿 鄉 公 所	林 志 東	34	24	10	31	21	10	29	20	9
北 竿 鄉 公 所	吳 金 平	29	21	8	26	18	8	23	16	7
莒 光 鄉 公 所	陳 樂 禮	26	20	6	23	17	6	19	15	4
東 引 鄉 公 所	林 德 建	19	16	3	17	14	3	10	8	2
<b>總 計</b>		<b>688</b>	<b>609</b>	<b>79</b>	<b>588</b>	<b>518</b>	<b>70</b>	<b>500</b>	<b>440</b>	<b>60</b>

資料來源：人事處

附註：

- 1.本表不含約僱人員和清潔工
- 2.註\*為暫代

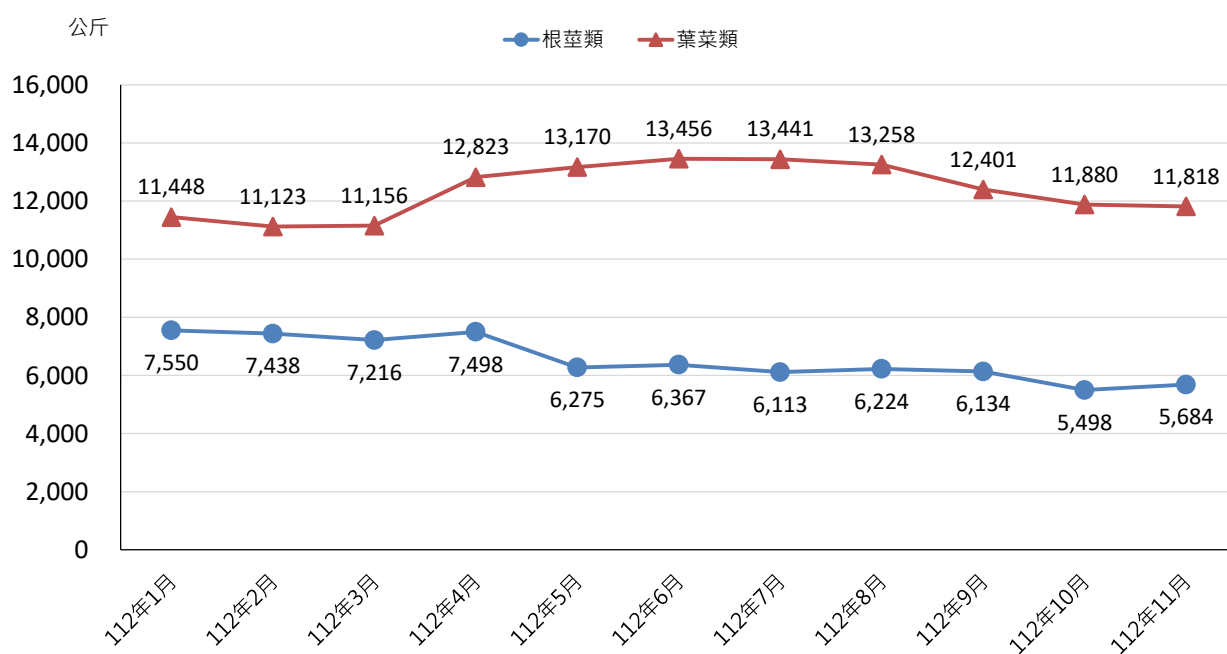
表六.連江縣主要農產品產量及種植面積

單位：公頃·公斤

年 別	根 莖 類		葉 菜 類	
	面 積	產 量	面 積	產 量
112年1月	9.01	7,550	28.53	11,448
112年2月	9.00	7,438	24.53	11,123
112年3月	8.00	7,216	24.53	11,156
112年4月	10.01	7,498	23.53	12,823
112年5月	10.01	6,275	23.53	13,170
112年6月	12.01	6,367	23.53	13,456
112年7月	12.01	6,113	26.54	13,441
112年8月	12.01	6,224	26.53	13,258
112年9月	12.00	6,134	26.53	12,401
112年10月	11.01	5,498	28.53	11,880
112年11月	13.01	5,684	27.53	11,818
本月較上月增減%	18.17	3.38	-3.50	-0.52

資料來源：各鄉公所

圖七、連江縣主要農產品產量



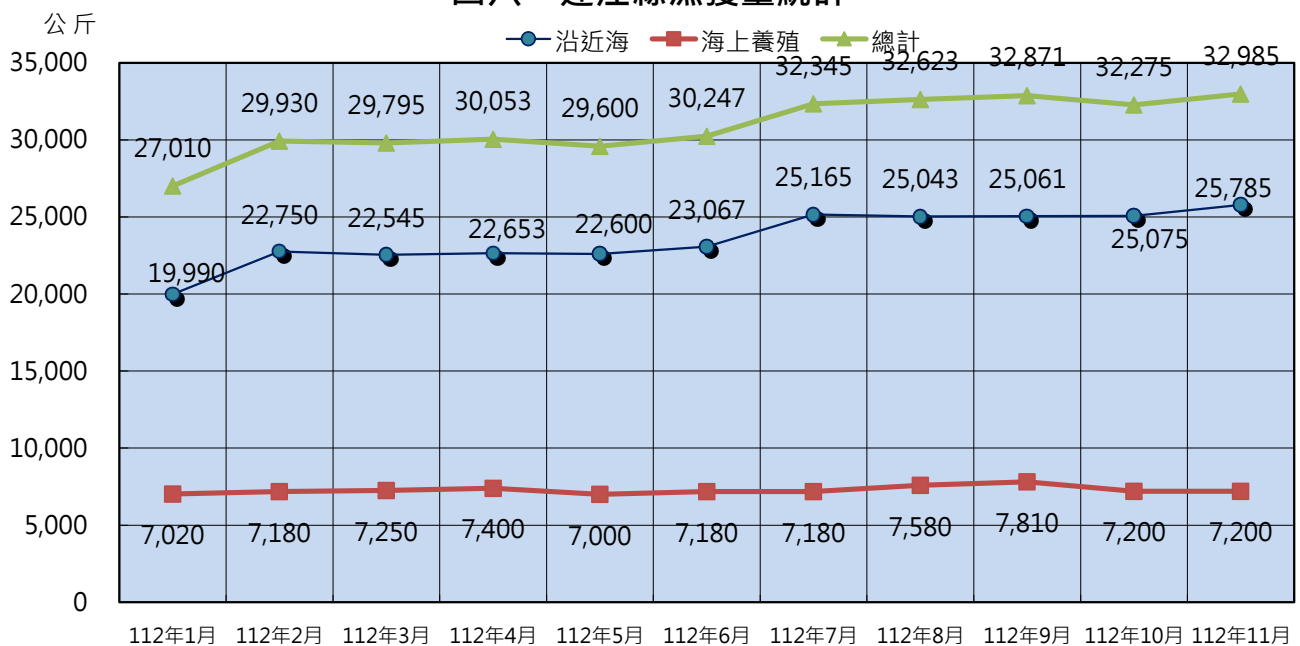
資料來源：各鄉公所

表七.連江縣漁業概況

年月別	漁獲量(公斤)		
	近沿岸	海上養殖	總計
112年1月	19,990	7,020	27,010
112年2月	22,750	7,180	29,930
112年3月	22,545	7,250	29,795
112年4月	22,653	7,400	30,053
112年5月	22,600	7,000	29,600
112年6月	23,067	7,180	30,247
112年7月	25,165	7,180	32,345
112年8月	25,043	7,580	32,623
112年9月	25,061	7,810	32,871
112年10月	25,075	7,200	32,275
112年11月	25,785	7,200	32,985
本月較上月增減%	2.83	0.00	2.20

資料來源：連江縣漁會

圖八、連江縣漁獲量統計



資料來源：連江縣漁會

表八.連江縣現有家畜(禽)頭(隻)數

中華民國112年11月份

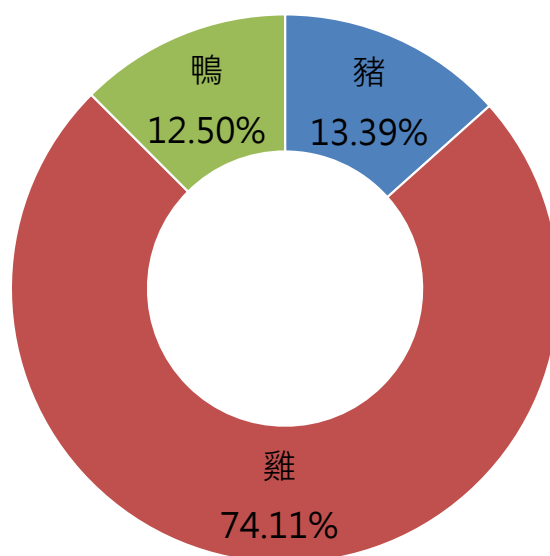
單位：隻、頭

單位別	家畜				家禽		
	豬	牛	鹿	羊	雞	鴨	鵝
南竿鄉	40	-	-	-	37	-	-
北竿鄉	-	-	-	-	70	15	-
莒光鄉	-	-	-	-	200	41	-
東引鄉	20	-	-	-	25	-	-
總計	60	-	-	-	332	56	-

資料來源：各鄉公所

圖九、連江縣現有家畜(禽)頭(隻)數

■ 豬 ■ 雞 ■ 鴨



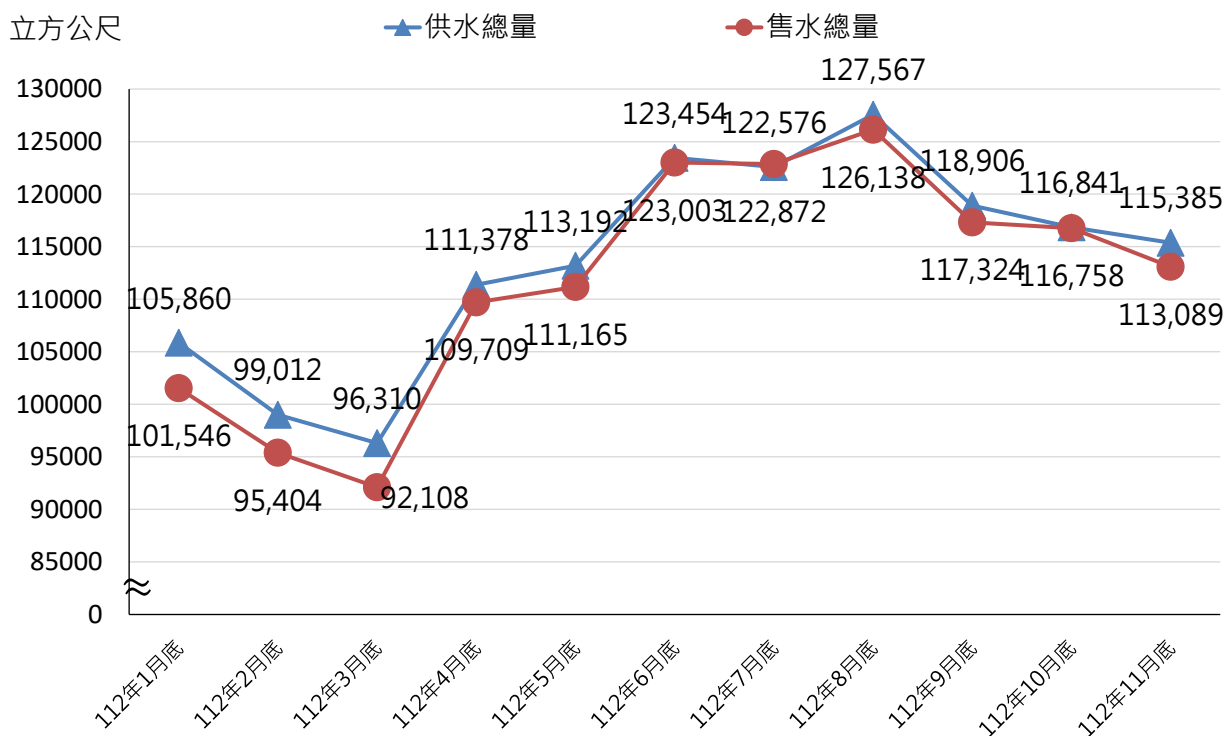
資料來源：各鄉公所

表九.連江縣自來水配水量

年 月 別	供 水 總 量 (立方公尺)	售 水 總 量 (立方公尺)	實際供水 戶數	實際供水 人數	用 水 普 及 率 %		漏 水 率 %
					佔供水區 戶 數	佔供水區 人 口	
112年1月底	105,860	101,546	2,983	11,537	82.18	82.51	4.08
112年2月底	99,012	95,404	2,987	11,528	82.04	82.40	3.64
112年3月底	96,310	92,108	2,990	11,519	81.87	82.38	4.36
112年4月底	111,378	109,709	2,989	11,473	81.40	82.01	1.50
112年5月底	113,192	111,165	2,999	11,486	81.52	82.11	1.79
112年6月底	123,454	123,003	3,002	11,490	81.52	82.11	0.37
112年7月底	122,576	122,872	3,009	11,475	81.39	82.01	-0.24
112年8月底	127,567	126,138	3,011	11,505	81.49	82.15	1.12
112年9月底	118,906	117,324	3,015	11,529	81.51	82.19	1.33
112年10月底	116,841	116,758	3,202	12,167	86.63	86.60	0.07
112年11月底	115,385	113,089	3,204	12,196	86.59	86.67	1.99
本月較上月增減%	-1.25	-3.14	0.06	0.24	-0.05	0.08	2742.86

資料來源：連江縣自來水廠

圖十、連江縣自來水供水及售水總量



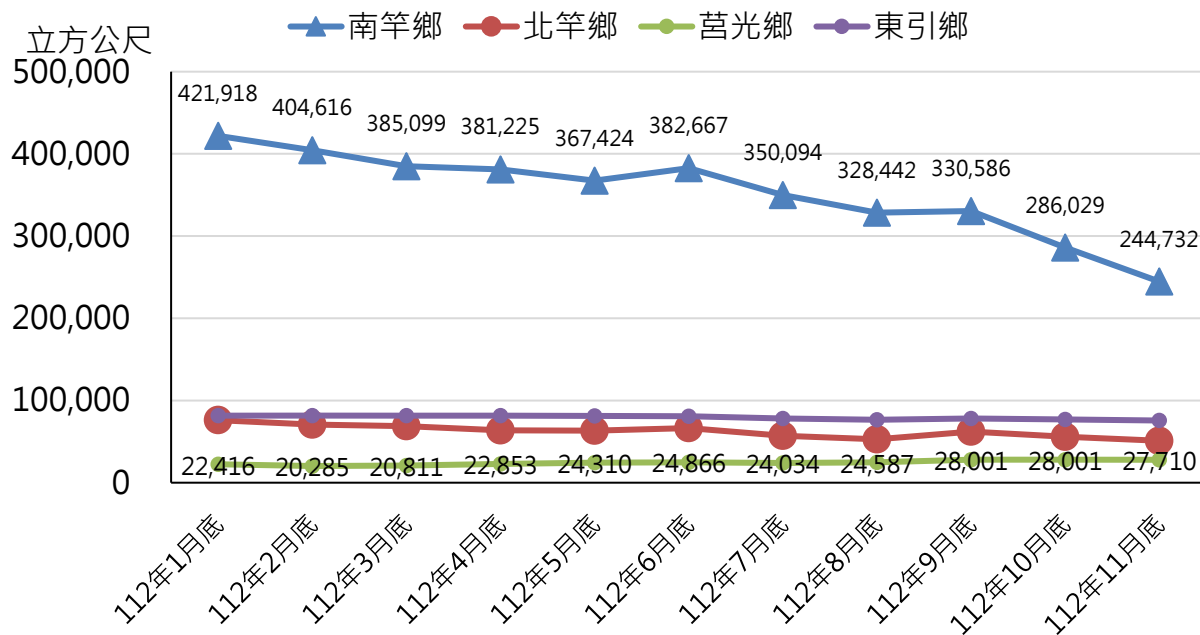
資料來源：連江縣自來水廠

表十.連江縣水庫蓄水量

年 月 別	水庫蓄水量(公噸)			
	南竿鄉	北竿鄉	莒光鄉	東引鄉
112年1月底	421,918	76,030	22,416	81,556
112年2月底	404,616	70,543	20,285	81,456
112年3月底	385,099	68,606	20,811	81,556
112年4月底	381,225	63,776	22,853	81,556
112年5月底	367,424	63,199	24,310	81,157
112年6月底	382,667	66,251	24,866	80,957
112年7月底	350,094	57,076	24,034	78,065
112年8月底	328,442	52,917	24,587	76,401
112年9月底	330,586	62,334	28,001	77,965
112年10月底	286,029	55,956	28,001	76,782
112年11月底	244,732	51,010	27,710	75,640
本月較上月增減%	-14.44	-8.84	-1.04	-1.49

資料來源：連江縣自來水廠

圖十一、連江縣水庫蓄水量



資料來源：連江縣自來水廠

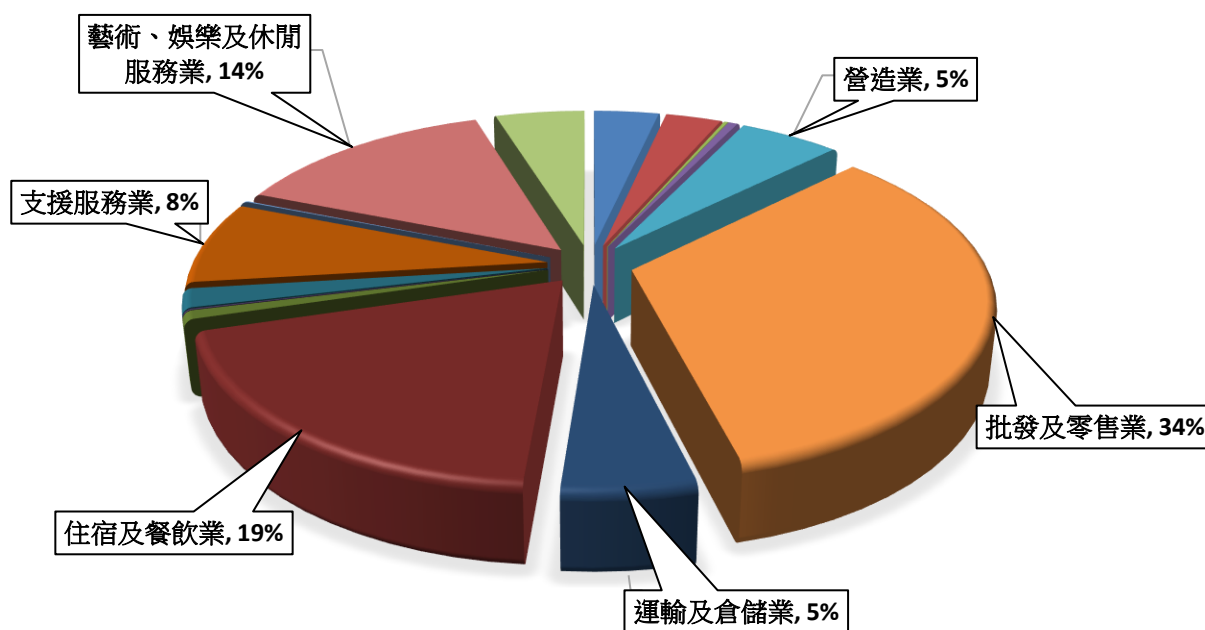


表十一.連江縣商店種類及家數

	112年10月底家數	112年11月底家數	本月較上月增減%
總計	995	1,000	0.50
農、林、漁、牧業	33	35	6.06
礦業及土石採取業	-	-	-
製造業	30	30	-
電力及燃氣供應業	2	2	-
用水供應及污染整治業	5	5	-
營造業	54	54	0.00
批發及零售業	332	335	0.90
運輸及倉儲業	51	51	-
住宿及餐飲業	191	191	0.00
資訊及通訊傳播業	8	8	-
金融及保險業	1	1	-
不動產業	1	1	-
專業科學及技術服務業	18	18	-
支援服務業	80	79	- 1.25
公共行政及國防；強制性社會安全	-	-	-
教育服務業	1	1	-
醫療保健及社會工作服務業	-	-	-
藝術、娛樂及休閒服務業	140	141	0.71
其他服務業	48	48	-

資料來源：產業發展處

圖十二、連江縣商店種類及比例



資料來源：產業發展處

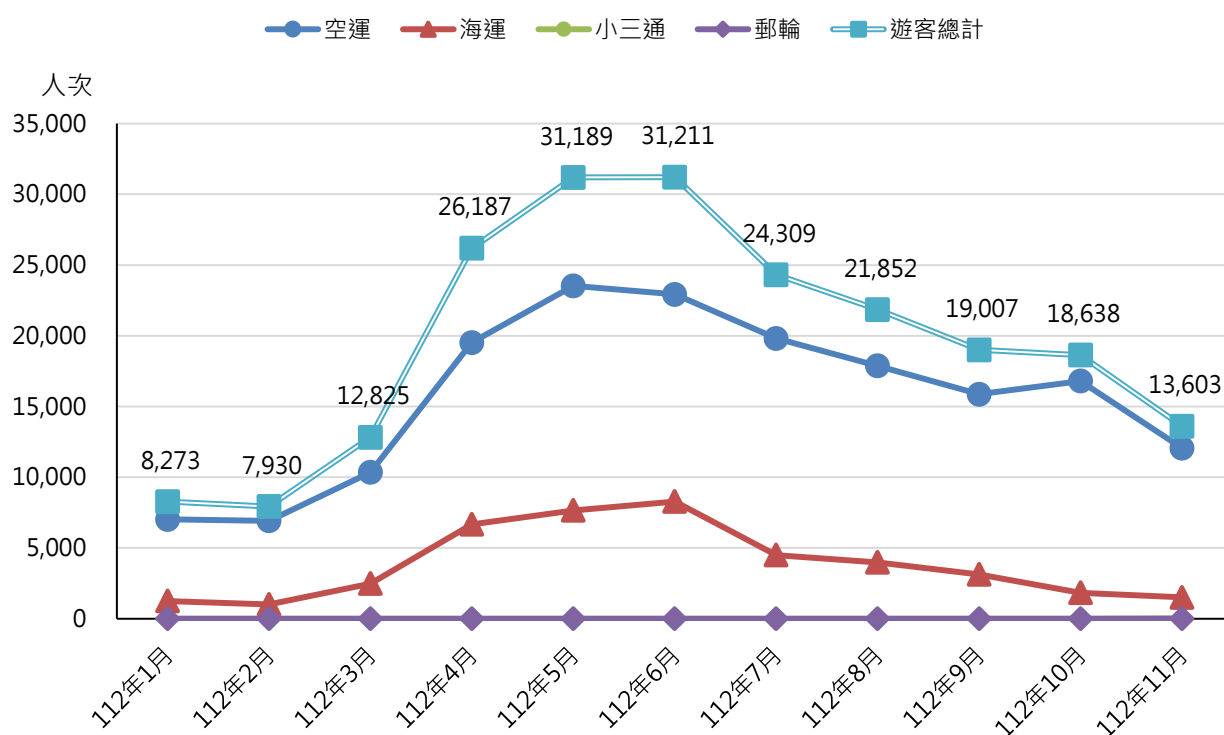
表十二、連江縣旅客概況

年(月)別	空運 (人次)	海運 (人次)	小三通 (人次)	郵輪 (人次)	遊客總計 (人次)
112年1月	7,024	1,249	-	-	8,273
112年2月	6,917	1,013	-	-	7,930
112年3月	10,344	2,481	-	-	12,825
112年4月	19,517	6,670	-	-	26,187
112年5月	23,530	7,659	-	-	31,189
112年6月	22,928	8,283	-	-	31,211
112年7月	19,808	4,501	-	-	24,309
112年8月	17,870	3,982	-	-	21,852
112年9月	15,871	3,136	-	-	19,007
112年10月	16,798	1,840	-	-	18,638
112年11月	12,060	1,508	35	-	13,603
本月較上月增減%	-28.21	-18.04	-	-	-27.01

資料來源：馬祖國家風景管理處

備註：1.小三通統計目前因未開放大陸地區人民未經第三地直接赴台旅遊，故小三通人次目前僅將港澳及外國籍人士納入。  
2.我國籍人數如非馬祖居民則已於台灣至馬祖間海空運人次予以統計，故未重複計算。

圖十三、連江縣遊客數量



資料來源：馬祖國家風景管理處

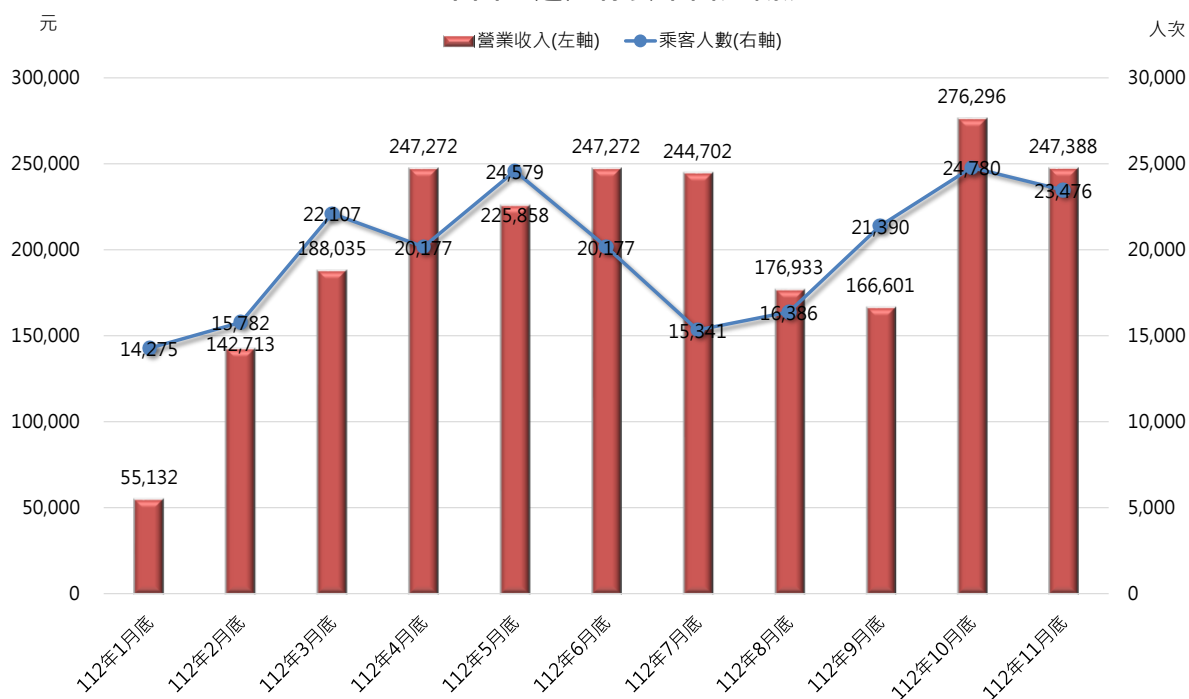
### 表十三.連江縣公車處營運概況

中華民國112年11月份

年 別	營業車輛 (輛)	行駛路線 (路)	行駛班次 (次)	乘客人數 (人次)	營業收入 (元)	平均每次 客運人數 (人)	平均 每輛每次 客運收入 (元)
112年1月底	34	雙線	2,354	14,275	55,132	6.06	23.42
112年2月底	34	雙線	2,216	15,782	142,713	7.12	64.40
112年3月底	34	雙線	2,968	22,107	188,035	7.45	63.35
112年4月底	36	雙線	3,230	20,177	247,272	6.25	76.55
112年5月底	36	雙線	3,392	24,579	225,858	7.25	66.59
112年6月底	36	雙線	3,230	20,177	247,272	6.25	76.55
112年7月底	36	雙線	2,728	15,341	244,702	5.62	89.70
112年8月底	36	雙線	2,806	16,386	176,933	5.84	63.06
112年9月底	36	雙線	2,794	21,390	166,601	7.66	59.63
112年10月底	36	雙線	2,884	24,780	276,296	8.59	95.80
112年11月底	36	雙線	2,904	23,476	247,388	8.08	85.19
本月較上月增減%	-	-	0.69	-5.26	-10.46	-5.91	-11.08

資料來源：連江縣交通旅遊局

### 圖十四、連江縣公車營運概況



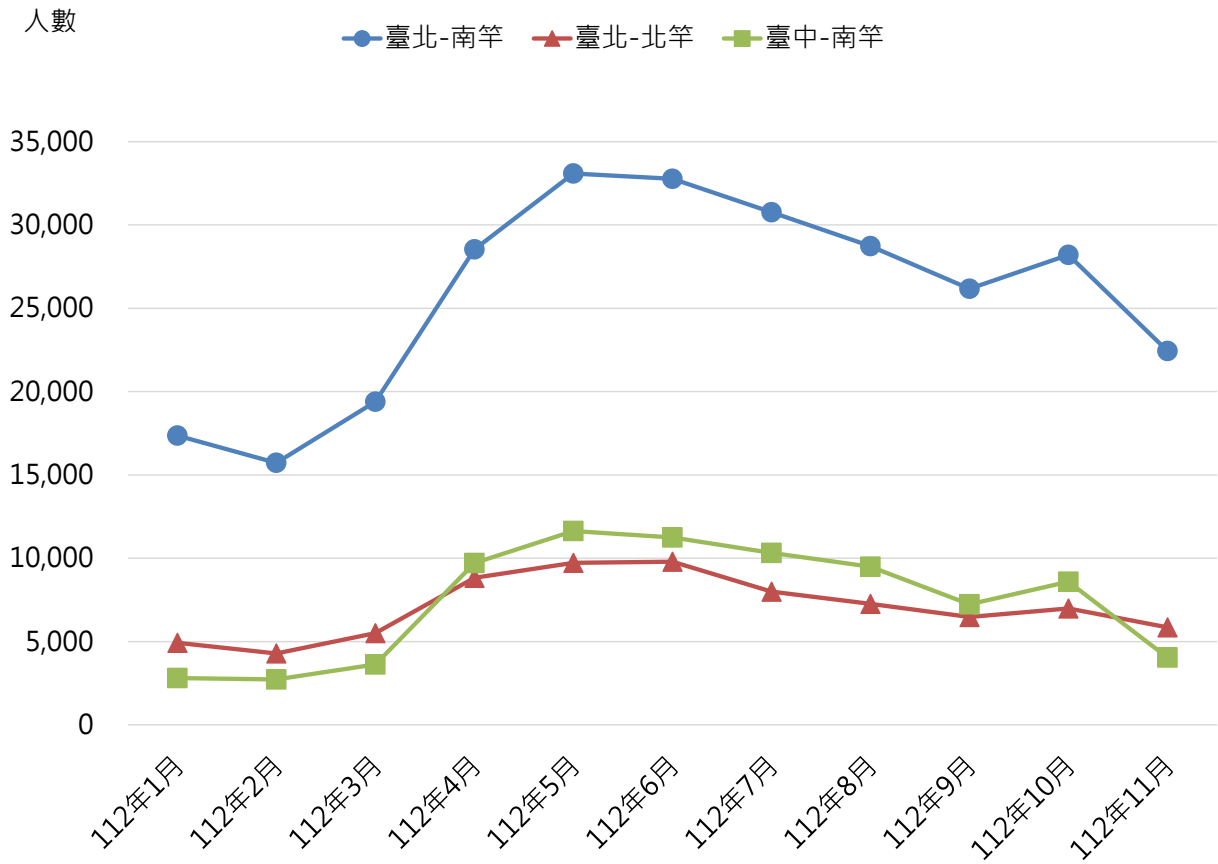
資料來源：連江縣交通旅遊局

表十四.連江縣航線飛機載客狀況

年 別	航線	飛 行 班 次	可 售 座 位	載 客 人 數	載 客 率
112年1月份	臺北-南竿	311	21,770	17,367	79.80
	臺北-北竿	119	7,497	4,930	65.80
	臺中-南竿	56	3,920	2,814	71.80
112年2月份	臺北-南竿	259	18,130	15,723	86.70
	臺北-北竿	97	6,118	4,284	70.00
	臺中-南竿	48	3,360	2,725	81.10
112年3月份	臺北-南竿	299	20,930	19,389	92.60
	臺北-北竿	109	6,874	5,509	80.10
	臺中-南竿	56	3,920	3,628	92.60
112年4月份	臺北-南竿	462	32,340	28,538	88.20
	臺北-北竿	158	9,954	8,820	88.60
	臺中-南竿	150	10,500	9,708	92.50
112年5月份	臺北-南竿	514	35,980	33,091	92.00
	臺北-北竿	170	10,710	9,725	90.80
	臺中-南竿	174	12,180	11,631	95.50
112年6月份	臺北-南竿	506	35,420	32,776	92.50
	臺北-北竿	172	10,836	9,792	90.40
	臺中-南竿	170	11,900	11,247	94.50
112年7月份	臺北-南竿	512	35,840	30,772	85.86
	臺北-北竿	170	10,710	7,995	74.65
	臺中-南竿	170	11,900	10,320	86.72
112年8月份	臺北-南竿	516	36,120	28,735	79.60
	臺北-北竿	174	10,962	7,258	66.20
	臺中-南竿	180	12,600	9,487	75.30
112年9月份	臺北-南竿	482	33,740	26,168	77.60
	臺北-北竿	160	10,080	6,478	64.30
	臺中-南竿	148	10,360	7,239	69.90
112年10月份	臺北-南竿	488	34,160	28,205	82.60
	臺北-北竿	170	10,710	6,986	65.20
	臺中-南竿	162	11,340	8,592	75.80
112年11月份	臺北-南竿	358	25,060	22,432	89.50
	臺北-北竿	118	7,434	5,848	78.70
	臺中-南竿	60	4,200	4,038	96.10

資料來源：民航局

圖十五、連江縣航線飛機載客人數



資料來源：民航局

表十五.福澳港進出港旅客概況

中華民國112年11月份

單位：艘次/人次

航線別		總計	國內航線				大陸地區			
			我國籍	大陸籍	外國籍	其他	我國籍	大陸籍	外國籍	其他
進港	艘次	71	18	-	-	-	29	24	-	-
	旅客人數	5,336	3,594	-	-	-	1,086	656	-	-
出港	艘次	71	18	-	-	-	29	24	-	-
	旅客人數	3,924	2,147	-	-	-	1,213	564	-	-
總計	艘次	142	36	-	-	-	58	48	-	-
	旅客人數	9,260	5,741	-	-	-	2,299	1,220	-	-

資料來源：港務處

表十六.福澳港進出港船舶概況

中華民國112年11月份

單位：艘次/人次/公噸

航線別		總計	國內航線				大陸地區			
			我國籍	大陸籍	外國籍	其他	我國籍	大陸籍	外國籍	其他
進港	艘次	148	80	1	-	-	36	31	-	-
	總噸位	170,011	145,846	492	-	-	15,669	8,004	-	-
	載貨噸數	21,419	15,633	-	-	-	1,496	4,290	-	-
出港	艘次	137	83	1	-	-	21	32	-	-
	總噸位	156,959	132,772	492	-	-	15,199	8,496	-	-
	載貨噸數	2,240	2,240	-	-	-	-	-	-	-
總計	艘次	285	163	2	-	-	57	63	-	-
	總噸位	326,970	278,618	984	-	-	30,869	16,500	-	-
	載貨噸數	23,659	17,873	-	-	-	1,496	4,290	-	-

資料來源：港務處

### 表十七.福澳港裝卸貨物噸數

中華民國112年11月份

單位：公噸

航線別 貨品名稱	總 計		國內航線		大陸航線	
	進 港 (卸)	出 港 (裝)	進港(卸)	出港(裝)	進港(卸)	出港(裝)
雜 貨	8,430	2,203	6,723	2,203	1,707	-
農 產 品	-	-	-	-	-	-
漁 產 品	-	-	-	-	-	-
建 材	7,141	-	7,141	-	-	-
水 泥	-	-	-	-	-	-
砂 石	3,432	-	-	-	3,432	-
酒	-	-	-	-	-	-
郵 件	116	37	116	37	-	-
油 品	2,300	-	2,300	-	-	-
水	-	-	-	-	-	-
食 品	-	-	-	-	-	-
總 計	21,419	2,240	16,280	2,240	5,139	-

資料來源：港務處

### 表十八.福澳港進港船舶種類

中華民國112年11月份

單位：艘次；噸；公噸

航線別 船舶種類		總 計	國內航線	大陸航線
		艘 次	54	2
客 輪	總 噸 位	8,282	149	8,133
	貨 物 噸 數	-	-	-
	艘 次	18	18	-
客 貨 輪	總 噸 位	95,312	95,312	-
	貨 物 噸 數	968	968	-
	艘 次	74	59	15
貨 輪	總 噸 位	58,317	42,777	15,540
	貨 物 噸 數	20,451	14,665	5,786
	艘 次	2	2	-
其 他 專 用 輪	總 噸 位	8,100	8,100	-
	貨 物 噸 數	-	-	-
	艘 次	148	81	67
總 計	總 噸 位	170,011	146,338	23,673
	貨 物 噸 數	21,419	15,633	5,786

資料來源：港務處

## 表十九.連江縣縣庫收入概況

中華民國112年11月份

單位：新台幣元

歲 入 科 目	預 算 數	本 月 份 實 收 數	本 月 底 實 收 累 計 數	占 各 科 目 預 算 百 分 比 ( % )
<b>總 計</b>	<b>4,590,471,000</b>	<b>345,993,160</b>	<b>4,083,474,395</b>	<b>88.96</b>
稅課收入	665,232,000	55,573,453	757,554,786	113.88
菸酒稅	74,796,000	6,303,597	63,035,970	84.28
統籌分配稅	567,136,000	48,285,777	664,518,855	117.17
印花稅	4,000,000	341,966	3,455,965	86.40
使用牌照稅	9,000,000	7,443	14,266,406	158.52
地價稅	2,500,000	173,813	176,465	7.06
土地增值稅	4,800,000	455,978	8,006,471	166.80
房屋稅	3,000,000	4,879	4,094,654	136.49
罰款及賠償收入	5,120,000	864,982	4,975,136	97.17
規費收入	36,780,000	2,501,687	27,764,031	75.49
財產收入	15,990,000	1,345,245	45,373,170	283.76
營業盈餘及事業收入	10,604,000	-	-	-
補助及協助收入	3,660,823,000	284,938,180	3,239,887,890	88.50
捐獻及贈與收入	185,000,000	-	-	-
其他收入	10,922,000	769,613	7,919,382	72.51

資料來源：主計處



## 表二十.連江縣縣庫支出概況

中華民國112年11月份

單位：新台幣元

歲 出 科 目	預 算 數	本 月 份 支 出 數	本 月 底 支 出 累 計 數	占 各 科 目 預 算 百 分 比 ( % )
<b>總 計</b>	<b>4,807,216,000</b>	<b>582,809,565</b>	<b>3,827,145,523</b>	<b>79.61</b>
行政支出	310,821,000	14,208,093	194,087,129	62.44
立法支出	67,333,000	4,546,882	57,220,681	84.98
民政支出	230,720,000	53,632,828	192,797,807	83.56
警政支出	199,229,000	13,768,157	175,955,919	88.32
財務支出	30,135,000	1,891,170	22,247,057	73.82
教育支出	925,265,000	154,245,000	882,278,075	95.35
文化支出	224,764,000	44,380,278	131,774,643	58.63
農業支出	350,267,000	113,648,599	341,363,897	97.46
工業支出	7,725,000	632,626	4,680,358	60.59
交通支出	1,022,711,000	39,434,725	736,751,801	72.04
其他經濟服務支出	746,668,000	42,092,333	607,354,836	81.34
社會保險支出	1,829,000	132,905	1,225,988	67.03
社會救助支出	9,951,000	1,441,704	9,392,518	94.39
福利服務支出	122,863,000	17,295,220	101,810,787	82.87
醫療保健支出	369,923,000	32,462,134	219,702,374	59.39
環境保護支出	56,326,000	45,816,791	85,169,597	151.21
退休撫卹給付支出	58,279,000	2,915,990	55,045,845	94.45
債務付息支出	600,000	-	-	-
專案補助支出	3,000,000	-	3,000,000	100.00
其他支出	5,720,000	264,130	4,040,750	70.64
災害準備金	48,087,000	-	1,245,461	2.59
第二預備金	15,000,000	-	-	-

資料來源：主計處

表二十一.連江縣歲出預算執行情形

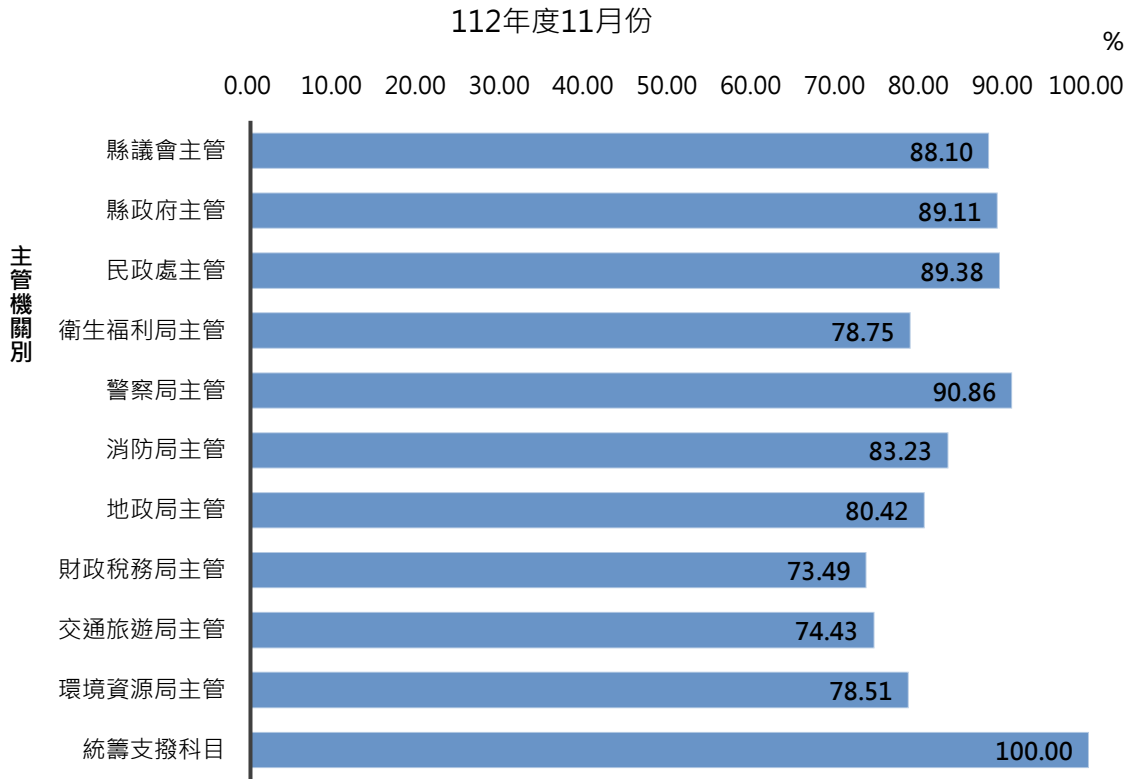
中華民國112年11月份

單位：新台幣元

主管機關別	預算數	累計分配數	累計執行數	小計(累計執行數+ 預收(付)數)	執行率 (%)
<b>總計</b>	<b>4,807,216,000</b>	<b>5,089,117,047</b>	<b>3,740,831,925</b>	<b>3,824,149,523</b>	<b>75.14</b>
<b>一、經常門合計</b>	<b>2,845,029,000</b>	<b>2,910,367,595</b>	<b>2,416,760,996</b>	<b>2,434,819,751</b>	<b>83.66</b>
縣議會主管	65,260,000	62,908,000	55,422,901	55,422,901	88.10
縣政府主管	1,221,468,000	1,190,354,000	1,052,610,929	1,060,749,514	89.11
民政處主管	18,654,000	18,052,000	16,134,666	16,134,666	89.38
衛生福利局主管	389,172,000	387,753,000	302,555,725	305,364,050	78.75
警察局主管	179,639,000	172,034,000	156,304,341	156,304,341	90.86
消防局主管	115,315,000	112,837,000	93,913,785	93,913,785	83.23
地政局主管	31,274,000	30,120,000	24,223,375	24,223,375	80.42
財政稅務局主管	30,523,000	29,561,000	21,723,223	21,723,223	73.49
交通旅遊局主管	539,646,000	578,171,000	430,318,266	430,318,266	74.43
環境資源局主管	175,079,000	269,491,000	204,467,190	211,579,035	78.51
統籌支撥科目	63,999,000	59,086,595	59,086,595	59,086,595	100.00
第二預備金	15,000,000			-	0.00
<b>二、資本門合計</b>	<b>1,962,187,000</b>	<b>2,178,749,452</b>	<b>1,324,070,929</b>	<b>1,389,329,772</b>	<b>63.77</b>
縣議會主管	2,073,000	2,073,000	1,597,780	1,597,780	77.08
縣政府主管	1,100,055,000	1,275,853,000	834,126,807	871,460,397	68.30
民政處主管	70,000	70,000	69,100	69,100	98.71
衛生福利局主管	107,860,000	22,127,000	14,360,012	14,360,012	64.90
警察局主管	19,590,000	19,660,000	19,351,578	19,351,578	98.43
消防局主管	11,699,000	11,571,000	963,500	963,500	8.33
地政局主管	68,000	68,000	67,000	67,000	98.53
財政稅務局主管	3,212,000	3,376,000	3,292,834	3,292,834	97.54
交通旅遊局主管	510,628,000	554,717,000	328,897,929	328,897,929	59.29
環境資源局主管	158,845,000	276,125,000	120,098,928	148,024,181	53.61
統籌支撥科目	48,087,000	13,109,452	1,245,461	1,245,461	9.50

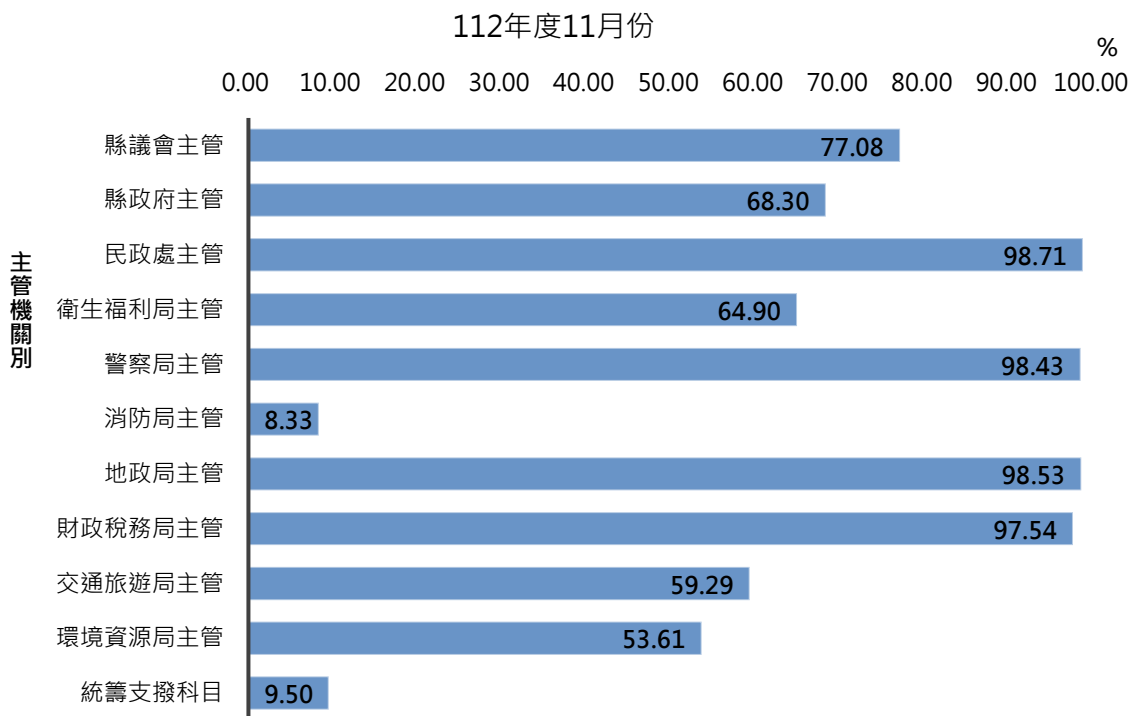
資料來源：主計處

圖十六、歲出預算執行率(經常門)



資料來源：主計處

圖十七、歲出預算執行率(資本門)



資料來源：主計處

備註：歲出預算執行率=(累計執行數+預收(付)數)/累計分配數\*100