

地方創生-生了沒...



簡報者：行政處 處長 陳麗玲

112年 9月5日

簡報大綱

- ① 地方創生概述
- ② 地方創生1.0
- ③ 地方創生2.0
- ④ 青年培力工作站
- ⑤ 公有建築空間整備活化
- ⑥ 獎勵青年投入地方創生行動計畫
- ⑦ 結語

壹

地方創生概述

什麼是「地方創生」

為振興地方經濟

為再造地方生機

吸引地方青年回流

促進城鄉均衡發展



2019宣示地方創生為國家安全戰略層級的國家政策，行政院成立「地方創生會報」

「都市化」--就業機會與青年人口皆往都會區集中，以區域別累計，又以北部地區人口淨遷入數最多，顯示人口持續朝北部集中，區域失衡問題嚴重。

因過度都市化的結果，已造成鄉村因人口的減少、老化，出現城鄉發展失衡的問題。

借鏡日本經驗--政府參考日本「地方創生」推動經驗，自105年起推動「設計翻轉 地方創生」計畫，盤點地方「地、產、人」，導入「創意（設計力）、創新（生產力）、創業（行銷力）」的輔導機制，為地方注入產業發展動能。

此計畫屬**先導示範計畫**，下一階段則將從全面整合政府各部會資源、鼓勵企業投資故鄉、科技化及智慧化導入地方，以提高生產力及行銷力，達到營造地方產業創新契機，改善環境，及吸引地方青年回流等均衡台灣的目標。

貳

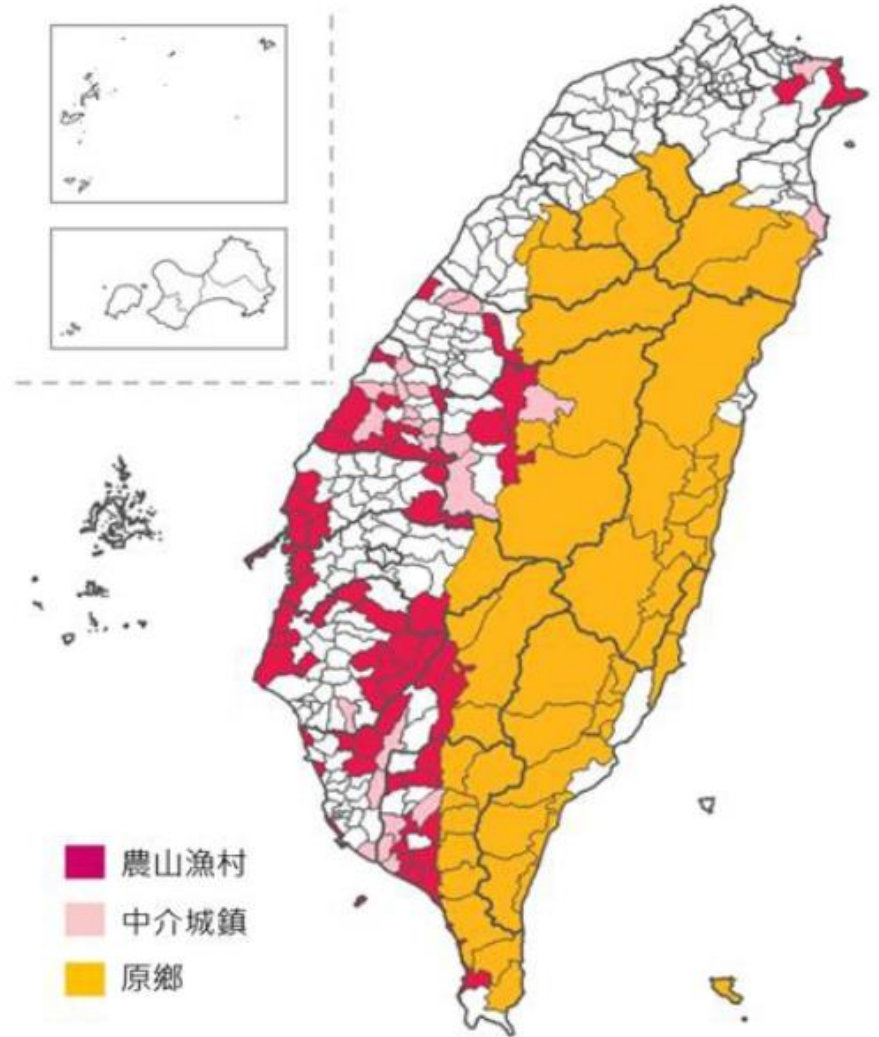
地方創生1.0

地方創生優先推動地區與全國情形比較表

區域 類型	行政區 數量	2017年 人口數	全國占比		低收入戶與 中低收入戶 戶數占比 ^{註1}
			人口數	面積	
優先推動 地區	134	272萬人	11.6%	66.5%	6.6%
全國	368	2,357萬人	100.0%	100.0%	3.5% ^{註2}

註1：以2017年衛生福利部資料之低收入戶與中低收入戶戶數除以內政部戶政司公布各鄉鎮市區戶數資料

註2：全國鄉鎮市區低收入戶與中低收入戶戶數占比之中位數



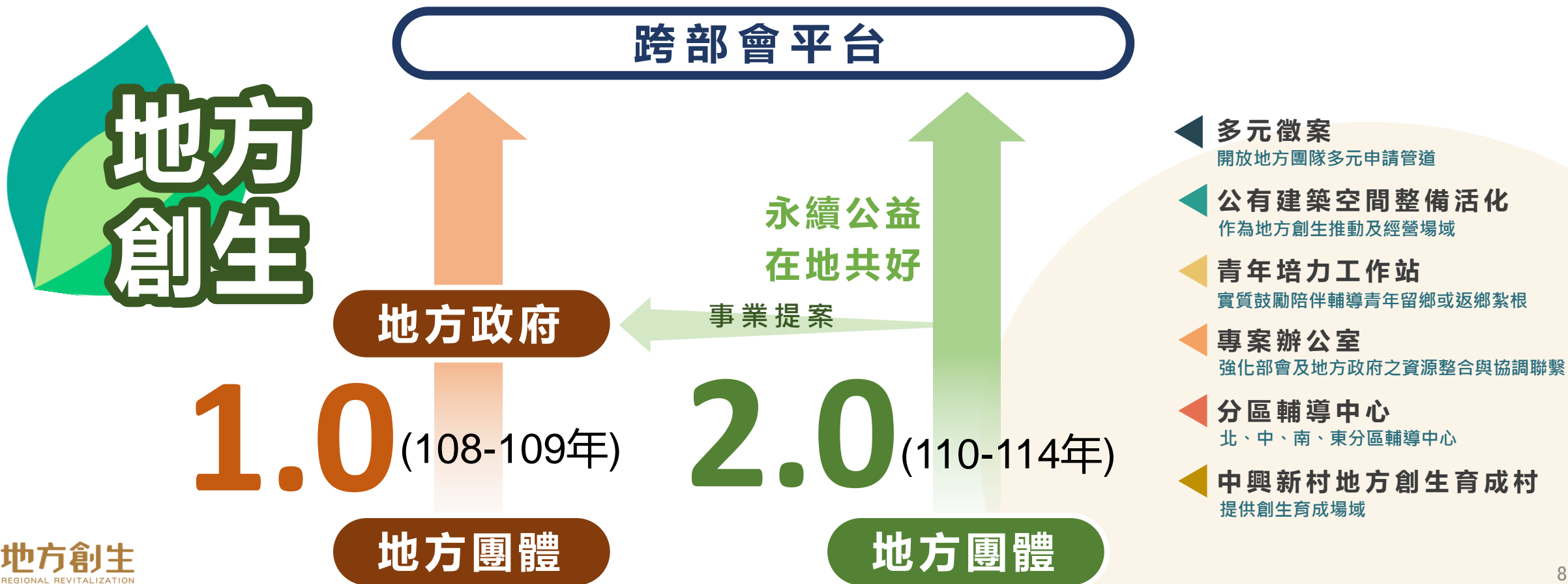
地方創生優先推動地區分類圖

参

地方創生2.0

一、地方創生2.0政策緣起

- 地方創生政策在符合**前瞻計畫**投資未來宗旨前提下，提出「**加速推動地方創生計畫**」報奉行政院109年10月5日核定，**5年(110年至114年)**，共**60億元預算**(每年12億元)。



計畫各部會分年經費表

單位：億元

主管部會	工作項目	年度					
		110	111	112	113	114	合計
國發會	辦理地方創生青年培力工作站、空間環境整備及相關輔導協助	3.1	4	4	4	4	19.1
內政部	地方創生城鄉風貌營造	0.5	0.5	0.5	0.5	0.5	2.5
教育部	發展及整備地方創生青聚點	0.4	0.6	0.5	0.5	0.5	2.5
經濟部	配合地方創生推動城鄉特色產業發展	0.3	0.3	0.3	0.3	0.3	1.5
交通部	地方創生觀光旅遊環境營造	0.2	0.2	0.2	0.2	0.2	1
	地方創生公共運輸服務升級	0.5	0.5	0.5	0.5	0.5	2.5
行政院農業委員會	地方創生農山漁村發展建設	4	2.9	3	3	3	15.9
衛生福利部	地方創生長照衛福據點整備	1.5	1.5	1.5	1.5	1.5	7.5
文化部	地方創生文化環境營造	1	1	1	1	1	5
原住民族委員會	地方創生原民部落營造、原住民族多元產業發展	0.3	0.3	0.3	0.3	0.3	1.5
客家委員會	地方創生推動客庄產業發展	0.2	0.2	0.2	0.2	0.2	1
合計		12	12	12	12	12	60

註：除 110-111 年外，本表所列各部會工作項目經費均為暫列，由國發會視各部會後續執行情形，提報「行政院地方創生會報」工作會議滾動調整。

預期效益

- 透過**統合跨部會**地方創生建設**資源**，**建置**支持青年留鄉或返鄉相關**軟硬體**，**協助發揮地方特色與優勢**，開發地方特色產品，結合品牌行銷、體驗經濟等作法提高產品附加價值，並**改善偏遠弱勢地區之基本生活機能**。

計畫影響

- 經濟生產面：**「工作」與「人」的良性循環**，**吸引外地人口及關係人口**，帶動地方發展。
- 環境生活面：**活化地方街區**，**促進地方產業成長**，吸引人口移住--穩定居住。
- 社會發展面：**建立青年留鄉、返鄉支持系統**，**輔導培力青年在地發展事業及參與地方創生相關公共事務**，**開發地方人力資源及組織運作**，**協助思考未來發展方向、學習解決問題能力**。

二、國發會與地方政府扮演之角色

- 國發會--地方創生青年培力工作站係國發會主責辦理之補助計畫，**各地方政府並無權管機關。**
- 國發會--建立了**北、中、南、東分區輔導中心**，**整合地方創生計畫部會的資源和資訊**，**打造輔導網絡系統**，**成為國發會、地方團體和地方政府溝通橋樑。**
- 輔導中心--協助**鄉鎮市區公所和地方團體**進行**發想和整合**工作，**透過這個輔導網絡系統**，**更有效地與地方政府**分享資源、傳遞資訊、聆聽需求並提供支援****，**確保地方創生計畫的順利推進。**
- 合作--地方政府和國發會合作，**強化現有的輔導機制**，**提高諮詢輔導的頻率**，**從而加速地方創生的進程**，**為地方的發展帶來更多的機會和成果。**

三、各輔導中心之成立時間及工作項目

背景說明

- 強化地方創生輔導機制，加大外部輔導能量，提高諮詢輔導頻率，國發會於**110年起**成立北、中、南、東等4個分區輔導中心，作為**國發會、地方團體與地方政府**間的溝通橋樑，並協助鄉鎮市區公所及地方團體**發想及整合**，加速提出**地方創生計畫及事業提案**。

成立時間

北區輔導中心
110.5.26迄今

中區輔導中心
110.6.17迄今

南區輔導中心
110.8.5迄今

東區輔導中心
110.5.28迄今

工作項目

個別縣市、鄉鎮市區內

盤點創生現況
及推動課題

創生計畫之
定期追蹤管考

輔導訪視 青年培
力工作站 與 公有
建築空間整備活化

跨縣市、跨區

策劃交流學習
與成果推廣活動

配合其他地方創生
相關行政工作

- 各分區輔導中心亦針對國發會補助中之**青年培力工作站**安排**現地訪視輔導**，以掌握各青年培力工作站之推動情形，適時提供地方青年團體必要之協助。

肆

青年培力工作站

一、設置緣由、預期效益、工作項目

設置緣由

依據行政院109年10月5日核定

「加速推動地方創生計畫」

為青年留鄉、返鄉創業支援體系，補助建置地方創生青年培力工作站所需人事費及業務費。

青年培力工作站



預期效益

透過**相關資源**及**行政協助**，讓青年培力工作站能發揮**母雞帶小雞**的功能，逐步吸引地方創生的青年夥伴，循**多元徵案管道**與**地方政府**合作、或是透過**分區輔導中心**進行整合提案，型塑出**可自主營運**，繁榮地方共好之事業。

一、設置緣由、預期效益、工作項目

工作項目



人才培育 知識分享

舉辦至少**6場**次與地方創生相關且有助於事業提案主軸深化之**交流活動**

(每場至少20人)



合作共創 發想事業

協助青年連結地方，提出至少**2案**具**可持續自主營運模式**之**地方創生事業提案**，並導入跨界資源與科技，輔導青年合作共創。
前提:事業提案構想須**兼顧在地性、公共性、適當的商業模式。**



在地諮詢 網絡連結

- 1.提供青年交流經營地方創生事業經驗之**場域**
- 2.設置專責人員提供青年地方創生事業**諮詢**及**網絡連結**之服務
- 3.綜整**地方發展**問題，提出建立關係人口之**策略及方法**



提出移居 返鄉支持系統

- 1.盤點**地方特色**，協助蒐集在地**閒置空間**及**房屋**資訊，俾媒合人口回流之需求
- 2.綜整青年移居、返鄉**支持系統**的具體**策略**及**行動措施**



友善社會回饋 發展實踐場域

應發掘**地方問題**，提出並執行有助於社會公益性及公共性之在地服務行動

(須自訂可量化之績效指標)

二、審查機制及相關規範

審查機制

資格審查

就要項進行審查，經通知後未於3-7天內補正者，將不予受理。

書面初審

由地方創生專案審查小組，依團隊書面提案內容進行推薦。

簡報決審

通過初審之計畫團隊，將參與決審會議，計畫主持人須親臨簡報並接受答詢。將由地方創生專案審查小組，依右列審查標準就提案內容進行評分。

提案構想

35%

1. 地方人才培育及創業輔導之規劃
2. 協助青年提出地方創生事業提案之規劃
3. 地方創生交流活動之規劃(如與地方特色產業之關聯性)

團隊組成

25%

1. 計畫主持人之專長、經歷與特質
2. 申請單位對於地方特色與現況之瞭解，及過去參與地方創生計畫之經驗

發展潛力

20%

1. 申請計畫之可行性
2. 計畫預期成效

在地連結性與公益性

20%

與在地政府機關、企業、學校或社團組織共創合作之規劃



三、110-112年度本縣青培站申請列表

年度	計畫名稱	申請單位
110	馬祖創生工作站	日光文旅國際有限公司
110	馬清宮好創生基地	馬清宮好創生基地 馬祖青年發展協會
111	馬祖津沙共享創生基地	流津歲月
111	馬祖飛young培力	兵宅網路百貨行
111	馬祖創生培力青聚落	海島幌旅創生股份有限公司
111	離島更近-村澳試驗所	西尾半島物產店
111	鹹味島青年創生基地	圖亞圖工作室
112	海島幌旅創生股份有限公司	馬優YABA·創生棧
112	海島創生友計畫	海島波波工作室
112	蟹蟹斜槓合作社	連江縣清水社區發展協會
112	留馬Bar	星漾海景民宿
112	重返馬祖1989	兵宅網路百貨行
112	離島更近-村澳試驗所(第二年)	西尾半島物產店
112	鹹味島青年創生基地(第二年)	圖亞圖工作室

四、連江縣審查通過獲補助經費創生基地

離島更近 村澳試驗所

- **桃園市政府**青年事務局長陳冠穎率同青年夥伴們，曾於111年8月8日至10日拜訪連江縣政府及馬祖地方創生團隊，連江縣政府也於8月17日率青年事務委員回訪全台第一個成立的青年局，期能激盪出更多青年創意火花，西尾半島也是參與其中的一員。
- 配合**馬祖昇天祭**，文化處於2022年9月30日至10月1日舉辦「**FLOW (芙蓉) 島西澳祭**」。



桃園市政府青年事務局與青年夥伴們參觀西尾半島物產店



FLOW島西澳祭「澳口劇場：被遺忘的時光」

鹹味島青年創生基地

- 鹹味島工作室過去曾獲得**2020-2021 東湧社區發展協會島上好社區規劃師**、**2020 青年社區參與行動 Changemaker**、**2021-2022 文化部積極性藝文紓困計畫補助**。
- 目前正**持續爭取相關政府標案中**。



取自「島上好-馬祖社區規劃師輔導計畫」
<https://www.facebook.com/photo/?fbid=1118511718696420&set=pcb.1118716322009293>



取自「教育部青年發展署」
<https://www.facebook.com/photo/?fbid=2736525689951580&set=pcb.2736527216618094>

五、計畫執行期間屆滿後如何協助青培站永續經營

- **鼓勵**--國發會設置**地方創生青年培力工作站**，主要是進行實質鼓勵。
- **未來式**--可循**多元徵案**管道與**地方政府**合作、或透過**分區輔導中心**服務或專家顧問整合，提出**地方創生計畫及事業提案**，對接**部會資源**，持續營運和發展。
- **永續**--促進**資源共享和協作機會**，增加其**永續發展**的機會，陪伴引導青年留鄉或返鄉紮根，開創地方創生事業。



伍

公有建築空間整備活化

一、補助項目與額度

- ◆ **法源依據**：國家發展委員會「地方創生公有建築空間整備活化補助作業要點」民國 111 年 08 月 05 日修正
- ◆ **補助對象**：直轄市、縣(市)政府
- ◆ **補助項目**：地方政府為推動地方創生相關事業經營需要，進行**既有公有建築空間整備活化所需之基本裝修及空調等規劃設計及工程**。(在建工程及已取得其他部會相關計畫重複補助項目、營運相關設備如咖啡機等生財器具不予補助)
- ◆ **補助額度**：
 - 各直轄市、縣(市)提案**以2案為限**
 - 每案補助經費原則以1,000萬元為限**，離島及原民地區上限可再提高**1~3成**(實際補助額度以複審會議核定補助金額為主，如有超出部分，應由地方政府自行籌措)
 - 受補助之地方政府應依財力分級編列相對配合款支



二、地方創生公有建築空間整備活化 補助要點修正重點說明

補助金額再**加倍**

原補助金額**上限**500萬元，加倍至**1000萬元**

離島原民再提高

離島區域最高補助**1300萬**，山地原民區域最高**1120萬元**，平地原民地區最高**1100萬元**。

戶外空間可補助

戶外工程可酌於補助，上限為總工程款之**25%**，室內裝修可設置**固定式家具**

撥款期程更**快速**

工程發包後即可請領**第一期**款項，**委外營運**合約改於請領**第二期**款項時檢附

對象認定更**放寬**

縣市政府可承租**公營事業**機構所屬建物申請補助，惟**租約**期限不低於**5年**，且需承諾作為**地方創生**相關用途及公眾使用

三、公有建築空間整備活化補助案徵件審查作業流程

本府首次提送公有建築空間整備活化補助案，
由文化處提報連江縣文獻中心建築整備活化及周邊改善計畫，
已於112年8月9日參與徵件評選會。

112年5月
徵件啟動

112年7月24日
至8月11日
中央複審會議

112年9月11日至
9月22日
繳納修正計畫書

112年6月30日
最後收件日

112年9月1日
至9月8日
複審結果通知


112年9月22日
核定補助

陸



獎勵青年投入地方創生 行動計畫



地方創生



獎勵青年投入
地方創生行動



It's time to show

依據行政院109年10月5日核定

「加速推動地方創生計畫」

為鼓勵各地持續以行動支持地方創生活動，藉由獎勵提案搭配能力建構的形式，規劃徵集**25歲至45歲**有志投入地方創生行動，**惟實作經驗尚淺**，**須加以輔導協助之青年夥伴**，以團隊組織為單位，提出符合**永續、公益、共好**之地方創生內涵並具實驗性或創新性計畫構想。另將同步導入培力課程、諮詢輔導等資源，優化青年團隊發展能力與組織韌性，使在地解方有效付諸實際行動，為我國地方創生發展注入新能量，進一步促進青年回流地方與留鄉，實現「**均衡台灣**」目標。



獎勵青年投入 地方創生行動

申請資格

組織 型態

登記有案之公司行號(商號)、全國性社會團體、社區發展協會或社團法人

計畫 主持人 與成員

25歲至45歲青年
(民國67年4月14日至87年4月13日間)
計畫成員總數不得超過3人
(含主持人)

注意 事項

若計畫申請單位或主持人於本計畫執行期程內，**同時獲得國發會**其他地方創生相關**獎補助款**，須擇一請領

原則重點

執行 期程

原則自國發會核定日起
至112年11月30日

第一期款 70% 第二期款 30%
核定公告 執行成果報告

獎勵 金額

核予獎勵最高
新臺幣 **30萬元**
(實際金額以國發會核定為準)

獎勵青年投入 地方創生行動



獎勵青年投入地方創生行動

徵件內容

須凸顯在地特色，契合地方所需、促進在地共好，並以青年為主體負責企劃、推動與執行。

※ 請三類別擇一申請

風土物產

以地方創生商品為主。
開發具地方特色之創新產品，
最終須提出商品作為具體成果呈現。

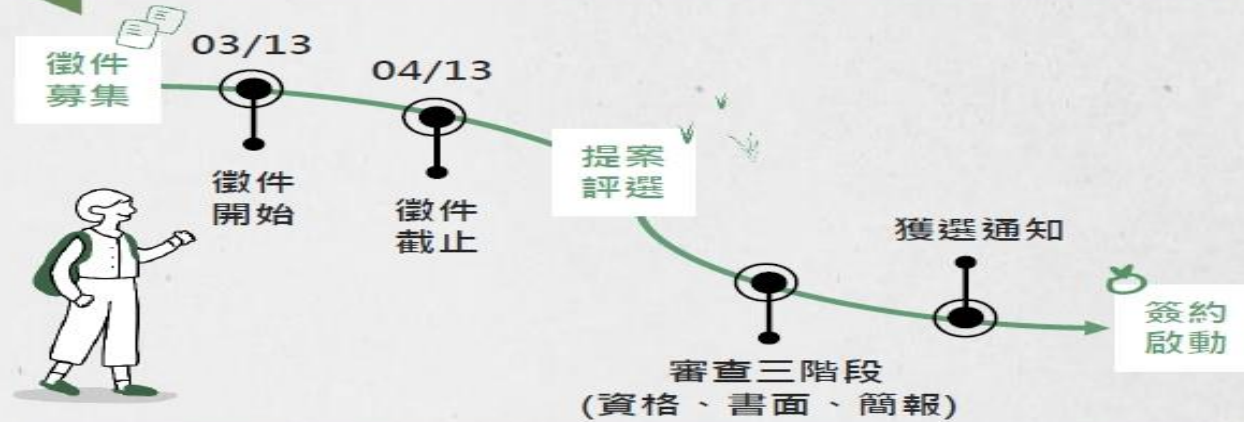
創生體驗

以在地創生旅遊、服務體驗、教育設計等地方相關文化體驗教育規劃為主。最終須具體呈現其所設計之相關體驗設計試做或落實成果。

地域復興

以複合式展現在地文化/DNA之創新、設計或整合實踐為主。最終須以文字、影像、影片或具體商品等方式提出相關實踐之落實成果。

徵件流程與審查方式



可行性	計畫營運機制成熟，針對環境限制與挑戰提出有效因應策略，並具備充分且能有效落實之中長期規劃。	40%
永續性	計畫已有清晰之營運模式及在地共好特性，具備相當潛力促成多方資源合作，持續推動在地發展。	30%
創新性	產品或服務模式突破傳統思維，於區域中發展出差異化及獨特性，具備地方競爭優勢。	30%

※ 由專家學者組成審查委員會。

本縣海島波波工作室以戰地文化友海島入選獎勵青年投入地方創生行動地域復興組補助

地域復興	FC1010	連江縣	戰地文化友海島	海島波波工作室
------	--------	-----	---------	---------

染

結語



地方創生是一個全方位的發展過程

透過地方創生的推動，實現地方**環境、經濟、**

社會面-永續、公益、在地共好正向循環

簡報完畢 敬請指導
