

中華民國112年7月份
THE REPUBLIC OF CHINA, JULY 2023

連江縣統計月報
MONTHLY STATISTICS OF LIENCHIANG COUNTY

連江縣政府主計處 編印
LIENCHIANG COUNTY, ACCOUNTING AND STATISTICS

凡 例

- 一、本月報編印目的的旨意在提供本縣統計資料之最新數字，以為行政設計考核與政策之釐訂依據。
- 二、本月報所刊載資料均由本府各處暨所屬機關及有關單位社團提供，資料來源分別註明於各表之下，以利查考。
- 三、本月報如所載數字有所修正，與前期內容有所不同者，應以本期數字為主。
- 四、本月報部份數字單位經予提高，復因尾數四捨五入關係，總與原始資料未能符合。
- 五、本月報所有度量衡單位以公制為準，其有特殊情形者，均經分別予以註明。
- 六、本月報所有符號代表意義如下：
 - 無資料
 - … 資料不詳

目 錄

人 口

表一、連江縣戶籍人口概況	【 1 】
圖一、連江縣戶籍人口數	【 1 】
圖二、連江縣戶籍人口年齡分配	【 2 】
圖三、連江縣人口指標	【 3 】
表二、連江縣人口遷移概況	【 3 】
圖四、連江縣遷入率及遷出率	【 4 】
表三、連江縣人口出生率與死亡率	【 5 】
圖五、連江縣出生率及死亡率	【 5 】

政 治 組 織

表四、連江縣各事業機關現有員工人數統計	【 6 】
圖六、連江縣各事業機關現有員工人數	【 6 】
表五、連江縣各行政機關現有員工人數統計	【 7 】

農 業

表六、連江縣主要農產品產量及種植面積	【 8 】
圖七、連江縣主要農產品產量	【 8 】

漁 業

表七、連江縣漁業概況	【 9 】
圖八、連江縣漁獲量統計	【 9 】

畜 牧

表八、連江縣現有家畜（禽）頭（隻）數	【 10 】
圖九、連江縣現有家畜（禽）頭（隻）數	【 10 】

水 利

表九、連江縣自來水配水量	【 11 】
圖十、連江縣自來水供水及售水總量	【 11 】
表十、連江縣水庫蓄水量	【 12 】
圖十一、連江縣水庫蓄水量	【 12 】

工 商

表十一、連江縣商店種類及家數	【 13 】
圖十二、連江縣商店種類及比例	【 13 】

觀 光

表十二、連江縣旅客概況	【 14 】
圖十三、連江縣遊客數量	【 14 】

交 通 運 輸

表十三、連江縣公車處營運概況	【 15 】
圖十四、連江縣公車營運概況	【 15 】
表十四、連江縣航線飛機載客狀況	【 16 】
圖十五、連江縣航線飛機載客狀況	【 16 】
表十五、福澳港進出港旅客概況	【 17 】
表十六、福澳港進出港船舶概況	【 17 】
表十七、福澳港裝卸貨物噸數	【 18 】
表十八、福澳港進港船舶種類	【 18 】

財 政

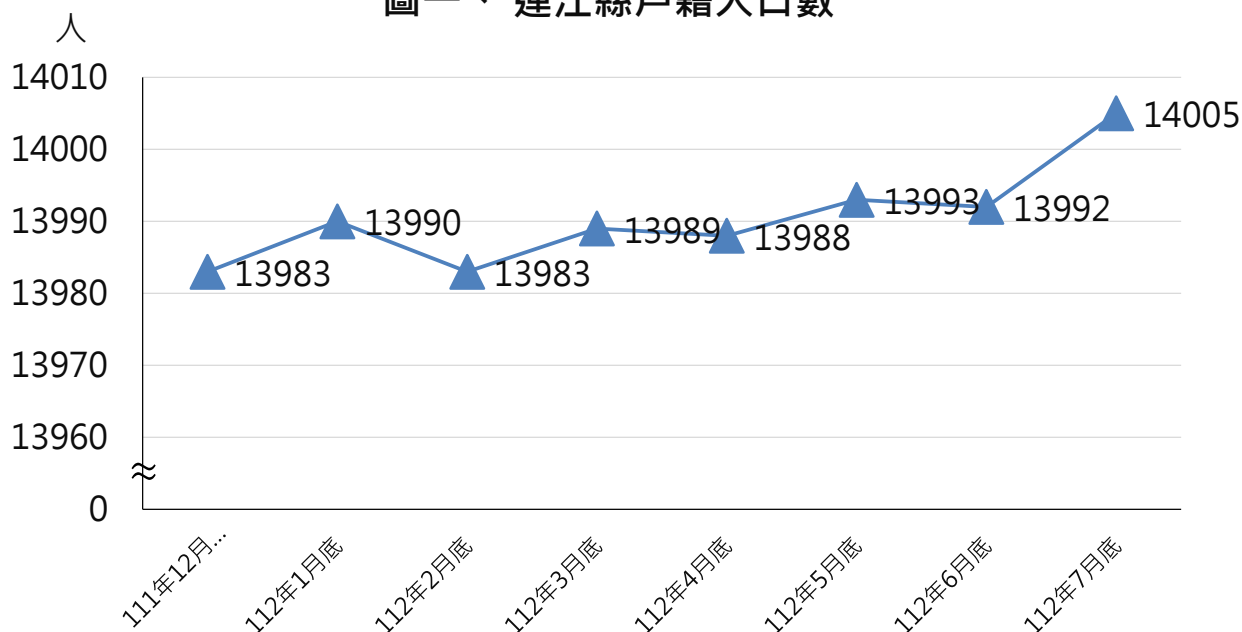
表十九、連江縣縣庫收入概況	【 19 】
表二十、連江縣縣庫支出概況	【 20 】
表二十一、連江縣歲出預算執行情形	【 21 】
圖十六、歲出預算執行率(經常門)	【 22 】
圖十七、歲出預算執行率(資本門)	【 22 】

表一、連江縣戶籍人口概況

年月底別	戶數 (戶)	所轄面積 (平方公里)	人口數(人)			戶量 (人/戶)	人口密度 (人/km ²)	性比例 (男/女*100)
			合計	男	女			
111年12月底	3,630	28.8	13,983	8,081	5,902	3.9	485.5	136.9
112年1月底	3,641	28.8	13,990	8,082	5,908	3.8	485.8	136.8
112年2月底	3,652	28.8	13,983	8,067	5,916	3.8	485.5	136.4
112年3月底	3,672	28.8	13,989	8,079	5,910	3.8	485.7	136.7
112年4月底	3,679	28.8	13,988	8,079	5,909	3.8	485.7	136.7
112年5月底	3,684	28.8	13,993	8,068	5,925	3.8	485.9	136.2
112年6月底	3,697	28.8	13,992	8,071	5,921	3.8	485.8	136.3
112年7月底	3,695	28.8	14,005	8,066	5,939	3.8	486.3	135.8
南竿鄉	2,075	10.4	7,834	4,382	3,452	3.8	753.3	126.9
北竿鄉	914	9.9	3,120	1,786	1,334	3.4	315.2	133.9
莒光鄉	341	4.7	1,487	923	564	4.4	316.4	163.7
東引鄉	365	3.8	1,564	975	589	4.3	411.6	165.5
全縣本月較上月增減%	-0.05	0.00	0.09	-0.06	0.30	0.15	0.09	-0.36

資料來源：民政處

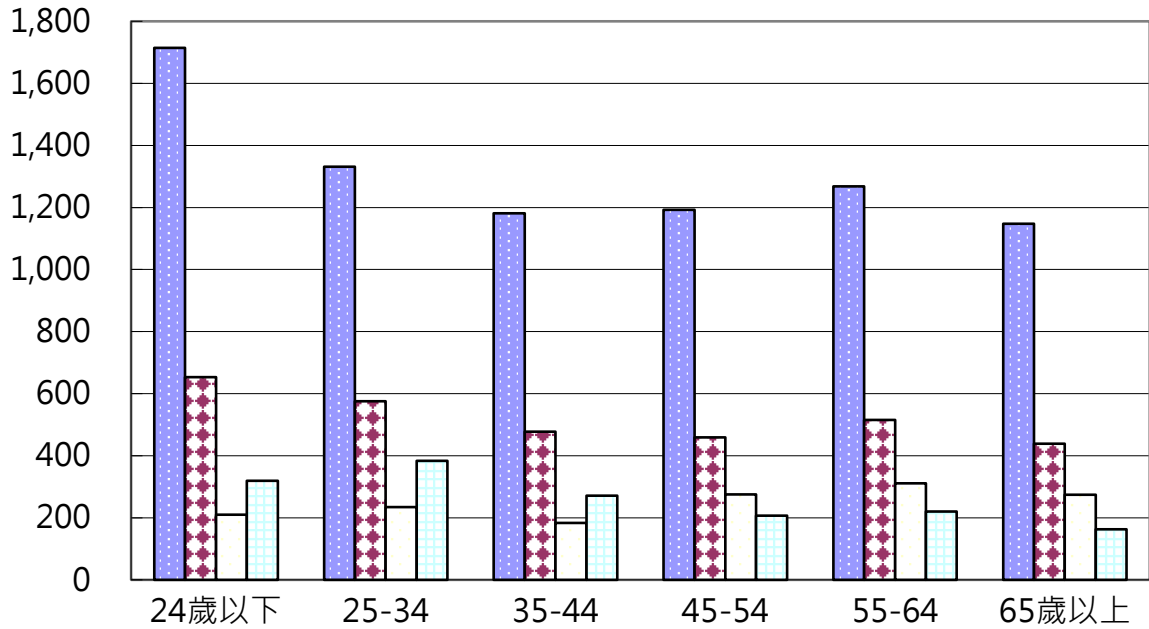
圖一、連江縣戶籍人口數



資料來源：民政處

圖二、連江縣戶籍人口年齡分配
112年7月份

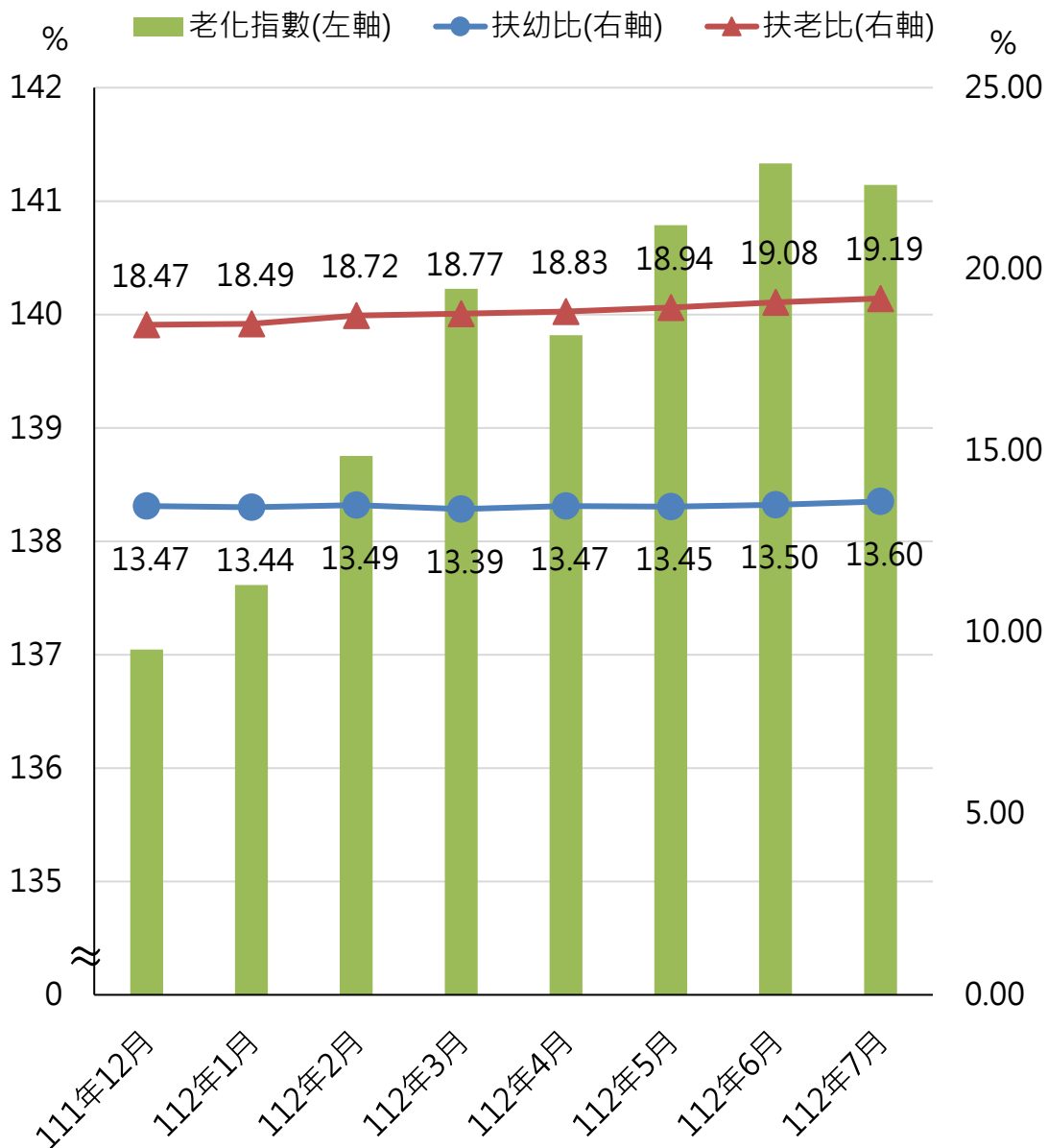
人



■ 南竿鄉	1,714	1,331	1,181	1,192	1,268	1,148
■ 北竿鄉	653	576	478	459	515	439
□ 莒光鄉	210	234	183	275	311	274
□ 東引鄉	319	384	271	207	220	163

資料來源：民政處

圖三、連江縣人口指標



資料來源：由民政處資料計算

說明：

扶幼比=(0~14歲人口數 /15~64歲人口數)× 100。意義：指某地每 100 名壯年人 (15~64 歲)所扶養或負擔幼年人(0~14歲)之人口。

扶老比=(65歲以上人口數 /15~64歲以上人口數)× 100。意義：指某地每 100 名壯年人 (15~64歲)所扶養或負擔老年人(65歲以上)之人口。

老化指數=(65歲以上人口)/(0~14歲)人口 × 100。意義：用來衡量某地人口老化程度。

表二.連江縣人口遷移概況

年別	月中戶籍人口數	遷入人口數	遷入率(‰)	遷出人口數	遷出率(‰)	住址變更遷入(出)人數
111年12月底	13,986	104	9.08	112	9.65	23
112年1月底	13,987	103	9.44	100	9.22	29
112年2月底	13,987	98	8.87	114	10.01	26
112年3月底	13,986	137	12.58	130	12.08	39
112年4月底	13,989	98	9.15	97	9.08	30
112年5月底	13,991	104	8.43	100	8.15	14
112年6月底	13,958	96	8.53	99	8.74	23
112年7月底	13,964	104	8.45	99	8.09	14
南竿鄉	7,828	57	8.18	47	6.90	7
北竿鄉	3,123	18	7.36	28	10.57	5
莒光鄉	1,487	10	7.40	10	7.40	1
東引鄉	1,561	19	12.82	14	9.61	1

資料來源：民政處

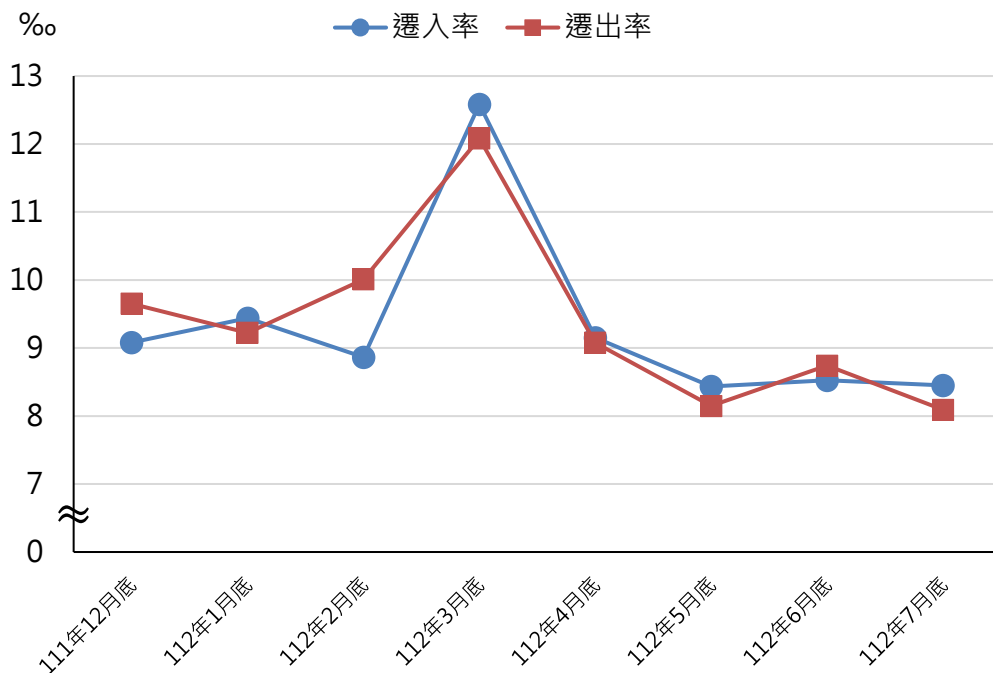
說明：

月中戶籍人口數：(上年年底戶籍人口數+本月底戶籍人口數)÷2

遷入率：[(遷出人口數+住址變更遷出人口數)÷月中人口數]×1,000

遷出率：[(遷出人口數+住址變更遷出人口數)÷月中人口數]×1,000

圖四、連江縣遷入率及遷出率



資料來源：民政處

表三.連江縣人口出生率與死亡率

月 別	月中人口數	出生人口數	出生率 ‰	死亡人口數	死亡率 ‰
111年12月	13,986	13	0.93	13	0.93
112年1月份	13,987	10	0.71	6	0.43
112年2月份	13,987	14	1.00	5	0.36
112年3月份	13,986	6	0.43	7	0.50
112年4月份	13,989	7	0.50	9	0.64
112年5月份	13,991	5	0.36	4	0.29
112年6月份	13,958	9	0.64	7	0.50
112年7月份	13,964	11	0.79	3	0.21
南 竿 鄉	7,828	4	0.51	2	0.26
北 竿 鄉	3,123	4	1.28	-	-
莒 光 鄉	1,487	1	0.67	1	0.67
東 引 鄉	1,561	2	1.28	-	-

資料來源：民政處

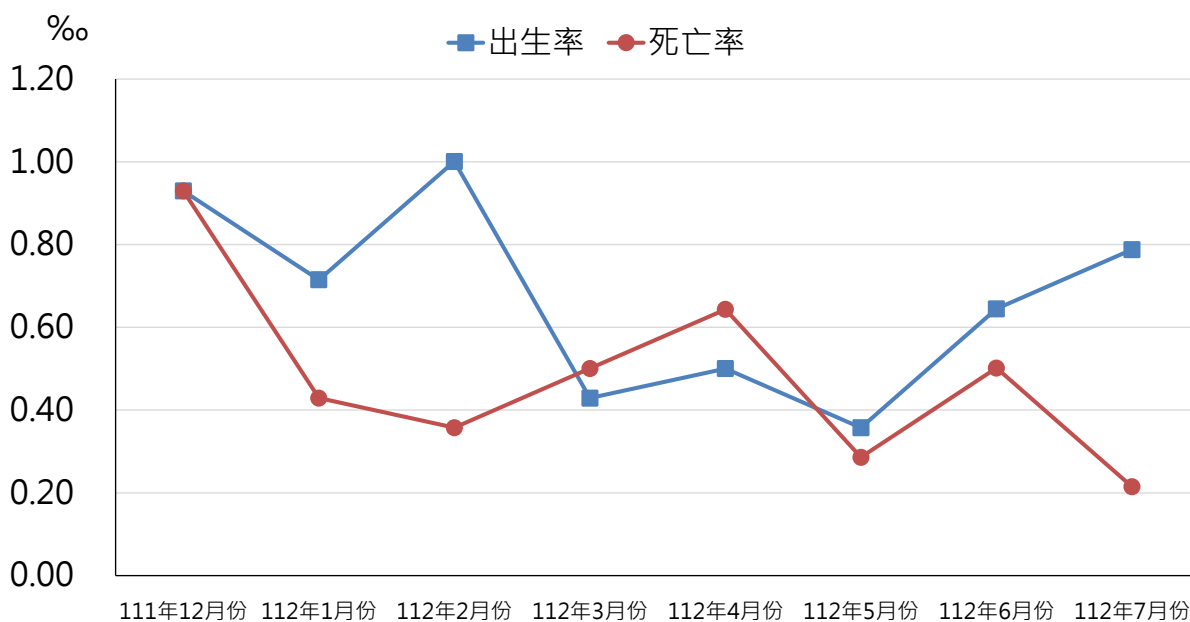
說明：

月中戶籍人口數：(上月年底戶籍人口數+本月月底戶籍人口數)÷2

出生率：(出生人數÷月中人口數)×1,000

死亡率：(死亡人數÷月中人口數)×1,000

圖五、連江縣出生率及死亡率



資料來源：民政處

表四.連江縣各事業機關現有員工人數統計

中華民國112年7月份

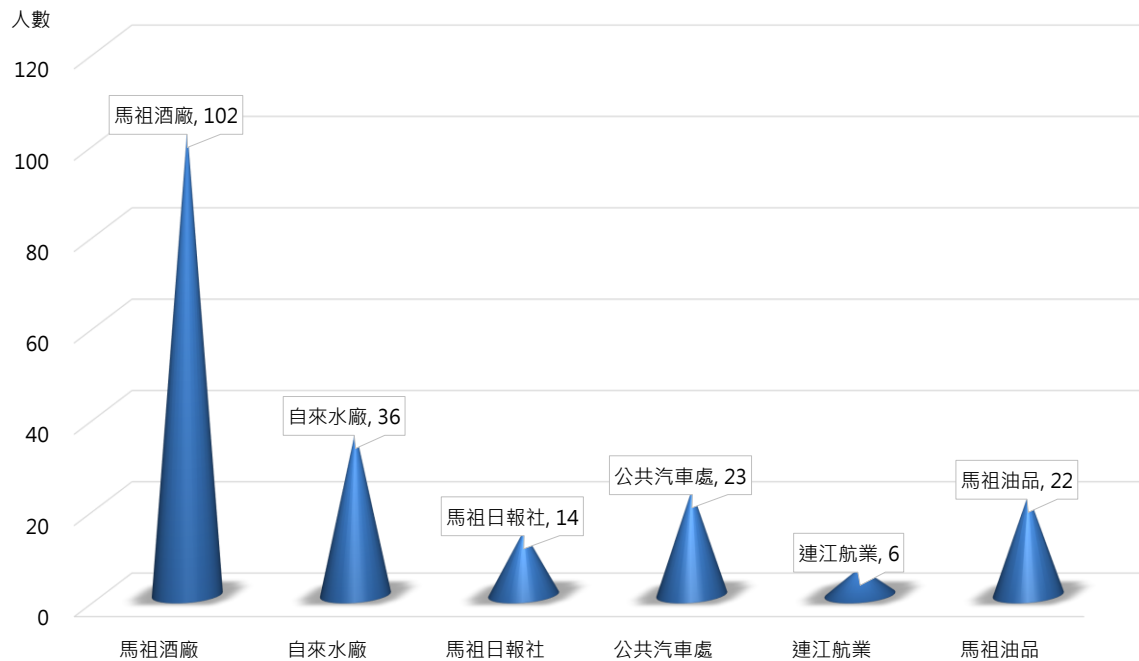
單位：人

機關別區別	主管	編制人數			預算人數			現有人數		
		計	員	工	計	員	工	計	員	工
馬祖酒廠	陳漢樹	111	37	74	109	32	77	102	31	71
自來水廠	陳志國	44	13	31	41	10	31	36	8	28
馬祖日報社	邱桂惠	15	7	8	14	6	8	14	6	8
公共汽車處	盧進發	23	8	15	23	8	15	23	8	15
連江航業	朱秀平	8	8	-	8	8	-	6	6	-
馬祖油品	林志豐	22	22	-	22	-	22	22	22	-
總計		223	95	128	217	64	153	203	81	122

資料來源：人事處D5員額資料、馬祖酒廠、連江航業、馬祖油品

附註：1.本表不含臨時人員。

圖六、連江縣各事業機關現有員工人數



資料來源：人事處

表五.連江縣各行政機關現有員工人數統計

中華民國112年7月份

單位：人

機 關 別	主 管	編 制 人 數			預 算 人 數			現 有 人 數		
		計	員	工	計	員	工	計	員	工
縣 政 府	王 忠 銘	129	117	12	122	112	10	102	93	9
警 察 局	張 隆 興	132	124	8	96	90	6	88	82	6
消 防 局	曹 典 鈺	77	74	3	60	58	2	53	51	2
衛 生 福 利 局	陳 美 金	35	34	1	33	32	1	27	26	1
財 政 稅 務 局	陳 歲 金	14	13	1	14	13	1	9	8	1
環 境 資 源 局	陳 忠 義	13	12	1	13	12	1	10	9	1
交 通 旅 遊 局	劉 性 謙*	20	20	-	16	16	-	15	15	-
地 政 局	陳 奕 誠	12	10	2	16	10	6	12	6	6
大 同 之 家	曹 蘭 珍*	7	5	2	7	5	2	6	4	2
港 務 處	王 廣 亞	12	10	2	11	10	1	9	8	1
戶 政 事 務 (南 竿)	馮 章 明	2	2	-	2	2	-	1	1	-
戶 政 事 務 (北 竿)	溫 秀 梅	2	2	-	2	2	-	2	2	-
戶 政 事 務 (莒 光)	賴 正 忠	2	2	-	2	2	-	2	2	-
戶 政 事 務 (東 引)	柳 宗 宏	2	2	-	2	2	-	2	2	-
家 庭 教 育 中 心	王 禮 民	1	1	-	1	1	-	1	1	-
縣 立 醫 院	張 志 華	63	60	3	48	45	3	40	38	2
介 壽 國 中 小	吳 健 忠	12	9	3	10	9	1	9	8	1
中 正 國 中 小	林 元 忠	10	8	2	8	7	1	8	7	1
中 山 國 中	蕭 建 福	8	6	2	7	5	2	6	5	1
敬 恆 國 中 小	陳 其 俊	9	7	2	7	6	1	7	6	1
東 引 國 中 小	鄭 子 駿	10	7	3	9	6	3	8	6	2
仁 愛 國 小	陳 君 業	3	1	2	1	1	-	1	1	-
塘 岐 國 小	陳 功 德	3	1	2	2	1	1	2	1	1
東 莒 國 小	劉 碧 雲	2	1	1	2	1	1	1	-	1
南 竿 鄉 公 所	林 志 東	34	24	10	31	21	10	29	20	9
北 竿 鄉 公 所	吳 金 平	29	21	8	26	18	8	22	15	7
莒 光 鄉 公 所	陳 樂 禮	26	20	6	23	17	6	19	15	4
東 引 鄉 公 所	林 德 建	19	16	3	17	14	3	12	10	2
總 計		688	609	79	588	518	70	503	442	61

資料來源：人事處

附註：

- 1.本表不含約僱人員和清潔工
- 2.註*為暫代

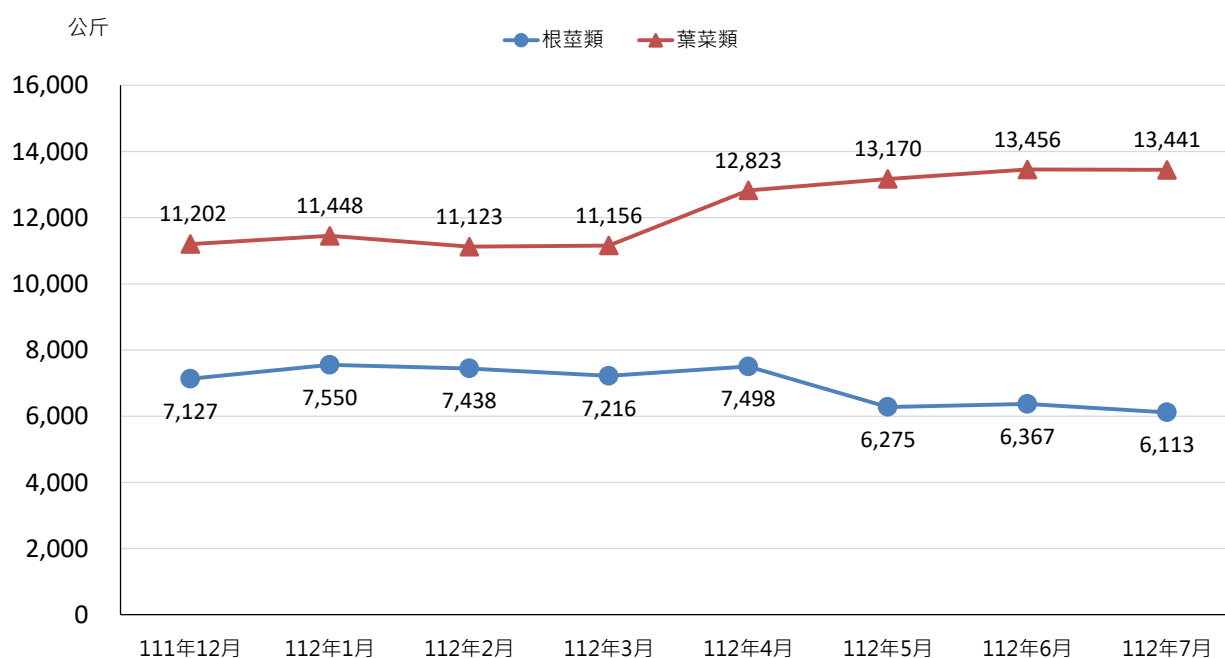
表六.連江縣主要農產品產量及種植面積

單位：公頃·公斤

年 別	根 莖 類		葉 菜 類	
	面 積	產 量	面 積	產 量
111年12月	8.01	7,127	23.53	11,202
112年1月	9.01	7,550	28.53	11,448
112年2月	9.00	7,438	24.53	11,123
112年3月	8.00	7,216	24.53	11,156
112年4月	10.01	7,498	23.53	12,823
112年5月	10.01	6,275	23.53	13,170
112年6月	12.01	6,367	23.53	13,456
112年7月	12.01	6,113	26.54	13,441
本月較上月增減%	0.00	-3.99	12.75	-0.11

資料來源：各鄉公所

圖七、連江縣主要農產品產量



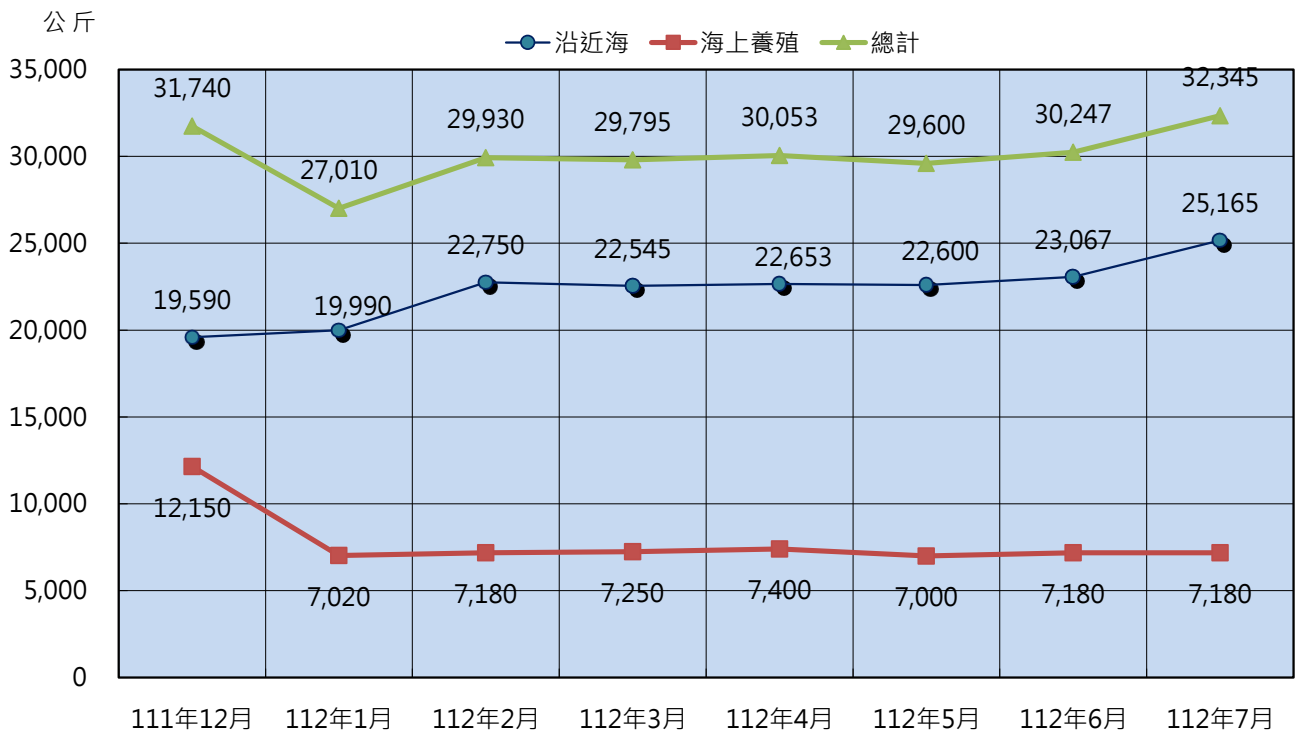
資料來源：各鄉公所

表七.連江縣漁業概況

年月別	漁獲量(公斤)		
	近沿岸	海上養殖	總計
111年12月	19,590	12,150	31,740
112年1月	19,990	7,020	27,010
112年2月	22,750	7,180	29,930
112年3月	22,545	7,250	29,795
112年4月	22,653	7,400	30,053
112年5月	22,600	7,000	29,600
112年6月	23,067	7,180	30,247
112年7月	25,165	7,180	32,345
本月較上月增減%	9.10	0.00	6.94

資料來源：連江縣漁會

圖八、連江縣漁獲量統計



資料來源：連江縣漁會

表八.連江縣現有家畜(禽)頭(隻)數

中華民國112年7月份

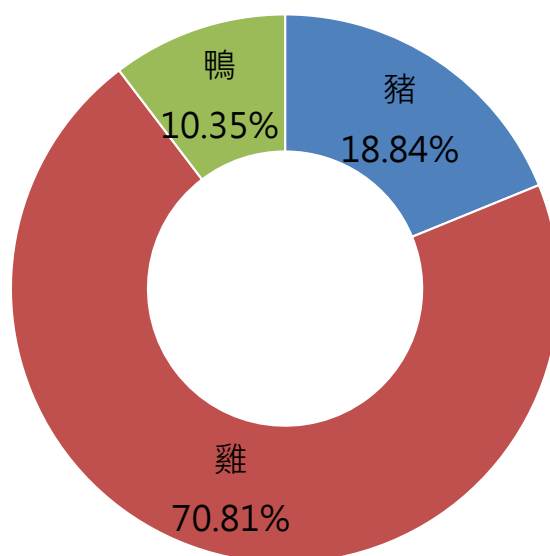
單位：隻、頭

單位別	家畜				家禽		
	豬	牛	鹿	羊	雞	鴨	鵝
南竿鄉	26	-	-	-	22	-	-
北竿鄉	-	-	-	-	70	15	-
莒光鄉	-	-	-	-	200	35	-
東引鄉	65	-	-	-	50	-	-
總計	91	-	-	-	342	50	-

資料來源：各鄉公所

圖九、連江縣現有家畜(禽)頭(隻)數

■ 豬 ■ 雞 ■ 鴨



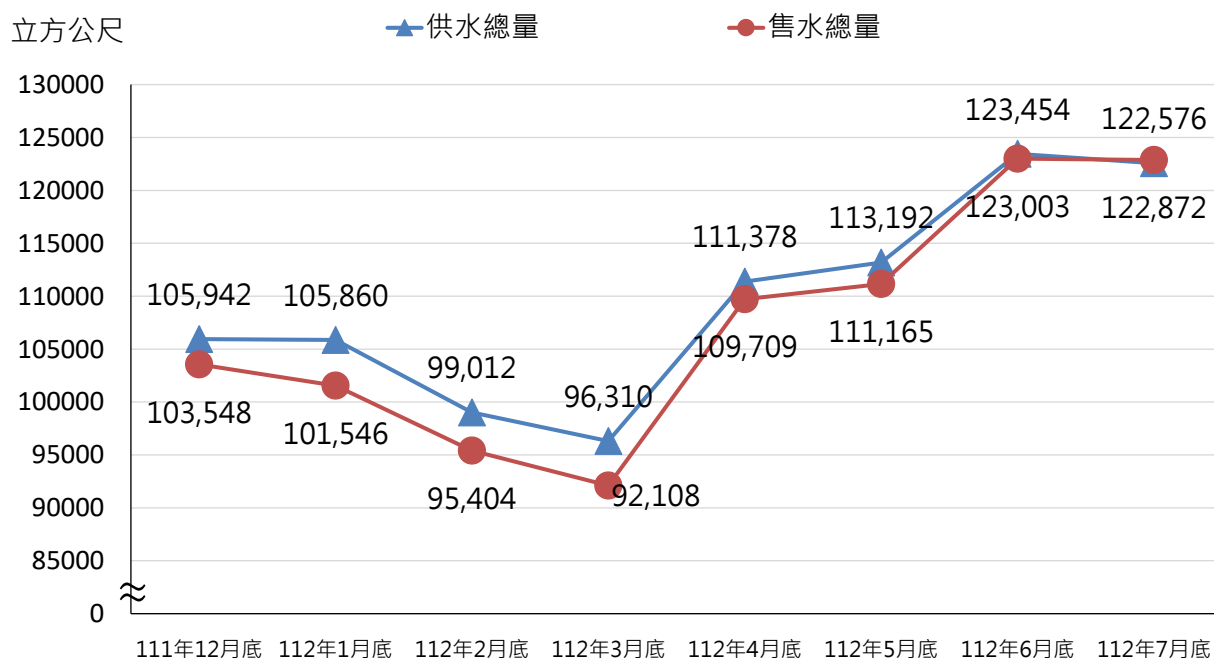
資料來源：各鄉公所

表九.連江縣自來水配水量

年 月 別	供 水 總 量 (立方公尺)	售 水 總 量 (立方公尺)	實際供水 戶數	實際供水 人數	用 水 普 及 率 %		漏 水 率 %
					佔供水區 戶 數	佔供水區 人 口	
111年12月底	105,942	103,548	2,982	11,562	82.38	82.65	2.26
112年1月底	105,860	101,546	2,983	11,537	82.18	82.51	4.08
112年2月底	99,012	95,404	2,987	11,528	82.04	82.40	3.64
112年3月底	96,310	92,108	2,990	11,519	81.87	82.38	4.36
112年4月底	111,378	109,709	2,989	11,473	81.40	82.01	1.50
112年5月底	113,192	111,165	2,999	11,486	81.52	82.11	1.79
112年6月底	123,454	123,003	3,002	11,490	81.52	82.11	0.37
112年7月底	122,576	122,872	3,009	11,475	81.39	82.01	-0.24
本月較上月增減%	-0.71	-0.11	0.23	-0.13	-0.16	-0.12	-164.86

資料來源：連江縣自來水廠

圖十、連江縣自來水供水及售水總量



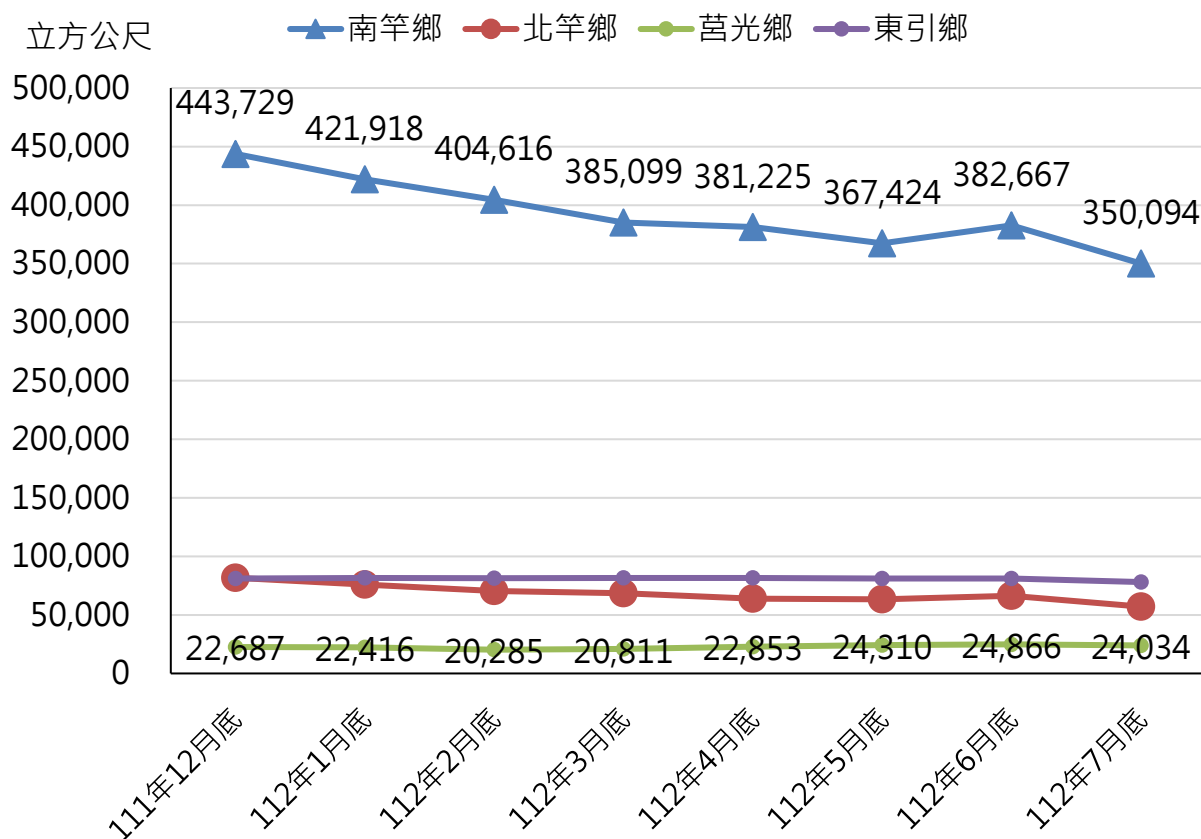
資料來源：連江縣自來水廠

表十.連江縣水庫蓄水量

年 月 別	水庫蓄水量(公噸)			
	南竿鄉	北竿鄉	莒光鄉	東引鄉
111年12月底	443,729	81,684	22,687	81,057
112年1月底	421,918	76,030	22,416	81,556
112年2月底	404,616	70,543	20,285	81,456
112年3月底	385,099	68,606	20,811	81,556
112年4月底	381,225	63,776	22,853	81,556
112年5月底	367,424	63,199	24,310	81,157
112年6月底	382,667	66,251	24,866	80,957
112年7月底	350,094	57,076	24,034	78,065
本月較上月增減%	-8.51	-13.85	-3.35	-3.57

資料來源：連江縣自來水廠

圖十一、連江縣水庫蓄水量



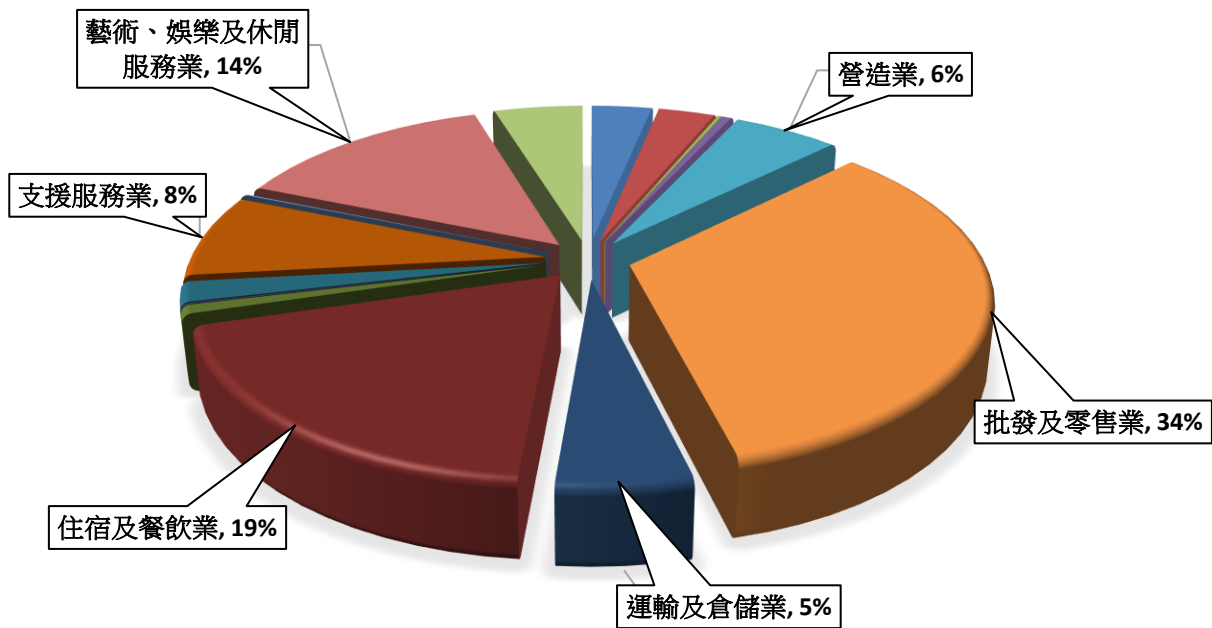
資料來源：連江縣自來水廠

表十一.連江縣商店種類及家數

	112年6月底家數	112年7月底家數	本月較上月增減%
總計	988	988	-
農、林、漁、牧業	32	32	-
礦業及土石採取業	-	-	-
製造業	30	30	-
電力及燃氣供應業	2	2	-
用水供應及污染整治業	5	5	-
營造業	56	56	-
批發及零售業	330	331	0.30
運輸及倉儲業	51	51	-
住宿及餐飲業	188	188	-
資訊及通訊傳播業	9	8	-11.11
金融及保險業	1	1	-
不動產業	1	1	-
專業科學及技術服務業	19	19	-
支援服務業	77	78	1.30
公共行政及國防；強制性社會安全	-	-	-
教育服務業	1	1	-
醫療保健及社會工作服務業	-	-	-
藝術、娛樂及休閒服務業	140	138	-1.43
其他服務業	46	47	2.17

資料來源：產業發展處

圖十二、連江縣商店種類及比例



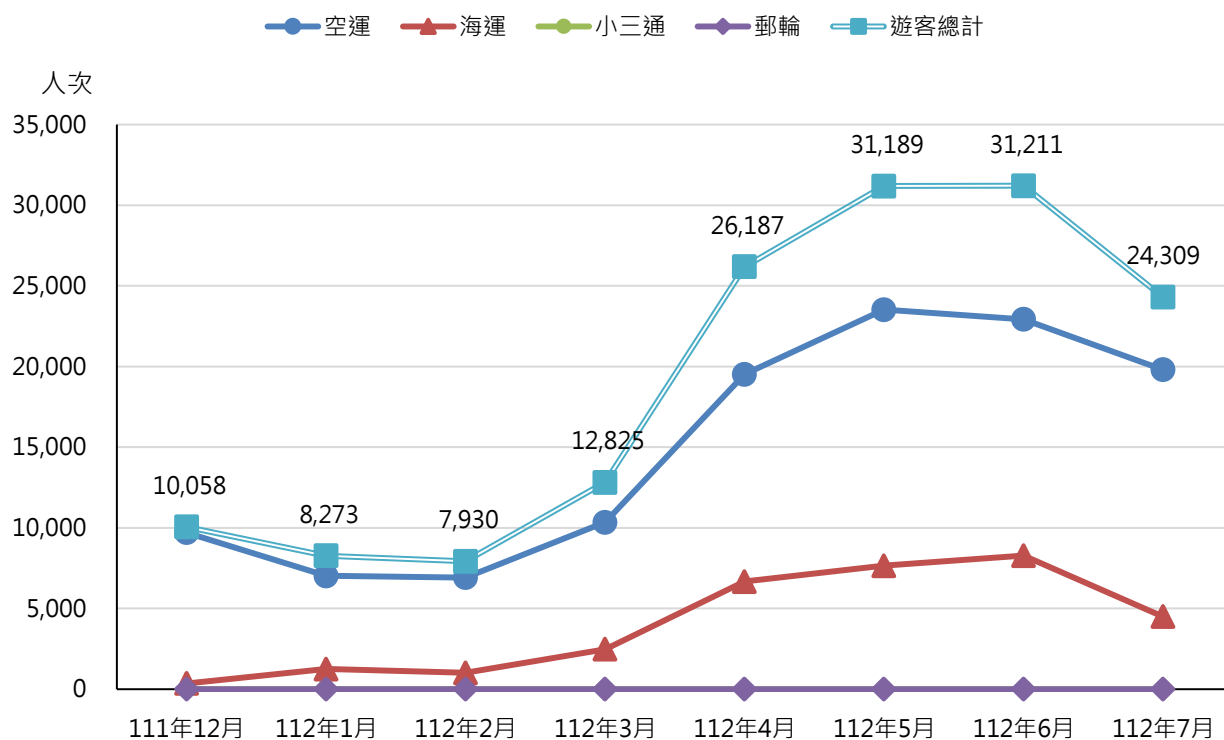
資料來源：產業發展處

表十二、連江縣旅客概況

年(月)別	空運 (人次)	海運 (人次)	小三通 (人次)	郵輪 (人次)	遊客總計 (人次)
111年12月	9,705	353	-	-	10,058
112年1月	7,024	1,249	-	-	8,273
112年2月	6,917	1,013	-	-	7,930
112年3月	10,344	2,481	-	-	12,825
112年4月	19,517	6,670	-	-	26,187
112年5月	23,530	7,659	-	-	31,189
112年6月	22,928	8,283	-	-	31,211
112年7月	19,808	4,501	-	-	24,309
本月較上月增減%	-13.61	-45.66	-	-	-22.11

資料來源：馬祖國家風景管理處

圖十三、連江縣遊客數量



資料來源：馬祖國家風景管理處

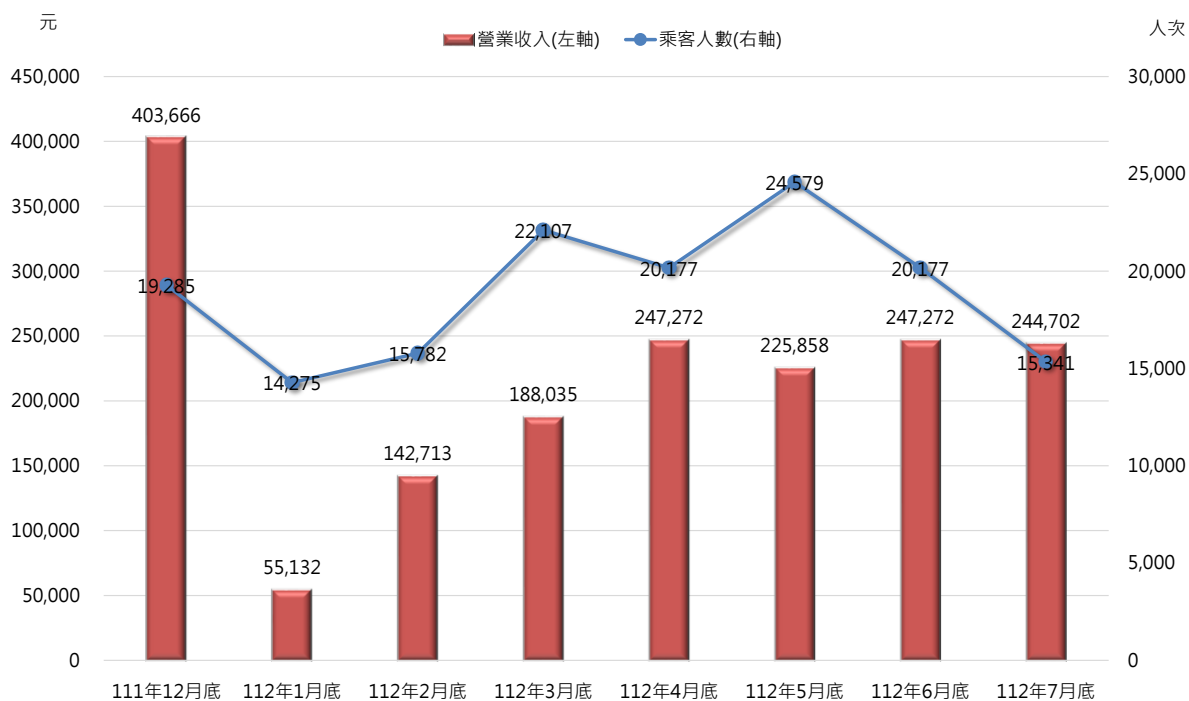
表十三.連江縣公車處營運概況

中華民國112年7月份

年 別	營業車輛 (輛)	行駛路線 (路)	行駛班次 (次)	乘客人數 (人次)	營業收入 (元)	平均每次 客運人數 (人)	平均 每輛每次 客運收入 (元)
111年12月底	34	雙線	2,530	19,285	403,666	7.62	159.55
112年1月底	34	雙線	2,354	14,275	55,132	6.06	23.42
112年2月底	34	雙線	2,216	15,782	142,713	7.12	64.40
112年3月底	34	雙線	2,968	22,107	188,035	7.45	63.35
112年4月底	36	雙線	3,230	20,177	247,272	6.25	76.55
112年5月底	36	雙線	3,392	24,579	225,858	7.25	66.59
112年6月底	36	雙線	3,230	20,177	247,272	6.25	76.55
112年7月底	36	雙線	2,728	15,341	244,702	5.62	89.70
本月較上月增減%	-	-	-15.54	-23.97	-1.04	-9.98	17.17

資料來源：連江縣交通旅遊局

圖十四、連江縣公車營運概況

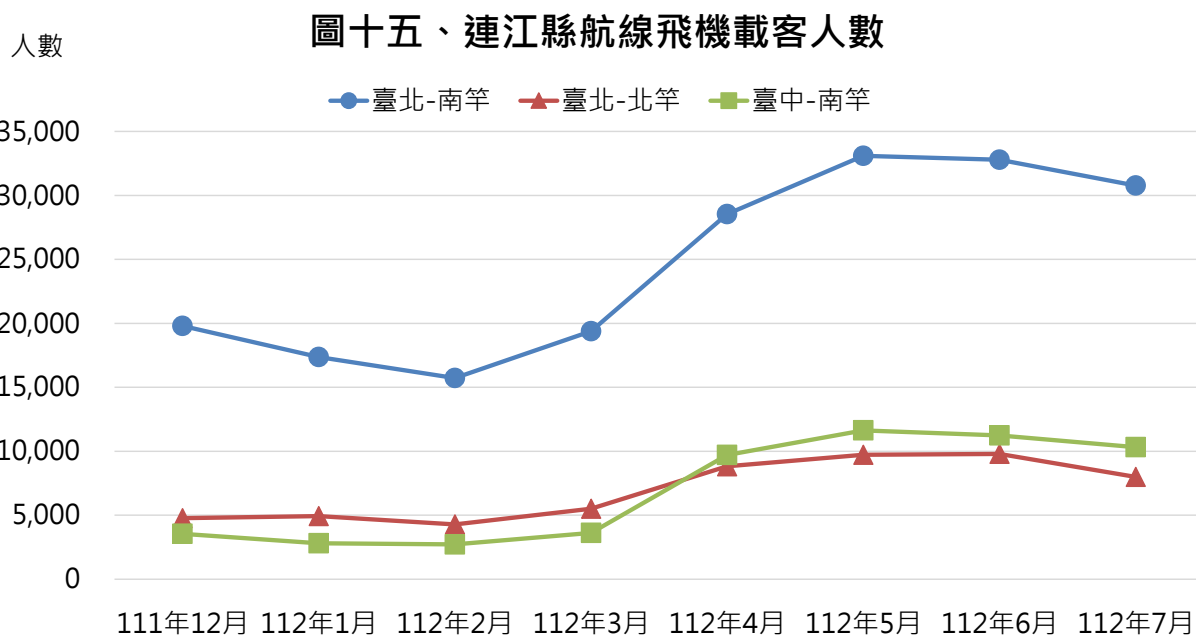


資料來源：連江縣交通旅遊局

表十四.連江縣航線飛機載客狀況

年 別	航線	飛 行 班 次	可 售 座 位	載 客 人 數	載 客 率
112年1月份	臺北-南竿	311	21,770	17,367	79.80
	臺北-北竿	119	7,497	4,930	65.80
	臺中-南竿	56	3,920	2,814	71.80
112年2月份	臺北-南竿	259	18,130	15,723	86.70
	臺北-北竿	97	6,118	4,284	70.00
	臺中-南竿	48	3,360	2,725	81.10
112年3月份	臺北-南竿	299	20,930	19,389	92.60
	臺北-北竿	109	6,874	5,509	80.10
	臺中-南竿	56	3,920	3,628	92.60
112年4月份	臺北-南竿	462	32,340	28,538	88.20
	臺北-北竿	158	9,954	8,820	88.60
	臺中-南竿	150	10,500	9,708	92.50
112年5月份	臺北-南竿	514	35,980	33,091	92.00
	臺北-北竿	170	10,710	9,725	90.80
	臺中-南竿	174	12,180	11,631	95.50
112年6月份	臺北-南竿	506	35,420	32,776	92.50
	臺北-北竿	172	10,836	9,792	90.40
	臺中-南竿	170	11,900	11,247	94.50
112年7月份	臺北-南竿	512	35,840	30,772	85.86
	臺北-北竿	170	10,710	7,995	74.65
	臺中-南竿	170	11,900	10,320	86.72

資料來源：民航局



資料來源：民航局

表十五.福澳港進出港旅客概況

中華民國112年7月份

單位：艘次/人次

航線別		總計	國內航線				大陸地區			
			我國籍	大陸籍	外國籍	其他	我國籍	大陸籍	外國籍	其他
進港	艘次	80	29	-	-	-	26	25	-	-
	旅客人數	10,063	7,720	-	-	-	1,499	844	-	-
出港	艘次	80	29	-	-	-	26	25	-	-
	旅客人數	7,649	4,937	-	-	-	1,588	1,124	-	-
總計	艘次	160	58	-	-	-	52	50	-	-
	旅客人數	17,712	12,657	-	-	-	3,087	1,968	-	-

資料來源：港務處

表十六.福澳港進出港船舶概況

中華民國112年7月份

單位：艘次/人次/公噸

航線別		總計	國內航線				大陸地區			
			我國籍	大陸籍	外國籍	其他	我國籍	大陸籍	外國籍	其他
進港	艘次	160	88	-	-	-	34	38	-	-
	總噸位	202,611	176,218	-	-	-	14,682	11,711	-	-
	載貨噸數	20,699	15,955	-	-	-	1,312	3,432	-	-
出港	艘次	150	85	-	-	-	26	39	-	-
	總噸位	191,017	165,003	-	-	-	13,811	12,203	-	-
	載貨噸數	1,810	1,796	-	-	-	14	-	-	-
總計	艘次	310	173	-	-	-	60	77	-	-
	總噸位	393,628	341,221	-	-	-	28,493	23,914	-	-
	載貨噸數	22,509	17,751	-	-	-	1,327	3,432	-	-

資料來源：港務處

表十七.福澳港裝卸貨物噸數

中華民國112年7月份

單位：公噸

航線別 貨品名稱	總 計		國內航線		大陸航線	
	進 港 (卸)	出 港 (裝)	進港(卸)	出港(裝)	進港(卸)	出港(裝)
雜 貨	7,980	1,761	6,667	1,761	1,312	-
農 產 品	-	-	-	-	-	-
漁 產 品	-	-	-	-	-	-
建 材	6,195	2	6,195	2	-	-
水 泥	-	-	-	-	-	-
砂 石	3,432	-	1,716	-	1,716	-
酒	-	14	-	-	-	14
郵 件	102	33	102	33	-	-
油 品	2,991	-	2,991	-	-	-
水	-	-	-	-	-	-
食 品	-	-	-	-	-	-
總 計	20,699	1,810	17,671	1,796	3,028	14

資料來源：港務處

表十八.福澳港進港船舶種類

中華民國112年7月份

單位：艘次；噸；公噸

航線別 船舶種類		總 計	國內航線	大陸航線
		客 輪	艘 次	58
	總 噸 位	10,982	3,081	7,901
	貨 物 噸 數	-	-	-
客 貨 輪	艘 次	24	24	-
	總 噸 位	128,184	128,184	-
	貨 物 噸 數	669	669	-
貨 輪	艘 次	76	55	21
	總 噸 位	55,893	37,401	18,492
	貨 物 噸 數	20,031	15,286	4,744
其 他 專 用 輪	艘 次	2	2	-
	總 噸 位	7,552	7,552	-
	貨 物 噸 數	-	-	-
總 計	艘 次	160	88	72
	總 噸 位	202,611	176,218	26,393
	貨 物 噸 數	20,699	15,955	4,744

資料來源：港務處

表十九.連江縣縣庫收入概況

中華民國112年7月份

單位：新台幣元

歲 入 科 目	預 算 數	本 月 份 實 收 數	本 月 底 實 收 累 計 數	占 各 科 目 預 算 百 分 比 (%)
總 計	4,590,471,000	334,020,551	2,689,619,594	58.59
稅課收入	665,232,000	71,615,946	535,396,534	80.48
菸酒稅	74,796,000	6,303,597	37,821,582	50.57
統籌分配稅	567,136,000	63,396,476	473,836,188	83.55
印花稅	4,000,000	188,328	1,409,664	35.24
使用牌照稅	9,000,000	295,956	13,229,210	146.99
地價稅	2,500,000	-	2,218	0.09
土地增值稅	4,800,000	858,129	5,291,162	110.23
房屋稅	3,000,000	573,460	3,806,510	126.88
罰款及賠償收入	5,120,000	169,750	2,907,319	56.78
規費收入	36,780,000	4,527,800	17,884,532	48.63
財產收入	15,990,000	2,666,656	15,282,219	95.57
營業盈餘及事業收入	10,604,000	-	-	-
補助及協助收入	3,660,823,000	254,655,488	2,112,477,739	57.70
捐獻及贈與收入	185,000,000	-	-	-
其他收入	10,922,000	384,911	5,671,251	51.93

資料來源：主計處

表二十.連江縣縣庫支出概況

中華民國112年7月份

單位：新台幣元

歲 出 科 目	預 算 數	本 月 份 支 出 數	本 月 底 支 出 累 計 數	占 各 科 目 預 算 百 分 比 (%)
總 計	4,807,216,000	261,533,081	2,361,231,446	49.12
行政支出	310,821,000	15,058,154	132,770,961	42.72
立法支出	67,333,000	4,838,038	39,858,885	59.20
民政支出	230,720,000	11,388,593	96,127,447	41.66
警政支出	199,229,000	12,167,097	109,889,887	55.16
財務支出	30,135,000	1,466,989	15,071,165	50.01
教育支出	925,265,000	58,592,000	547,496,000	59.17
文化支出	224,764,000	8,033,250	40,575,664	18.05
農業支出	350,267,000	27,054,605	176,945,633	50.52
工業支出	7,725,000	306,067	1,819,336	23.55
交通支出	1,022,711,000	33,579,206	569,051,293	55.64
其他經濟服務支出	746,668,000	54,670,514	366,162,515	49.04
社會保險支出	1,829,000	100,765	863,764	47.23
社會救助支出	9,951,000	812,841	5,051,598	50.76
福利服務支出	122,863,000	6,875,136	57,052,286	46.44
醫療保健支出	369,923,000	18,175,887	131,442,237	35.53
環境保護支出	56,326,000	2,209,220	22,428,987	39.82
退休撫卹給付支出	58,279,000	5,277,759	42,745,157	73.35
債務付息支出	600,000	-	-	-
專案補助支出	3,000,000	-	2,000,000	66.67
其他支出	5,720,000	230,950	2,633,170	46.03
災害準備金	48,087,000	696,010	1,245,461	2.59
第二預備金	15,000,000	-	-	-

資料來源：主計處

表二十一.連江縣歲出預算執行情形

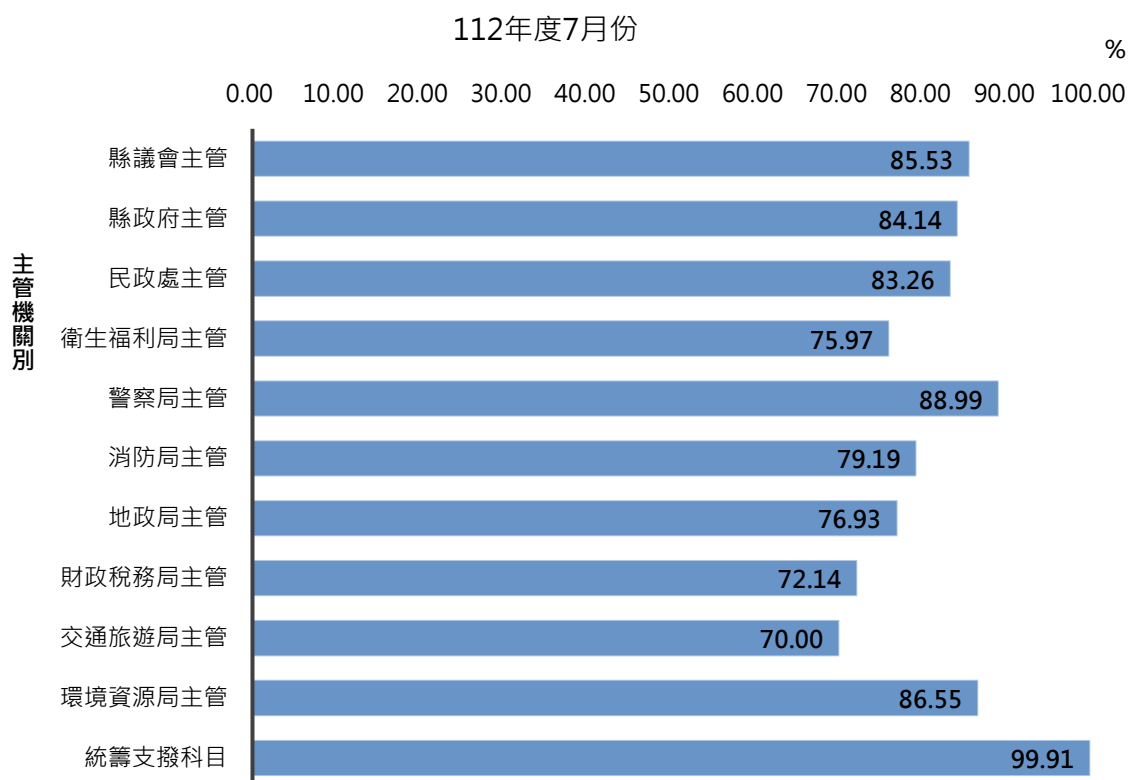
中華民國112年7月份

單位：新台幣元

主管機關別	預算數	累計分配數	累計執行數	小計(含預付數)	執行率 (%)
總計	4,807,216,000	3,249,757,291	2,288,728,623	2,358,099,226	72.56
一、經常門合計	2,845,029,000	1,871,038,839	1,489,504,107	1,509,563,188	80.68
縣議會主管	65,260,000	44,372,000	37,953,565	37,953,565	85.53
縣政府主管	1,221,468,000	781,496,000	650,524,294	657,511,743	84.14
民政處主管	18,654,000	13,471,000	10,837,561	11,216,231	83.26
衛生福利局主管	389,172,000	249,749,000	183,544,890	189,726,007	75.97
警察局主管	179,639,000	122,813,000	109,288,887	109,288,887	88.99
消防局主管	115,315,000	78,348,000	62,047,426	62,047,426	79.19
地政局主管	31,274,000	21,567,000	16,591,828	16,591,828	76.93
財政稅務局主管	30,523,000	20,392,000	14,711,165	14,711,165	72.14
交通旅遊局主管	539,646,000	374,032,000	261,808,737	261,808,737	70.00
環境資源局主管	175,079,000	119,381,000	96,817,427	103,329,272	86.55
統籌支撥科目	63,999,000	45,417,839	45,378,327	45,378,327	99.91
第二預備金	15,000,000		-	-	0.00
二、資本門合計	1,962,187,000	1,378,718,452	799,224,516	848,536,038	61.55
縣議會主管	2,073,000	1,573,000	1,505,320	1,505,320	95.70
縣政府主管	1,100,055,000	763,762,000	444,583,988	472,180,933	61.82
民政處主管	70,000	70,000	69,100	69,100	98.71
衛生福利局主管	107,860,000	63,755,000	1,410,484	1,410,484	2.21
警察局主管	19,590,000	11,245,000	301,000	301,000	2.68
消防局主管	11,699,000	309,000	181,000	181,000	58.58
地政局主管	68,000	68,000	67,000	67,000	98.53
財政稅務局主管	3,212,000	2,129,000	2,129,000	2,129,000	100.00
交通旅遊局主管	510,628,000	386,665,000	299,947,808	299,947,808	77.57
環境資源局主管	158,845,000	136,033,000	47,784,355	69,498,932	51.09
統籌支撥科目	48,087,000	13,109,452	1,245,461	1,245,461	9.50

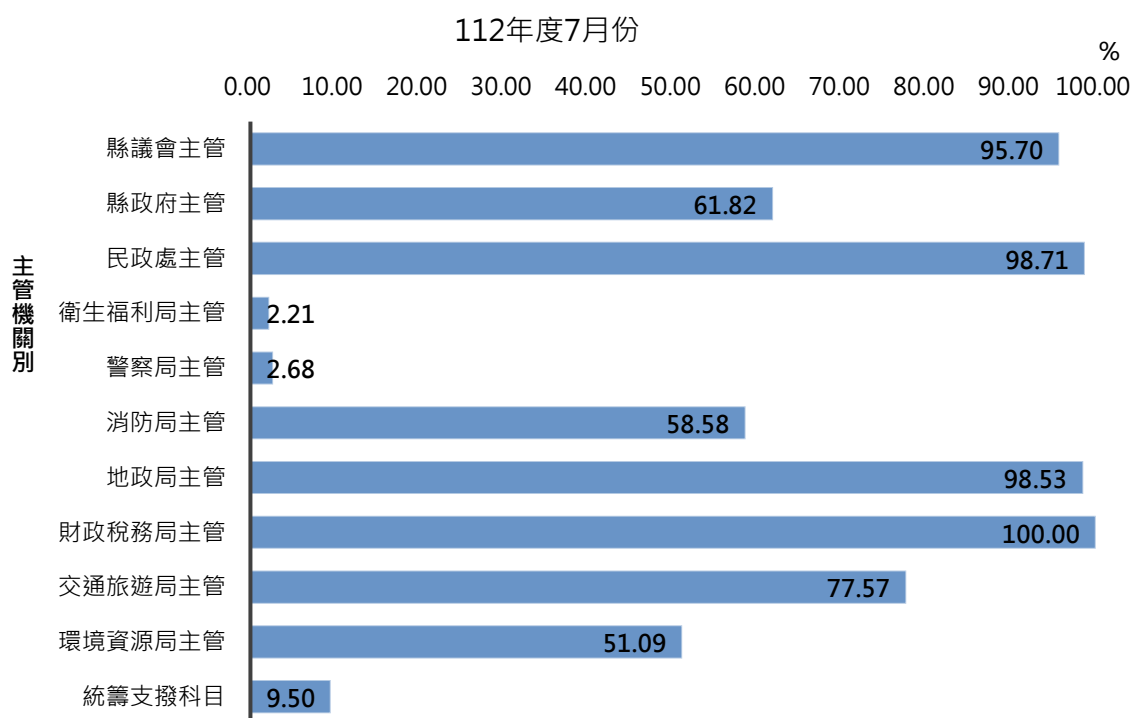
資料來源：主計處

圖十六、歲出預算執行率(經常門)



資料來源：主計處

圖十七、歲出預算執行率(資本門)



資料來源：主計處