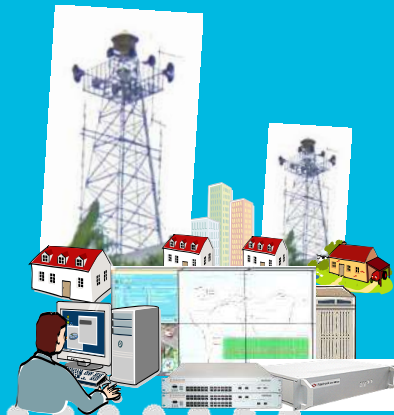




112年北竿警察所遷建規劃案



報告人：局長張隆興

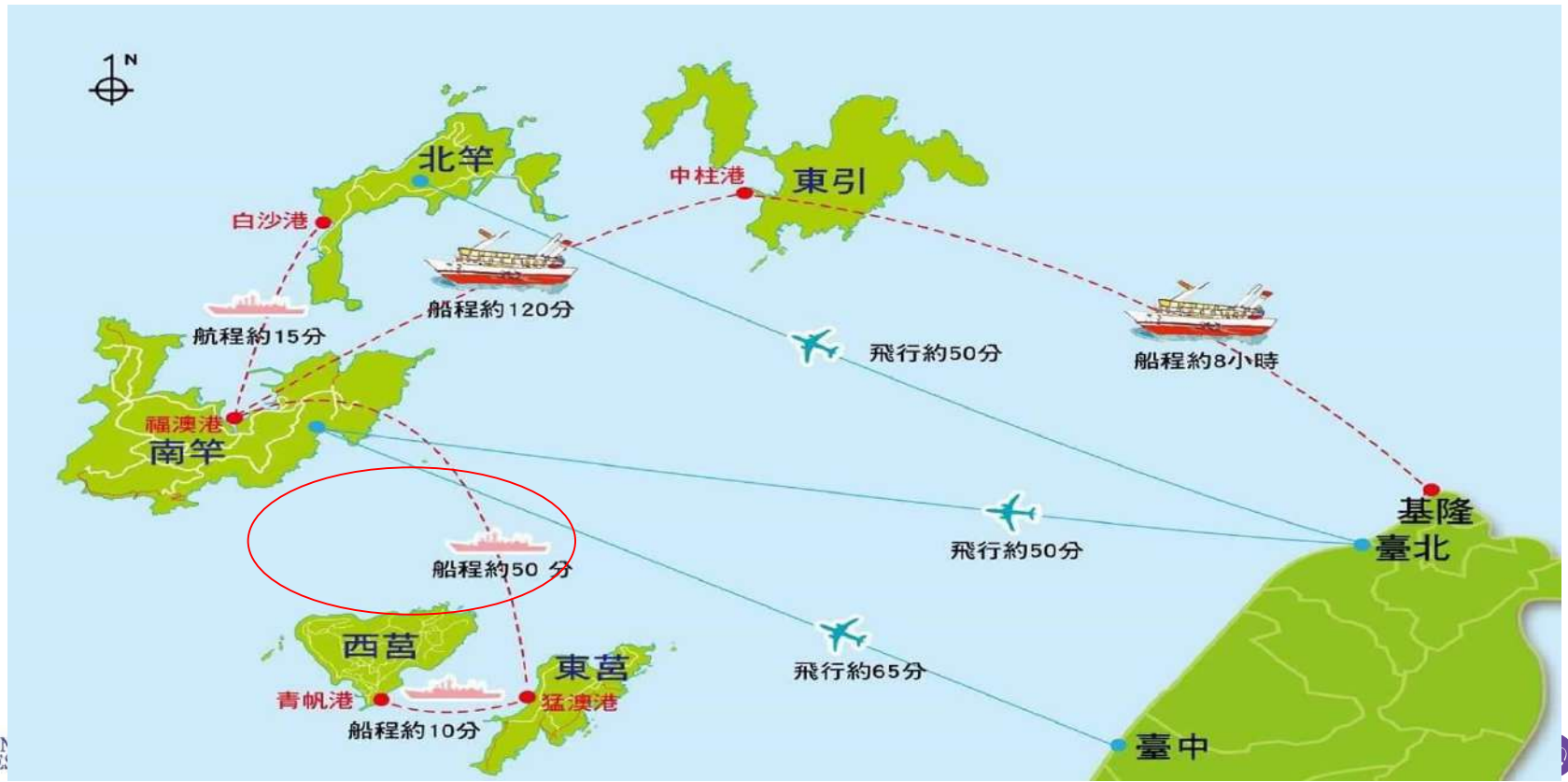
中華民國 112 年 3 月 21 日

大綱

- 壹、前言
- 貳、新北竿警察所空間配置規劃
- 參、執行進度
- 肆、結語

壹、前言

目前北竿鄉長住人口已達3,187人，在縣政府大力投入觀光軟硬體建設下，現已轉型為南竿的「後花園」，疫情解封後，觀光前景可期，警察勤、業務勢必相形重要及繁重。



2022年5合1選舉前，縣長多次蒞臨北竿警察所慰勉執勤同仁，發現所內設施簡陋，辦公廳舍狹窄，為體恤員警辛勞，研議改善辦公、住宿及休閒環境。並於2022年11月23日發表北竿鄉10大願景「規劃北竿警察所新址，完善地區治安維護需求」。研議現北竿鄉舊衛生所廳舍，位於塘岐村中心，鄰近塘岐國小及市場，交通便利、內部空間寬敞，作為新北竿警察所，亟為適當！

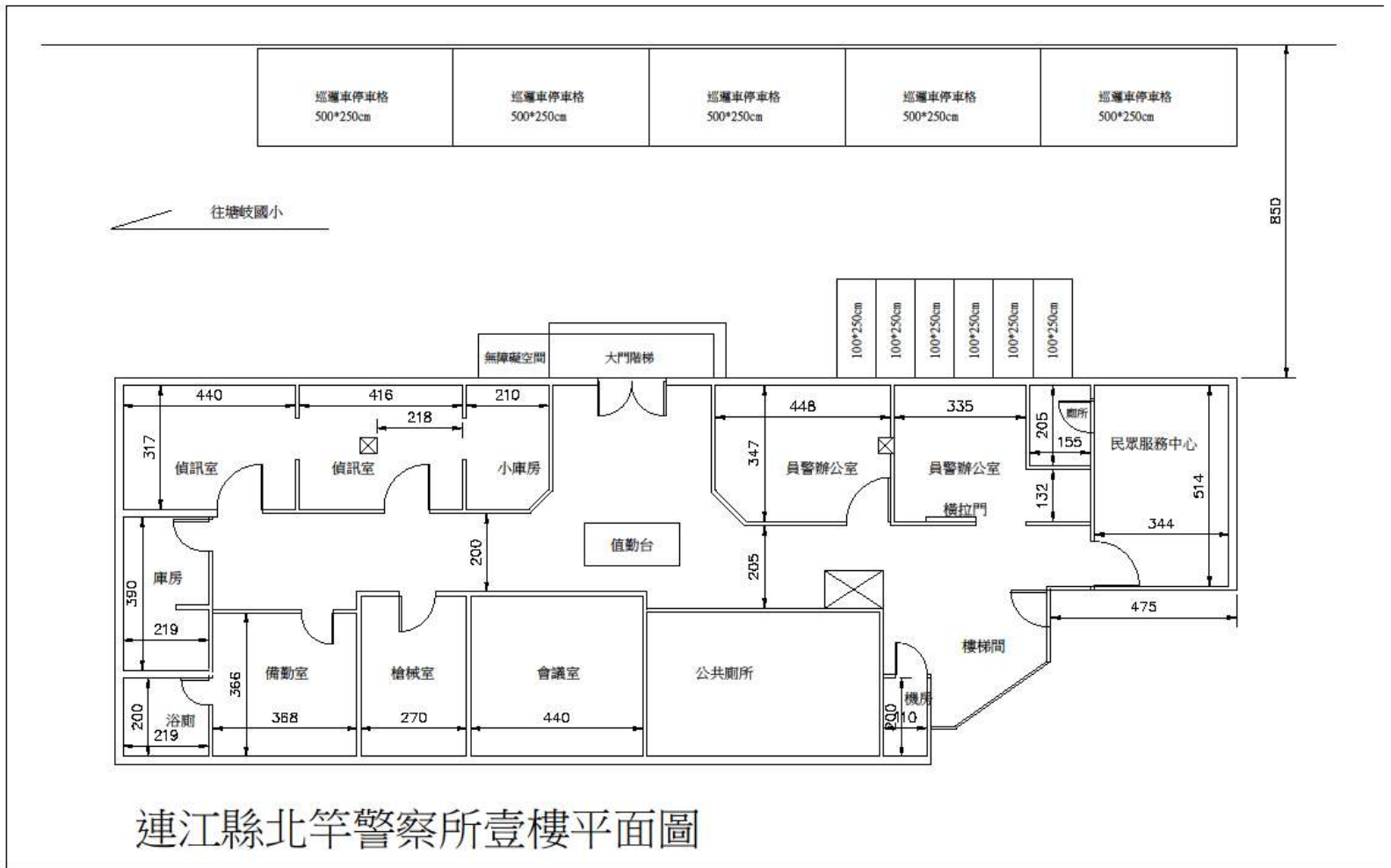


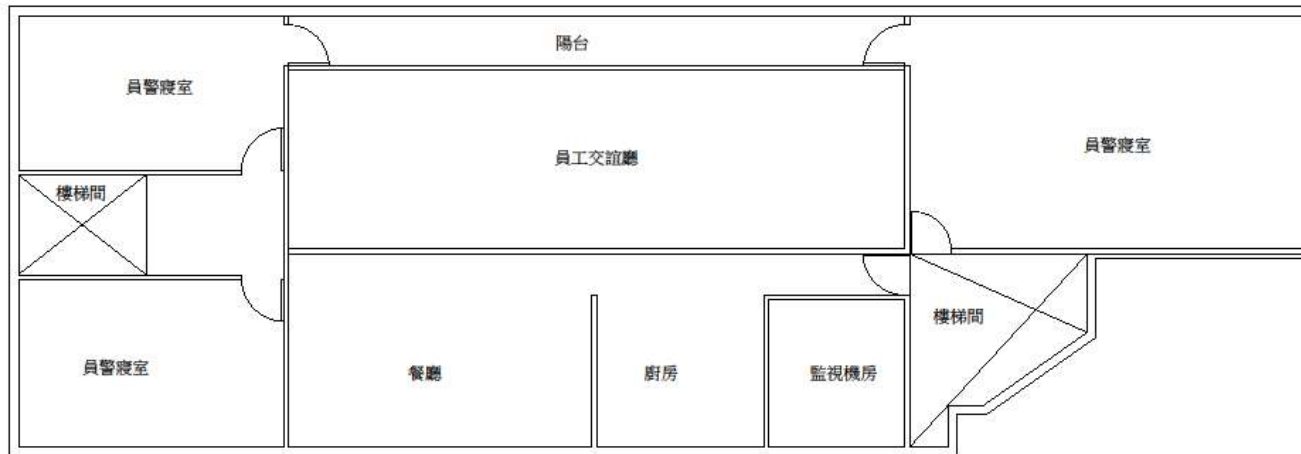
貳、新北竿警察所空間配置規劃

舊北竿衛生所

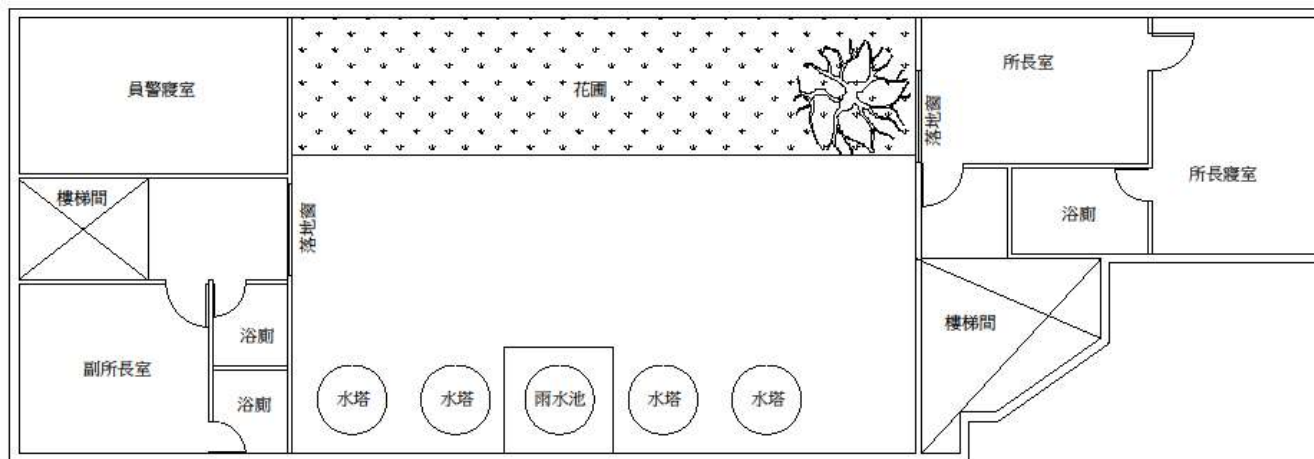


新北竿警察所內部設計平面示意圖





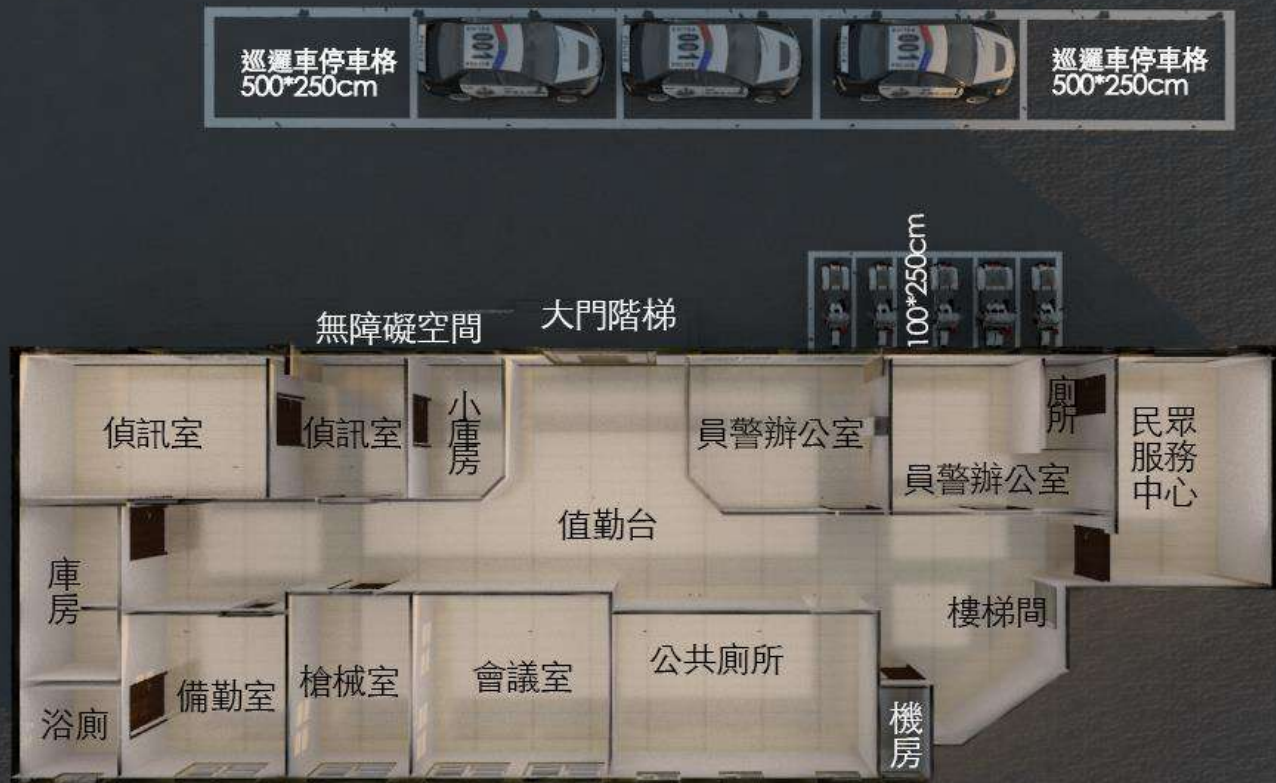
連江縣北竿警察所貳樓平面圖



連江縣北竿警察所參樓平面圖

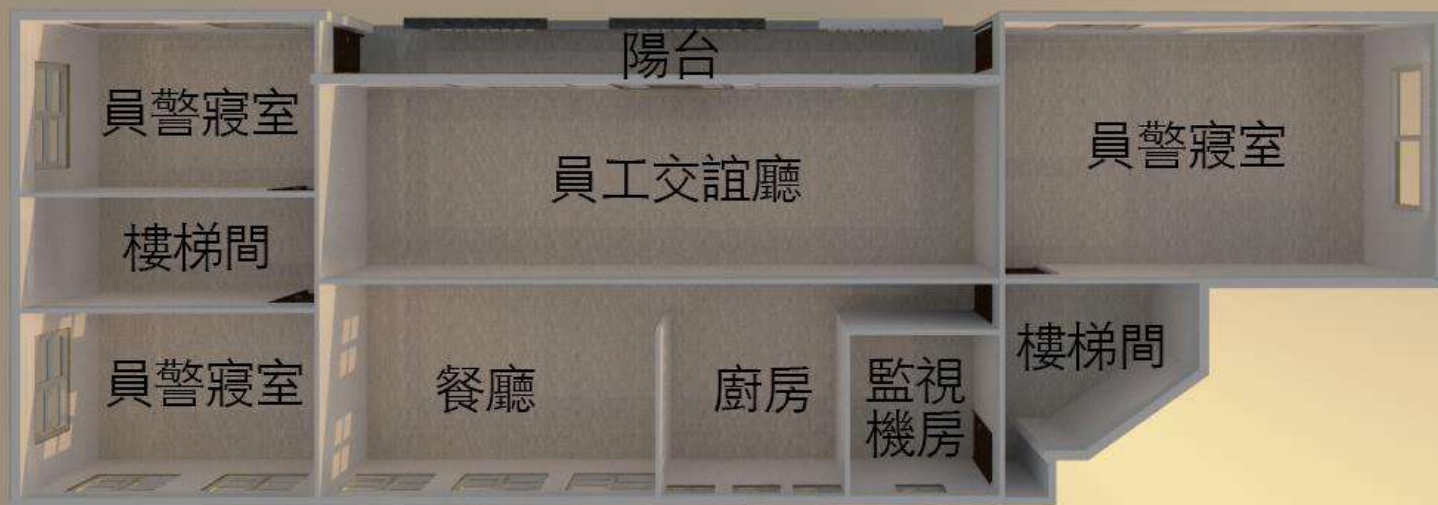
新北竿警察所電腦設計立體示意圖



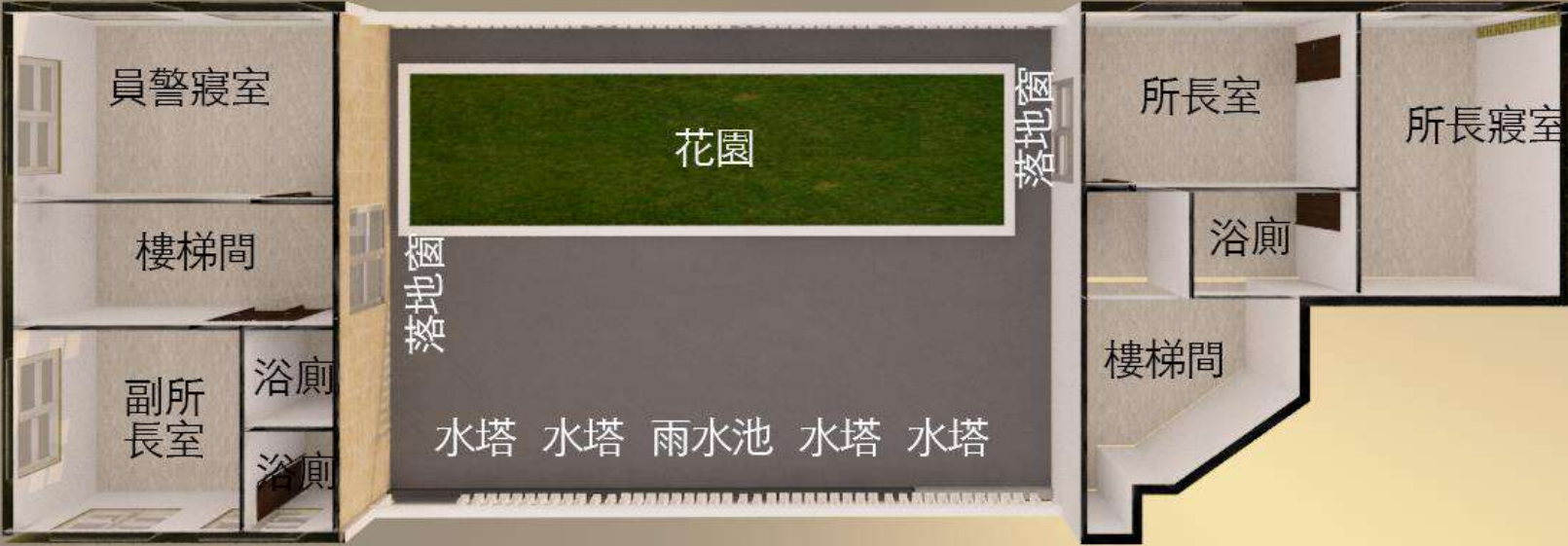


連江縣北竿警察所壹樓平面圖

連江縣北竿警察所貳樓平面圖



連江縣北竿警察所參樓平面圖



叁、執行進度

新北竿警察所執行進度管制表

時程	全期累計 預定進度 (%)	累計預定支用(元)	關鍵查核點
112年3月	10%	\$ 0	新、舊場址會勘、內部施工規劃、警用設(裝)備遷移評估與報價。
112年4月	20%	\$ 0	擬訂計畫簽報警政署爭取113年一般性補助款。
113年1月	30%	\$ 0	1. 編列預算科目。 2. 完成設計規劃與標案建置。 3. 完成上網招標事宜。
113年5月	90%	\$ 12,000,000	完工驗收(工程施作、器材安裝、室內裝修、警報系統遷移監錄系統遷移及電路工程...等)。
113年6月	100%		落成啟用。

肆、結語

肆、結語

- 一、北竿警察所遷移至舊北竿衛生所，活化空間後，增設員警待勤室、辦公室、休閒室…等，改善同仁住宿與生活品質，創造多贏。
- 二、因應北竿鄉人口增長及商業未來發展，新北竿警察所整合指揮、通訊、警報、監錄、械彈、偵詢、資訊等系統，提高員警執勤效能，為民服務將更臻貼心。
- 三、感謝縣長念茲在茲對警察人員的關照，新北竿警察所的遷移工程，悠關同仁的福祉，祈能全力促成經費的爭取與工程施作，再創警政新猶。



北竿鄉長期健康照護

報告單位·連江縣衛生福利局

報告人：陳美金



簡報大綱

- ➡ 壹、連江縣112年各年齡層人口
- ➡ 貳、北竿65歲以上人口普查資料分析
- ➡ 參、北竿鄉長照服務單位與人力
- ➡ 肆、社福館二樓規劃使用
- ➡ 伍、長照服務推動目標



連江縣112年各年齡層人口數

	人口數 13,462	♂ 男性 7,789	♀ 女性 5,673	男/女 1.37
0-4 歲	571	♂ 313	♀ 258	1.21
5-14 歲	917	♂ 487	♀ 431	1.13
15-24 歲	1,545	♂ 909	♀ 636	1.43
25-44 歲	4,338	♂ 2,520	♀ 1,818	1.39
45-64 歲	4,343	♂ 2,611	♀ 1,732	1.51
65-74 歲	1,181	♂ 677	♀ 505	1.34
75+ 歲	569	♂ 274	♀ 295	0.93



連江縣112年各年齡層人口數

	人口數 2,858	♂ 男性 1,649	♀ 女性 1,209	男/女 1.36
0-4 歲	115	♂ 63	♀ 53	1.19
5-14 歲	134	♂ 71	♀ 63	1.13
15-24 歲	405	♂ 237	♀ 168	1.41
25-44 歲	902	♂ 522	♀ 381	1.37
45-64 歲	914	♂ 546	♀ 368	1.48
65-74 歲	275	♂ 151	♀ 124	1.22
75+ 歲	113	♂ 60	♀ 54	1.11



貳、110-112年 65歲以上長者健康分析

111年北竿鄉65歲以上長者:戶籍人數417人
經普查長住長者248人，已全數個案管理並定期訪視(詳後普查分析)

單位：人

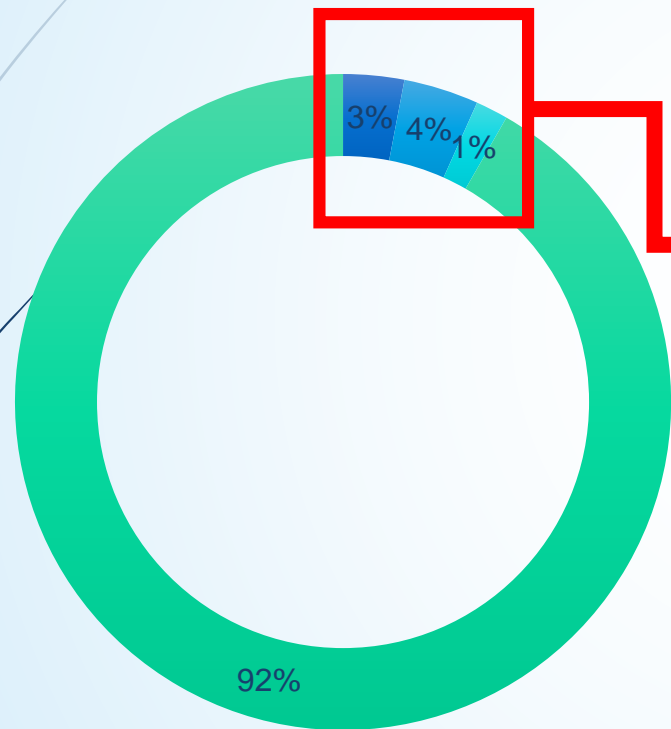
年度	110年	111年	112年2月
實住人數	206(55%)	248(57%)	267(54%)
入住機構	7	7	7
流動及 籍在人不在	168	176	223(預估)
戶籍人數	374	417	490





貳、普查量表分析(一)

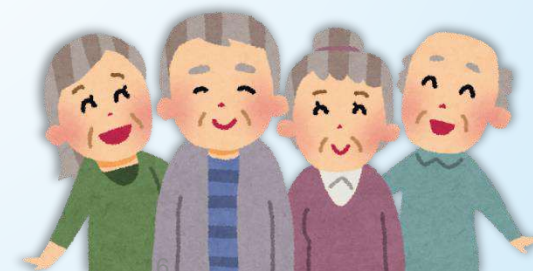
1. 日常活動功能分析(ADL)



單位:人

	極重度依賴	重度依賴	中度依賴
長照個案	2	2	0
聘有外籍移工	1	4	0
自行照顧/其他	4	3	4
總計	7	9	4

- 極重度依賴 (=重度失能)
- 重度依賴 (=輕、中度失能)
- 中度依賴 (=亞健康、衰弱)
- 完全獨立 (=健康)

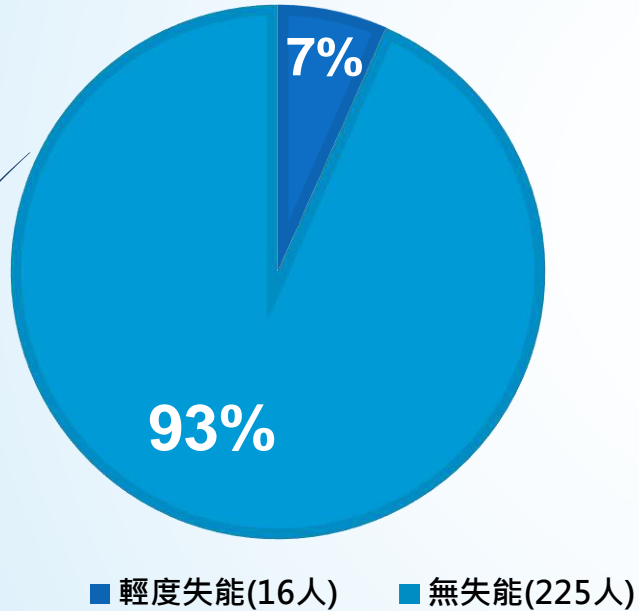




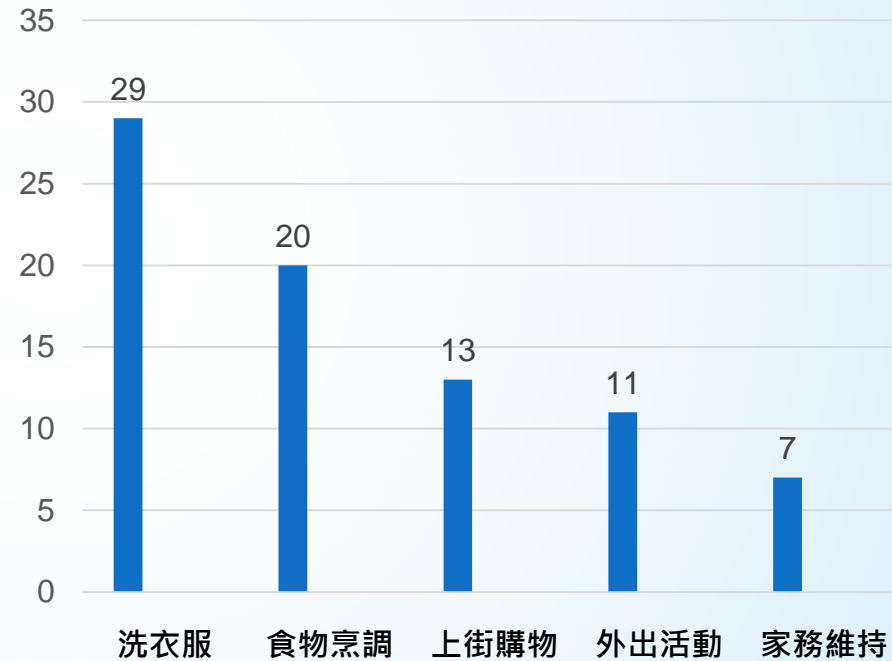
貳、普查量表分析(二)

2. 工具性日常活動功能表

(IADL)



IADL輕度失能 項目計次

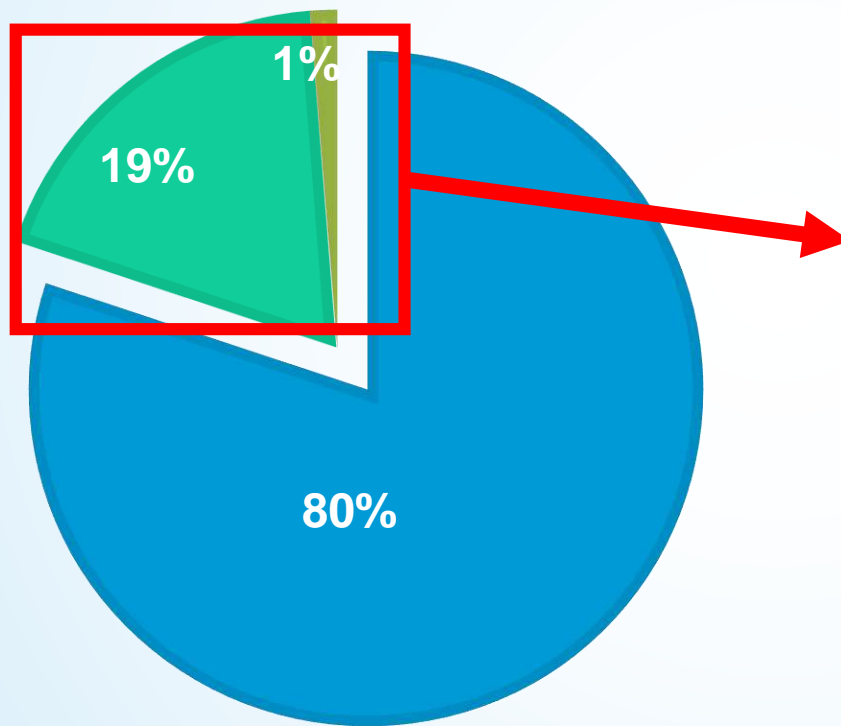


備註：上街購物、外出活動、食物烹調、家務維持、洗衣服等5項中有3項以上需協助即為輕度失能。
IADL輕度失能並非失能個案，需看ADL、IADL、衰弱評估結果。



貳、普查量表分析(三)

3.衰弱評估



失能項目	計次	百分比
下肢功能	47	90.3%
體重減輕	4	7.6%
精神降低	1	2.1%

■ 健康長者(193人) ■ 衰弱前期(1分)(45人) ■ 衰弱期(2分以上)(3人)



貳、普查量表分析(四)

4. 極早期失智症篩檢量表分析(AD8)

AD8	總計	百分比
得分 \geq 2分	2	0.81%
得分 \leq 1分	239	99.19%
合 計	241	100%

※轉介失智共照中心，經個管師家訪了解，皆非失智症個案，為偽陽性個案。



貳、北竿鄉長期照護個案

年度	110	111	112	年度	110	111	112
長照分站 個管人數 (含入住機構)	213	248	274	長照收案	5	4	3
北竿鄉長照分站轉介/個管服務				長照服務項目	居家服務	2人	陪伴就醫、陪同外出等
居家訪視	542人次				交通接送服務	389人次	就醫
轉介	失智共照中心	3人(疑似確診轉介，後確診個管1人)			輔具/無障礙服務補助	2人	無障礙服手、便盆椅、輪椅坐墊、氣墊床等
	家庭照顧者中心	2人					
	身障個管	1人					
	心理健康網	1人					
	一般輔具租借	2人					



參、北竿鄉現有長照相關資源單位

資源分類	名稱
居家服務、居家喘息服務	連江縣大同之家
交通接送服務	北竿鄉衛生所
居家復能、出院準備服務	連江縣立醫院
居家復能、家庭醫生、居家醫療	北竿鄉衛生所
老人餐飲服務(社會福利)	北竿鄉公所
輔具及居家無障礙環境改善服務	連江縣輔具資源中心 北竿衛生所-甲類輔具評估師
失智症服務	連江縣失智共照中心(縣立醫院承接)
社區照顧-關懷據點	塘岐社區關懷據點
社區發展協會	塘岐社區發展協會、后沃社區發展協會 芹壁社區發展協會、橋仔社區發展協會 坂里社區發展協會、白沙社區發展協會
其他政府資源	北竿鄉社區健康營造中心、連江縣心理衛中心、連江縣營養推廣中心、家庭照顧者服務



參、北竿鄉現有長照服務人力

長照分站	照專	1人	駐點南竿	提供長者列管、資源轉介與媒合
	行政人員	1人	駐點北竿	
北竿衛生所	家醫方案 醫護人員	2人		提供居家醫療照護、就醫及社區巡迴車服務、長照復能(專業)服務、輔具及居家無障礙環境改善評估。
	甲類評估師	1人	預計本年度取得專業服務人員資格	
	駕駛	1人	具有照顧服務員、救護技術員資格	
社區 照顧人員及師 資	照顧服務員	26人	其中5人加入時間銀行計畫	提供居家、社區照顧，以及預防延緩失能課程講師師資
	預防延緩失能 協助員	3人		



參、長照服務申請流程

轉介

1. 由衛生所、鄉公所、村長等
2. 醫院出院準備服務

申請流程

親洽本縣長照管理中心及分站或撥打長照服務專線**1966**

線上申請

於本縣長照管理中心
官網填寫表單

資格審查

照管專員到宅評估

符合失能資格

與家屬一起
討論擬定照顧計畫

不符合資格

結案





參、補助項目及原則

照顧及專業服務

有居家照顧、社區長照站、日間照顧中心、居家復健/護理、營養照護等多項服務

依失能等級每月給付 **10,020-36,180 元**

一般戶部分負擔=給付額度X16%

中低收入戶部分負擔=給付額度X5%

交通接送服務

協助往返醫療院所
就醫或復健

依失能等級與城鄉距離每月給付
1,680-2,400 元 依距離遠近計算

一般戶部分負擔=給付額度X21%~30%

中低收入戶部分負擔=給付額度X7%~10%

輔具及居家 無障礙環境改善服務

居家生活輔具購置或租賃
居家無障礙設施改善

每3年給付 **40,000 元**

一般戶部分負擔=給付額度X30%

中低收入戶部分負擔=給付額度X10%

居家/機構喘息服務

提供短期照顧服務，讓
家庭照顧者獲得休息

依失能等級每年給付 **32,340-48,510 元**

一般戶部分負擔=給付額度X16%

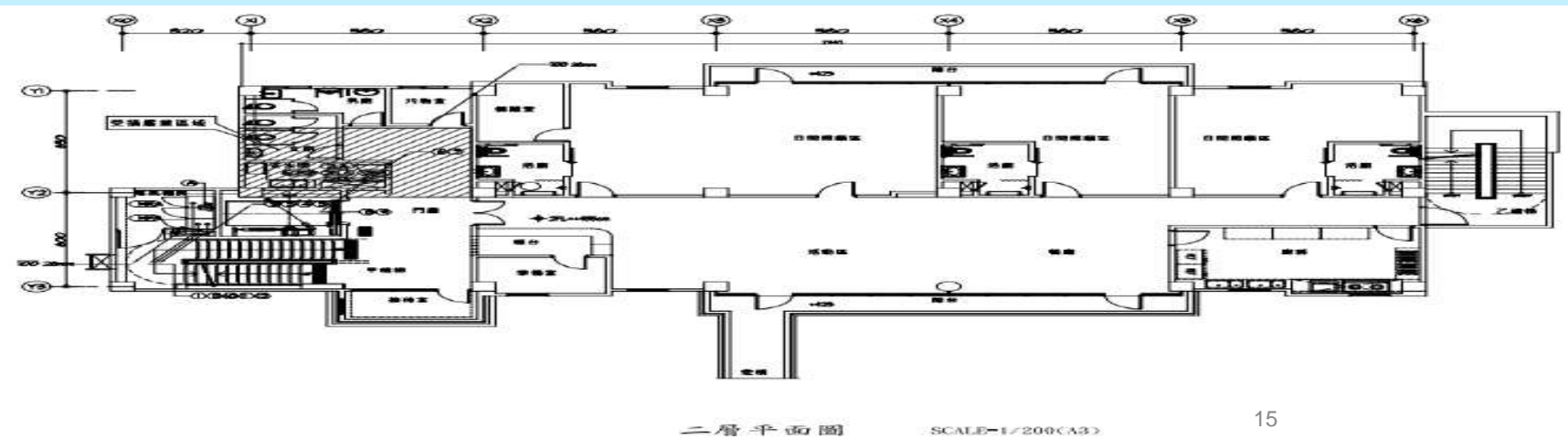
中低收入戶部分負擔=給付額度X5%

★ 低收入戶由政府全額補助，免部分負擔 ★



肆、北竿社福館2樓進度

- 109年7月社福館竣工。
- 110年7月29日1-3樓管道間，因施工廠商工作人員之施工作業不慎，致使產生火損。
- 110年9月16日第一次提出修復計畫，同年10月5日第二次提出修復計畫。
- 111年11月報竣工。
- 112年2月16會勘，決議2月16日至2月24日原廠商(三陽)協助清潔館內環境，2月24日至3月份為2-3樓室內裝修復工前置作業，預計3月份，擇期再次現地會勘並訂復工日期後再依合約辦理2-3樓裝修，預計5月底之前可完成。





肆、社福館2樓資源整合規劃 (一)

社區預防延緩失能活動空間

社區營養
推廣中心

健康促進站

銀髮健身
俱樂部

辦理長者營養認知宣導
及健康餐食指導及營養
管理等、共餐等。

辦理長者運動班、認
知課程、紓壓課程。

預計113年規劃辦理長者
健身運動班達到長輩預防
延緩功能維持健康體能。



社區65歲以上長輩



肆、社福館2樓資源整合規劃(二)

社區照護中心

整合式篩檢及衛
教社福宣導場域

規劃113年整合式
篩檢檢查場地空間
及辦理社區衛生社
福教育宣導空間

個案管理中心及家
庭照顧者支持據點

1. 個案照顧計畫擬定及服務連結。
2. 幸福馬祖E健康照護系統個案管理。
3. 醫療社福資源轉介服務。
4. 規劃家庭照顧者支持據點。

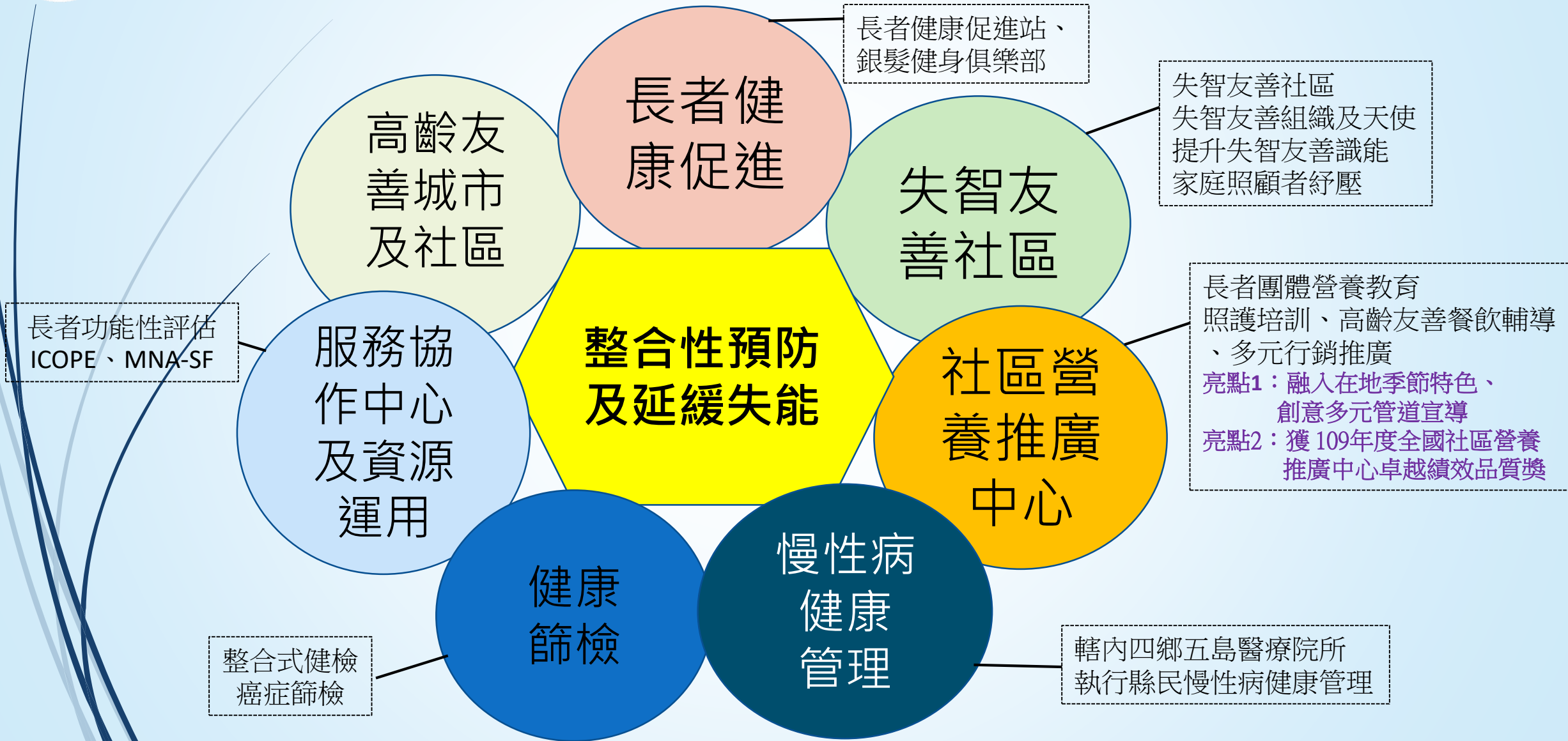
規劃社區關懷
據點升級成立
C據點空間

與社協共同辦理長青食堂，
逐步增加服務量能，辦理關
懷據點服務，未來逐步成立
在地C據點提供在地長輩日
間照顧及臨短托服務。





伍、預防延緩失能，在地健康老化





伍、112年北竿鄉長照重點業務



建立鄉內跨單位聯繫機制

為增進跨單位間人員溝通、合作、整合能力：

- 1.建立聯絡名冊：方便快速橫向聯繫。
- 2.定期辦理跨單位聯繫會議，以案例討論方式增加合作及溝通能



提升社區量能

- 1.辦理長者運動班、手做班。
- 2.認知課程。
- 3.輔導長者共餐活動。



推廣長照社區交通車服務

- 1.針對一般民眾加強宣導長照交通接送車及社區巡迴車。
- 2.建立因地制宜長照社區巡迴車執行方式(活動接送流程、上下車地點)。



加強辦理下肢訓練相關講座與活動

結合健康促進活動、預防延緩失能活動預計每月辦理，加強衰弱長輩下肢肌力訓練，以達防跌目標。



簡報結束
敬請指導



東引鄉
西引

高登 大坵 小坵
北竿鄉

南竿鄉

西莒 東莒
莒光鄉



北竿鄉



北竿鄉鄉政座談會



報告單位：連江縣交通旅遊局
日期：112年3月21日

大綱

壹、北竿機場3C跑道興建規劃

貳、北竿鄉大坵遊客中心興建工程

參、芹壁龍角峰觀景平台整建工程



「北竿機場3C跑道興建規劃」

簡報

北竿機場3C跑道興建規劃

綱 目

- 01 | 綜合規劃成果
- 02 | 預定建設期程
- 03 | 環境影響評估進度



01

綜合規劃成果

一、馬祖北竿機場現況與未來改善規劃差異比較(1/6)

	北竿機場	
	現況	未來
機場分類	2C非精確進場	3C精確進場 (21端非精確)
跑道長度(公尺)	1,150	1,500
跑道寬度(公尺)	30	45
跑道端安全區 (公尺)	無	兩端各90公尺 共180公尺
停機位(個)	2 (ATR-72)	7 (5個ATR-72 · 2個C-130)
助導航設施 (註1)	LDA	ILS (LOC+GP)
航廈年容量 (人次/年)	19.6萬	66.6萬 (每年最多可服務100萬人次)
能見度限度 (公尺)	2,400	1,400 (03端) 1,500 (21端)
雲霧高(英尺)	780	— (註2)
航班取消率(%)	12.2	4.8
載客人數	56人 (須減重起飛)	70人
夜航	無	可
其他	預留4C跑道擴充彈性	

備註：1. LDA：左右定位台(偏架)·非精確進場；ILS：儀器降落系統；LOC：左右定位台 (正架)；GP：滑降台·精確進場。

2.民航局目前無雲霧高訂定之規定，未來是否訂定由業者考量。

二、計畫範圍(2/6)

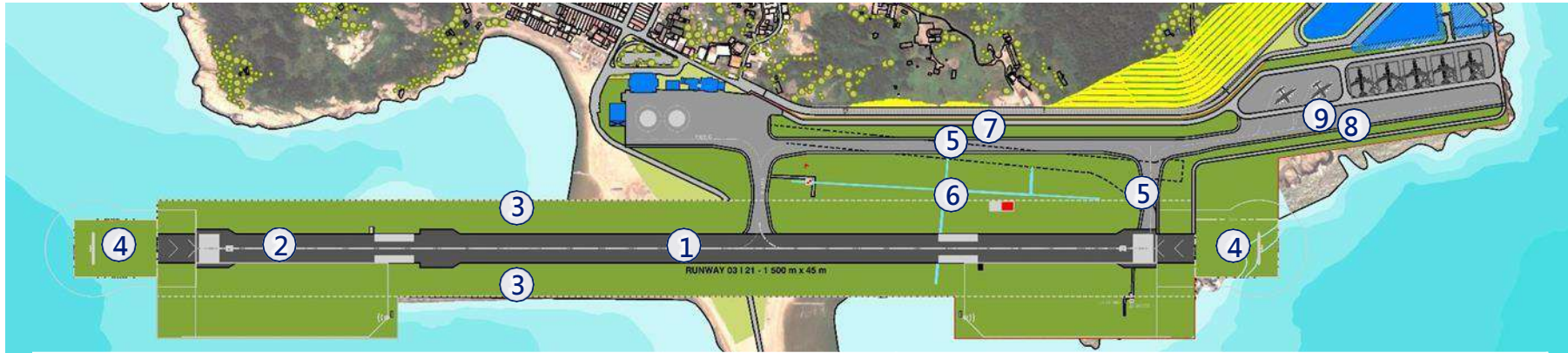
□ 現況



□ 規劃配置



三、空陸側配置 – 跑道、滑行道(3/6)



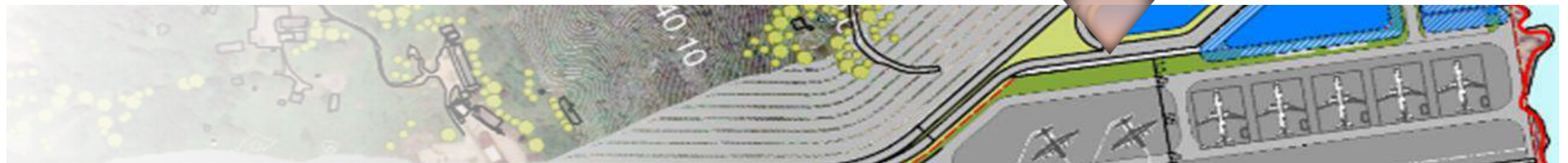
設施		規劃尺寸
跑道	① 跑道長度	1,500m
	② 跑道寬度	45m (以4C跑道寬度規劃)
	③ 跑道地帶平整區	寬: 150m 長: 跑道頭延伸60m
	④ 跑道端安全區 (RESA)	寬 90m x 長 90m
滑行道	⑤ 滑行道寬度	15m
	⑥ 平行滑行道與跑道間距	160m (中心線-中心線)
	⑦ 平行滑行道與勤務道路間距	31m
	⑧ 新航站區滑行道之間距	22m (與進場面邊緣)
	⑨	26m (與外勤務道邊緣)

四、空陸側配置 – 新航站區(4/6)

1. 新旅客航廈：
面積 8,000 m^2
2. 停機坪：
5個C類機位，
2個軍機C-130機位
3. 旅客停車場：
面積 10,000 m^2
4. 員工停車場
5. 地勤設備存放區
6. 勤務及巡場道路
7. 聯外道路



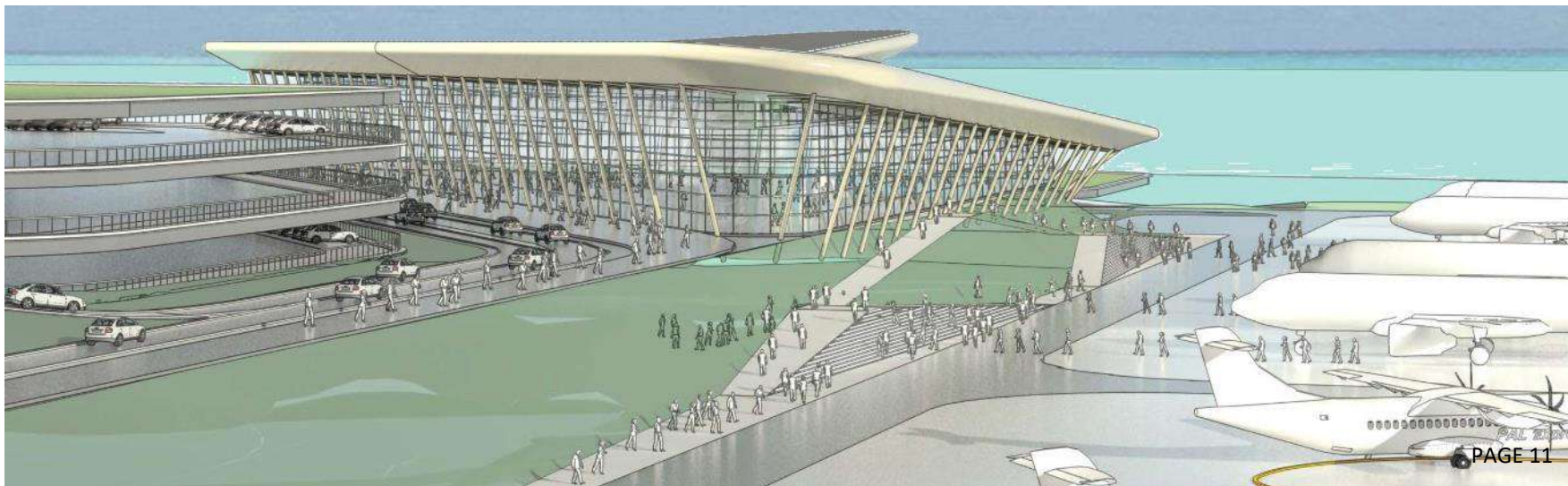
停機坪已預留4C航機縱深




五、新航站區3D模擬示意圖(5/6)



五、新航站區3D模擬示意圖(6/6)

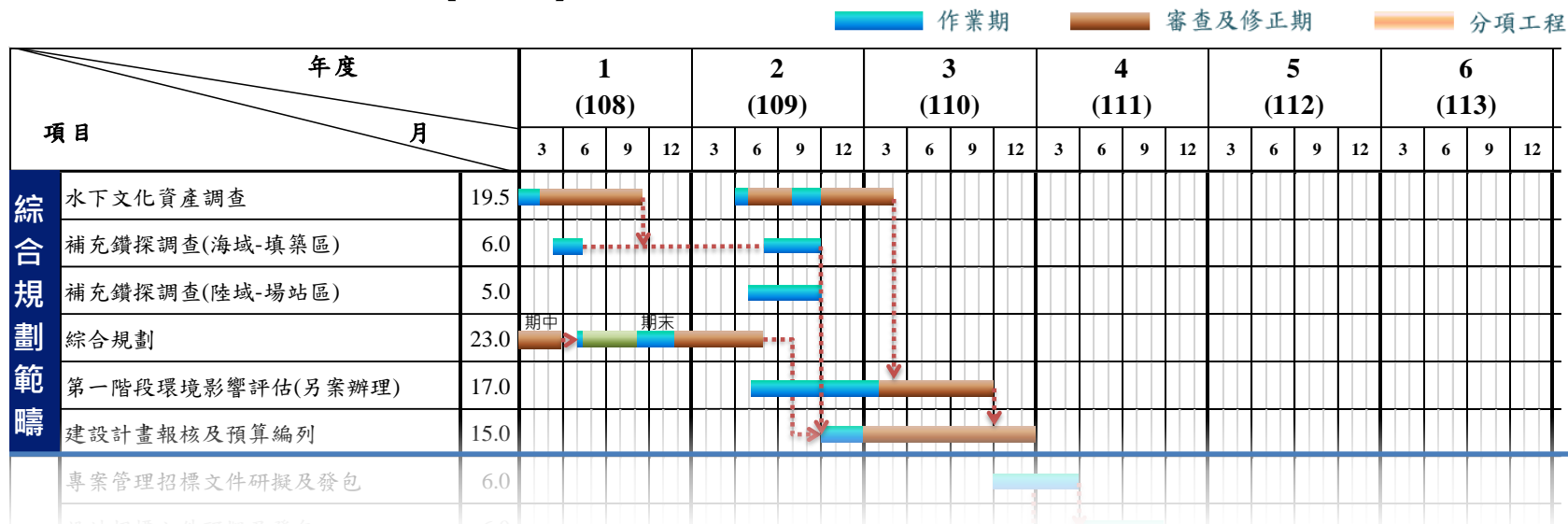




02

預定建設期程

預定建設期程 (1/2)



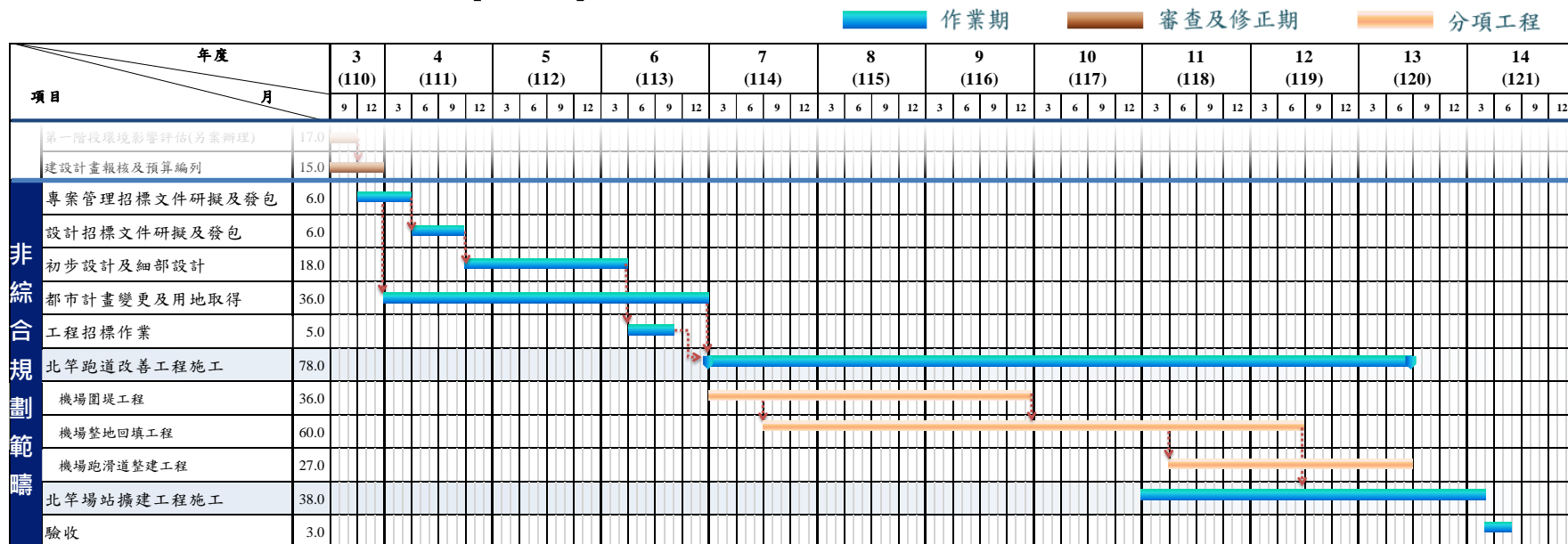
□ 綜合規劃及環評階段

- 109.11 : 完成環評兩季調查
- 109.12 : 提送建設計畫
- 110.01 : 提送環說書初稿
- 110.02 : 辦理環評說明會
- 110.03 : 環說書送環保署審查
- 110.12 : 建設計畫報核完成

1. 交通部於110年10月6日陳報行政院建設計畫
2. 國發會111年3月25日召開建設計畫研商會議

1. 環保署於110年11月4日召開「北竿機場跑道改善環境影響說明書審查會議」，未予通過。
2. 環保署於112年2月2日召開「北竿機場跑道改善環境影響說明書第2次審查會議」，仍未通過。
- 3. 預估影響2年期程。**

預定建設期程 (2/2)




北竿機場跑道改善工程

- 111.01 ~ 113.03 : 辦理初步及細部設計
- 113.12 : 都市計畫變更/用地取得完成
- 114.01 ~ 120.06 : 跑道改善施工
- 118.01 ~ 121.05 : 航廈擴建施工
- 121.06 : 完工啟用

設計
階段

施工
階段



03

環境影響評估進度

環境影響評估進度(1/2)

□ 「北竿機場跑道改善環境影響說明書審查會議」(第一次)：

- 110.11.04：環保署召開
- 審查結果：未予通過
- 委員意見：

1. 施工期間工程餘土處理
2. 噪音防制處理
3. 樹木移植規劃
4. 再生能源發展規劃

1. 民航局於111年1月28日向環保署申請展延4個月。
2. 民航局於111年5月30日函送環說書(第1次修訂本)予環保署。
3. 環保署原訂111年6月27日召開專案小組第2次初審會議，惟因農委會水保局會前意見提及本縣已劃設為山坡地，經檢討對航站區方案及後續計畫執行有面臨沉砂池、緩衝帶、邊坡、挖方量及水土保持規劃書等相當影響，民航局於111年7月6日行文環保署申請展延專案小組審查，獲該署111年7月11日函復同意展延，請該局於111年12月31日前提送修正報告後續審。

環境影響評估進度(2/2)

□ 「北竿機場跑道改善環境影響說明書審查會議」(第二次)：

➤ 112.02.02：環保署召開

➤ 審查結果：仍未通過

➤ 委員意見：

1. 施工期間工程餘土處理：統計土資場目前收受之狀況及餘裕量。

2. 風山垃圾掩埋場及塘岐村汙水處理廠遷移：提供拆除作業之具體規劃。

3. 樹木移植規劃：補提供建議移補植地點、面積。

4. 自來水、電供應能力：遊客所增加之用水、用電量不足問題。



「藍眼淚」
美國CNN票選
世界15大自然奇景



馬祖列島
Yahoo票選
必去的十大島嶼

遇見馬祖





「北竿鄉大坵遊客中心興建工程」

簡報

關於位置

About
Location

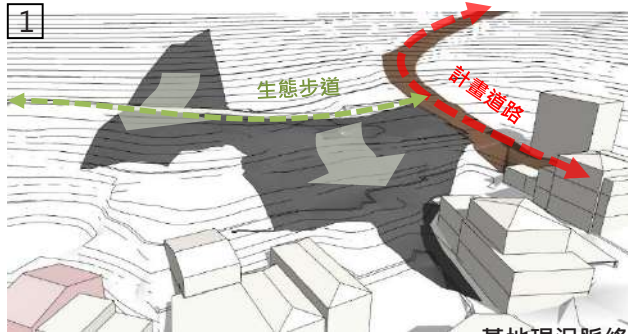
基地位置



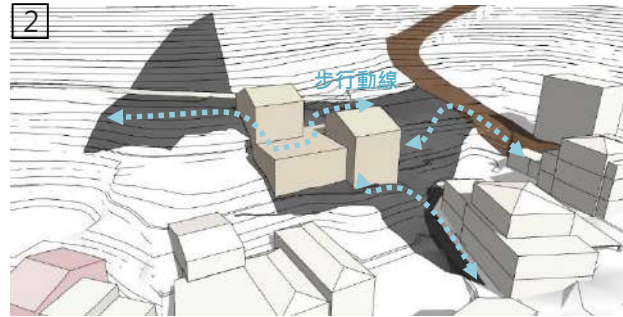
關於設計

About Design

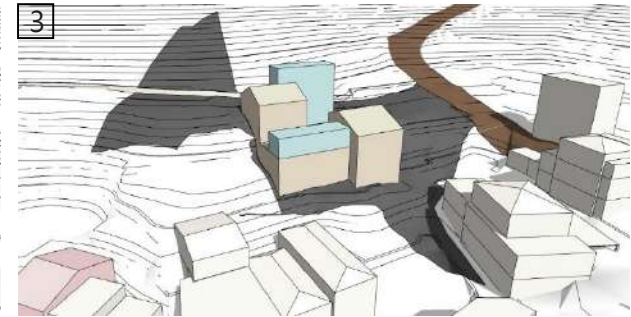
基地空間配置概念



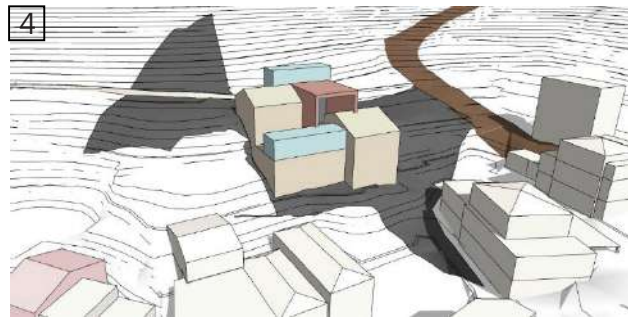
基地現況脈絡



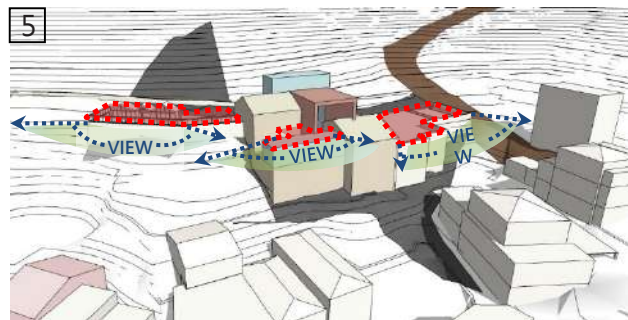
順應地勢配置高低錯落的主量體，創造與社區動線連結



因應在地建築形態，以量體堆疊形式增加服務空間



核心動線梳理，串聯整體空間



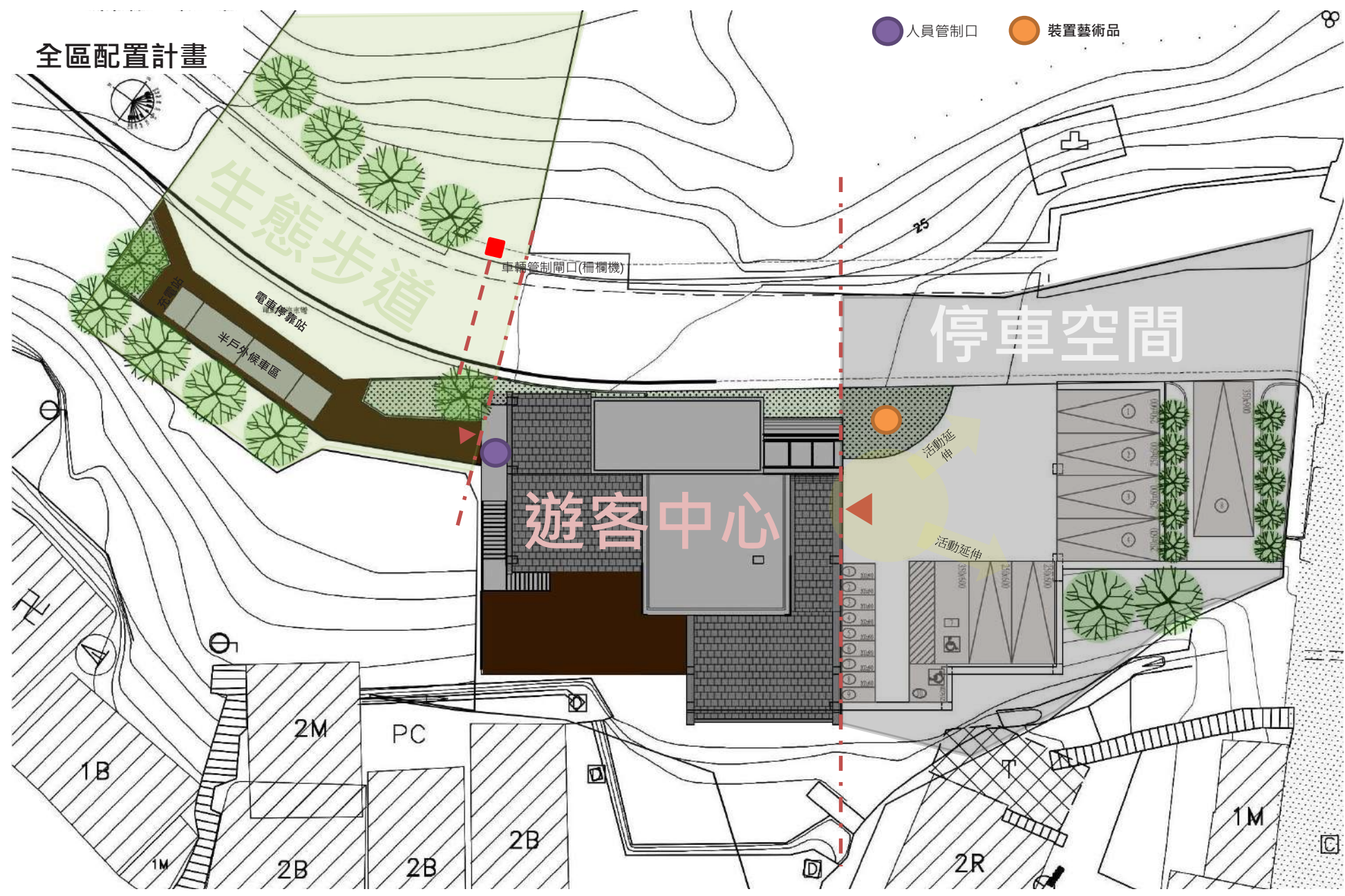
拓展多層次空間平台，提供多樣的視野延伸



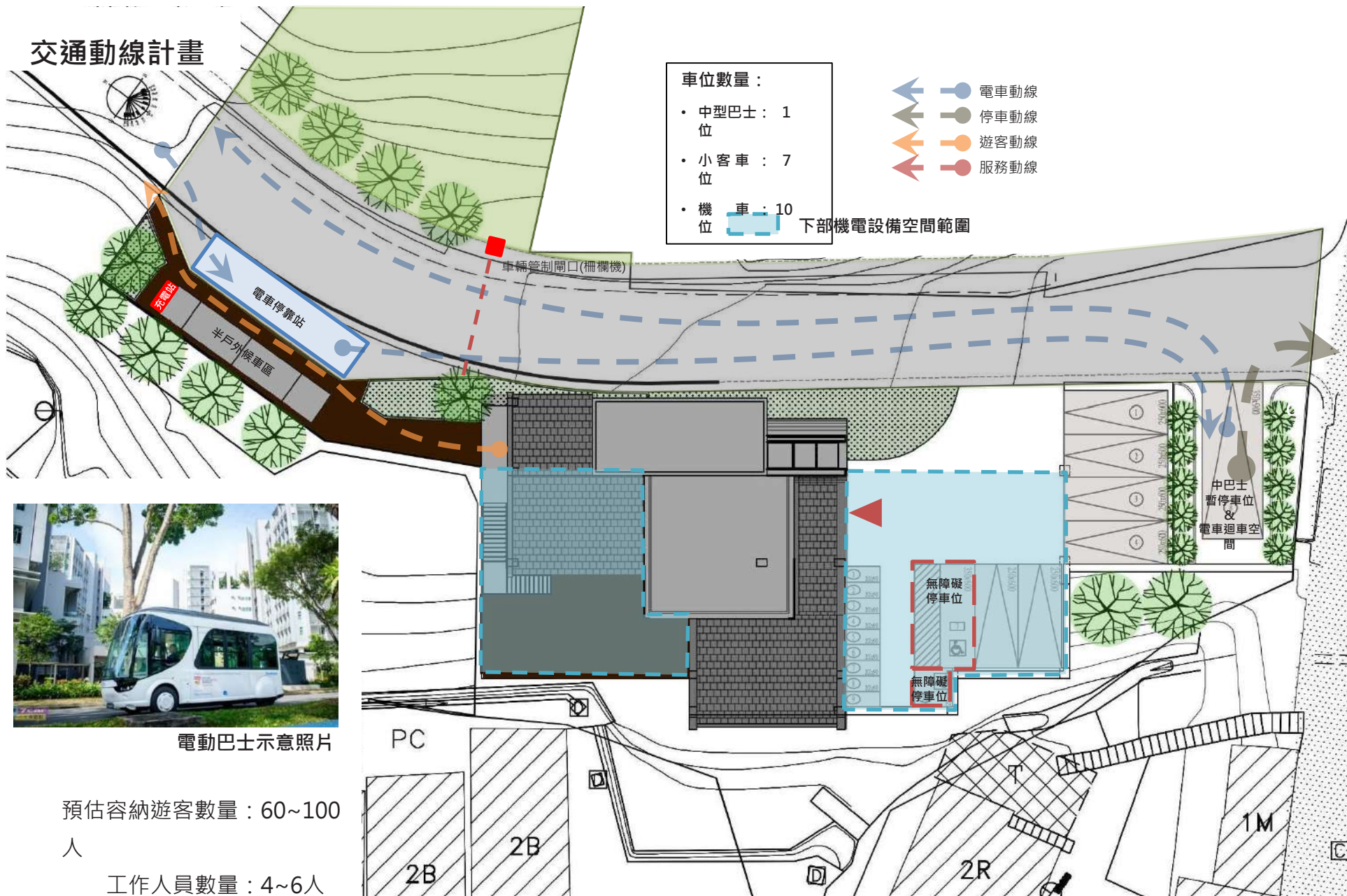
建築量體與在地空間形態模擬

全區配置計畫

● 人員管制口 ● 裝置藝術品

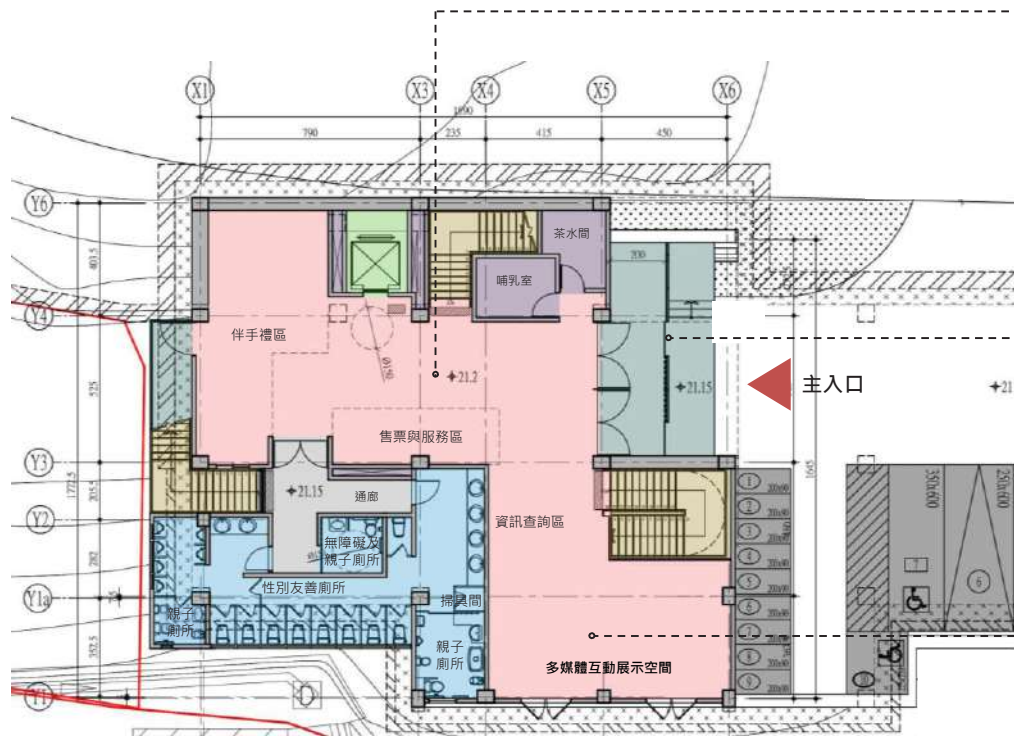


交通動線計畫



電動巴士示意照片

1F空間規劃



0 1 5 一樓平面圖

遊客中心大廳：

是遊客與目的地之間的「第一印象區」，其設計原則係使遊客綜覽全空間佈局，指標系統簡單清楚，需求的空間好找且便於到達。其空間氛圍朝向簡單大器，明亮自然與好維護。



遊客中心大廳意象照片

入口意象：

主入口結合斜屋頂與入口雨遮採深出簷形式圍塑出梅花鹿的主視覺造型，形塑出空間特色，亦可達到遮陽節能之效。



遊客中心入口意象照片

多媒體互動展示空間：

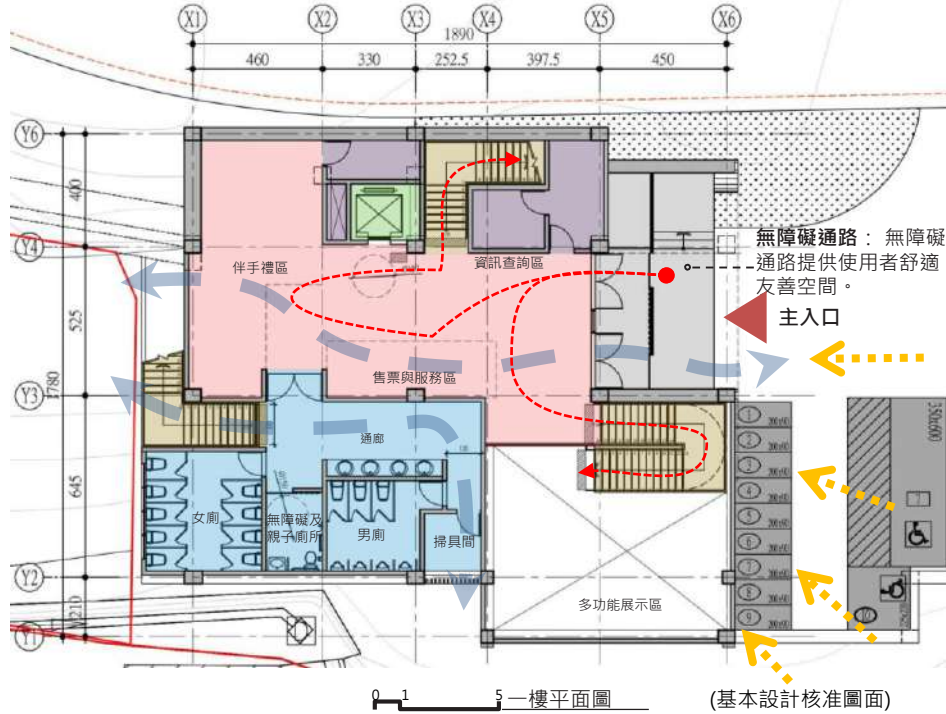
本區以影音介紹、查閱多媒體區、重要活動記事、村莊活動、藝文交流及本遊客中心數位典藏資源等內容，讓此空間呈現永續生態保育內容與精神及本案各項成果。



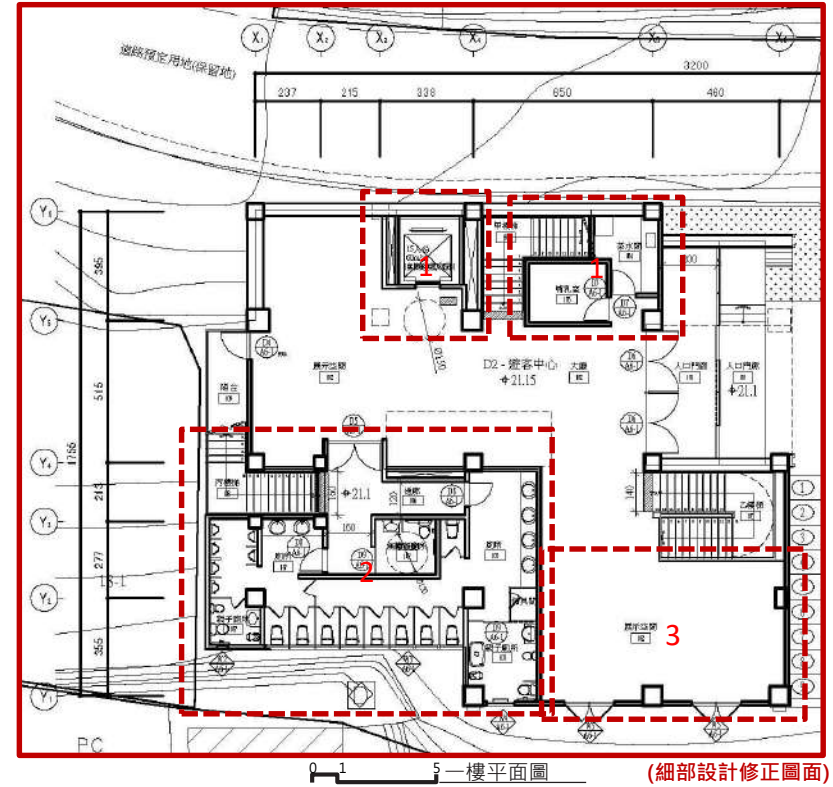
多媒體互動展示空間意象照片

1F動線計劃

- ← → ● 遊客動線
- ← → 空氣對流
- ← → 自然採光



1. 電梯配置向上調整，退出緩衝空間。
2. 1F廁所所以性別友善之概念修正規畫，使用範圍增加2處親子廁所。
3. 原挑空區調整為展示空間。
4. 修正茶水間與哺乳室動線關係。



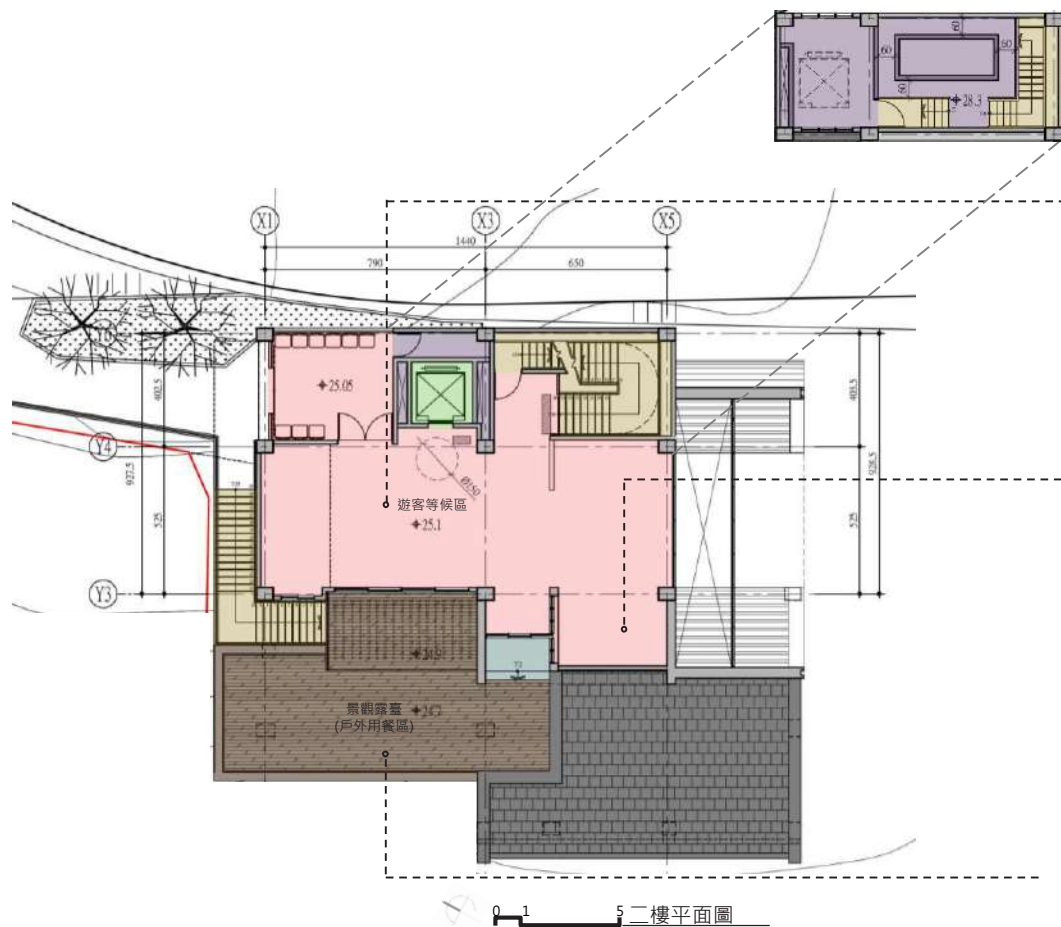
	108年			109年			110年(疫情)		
	南竿-大坵	橋仔-大坵	合計	南竿-大坵	橋仔-大坵	合計	南竿-大坵	橋仔-大坵	合計
3月	97	722	819	217	217	217	179	1874	2053
4月	1563	2494	4057	258	516	774	3023	6427	9450
5月	2579	5222	7801	1265	1933	3198	2925	4603	7528
6月	2934	3521	6455	3040	2424	5464		80	80
7月	2489	1714	4203	3451	3364	6815		177	177
8月	1046	1439	2485	3440	3192	6632	454	1005	1459
9月	438	1286	1724	2743	3150	5893	1030	1205	2235
10月	1120	1892	3012	1285	4654	5939	402	2068	2470
年度總計(人次)			30556			34932			25452

近三年大坵登島人次統計表

廁所數量評估：

近三年大坵登島人次統計所示，每年以4-7月為大坵登島旺季，以110年4月為最高，取其當月總人次計算每日平均遊客為315(人/日)。取50%為未來遊客當日增加率，當日最高315 X 1.5=472.5(人/日)。將每日可登島時程估算為9小時(08:30~17:30)，平均每小時來客數為52.5(人/時)。假設以52.5(人/時)為瞬間人流且以1/3使用小便斗，2/3使用馬桶估算，本案設置性別友善廁所(含無障礙與親子廁所)其馬桶共12間： $(52.5 * 2/3) / 12 \approx 3$ (等待人次，大約6分鐘 ≤ 10分鐘)，屬合理設置數量。

2F空間規劃



屋突樓平面圖

遊客等候區

設置遊客等待、賞景與休憩的空間，以大面開窗讓自然景色融入室內。



遊客等候區示意照片

充電休息區

遊客停留、等待，並提供手機或其他行動裝置緊急使用，解決遊客出門在外，手機沒電的煩惱。



充電休息區意象照片

景觀露臺

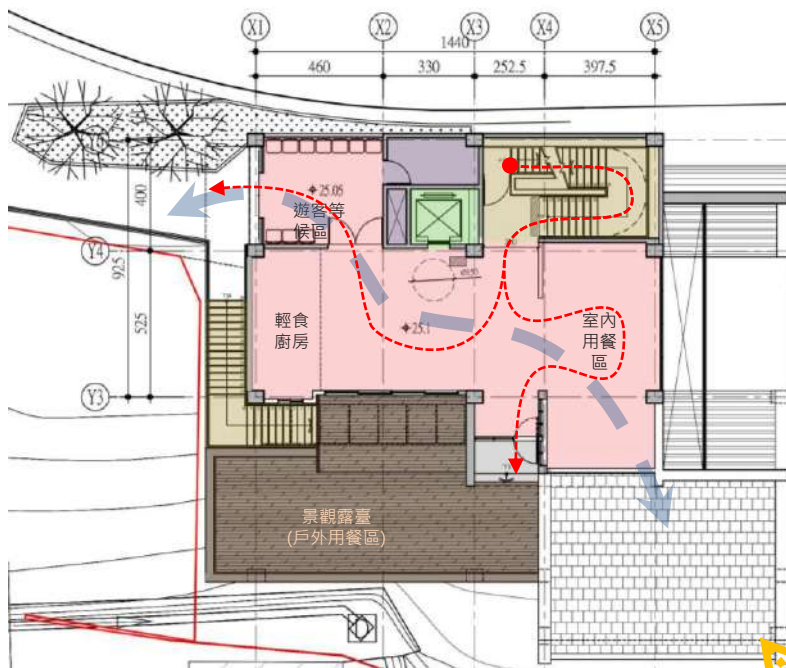
露臺設置於基地西北側，由遊客等候區延伸，提供遊客體驗自然與的機會。



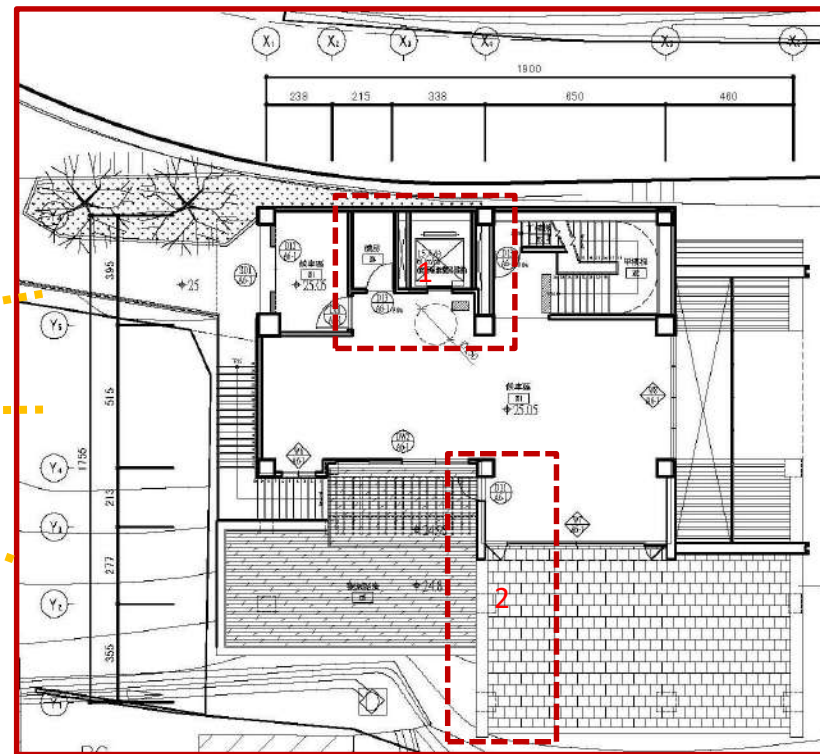
景觀露臺示意照片

2F動線計劃

-  遊客動線
-  空氣對流
-  自然採光



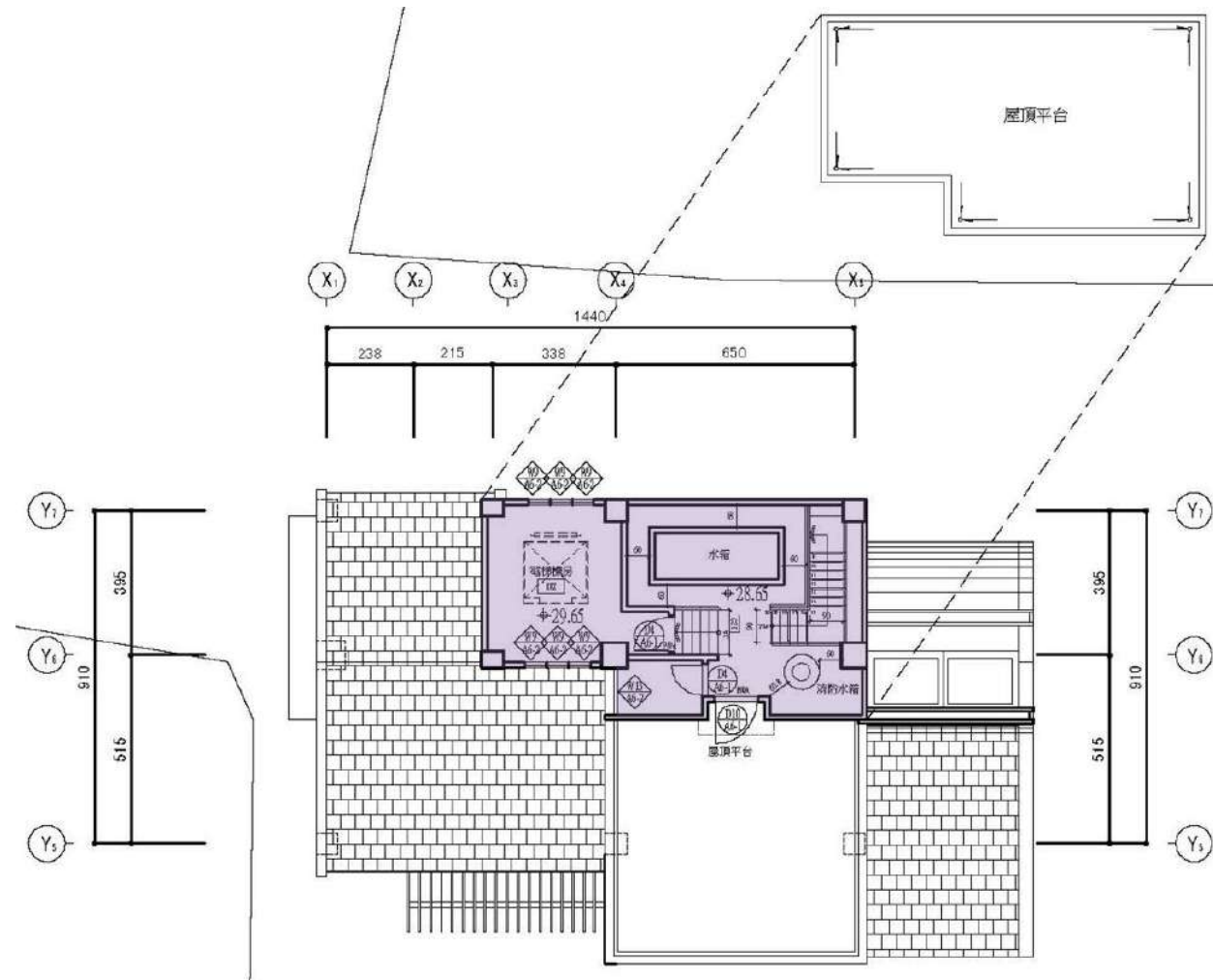
0 1 5 二樓平面圖 (基本設計核准圖面)



0 1 5 二樓平面圖 (細部設計修正圖面)

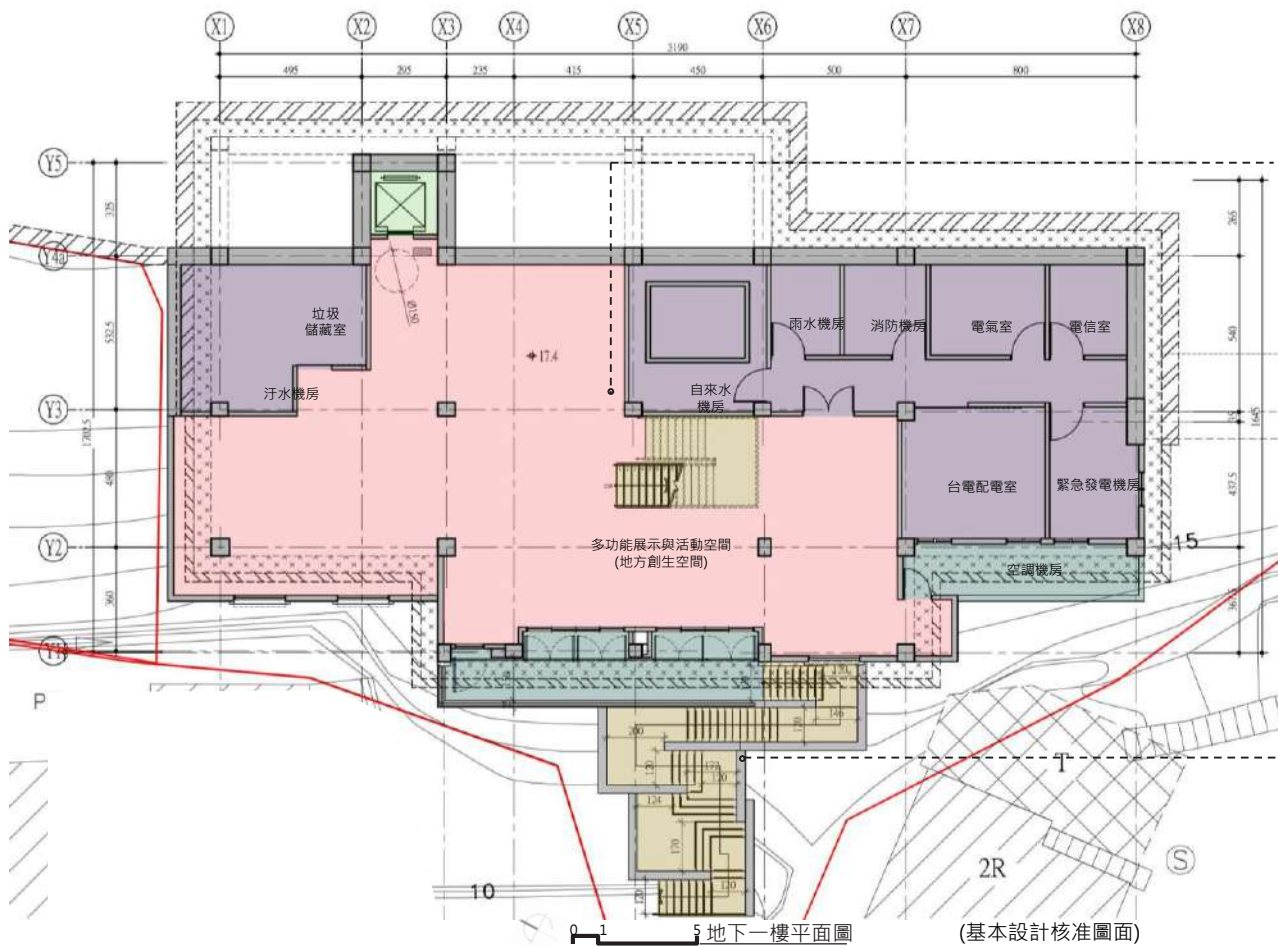
1. 電梯配置向上調整，退出緩衝空間。
2. 配合1F廁所使用範圍調整，更新斜屋頂範圍，景觀露臺動線配合調整。

3F空間規劃



0 1 5 三樓平面圖

B1F空間規劃

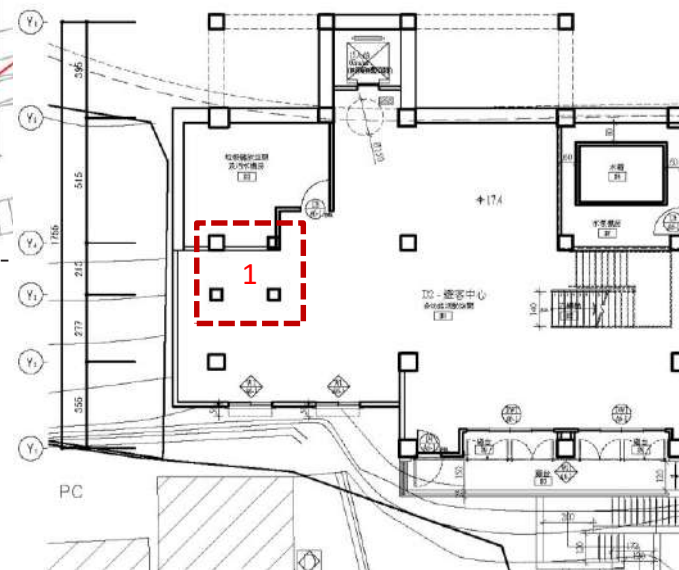


多功能展示與活動空間

本樓層規劃設置多功能服務空間，可提供各項展示功能，本空間可彈性使用，隨展示主題調整而有不同變化的機會。另以地方創生結合觀光發展之概念，可做為社區觀光推展、活動空間、長照站等，結合在地居民生活與文化活動的多功能空間，與社區共榮。



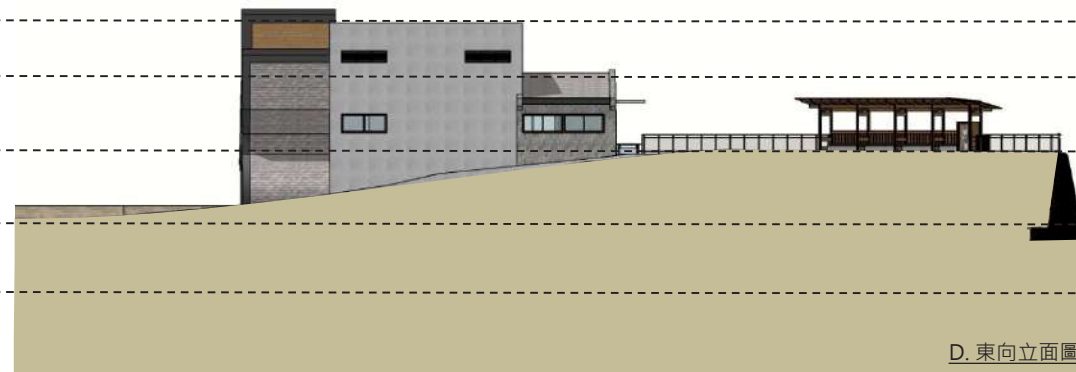
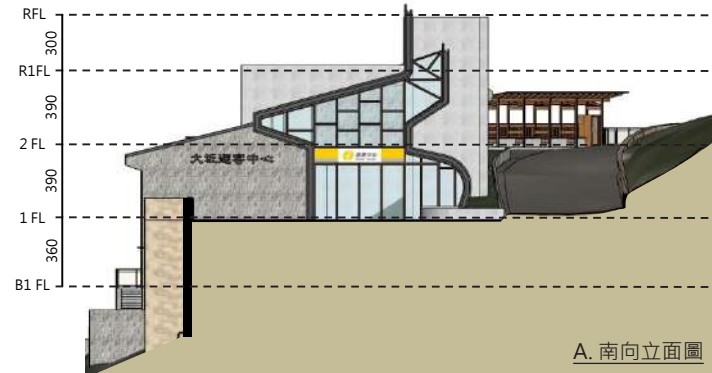
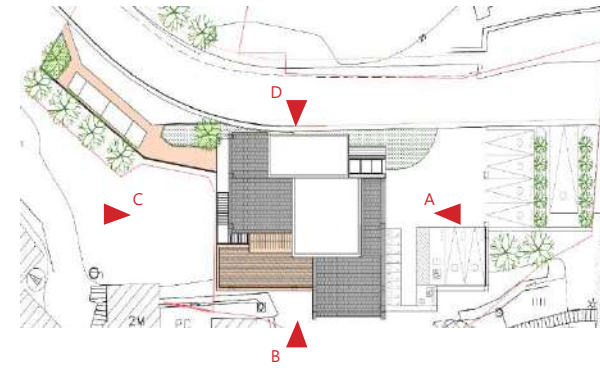
多功能展示與活動



1. 配合1F廁所旁戶外樓梯新增結構柱。

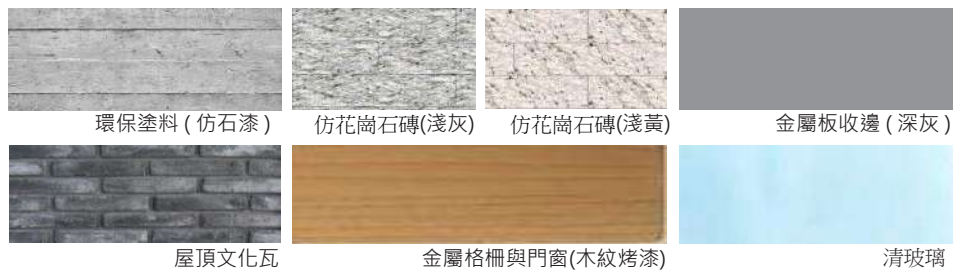
(細部設計修正圖面)

各向立面圖



立面材料說明

「地域性」
「長久性」
「易維護」



西向透視模擬圖

透視模擬圖



東南向透視模擬圖

透視模擬圖



西北向透視模擬圖

透視模擬圖



西南向透視模擬圖

透視模擬圖



西向透視模擬圖

透視模擬圖



A. 主入口空間意象透視模擬圖



B. 入口停車場透視模擬圖

透視模擬圖



C. 電動接駁車站透視模擬圖



D. 電動接駁車站透視模擬圖

透視模擬圖



全區透視模擬圖

景觀計畫



以在地既有花木進行景觀規劃

馬祖因環境的限制，使得馬祖的天然林多零星分布，且面積不大，較常見的如拓樹、黃檀、朴樹及榔榆林。地區一年四季花卉各有其特色，隨著季節的更迭，不同的花卉也輪番上陣，如春天的流蘇、金銀花、南丹參、南國薊，夏天的海邊月見草、紅花石蒜、秋夏的長萼瞿麥、華南狗娃花，冬天的油菊等，形成多采多姿的花海，本案建議選用地常見花木類型進行規畫。

南側牆面增加金屬網，輔以爬藤類植物，降低夏季日照輻射熱。



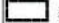
海芙蓉

草海桐

華南狗娃花

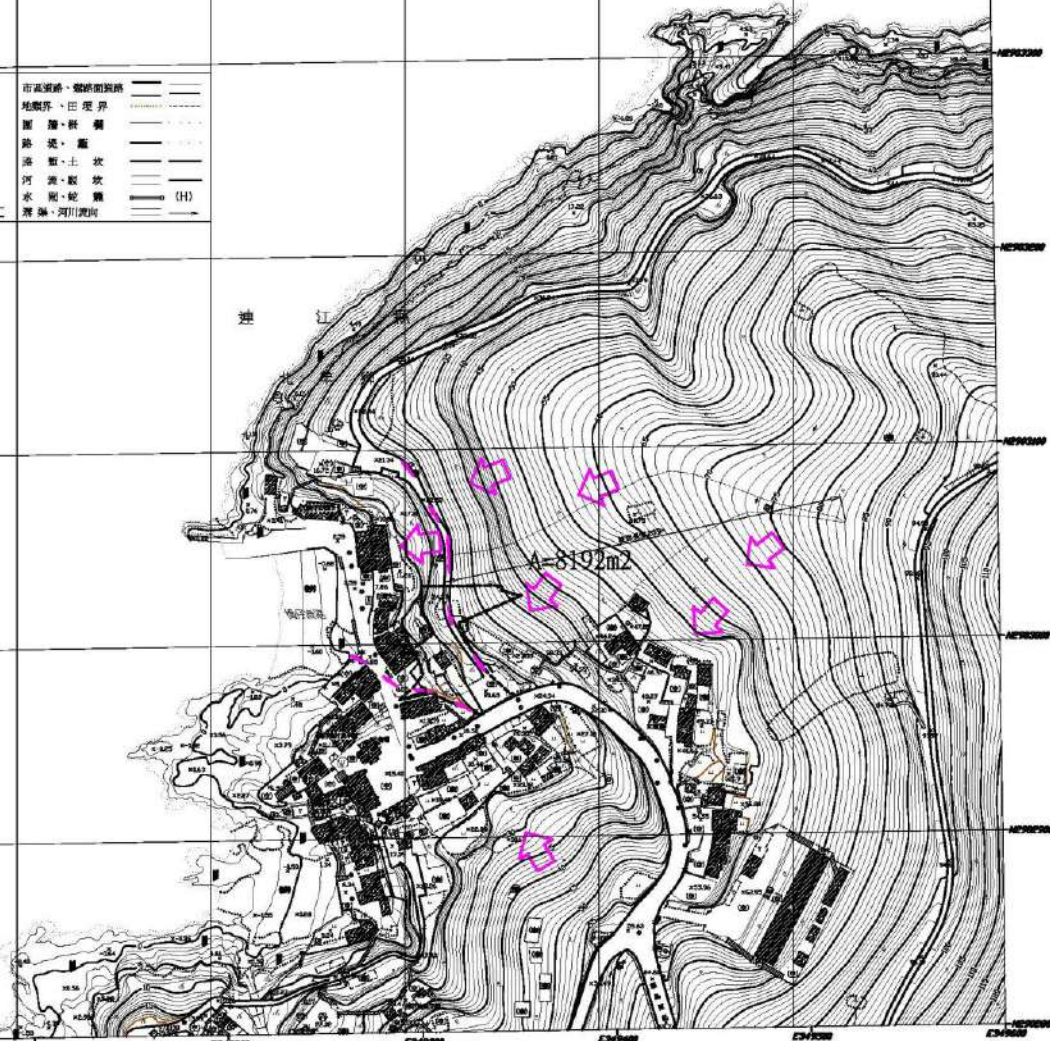
基地排水計畫

圖例	電訊控制點、一等水準點 標杆、標尺、中心標 永久標高點、3種 瓦蓋 2種標高、1種金屬蓋 標、檢、檢茶、竹房 亭、廟、臨時性房 電線杆、路燈	電力人孔、電信人孔 變壓器、電杆箱 溝渠、竹林 水田、旱作地 茶園、獨立屋 園、墓地 草地、茶園 管線、路箱	市高道路、雙面道路 地界、田界 圍欄、柵欄 路邊、圍 邊、土坎 河流、水溝 水渠、乾溝 溝渠、河川堤岸
----	--	---	--

 坡面排水方向
 溝渠排水方向
 基地位置

主辦機關：連江縣政府
 攝影日期：民國102年10月
 測製機關：陸華國土測繪有限公司
 測製日期：民國102年12月

4354839	4364839	4374839
4354838	4364838	4374838
4354837	4364837	4374837



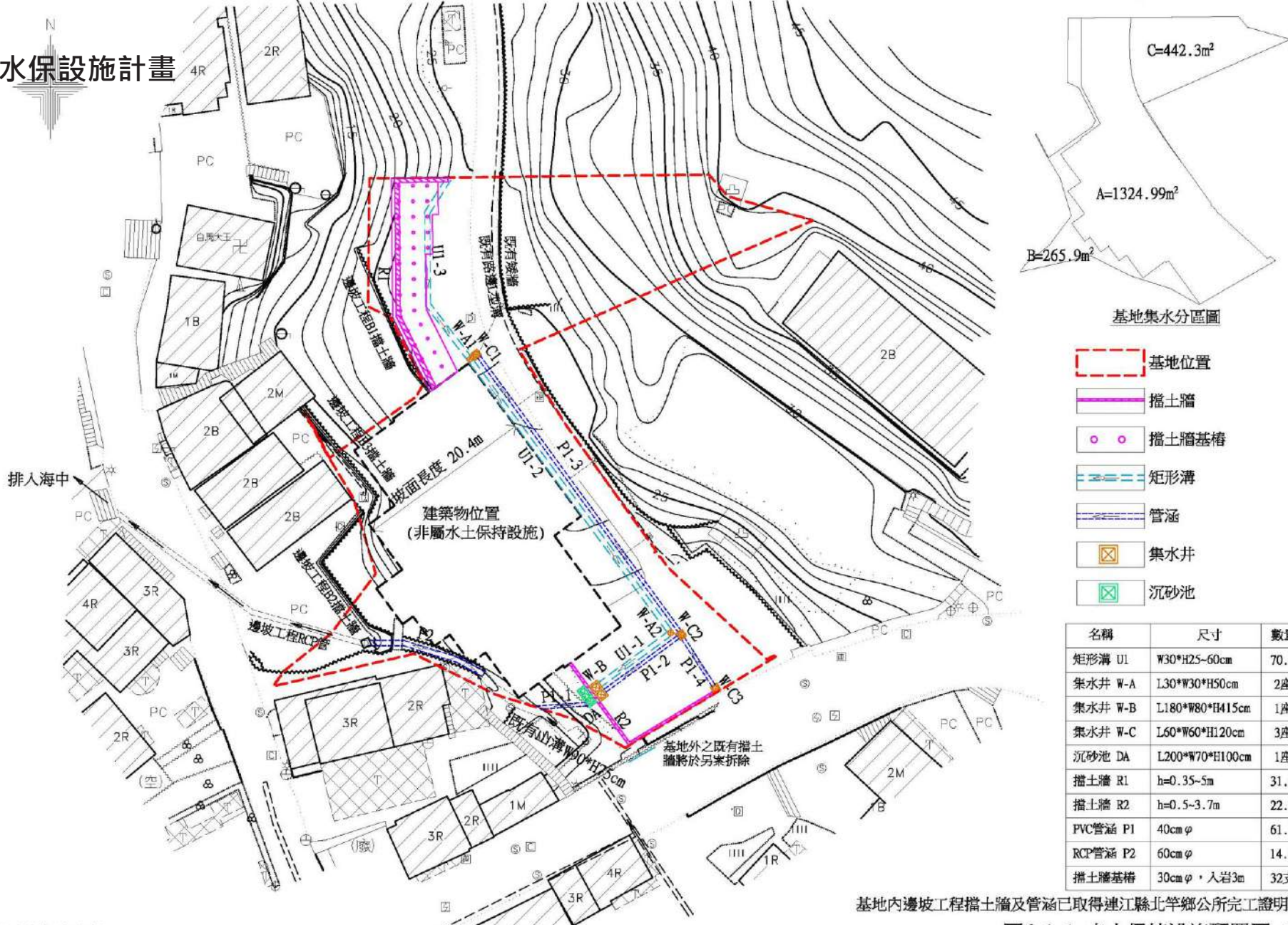
連江縣都市計畫數值地形圖 圖幅編號：4364838

宇睿土木技師事務所

高程：標高以內政部公告正高系統為零公尺起算。地圖投影坐標系：橫麥卡脫投影，經差六度分帶，中央子午線 117°E。
 圖廓外斜體紅色方格坐標註記為(TWD97)
 等高線間隔：等高線間隔1公尺。

圖4-1-1 環境水系圖 S:1/2500

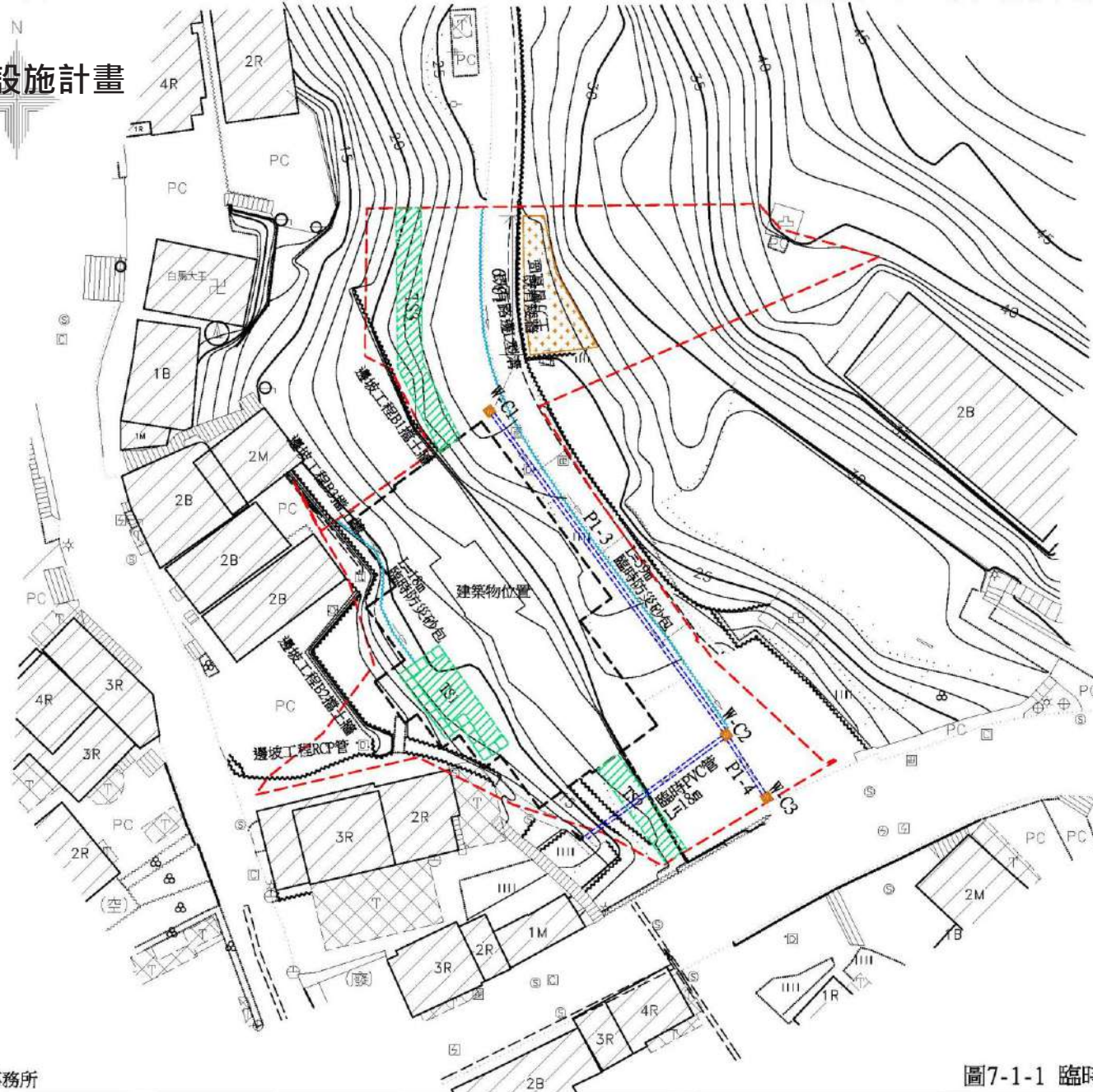
水保設施計畫








名稱	尺寸	數量
矩形溝 U1	W30*H25~60cm	70.8m
集水井 W-A	L30*W30*H50cm	2座
集水井 W-B	L180*W80*H415cm	1座
集水井 W-C	L60*W60*H120cm	3座
沉砂池 DA	L200*W70*H100cm	1座
擋土牆 R1	h=0.35~5m	31.6m
擋土牆 R2	h=0.5~3.7m	22.6m
FVC管涵 P1	40cm φ	61.3m
RCP管涵 P2	60cm φ	14.0m
擋土牆基樁	30cm φ · 入岩3m	32支

基地內邊坡工程擋土牆及管涵已取得連江縣北竿鄉公所完工證明詳附件五

水保設施計畫



名稱	尺寸	數量
沉砂池TS1	L7*W4*H1.8m	1座
沉砂池TS2	L5.5*W5*H0.8m	1座
沉砂池TS3	L14*W4.3*H0.35m	1座
臨時防災砂包	採商用規格品	77m
臨時PVC管	40cm φ	18m

-  建築物位置
-  臨時沉砂池TS
-  臨時防災砂包
-  土方暫置區
-  PVC管

基礎工程詳圖



建築物後側



建築物兩側



建築物前方

EL. 24.5(原地面高)
EL. 16.5(開挖下限)
EL. 14.5(岩盤)
EL. 11.5(排樁底部)

EL. 20.5(原地面高)
EL. 17.5(開挖下限)
EL. 11.5(岩盤)
EL. 8.5(排樁底部)

EL. 17.5(原地面高)
EL. 14.5(開挖下限)
EL. 11.5(岩盤)
EL. 8.5(排樁底部)

上 3745
=3745(90°-125支)*136m=1625M

右 1788+168
左 1680+222
=263950=129支*170=1548M

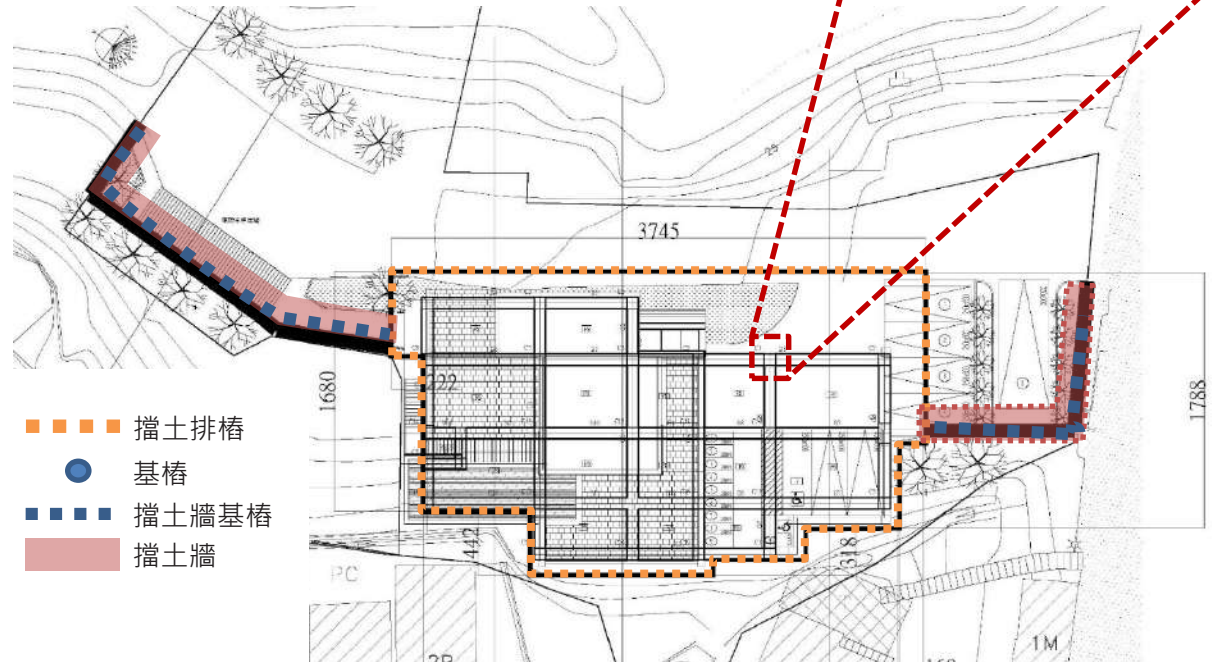
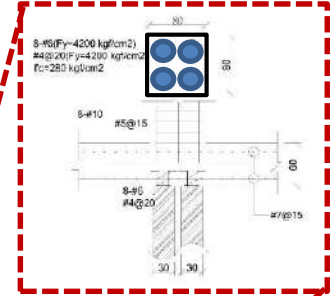
下 3320+442+318
=408560=137支*296=1293M



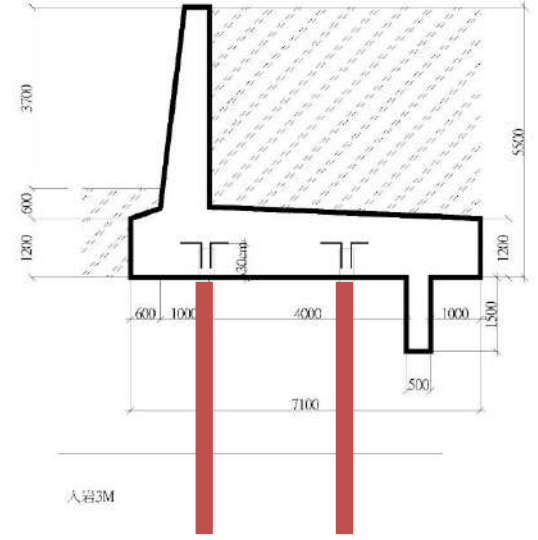
- ▼設計條件
- ▼D=300mm (s=400) (L=6.255m) (S=30) (beton)
 - ▼s=300mm (s=1.3)
 - ▼土質 I 級砂壤土 (γ=20) (kg/m³)
 - ▼黏聚力 C=10 (kg/cm²) (φ=30) (kg/cm²)
 - ▼土質摩擦角 δ=22.5 (kg/m²)
 - ▼土質容重 γ=18 (kg/m³)

每一米的鋼筋量
D19 0.691 32m*6支*0.994 kg/m=4.13 kg/m
D19 1m*8支*2.25 kg/m=18 kg/m

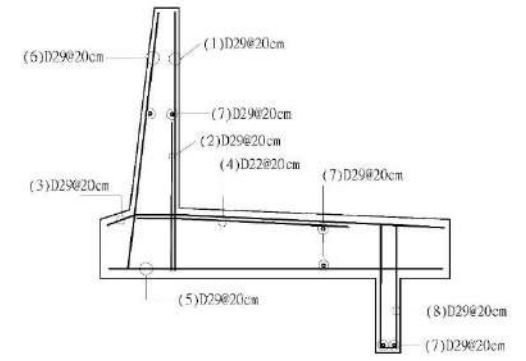
每一米的混凝土數量
3.415 (m³/0.3m)*2*1m
=> 0.571 m³/m



- ▬▬▬▬▬ 擋土排樁
- 基樁
- ▬▬▬▬▬ 擋土牆基樁
- ▬▬▬▬▬ 擋土牆



入岩3M



每一米的鋼筋量

	長度	數量(支/m)	總長(m)	單位重(kg/m)	總重(kg/m)
(1)D29@20cm	5.26m	6	31.56	5.08 kg/m	160.32
(2)D29@20cm	3.02m	6	18.12	5.08 kg/m	92.05
(3)D29@20cm	6.90m	6	41.4	5.08 kg/m	210.31
(4)D22@20cm	4.31m	6	25.86	3.04 kg/m	78.61
(5)D29@20cm	6.78m	6	40.68	5.08 kg/m	206.65
(6)D29@20cm	5.25m	6	31.5	5.08 kg/m	160.02
(7)D29@20cm	1m*142支	1	142	5.08 kg/m	721.36
(8)D29@20cm	5.30m	6	31.8	5.08 kg/m	161.54

1790.86 kg/m

每一米的混凝土數量
13.25m²/m*1m=13.25m³/m

關於經費與工程進度

About budget & project progress

經費

經費項目	金額	廠商
工程發包費	1億2,000萬元 (建築工程8,038萬9,894元 機電工程1,497萬5,506元 間接工程2,463萬4,600元)	浩展營造有限公司
監造發包費	370萬16,145元	李柏毅建築師事務所
管線配合費	95萬3,654元	
公共藝術設置費	95萬3,651元	
空污費	33萬3,778元	
工管費	129萬5,872元	
合計	1億2,723萬8,572元	經費來源： 1.觀光局66.5%：8,461萬3,650元 2.地方配合款3.5%：445萬3,350元 3.地方自償款30%：3,817萬1,572元

工程概要及進度

基地位置	北竿鄉橋仔村入口處
預計工期	自開工日起 570 日曆天 (112年1月18日~113年8月29日)
面積	基地面積： 2033.19m² (615坪) 樓地板面積： 996.83m² (301.5坪) (地下1層、地上3層)
工程內容	假設工程、基礎工程、水土保持工程、結構工程、建築外牆工程、室內油漆貼磚工程、門窗工程、電梯工程、指標工程、雜項工程、機電工程
備註	本次發包工程不含停車空間、候車亭(含欄杆)、周邊景觀工程(含植栽)、二樓露臺棚架
目前工程進度	預定進度 0.1% ，實際 0.09% 工作項目：圍離、大門、告示牌、工務所組合屋備料。



「芹壁龍角峰觀景平台整建工程」

簡報

一、芹壁龍角峰觀景平台整建工程

(一)背景說明:

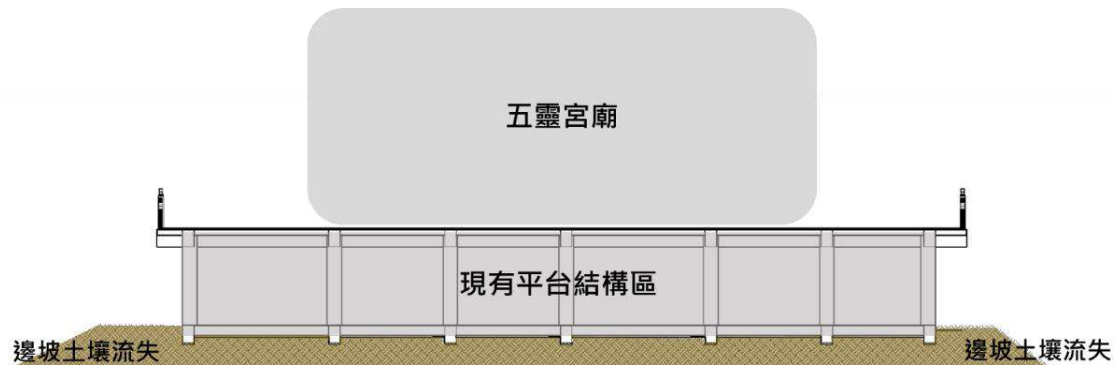
馬祖的擺暝民俗多元，尤其以北竿最為獨特且盛大，特別是在芹壁的龍角峰五靈公廟，每年都會吸引許多民眾到廟裡求神賜夢，不只當地居民參與甚至有外島居民跨島體驗。



(二)問題及解決對策

問題說明:

- (1) 廟宇外平台，腹地不足，舉辦活動場地受限。
- (2) 廟宇外平台結構已有損壞，有安全疑慮。



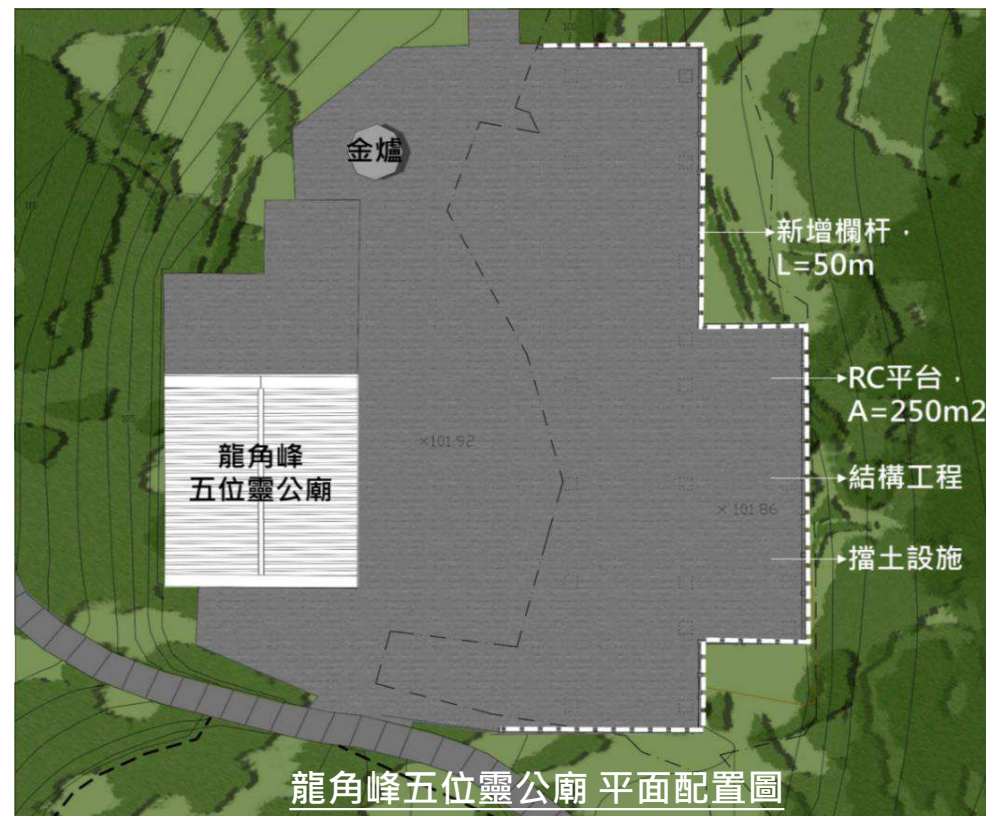
現況平台結構示意說明圖

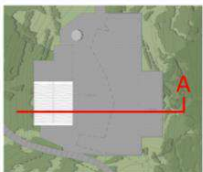
(三)現況平台結構說明:

因不同時期增建及邊坡土壤流失造成基礎部分懸空，有安全疑慮，且因平台面積過小，舉辦擺暝或其他廟宇活動時都因場地受限，且周遭排水及旅客標示指示性仍可優化改善。

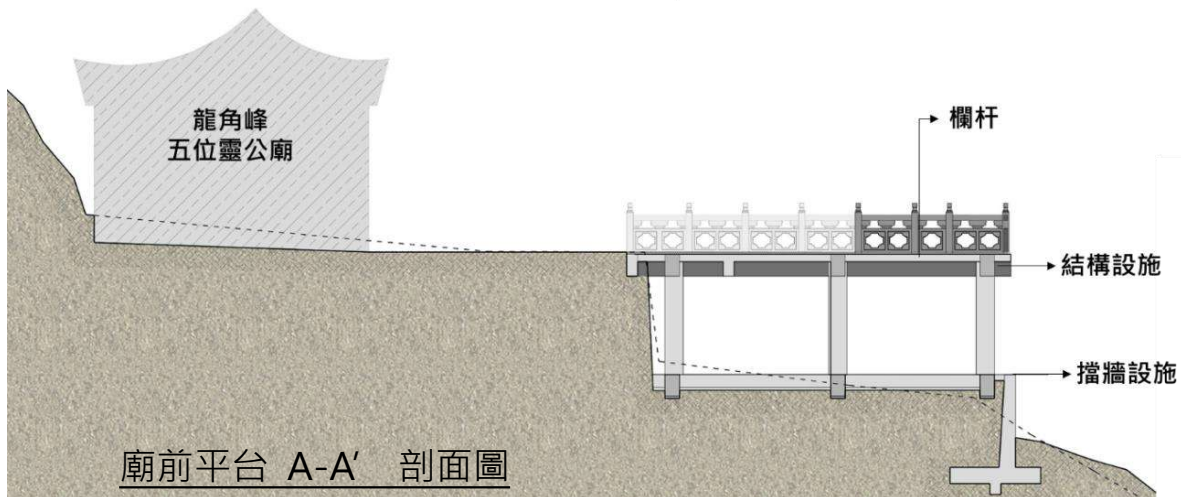
對策說明:

- 1. 基礎結構重新施作，新增擋牆設施及結構。
- 2. 廟宇前平台延伸及安全維護設施施作。
- 3. 優化排水動線提升整體環境品質。
- 4. 改善旅客指引標示，促進旅遊服務品質。

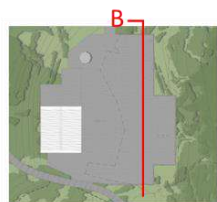




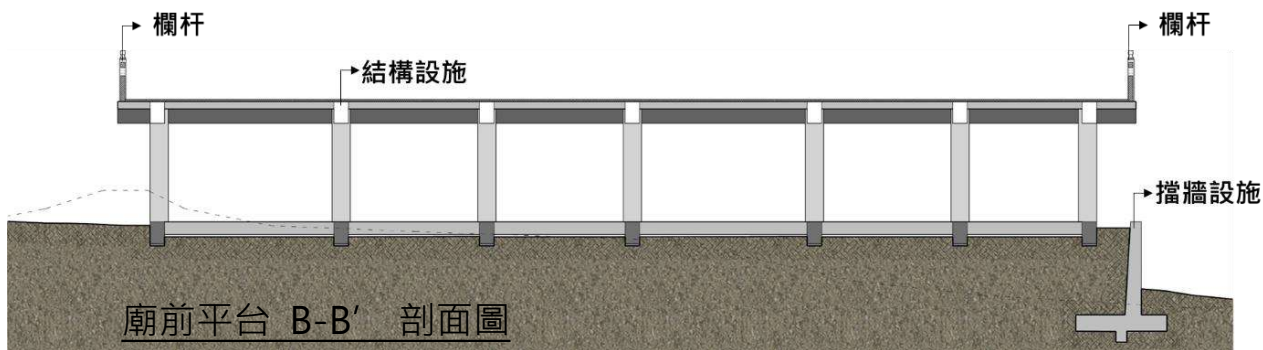
剖面位置圖



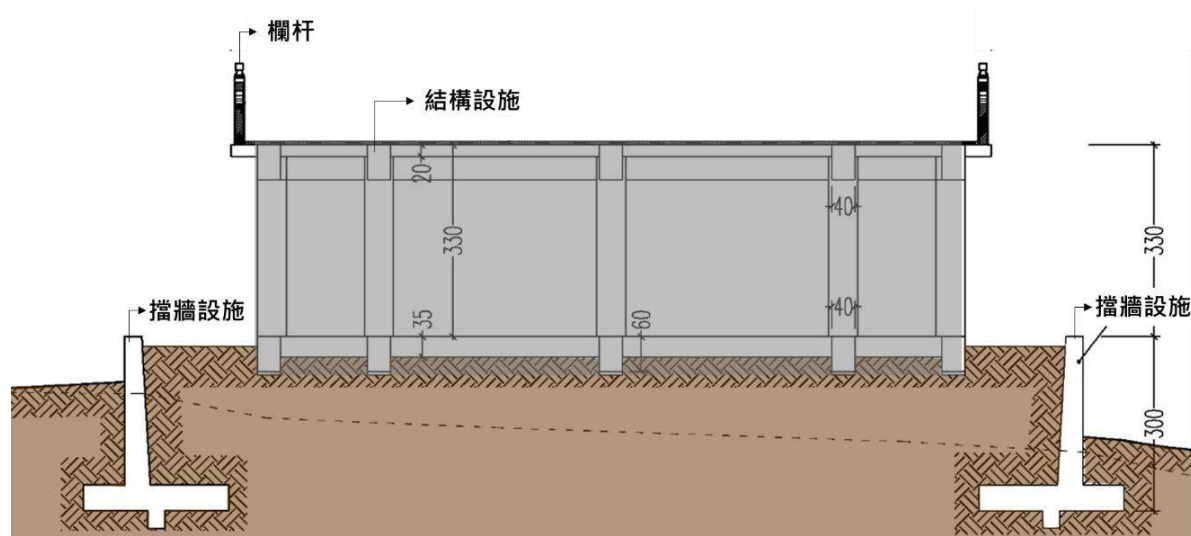
廟前平台 A-A' 剖面圖



剖面位置圖



廟前平台 B-B' 剖面圖



新增平台結構說明:

原有平台結構敲除重新設計平台，且考量周邊土壤狀況，增加擋土牆等擋土設施，穩定邊坡以防日後雨水沖刷。平台部分，除考量日後廟宇活動及擺暝祭典活動特性重新規劃使用面積，欄杆部分也配合廟宇風格設計，希望可兼具實用及文化意涵。

目的:

提升遊客「服務品質」及「遊客安全」。

二、預算書

項次	工作項目	金額(元)
壹	發包費用	
壹.一	直接工作費	
壹.一.1	假設工程	383,200.0
壹.一.2	北竿鄉龍角峰廟景觀平台設置工程	5,324,150.0
	小計	5,707,350.0
壹.二	間接工作費	
壹.二.1	品質管制作業費(約1.5%)	85,610.0
壹.二.2	職業安全衛生費(約1%)	57,074.0
壹.二.3	環境保護措施費(約1%)	57,074.0
壹.二.4	清潔運雜費(含海運費約5%)	285,368.0
壹.二.5	稅管費、利潤及保險費(約壹.一*14.75%)	841,956.0
壹.二.5.1	營造綜合保險費	42,098.0
壹.二.5.2	營業稅	334,973.0
壹.二.5.3	廠商利潤	464,885.0
	小計	1,327,082.0
	發包工作費合計(壹.一~壹.二)	7,034,432.0
貳	自辦工程費	
貳.一	工程管理費	174,860.0
貳.二	空氣污染防制費(約0.3%)	19,972.0
貳.三	簡易水土保持申請規費	80,000.0
貳.四	設計監造費	690,736.0
	總計	8,000,000.0

本計畫預計執行總經費為
新台幣8,000,000元

三、預定期程

工作項目	預計完成日期
預算書圖完成	112年05月01日
預算書圖送審	112年06月30日
工程發包	112年09月30日
工程完工	113年03月29日
決算報結	113年04月15日

四、經營管理與維護計畫

竣工由廟方維護管理，並由交通旅遊局，會同北竿鄉公所、龍角鋒廟等相關單位，研商後續維護管理事宜，確保並最大化旨案觀光效益，推廣優化每年民眾到廟裡求神賜夢之服務品質，打造區域旅遊品牌，吸引當地居民及旅客跨島體驗。



簡報完畢，敬請指教

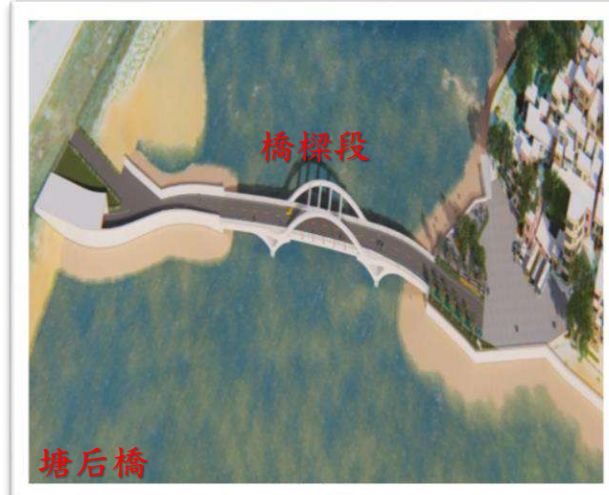
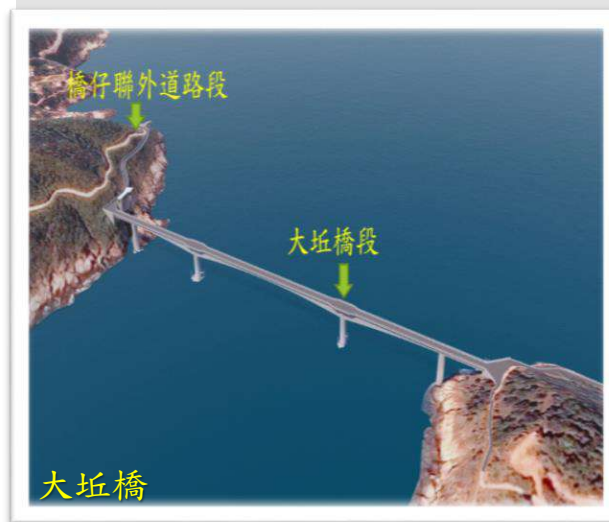


北竿鄉大坵橋及塘后道工程

報告單位：工務處

報告者：劉代理處長尚儒

時間：112.3.21





連江縣政府



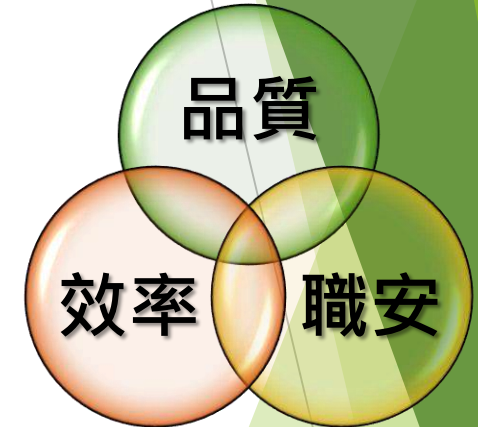
➤ 工程名稱：北竿鄉大坵島聯外道路工程

- 開工日期：106年12月26日
- 完工期限：**113年05月09日**
- 工程經費：新台幣5億4仟4佰8拾萬元整
- 施工進度：預定：**45.5 %**
實際：**50.58 %**
- 現場施工項目：全套管式基樁、A1及A2橋台
- 台灣預鑄場施工項目：
P1~P4預鑄節塊共85塊、P3及P2圍堰

設計及監造單位：



監造技師：王大衡 技師



營造廠商：

東丕營造、新慶陽營造

專業工程人員：羅國安 技師



遭遇困難

及

解決對策

- 1.東北季風影響
- 2.COVID-19疫情缺工
- 3.船機及機具不足

1. 適當天候積極趕工及加派工班

112年3月下旬進場

2. 缺工已補充人員及外移技術工

112年2月底已解決

3. 船機已調度金門大橋之船隻配合天候進場

112年3月下旬機具及材料進場

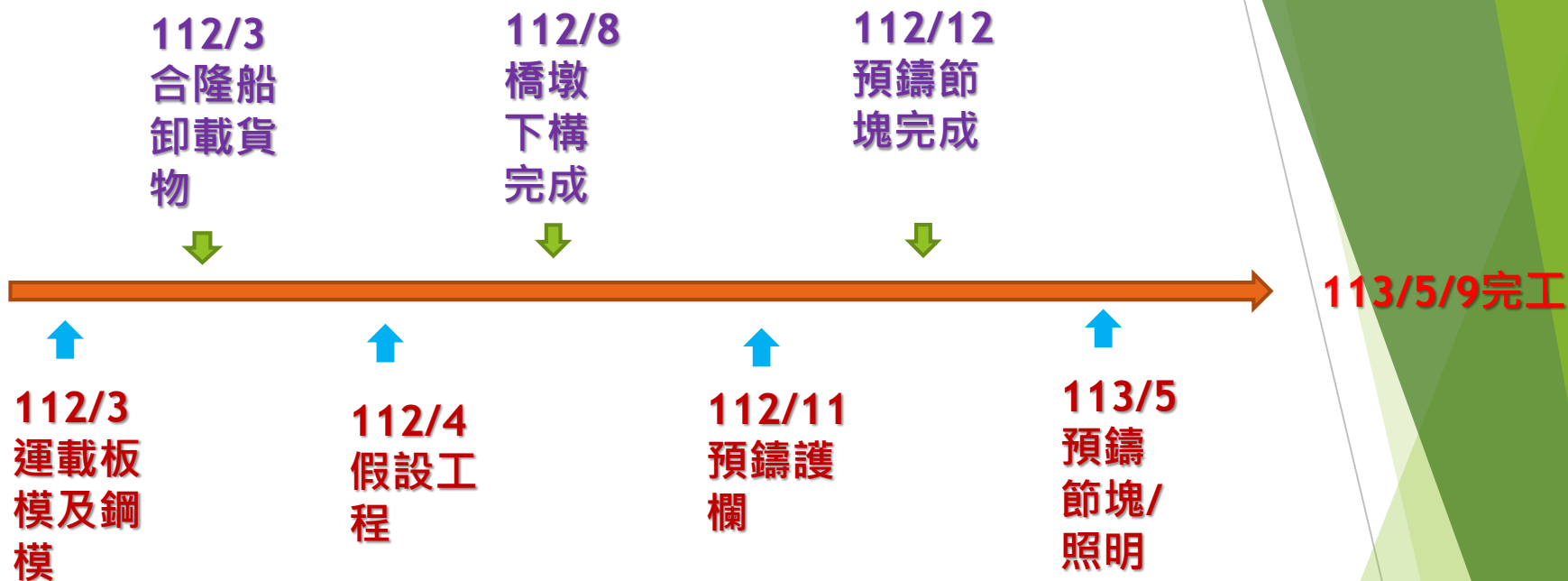


連江縣政府

施工規劃

及

未來期望



北竿鄉塘后 道道路工程

連江縣北竿鄉塘岐村及后沃村

契約金額：2 億 9 仟 1 百萬

開工日期：109年 9月21日

預定完工：113年 1月 9日

預定進度：39.4568%

實際進度：37.7855%


現場施工項目：

橋台基礎施工

橋墩基礎鋼板樁打設及開挖



設計及監造單位

 **建業工程顧問有限公司**
Genyeh Engineering Consultant Co., Ltd.

監造技師：王大衡 技師



營造廠商

泰赫頂級營造股份有限公司

工地主任：呂金童



遭遇困難

及

解決對策

1. 過年後施工人員不足 (6 ~ 7 人)
2. 施工材料廠商無法配合趕工
(環氧樹脂塗佈鋼筋加工廠商)
3. 物資運送不易及緩慢 (船期以民生物資為主)

1. 加派工班及增加外勞 (12 人 持續增加中)
2. 更換施作廠商配合替代方案
(鍍鋅鋼筋加工廠商) **112年2月底已解決**
3. 配合船運時間調整作業及協調船東家加開航班

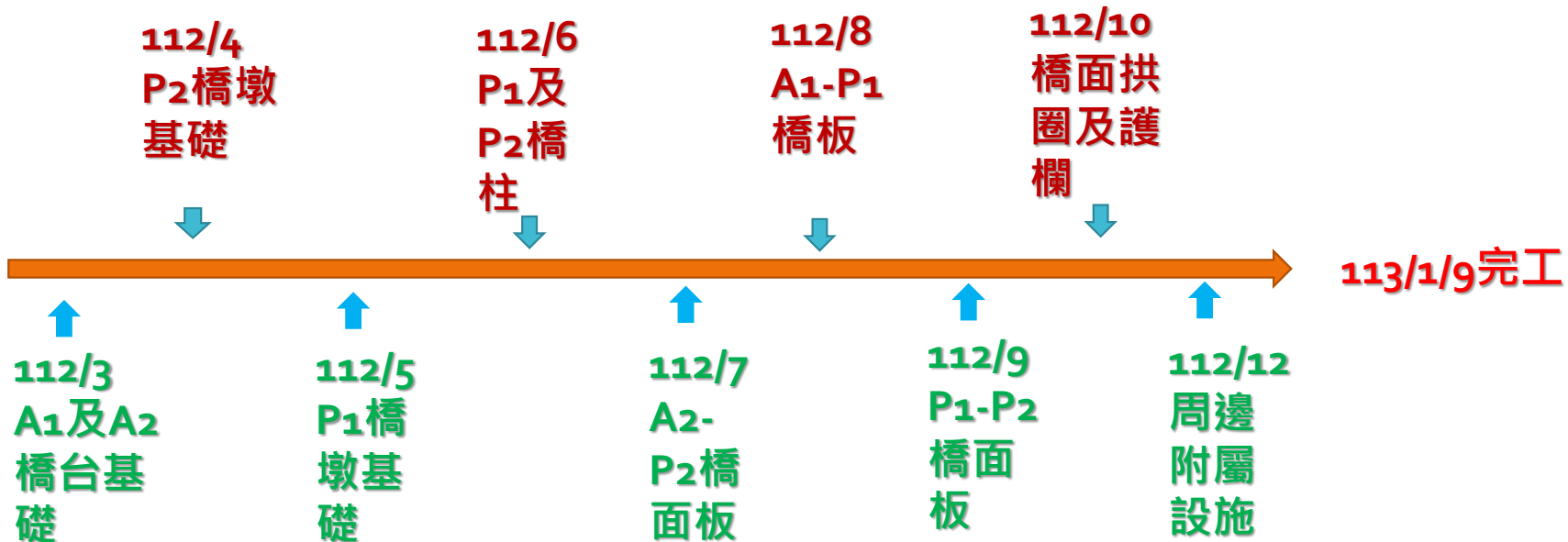
112年3月10日材料已陸續進場



施工規劃

及

年度里程碑





報告完畢

請多指教



民政處北竿鄉政簡報

報告人：曾處長玉花

時間：112年3月21日



大綱：

- 一、連江縣北竿鄉
第二納骨堂暨樹葬園區興建工程計畫
- 二、北竿鄉靶場遷建案進度



連江縣北竿鄉第二納骨堂暨樹葬園區興建工程計畫

一、連江縣北竿鄉公墓及納骨堂現況

鄉別	骨骸櫃			骨灰櫃			墓基			冰櫃數量
	總數量	已使用	尚未使用	總數量	已使用	尚未使用	總數量	已使用	尚未使用	
北竿鄉	573	469	104	144	49	95	113	41	72	5櫃

北竿鄉舊有納骨堂於民國83年興建完成，塔內規劃骨骸櫃 573座、骨灰罈櫃 144 座，截至 111年 12月止骨骸櫃剩104 座，骨灰罈櫃剩95 座，北竿公墓墓基總數113座至111年12月墓基剩72座。內政部針對增設土葬區及擴增墓基區土地取得均不予補助，目前殯葬政策以環保自然葬為主。

連江縣北竿鄉第二納骨堂暨樹葬園區興建工程計畫

二、連江縣北竿鄉第二納骨堂暨樹葬園區興建工程計畫

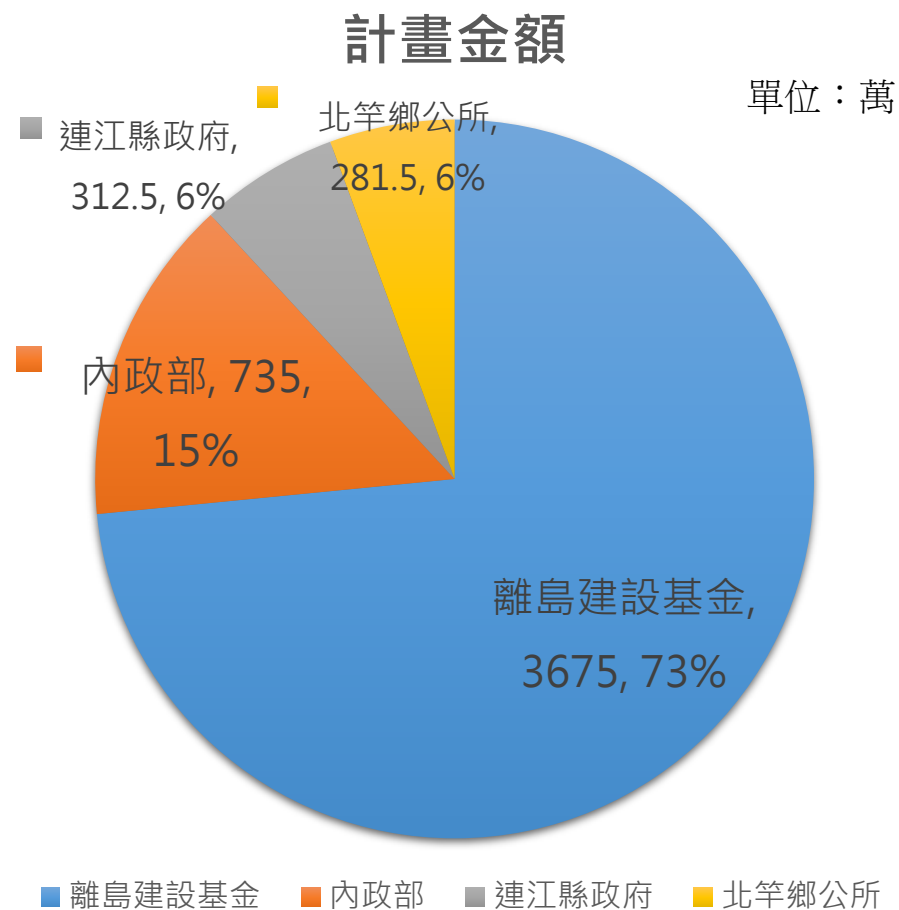
為解決當地納骨堂飽和以及落實中央環保自然葬政策，本計畫除興建第二納骨堂主體工程外，另規劃設置樹葬園區，計畫分為三期：

一期計畫，北竿鄉樹葬園區邊坡治理及水土保持工程。(119萬6,110元，已執行完畢)

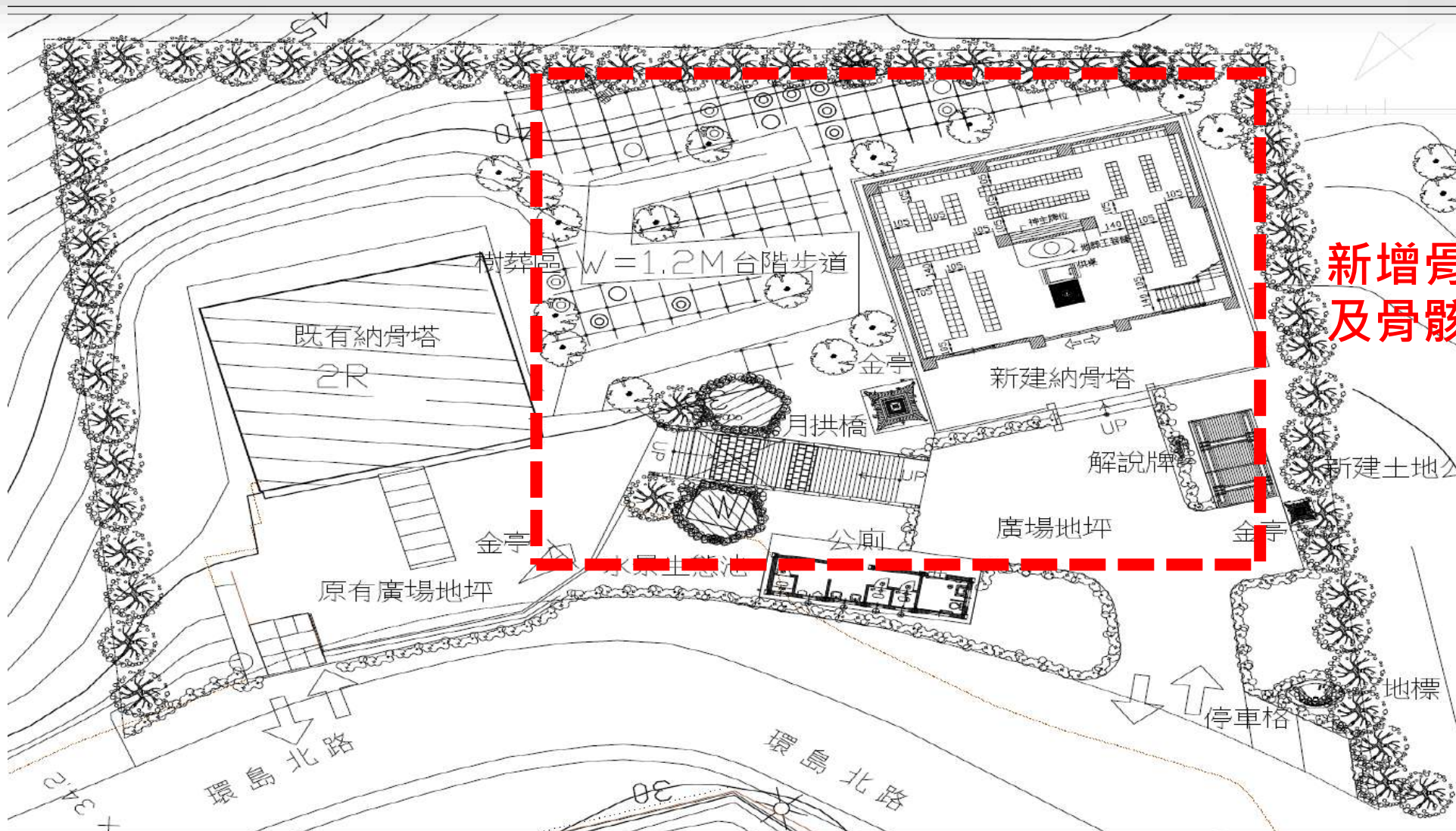
二期計畫，北竿鄉第二納骨堂基地整治工程。(279萬3,414元，已執行完畢)

三期計畫，北竿鄉第二納骨堂主體工程。(4,603萬9,948元，預計六月完工)

國發會補助五期綜建-「連江縣北竿鄉第二納骨堂暨樹葬園區興建工程計畫」，計畫總金額為 **5,004** 萬元。



連江縣北竿鄉第二納骨堂暨樹葬園區興建工程計畫



**新增骨灰櫃351座
及骨骸櫃160座**

現況地形圖	北竿鄉公所	圖號	03 12	監造	主管
繪圖	日期	比例尺	縮圖	設計	審定
設計	日期	比例尺	縮圖	核准	主管

連江縣北竿鄉第二納骨堂暨樹葬園區興建工程計畫

目前工程執行進度：

「北竿鄉第二納骨堂主體工程」截至112年2月26日，預定進度70.02%，實際進度73.82%，進度超前3.8%，目前已完成建物主體，目前進行室內地磚、油漆、粉刷、屋頂瓦鋪設，衛浴設備安裝及骨灰櫃安裝，後續施作室內天花板、門窗收邊、戶外工程。工程預定今年六月底完工報內政部結案。



北竿鄉靶場遷建案

二、北竿塘岐靶場遷建案-大事紀

日期	簡要概況
109年6月30日	連江縣議會第7屆第3次定期大會周議員瑞國及陳議員玉發聯合提議「建請爭取推動北竿塘岐靶場遷移」
109年7月2日	本府依議會提案函文馬防部，將推動北竿塘岐靶場遷移1案，納入評估。
109年7月20日	馬防部函復本府「爭取推動北竿鄉塘岐靶場遷移」案，依「國軍營區設施拆建處理原則」，以「代拆代建，先建後拆，帳籍清楚」作法。
109年12月22日	立法委員陳雪生國會辦公室，邀國防部於立法院召開「馬祖北竿塘岐靶場遷移案」協商會議，會議結論： 一 請軍備局盤點馬祖北竿地區軍方所屬土地，提出適合土地以供北竿靶場遷建之用。 二 國防部相關單位在北竿靶場遷移預定地選定後，應於110年1月底前辦理北竿靶場遷建現勘。 三 請國防部於3個月內擬訂北竿靶場遷建計畫，並依期程落實。 四 有鑑於北竿中山國中將於112年遷建完成，國防部等相關單位應即刻放動北竿靶場遷建工作，以配合中山國中遷建，完成北竿靶場遷建。
110年2月25日	陸總部函文辦理情形：馬防部110年1月20日辦理靶場遷移選址會勘，經檢討目前北竿無適當土地可供塘岐靶場遷移，故無遷移規劃，若地方確有需求，建議由縣府採「代拆代建，先建後拆」方式辦理。
110年8月25日	函文立法委員陳雪生國會辦公室，建請其協調國防部配合辦理北竿靶場遷移案及納編遷建經費2億元。
110年12月23日	馬防部函文「北竿塘岐靶場」遷移案說明： 一 於9月25日及10月15日由指揮官、北高大隊長及北竿鄉鄉長對大沃山及坂山，實施現勘，惟2處週邊土地，因產權未定應由縣府及地方里民達成共識後，再執行後續靶場設計規劃等相關事宜。 二 待縣府與地方協定靶場用地及籌措靶場遷移經費後，本部秉持「代拆代建，先建後拆」等原則，針對靶場遷移用地擬初步設計規劃。

北竿鄉靶場遷建案

二、北竿塘岐靶場遷建案-大事紀

111年1月11日	立法委員陳雪生國會辦公室，邀國防部、縣政府、縣議會、北竿鄉公所及鄉代會於立法院召開「馬祖北竿塘岐靶場遷移案」協調會議，會議結論： 一 為北竿地區建設及經濟發展，陸軍司令部原則同意北竿塘岐靶場遷移。 二 鑑於北竿地區靶場場址選址困難及靶場周遭住戶居住品質及安全考量，請優先評估異地打靶之可行性。 三 未來北竿靶場選址應善與地方溝，並研議適當配套措施。 四 未來靶場建置應朝向觀光靶場等多元化方向規劃。 五 北竿塘岐靶場遷建案， <u>軍方應自行編列經費支應</u> 。
111年5月23日	北竿鄉民代表會第11屆第7次定期大會代表提案「請積極爭取塘岐靶場遷移案」。
111年8月1日	函復鄉公所依實際需求，先行召集公聽會，整合凝聚廣納民意共識後，函復本府轉陳國防部辦理後續遷建事宜。
111年8月4日	北竿鄉民代表會第11屆第7次定期大會代表提案「請積極爭取塘岐靶場遷移案」，請持續向馬防部爭取提前規另覓場所。
111年11月1日	立法委員陳雪生於立法院會施政報告總質詢中向行政院長、國防部長提出靶場遷移案質詢，要求國防部2年內靶場設法遷移。
111年11月11日	督促公所針對塘岐靶場遷移案，儘速召開公聽會，整合凝聚廣納民意共識後，函報本府轉陳國防部辦理後續遷建相關事宜。
111年12月7日	函復鄉公所依實際需求，召集公聽會整合凝聚廣納民意共識，戮力達成廣大鄉親殷切之期盼為宜。並告知本府工務處亦配合現行靶場範圍做都市計劃用途變更目，納入都市計畫6期滾動通盤檢討。
112年2月16日	民政處長及科長赴北竿鄉公拜會吳金平鄉長及鄉代會林加友主席，討論北竿靶場預定地事宜，並至風山現勘。

北竿鄉靶場遷建案

二、北竿塘岐靶場遷建案。

北竿塘岐靶場鄰近北竿運動場、衛生所、社福大樓、塘岐國小及遷建中的中山國中。

北竿社福大樓為公托中心二、三樓為長照2.0據點及身心障礙者小作手場域，北竿衛生所則為北竿唯一醫療院所，靶場射擊訓練嚴重影響軍民就醫、長者照護及嬰幼兒安全，不僅影響學生民眾安全也不利北竿鄉整體發展。

戰地政務已經終止30年，為讓塘岐村精華地段完整發展，本府多次與陳立委向國防部單位協商，國防部檢討後均已「目前北竿無適當土地可供塘岐靶場遷移，故無遷移規劃」，故現行作法係北竿鄉內部先取得鄉親共識新靶場預定地在何處。內部共識形成後，再報本府與議員討論後向馬防部辦理現地會勘。



北竿鄉靶場遷建案

目前執行情形：

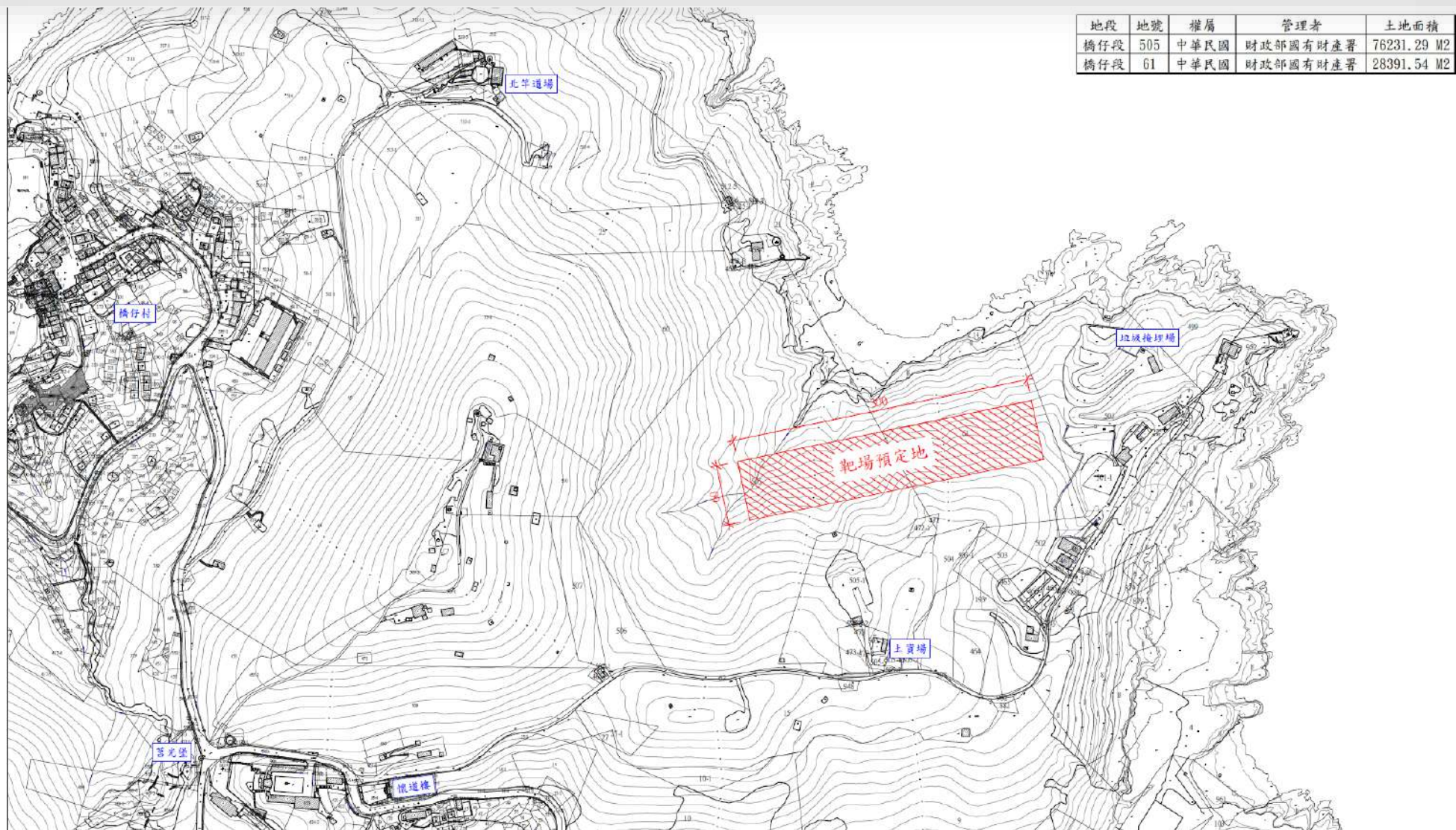
本處於2月16日赴北竿鄉公所拜會吳鄉長及林主席，目前鄉親反彈較小的適宜遷移地應為北竿風山(橋仔505及61地號處)，公所端將與橋仔村長及村民們溝通，取得鄉親共識後再報縣府。鄉公所已於3月6日先請顧問公司對風山設置靶場做套圖。

後續待鄉親對**靶場預定地取得共識後**，本府將與軍方溝通，儘速進行靶場遷建案。

工務處亦配合將現行靶場範圍做都市計劃用途變更，納入都市計畫滾動通盤檢討。



北竿鄉靶場遷建案



圖片來源：北竿鄉公所

簡報完畢 敬請指教



北竿橋仔漁業展示館規劃評估

主要工作項目

- (一)橋仔漁展館-1F生態保育展示場基礎建置。
- (二)橋仔漁展館-1F生態保育展示場維護管理。
- (三)橋仔漁展館-2F傳統漁具展示場後續規劃。

(一)橋仔漁展館-1F生態保育展示場基礎建置(33坪)

場域規劃(一樓):

經去年(110年)由海保署核定補助140萬，進行橋仔漁展館1F生態展示場域基礎建置，主要工項為將歷年來馬祖累積之珍貴鳥類標本進行妥善保存，建置防潮恆濕展示櫃以利標本保存的同時能發揮其教育展示之功能。



(一)橋仔漁展館-1F生態保育展示場基礎建置(33坪)

場域規劃(一樓):

將舊有燕鷗、梅花鹿、雌光螢背板進行重新改版，並設置兩台65吋電視用於撥放燕鷗繁殖島嶼的即時直播及相關生態影片撥放，並建置兩座獨立音響，以增進遊客對燕鷗、梅花鹿等保育的體驗。



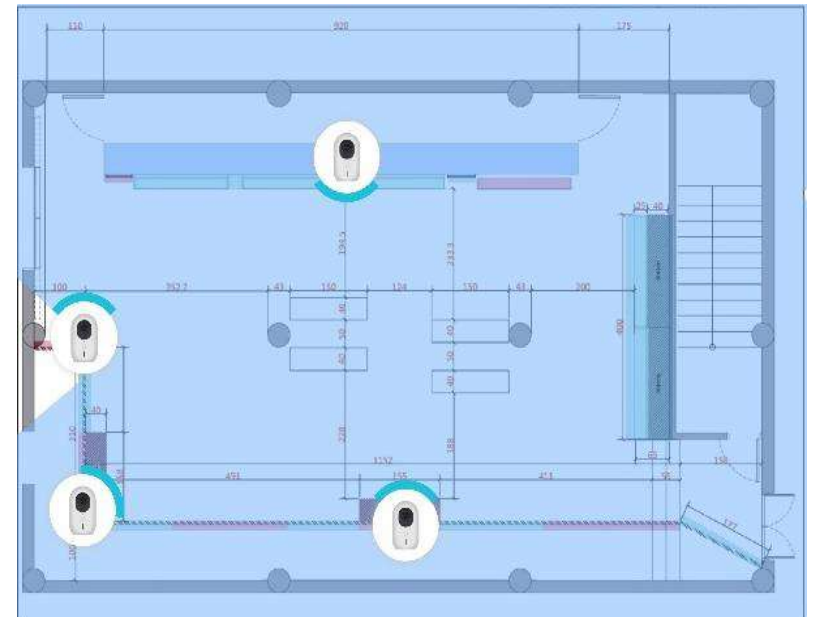
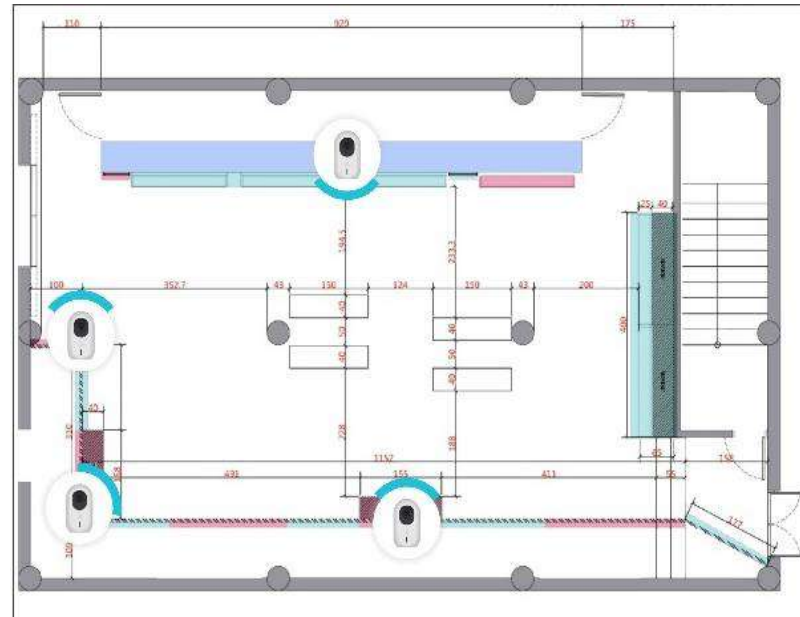
(一)橋仔漁展館-1F生態保育展示場基礎建置



(二)橋仔漁展館-1F生態保育展示場維護管理

場域規劃(一樓):

預計規劃一樓各處加裝監視器，以利設備安全及線上控管直播影片，在一樓大門口及二樓往一樓入口加裝計數器，以計算拜訪人次方便日後統計



(二)橋仔漁展館-1F生態保育展示場維護管理

場域規劃(一樓):

將原設置在橋仔老人活動中心鐵尖島-僑仔之微波訊號傳輸設備遷移至僑仔漁業展示館。



(二)橋仔漁展館-2F傳統漁具展示場後續規劃(33坪)

場域規劃(二樓):

已進行展場燈具更換，目前為傳統漁具、文物等保留及展示場域，後續視經費及文化處討論後再行規劃。





Thank you

中山國中遷校計畫



教育處

歷程



爭取



規劃設計



工程招標



因應對策

1

爭取預算



108.06.17
教育部潘文忠部長 視導 (現)中山國民中學

連江縣立中山國民中學遷校計畫書



連江縣政府教育處
中華民國 108 年 7 月 31 日

108.07.13
遷校計畫書函報教育部

1

爭取預算

檔 號：108/0331
保存年限：05年

連江縣政府

受文者：連江縣立中山國民中學等

發文日期：中華民國108年10月15日
發文字號：府教國字第1080040255號
速別：普通件
密等及解密條件或保密期限：
附件：如說明六

主旨：教育部補助貴校「108年度充實設施設備-遷校計畫」經費一案，詳如說明，請查照。

說明：

- 一、依據教育部108年9月25日臺教授國部字第1080098647號函辦理。
- 二、為改善學校教學環境，本案以專案計畫性質暨撙節經費為原則，教育部同意核定旨案規劃設計經費新臺幣（以下同）360萬元，部分補助324萬元（補助比率90%），本府補助36萬元（補助比例：10%），補助經費採一次撥付。另考量校園整體規劃，請併同行政院一般性補助款指定辦理國中小老舊校舍整建計畫辦理之2棟校舍執行規劃設計作業。

108.09.25

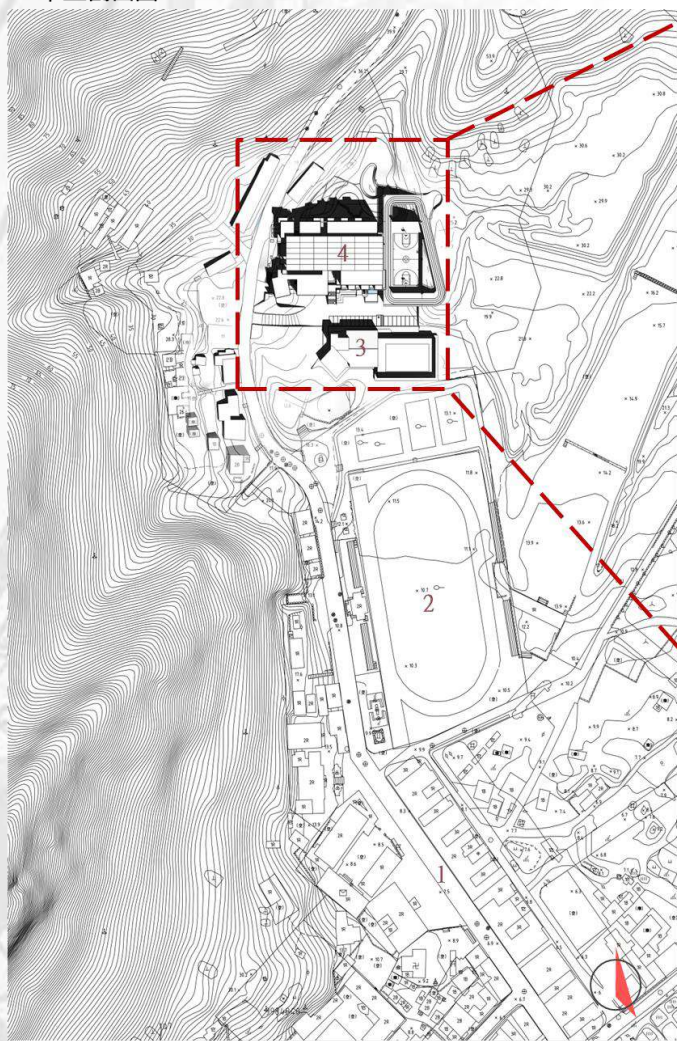
教育部核定補助規劃設計費324萬元



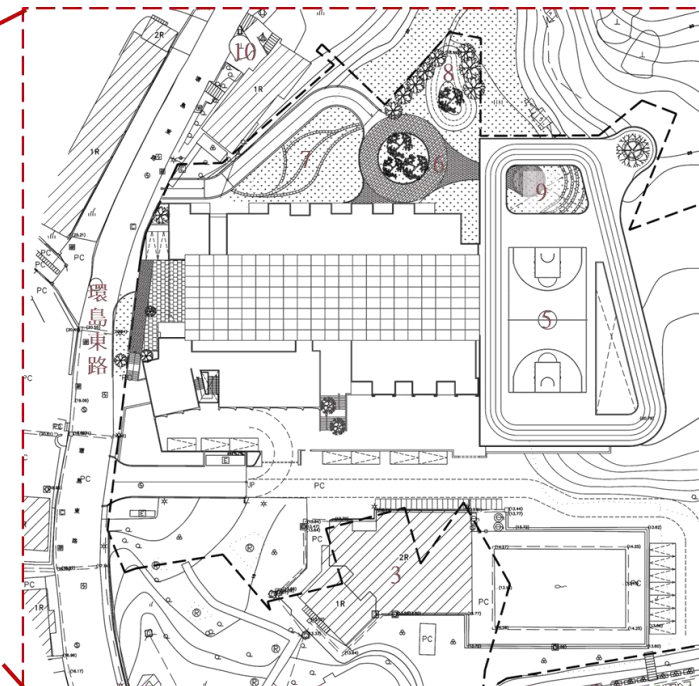
108.12.09

教育處、北竿鄉公所達成遷校基地共識：
拆除現有羽球場、網球場

4.1 平立剖面圖



全區配置圖



1. 塘岐村
2. 北竿綜合體育場
3. 北竿綜合體育館
4. 本案
5. 風雨球場/跑道
6. 戶外景觀區
7. 生態教學區
8. 景觀貯集池
9. 戶外教學區
10. 楊公八史法師昇天圖紀念區





招標歷程 (3億 → 3億5,700萬 → 4億6,500萬)

1

110年：共計流標10次

6月追加經費至3億5,700萬元後流標6次，續修正估驗計價期程及履約期限，重行辦理4次招標公告，仍無廠商投標流標。

2

111年：共計流標10次

5月追加經費至4億6,500萬元後流標4次，8月辦理流標檢討會，完成圖說、預算、招標文件修正調整，9-11月重新辦理6次招標公告，仍無廠商投標流標。

招標歷程 (3億 → 3億5,700萬 → 4億6,500萬)

1

112年：已流標2次

112年1月7日第2次辦理廠商說明會，
1月16日第1次上網公告招標，
2月17日第2次上網公告招標，
2次皆無廠商投標。

2

目前辦理情形：3月6日第3次上網公告招標
3月14日截標
3月15日開標

積極邀標

檢討預算

COVID19疫情
塞港停工，工程原物料大漲

教育部同意追加7仟2,500萬元
縣府追加7仟2,500萬元

檢討工期

COVID19疫情
跨國(境)移動停止，大缺工

延長工期140天(660日曆天至
800日曆天)

未來期許

1

加速竣工，落成安心校園

2

現址利用，提升鄉政發展