



連江縣消防局業務簡報

報告人 局長 曹典鈺

112年1月10日



<https://www.lcfld.gov.tw>

幸福城市宜居馬祖

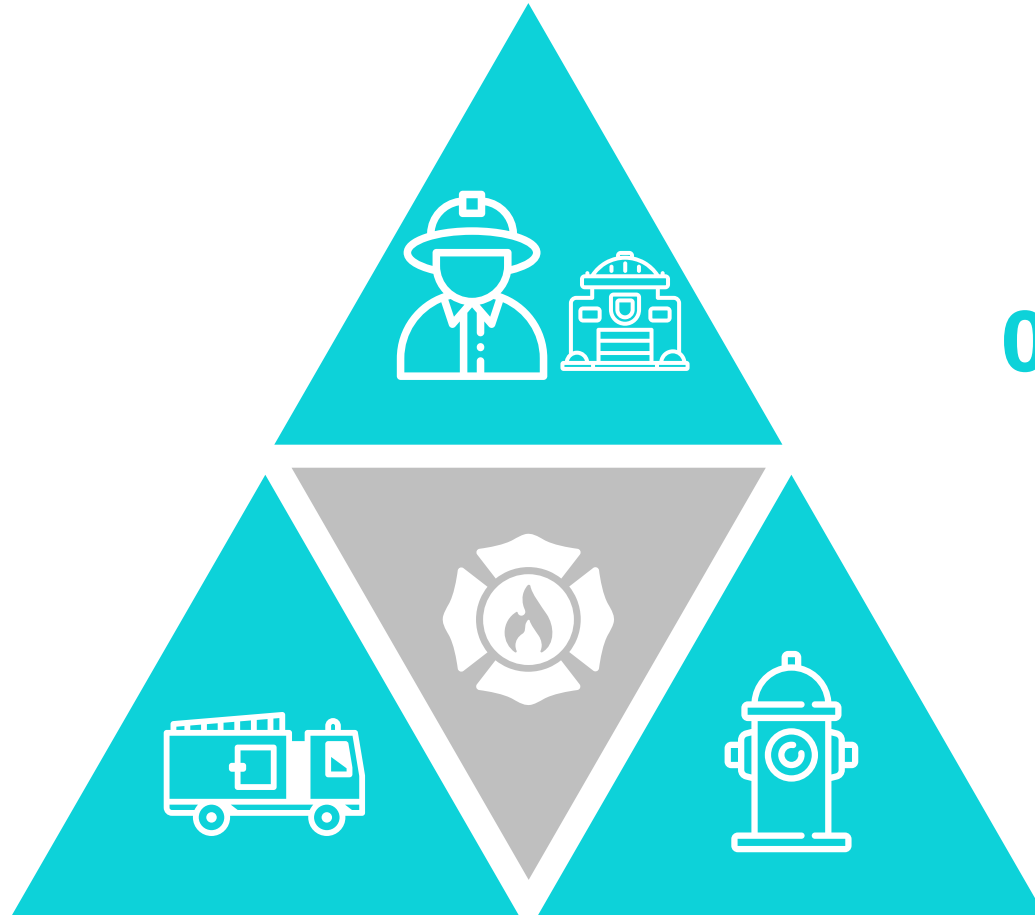
- 消防工作精進措施

- 1 島嶼城市馬祖消防力運用最適性
- 2 強韌馬祖災害防救組織健全運作



島嶼城市馬祖消防力運用最適性

消防力運用



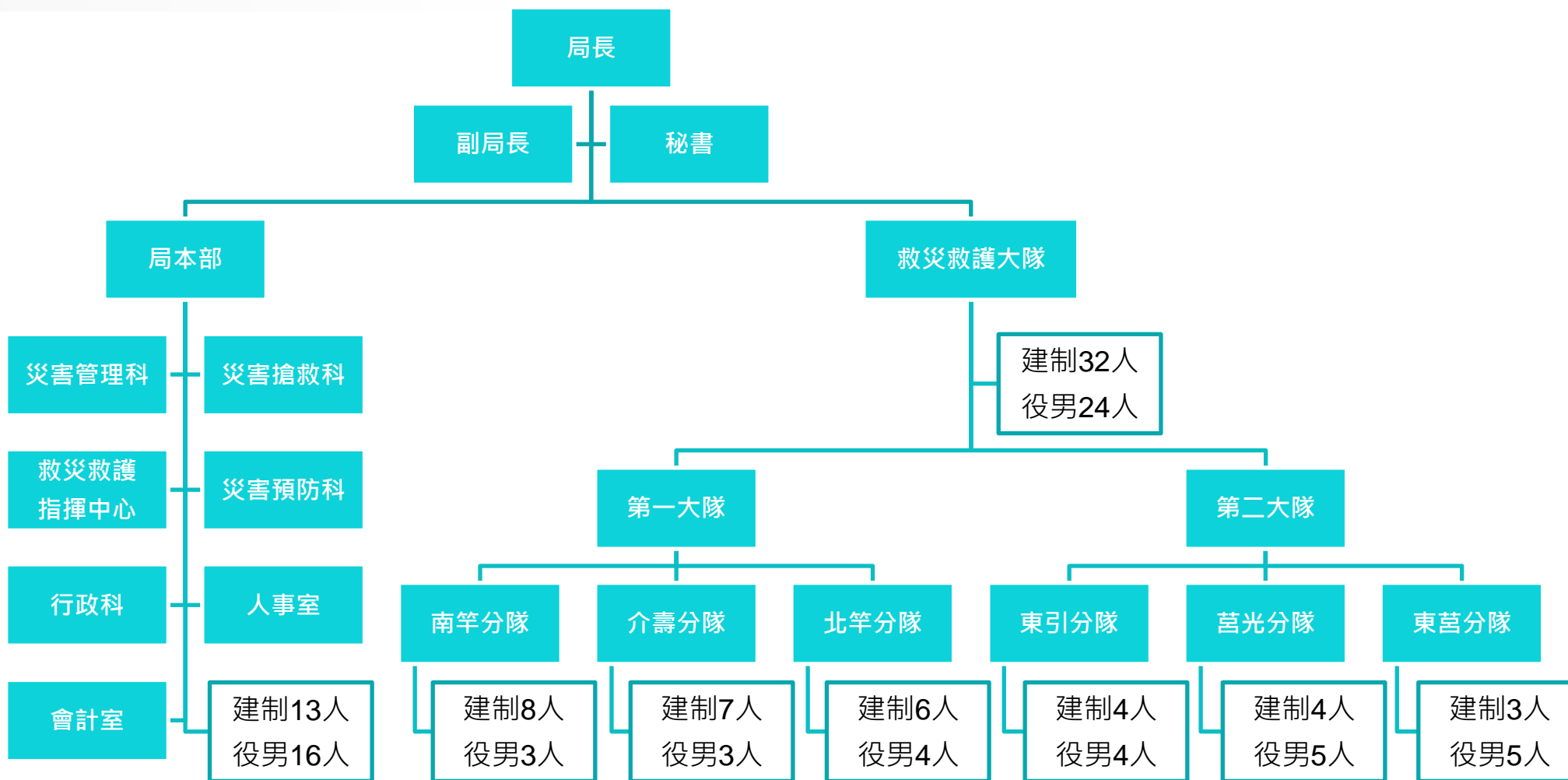
消防力三要素

01 人員及廳舍
充足的人員、嚴格訓練、高昂士氣、短距離含蓋完整的廳舍

02 車輛及裝備
實用的車輛裝備

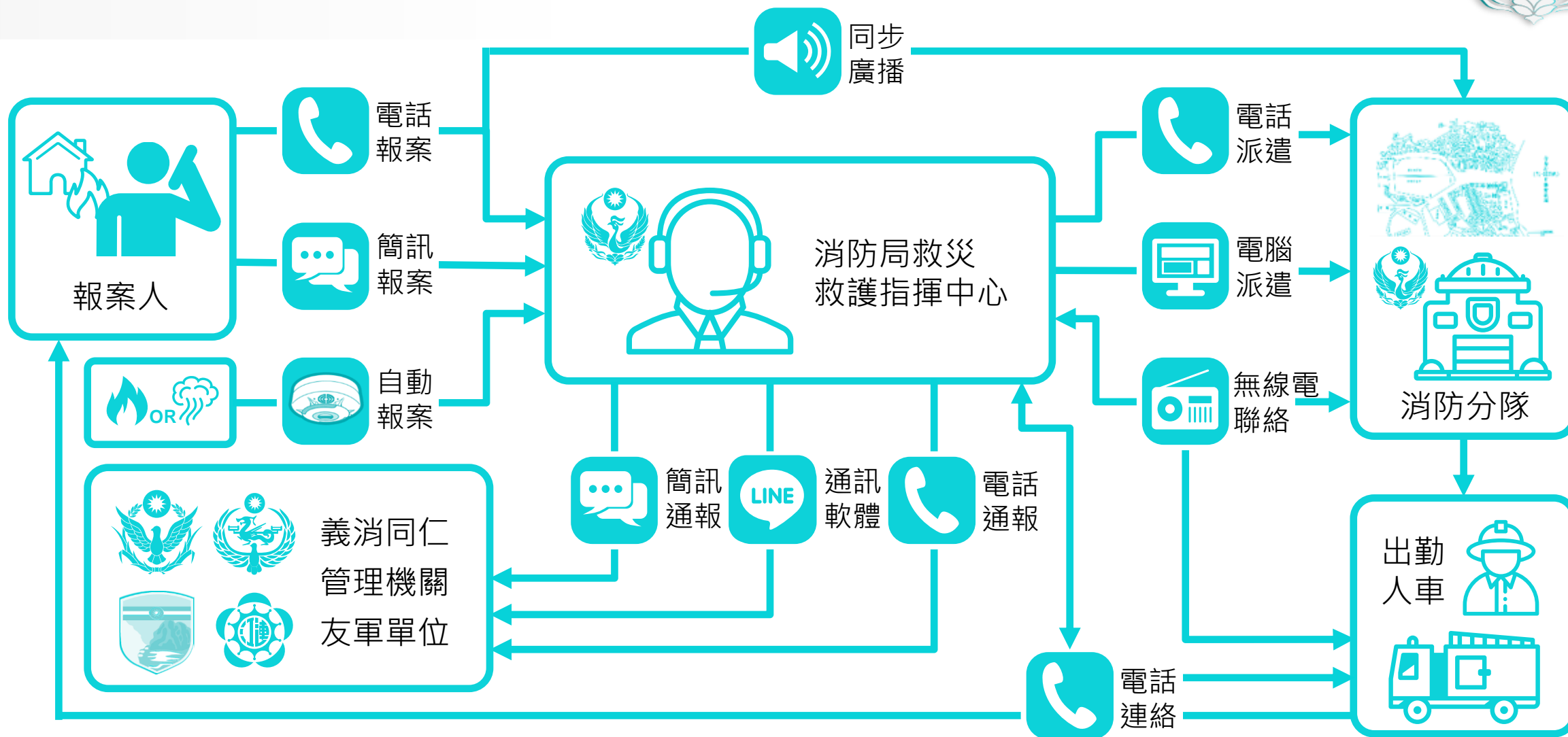
03 水源
水量充足，可快速補充消防車水源的消防栓

連江縣消防局人力結構





連江縣救災救護指揮系統





搶救演練

訓練水源中繼、架梯、
梯上翻牆入室、破壞
入室、佈線包使用，
嫻熟救災技能

專業
訓練

士氣 提振

為同仁慶生及頒贈生日禮金



局長慰勞同仁及役男冬至湯圓



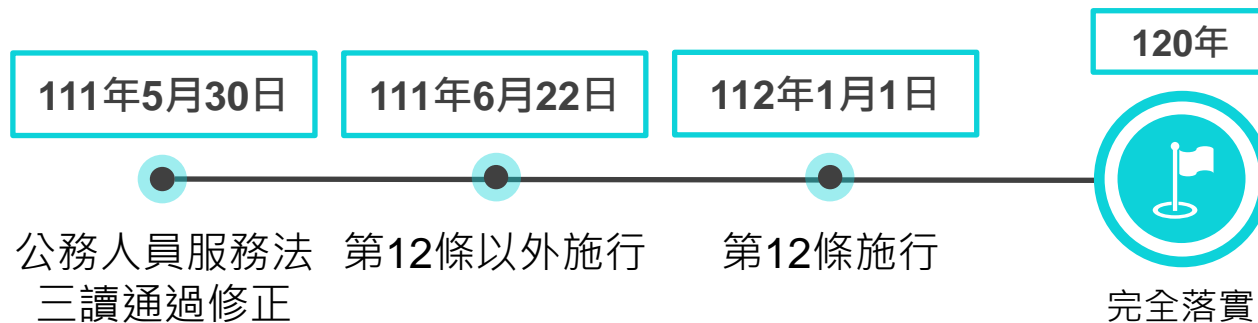


消防員休假制度修訂與人力問題

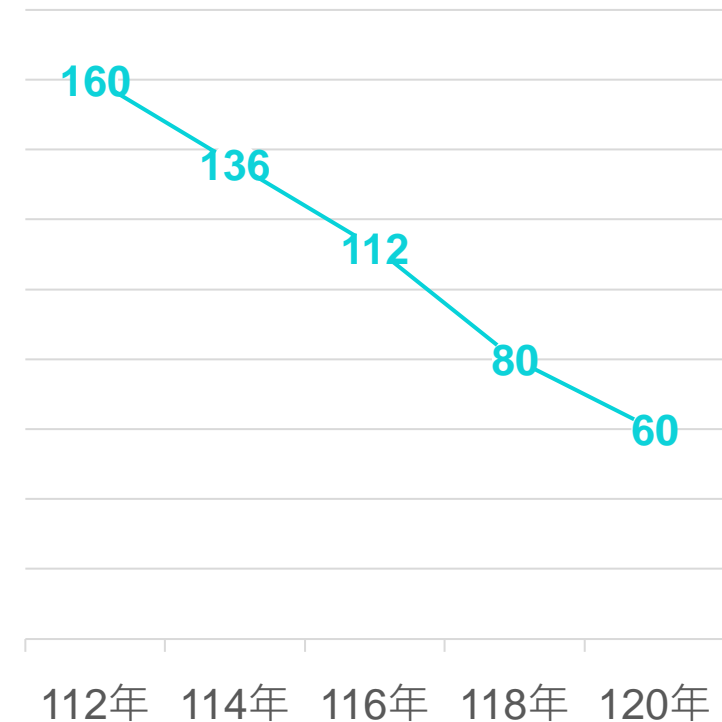
112年起，消防署規定消防人員

- 每月工時不得超過**336**小時
- 每月超時服勤不得超過**160**小時

「每日辦公時數為八小時，每週辦公總時數為四十小時，每週應有二日之休息日...**延長辦公時數，每月不得超過六十小時**...辦公日中應給予適當之連續休息時...輪班制公務員更換班次時，至少應有連續十一小時之休息時間」
——新修正《公務人員服務法》



消防人員超勤時數上限





車輛及裝備

消防車輛保養及檢查

同仁進行例行車輛保養檢查



車輛維修

同仁於台北市消防局
車輛保養廠進行車輛
維修訓練

連江縣消防局消防及救護車配置



南竿分隊	介壽分隊	北竿分隊	東引分隊	莒光分隊	東莒分隊
水箱車 (11) ISUZU	水箱車 (11) ISUZU	水箱車 (11) ISUZU	水箱車 (11) ISUZU	水箱車 (11) Benz	水箱車 (11) ISUZU
水箱車 (12) ISUZU	水箱車 (12) ISUZU	水箱車 (12) Benz	水箱車 (12) MITSUBISHI	水箱車 (12) ISUZU	水箱車 (12) MITSUBISHI
水庫車 (61) Benz	水庫車 (61) Benz	水庫車 (61) Benz	水箱車 (13) ISUZU	水箱車 (13) ISUZU	救護車 (91) Volkswagen
水庫車 (62) Benz	水庫車 (62) Benz	救護車 (91) HYUNDAI	救護車 (91) Volkswagen	水箱車 (15) MITSUBISHI	
救護車 (92) HYUNDAI	救護車 (91) Volkswagen			救護車 (91) Volkswagen	
	救護車 (92) HYUNDAI				

無人機

本局參加消防署無人機競技大賽榮獲全國第六名佳績
並實際投入岸際人命搜尋勤務



救災水資源



185支消防栓

兩吋
16支

箱式消防栓 300L/min

四吋
103支

民生共管 600L/min

六吋
66支

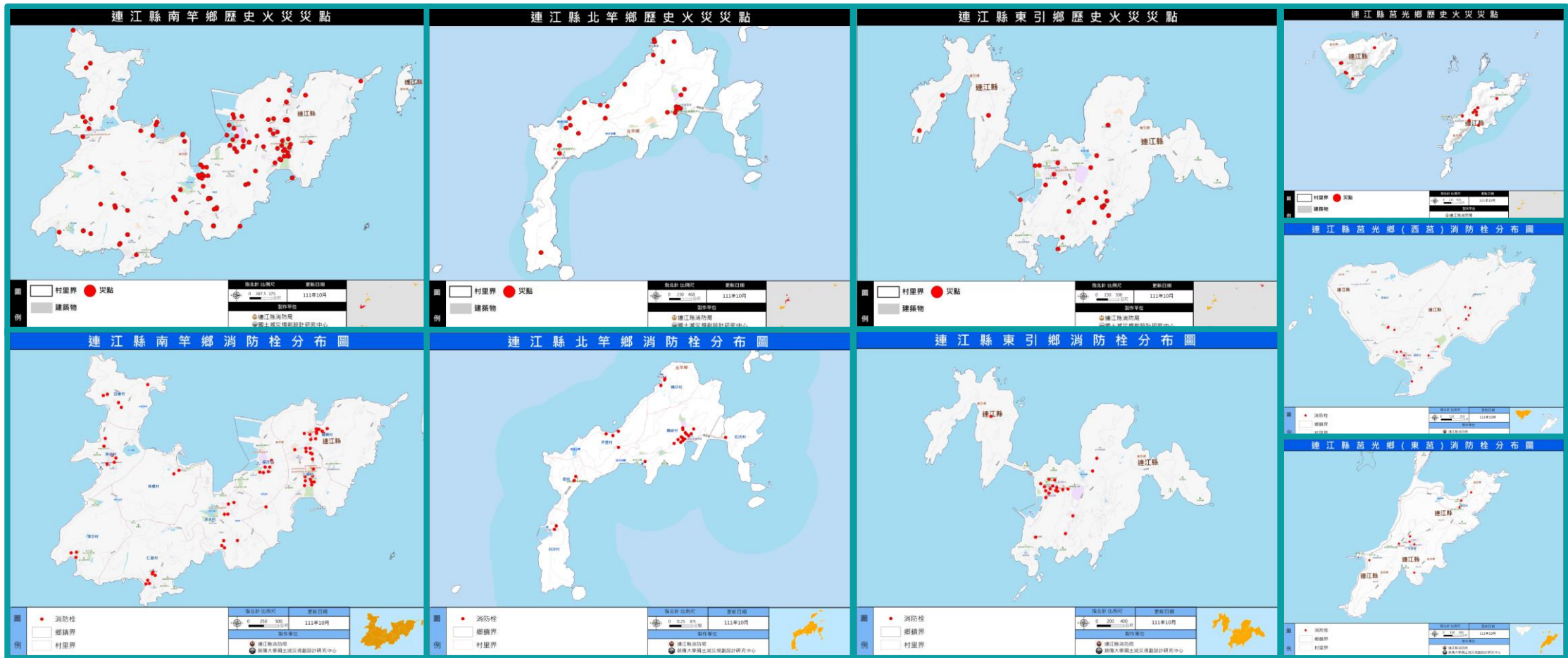
消防專管 1400L/min

設有消防
六吋專管
地區

南竿鄉介壽村、復興村、
福沃村、清水村、馬祖村、
津沙村、仁愛村，北竿鄉
塘岐村，莒光鄉青帆村、
西坵村設有消防專管

南竿鄉珠螺村、四維村，
北竿鄉白沙村、坂里村、
后澳村、橋仔村、芹壁村，
莒光鄉田沃村、大坪村、
福正村，東引鄉中柳村、
樂華村

民生共管
地區



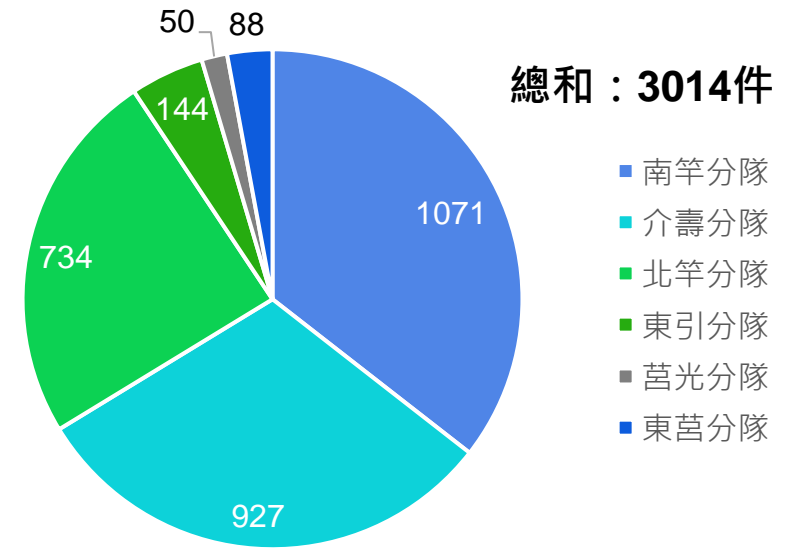
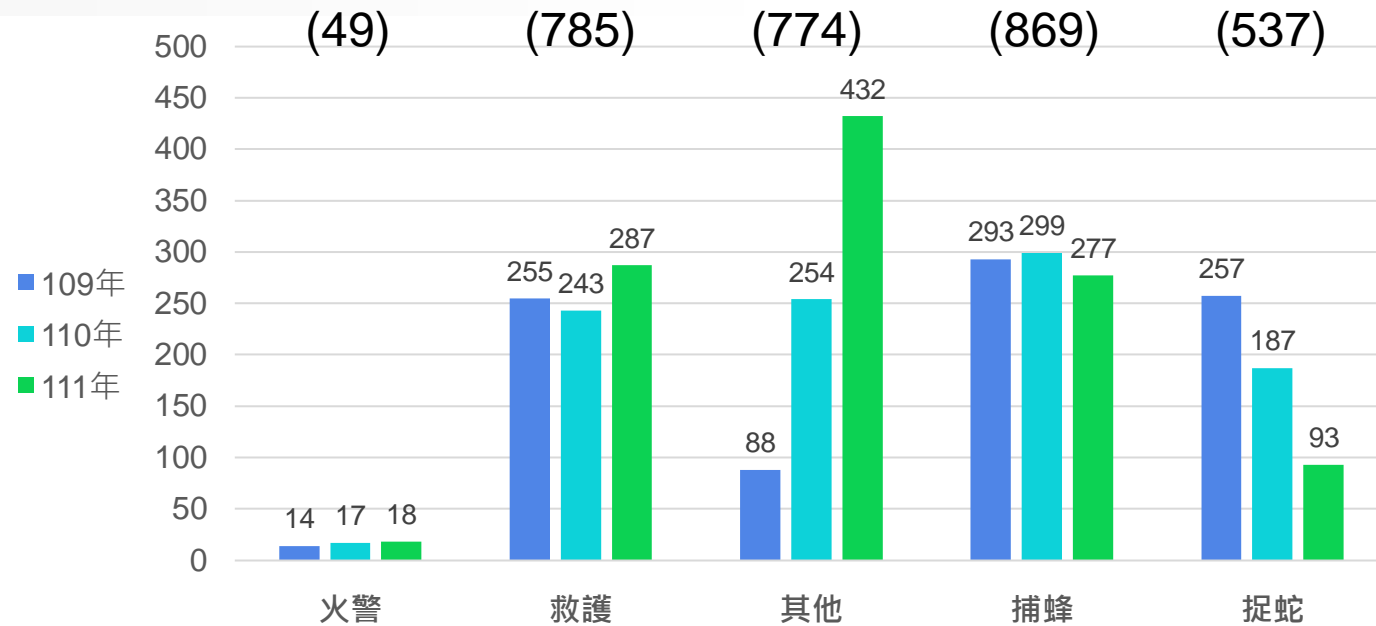
歷史火災點位及消防栓分布



搶救翻車事故



連江縣消防局109-111年案件統計



	109火警	110火警	111火警	109救護	110救護	111救護	109其他	110其他	111其他	109捕蜂	110捕蜂	111捕蜂	109捉蛇	110捉蛇	111捉蛇
南竿分隊	5	1	2	113	96	87	10	28	37	134	132	115	164	107	40
介壽分隊	5	4	7	67	76	94	22	40	229	111	77	76	59	34	26
北竿分隊	1	7	1	47	47	79	30	144	89	45	84	77	29	37	17
東引分隊	0	3	6	15	11	18	18	23	36	0	0	0	2	7	5
莒光分隊	1	0	2	6	6	4	4	4	12	2	1	3	0	2	3
東莒分隊	2	2	0	7	7	5	4	15	29	1	5	6	3	0	2
總計	14	17	18	255	243	287	88	254	432	293	299	277	257	187	93

A large-scale fire at a recycling yard. The sky is filled with thick, orange and yellow smoke and fire. In the foreground, several firefighters in full protective gear are working on a large pile of debris. One firefighter is in the lower left, another is in the middle ground, and a third is further back. A body of water is visible in the background, reflecting the intense light of the fire. The overall scene is one of a major emergency response.

回收場大火搶救

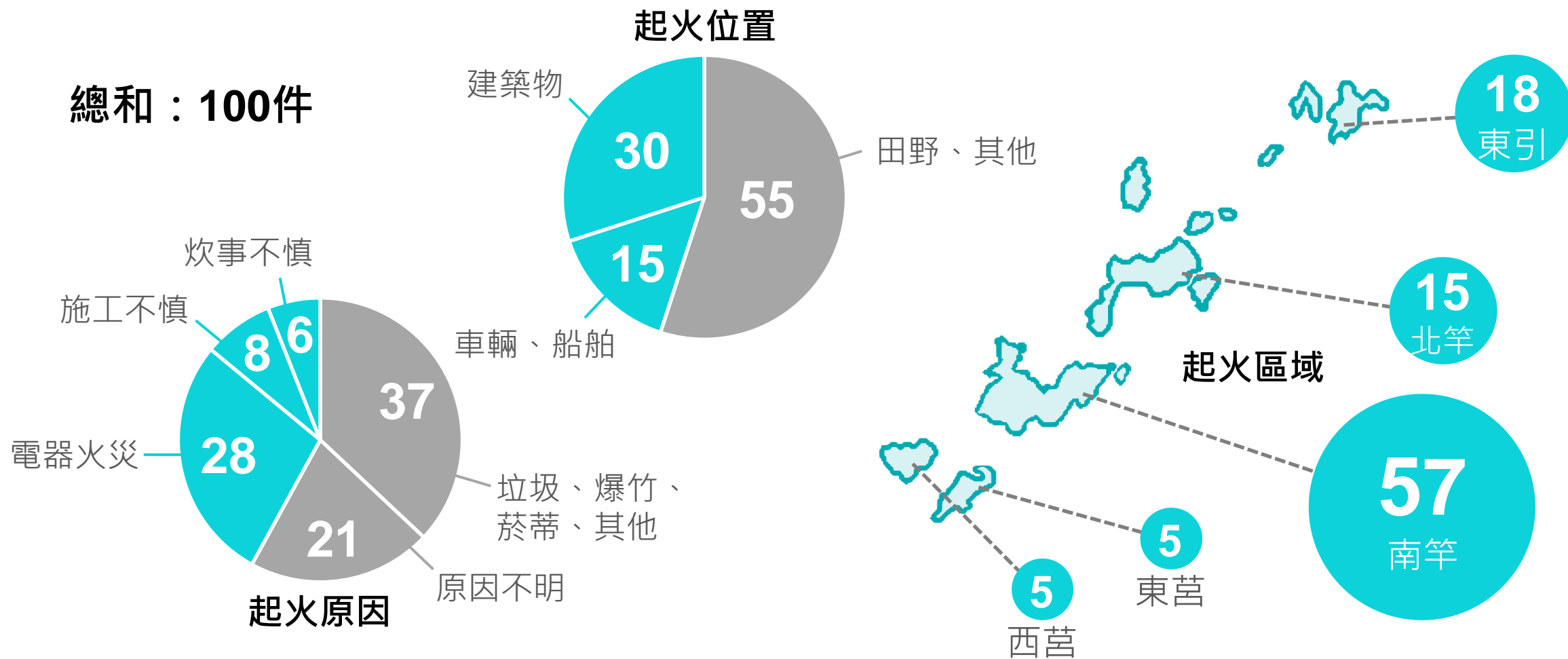
火災搶救

需要充足的人力、裝備、水源





連江縣107-111年(五年)火災統計分析



搶救困難 區域

聚落依山建築

· 坡地起伏者：

復興村、仁愛村、
津沙村、芹壁村、
青帆村等



狹小巷弄消防車 輛無法進入者：

介壽村新、舊街
區、清水村舊街、
復興村、珠螺村、
東引國宅7、12棟

木構房屋風險

本縣聚落保存區：

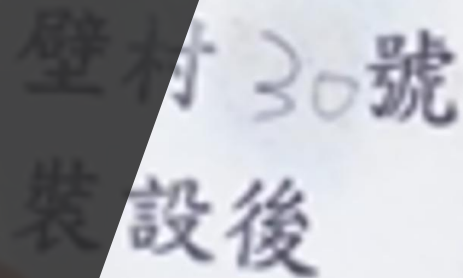
津沙村、芹壁村、福正村

本縣木造房數量(162棟)：

南竿鄉54棟、北竿鄉77棟、
東引鄉1棟、莒光鄉30棟
(西莒13棟、東莒17棟)

連棟木構房屋分佈：

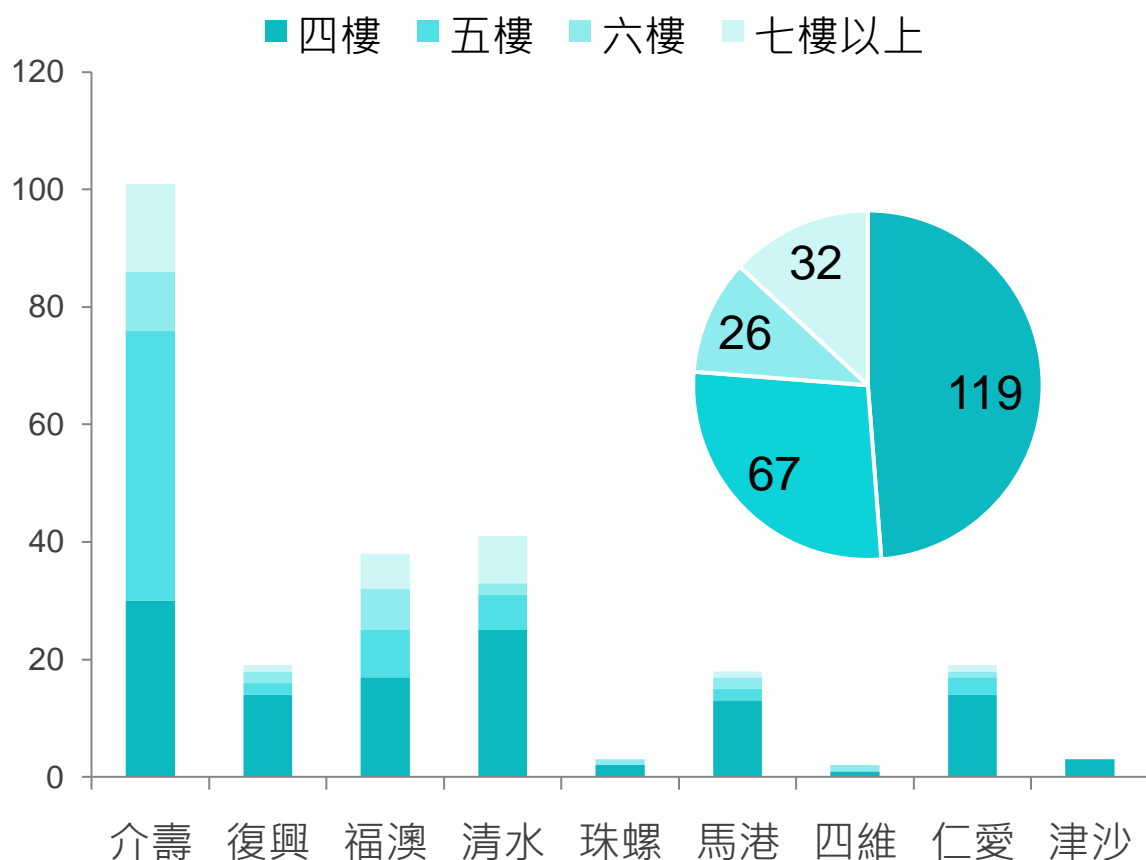
津沙村、仁愛村、福沃村、
復興村、清水村、四維村、
塘岐村、青帆村等15處



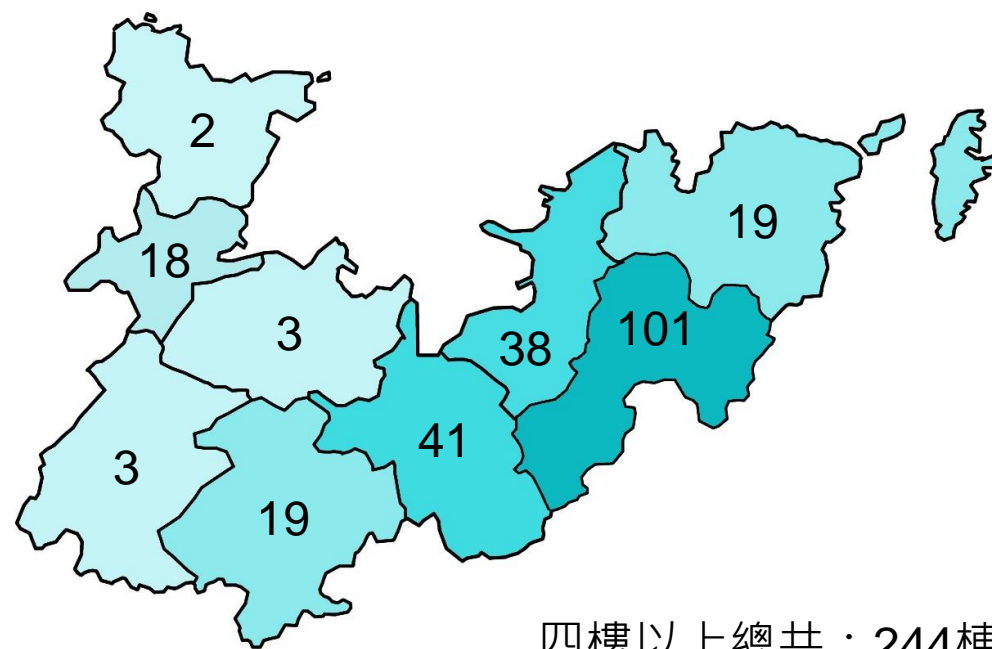
芹壁村 30號
裝設後



南竿鄉高樓層建物分佈



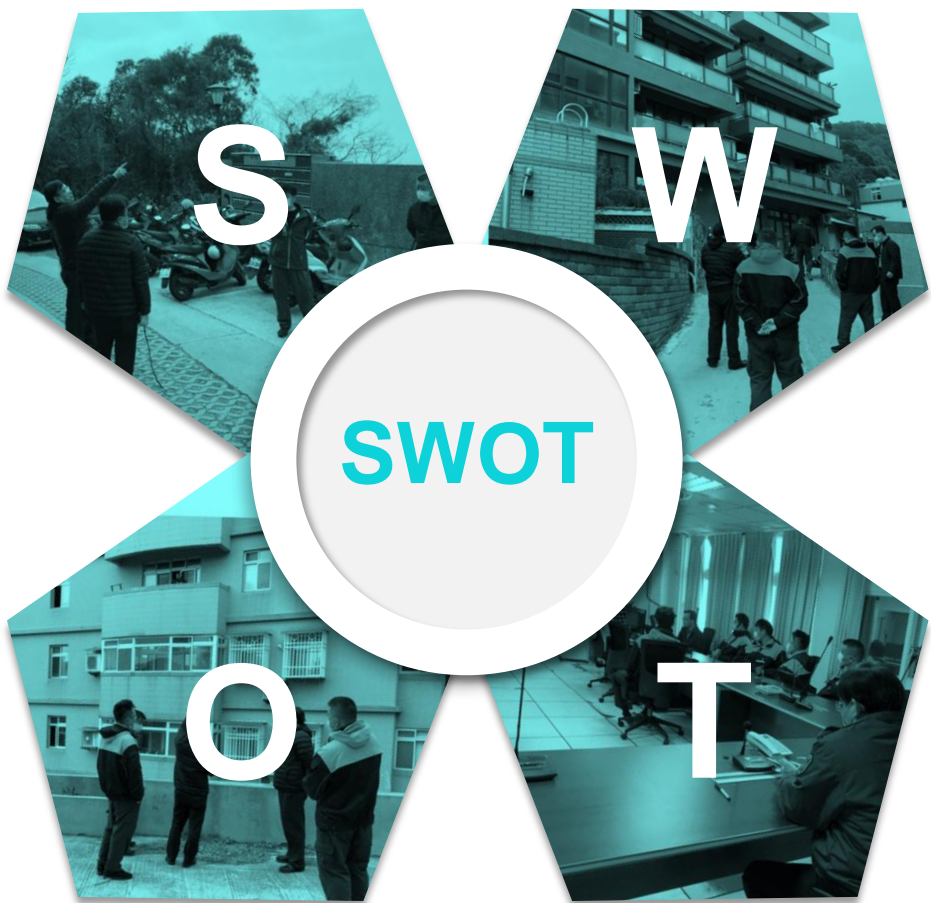
本縣高層建物大多興建於南竿鄉，且主要位於南竿東半區之介壽村、復興村、福沃村及清水村



四樓以上總共：244棟



消防局雲梯車採購計畫



優勢 (S)

1. 內政部消防署研擬納入113-114年「汰換老舊消防車第二期計畫」
2. 因應高樓層建築增加，提升人命救助能力

劣勢 (W)

1. 消防人力不足，每車人力配置十人，每年需增列十人人事費用
2. 雲梯車妥善率不高，維護費用高昂
3. 操作不易失敗率高

機會 (O)

1. 消防人力逐年增加，本局已編修至74人
2. 議會及民意關切支持本局配置雲梯車，提升高樓層居民安全

威脅 (T)

1. 本縣高樓建築多為違章建物，恐造成傷亡
2. 建築物棟距過近使雲梯車無法停放伸梯
3. 暢通消防救災通道易遭民怨

強韌馬祖災害防救組織健全運作

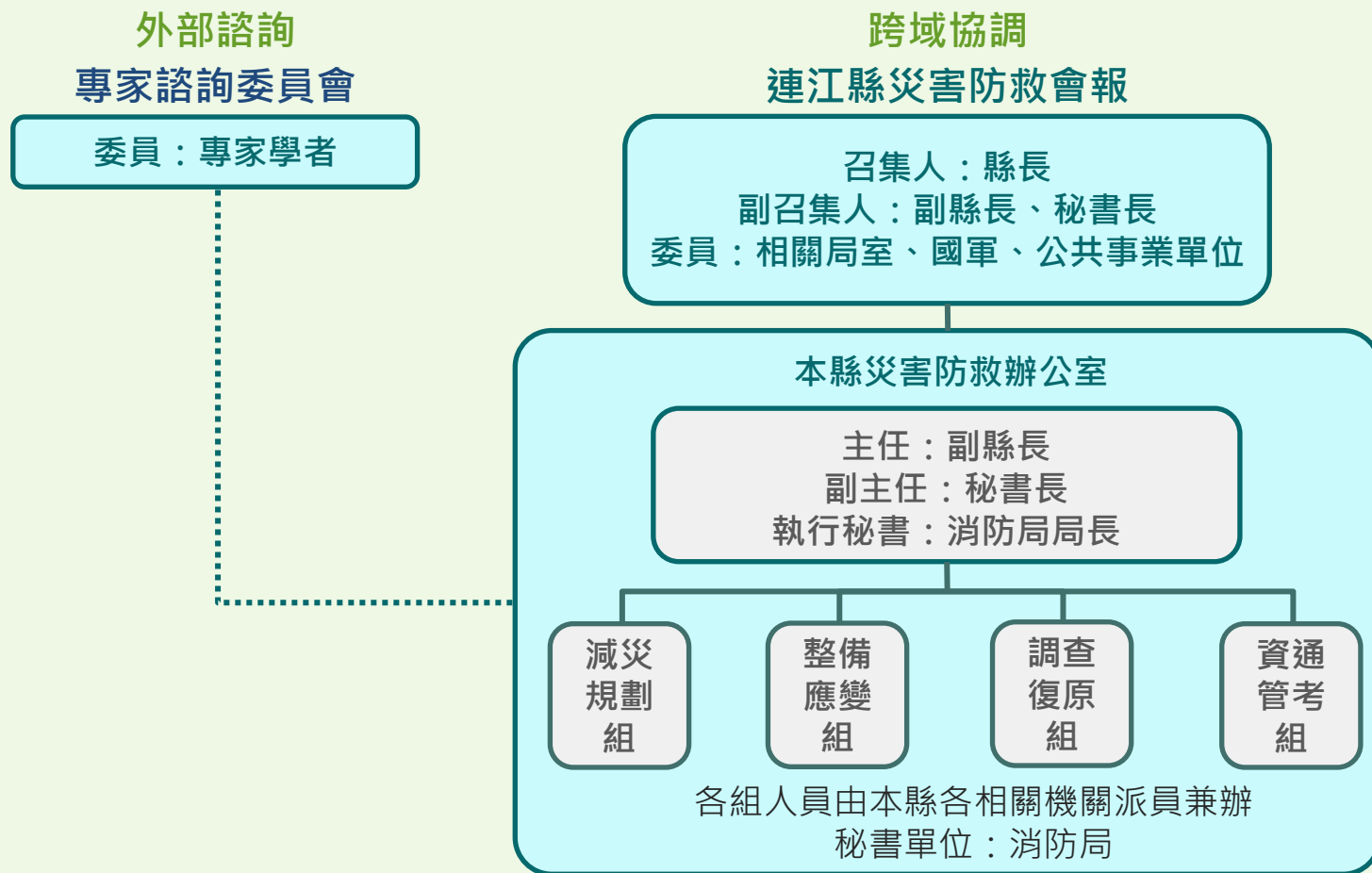


於災害應變中心
召開防颱工作會報

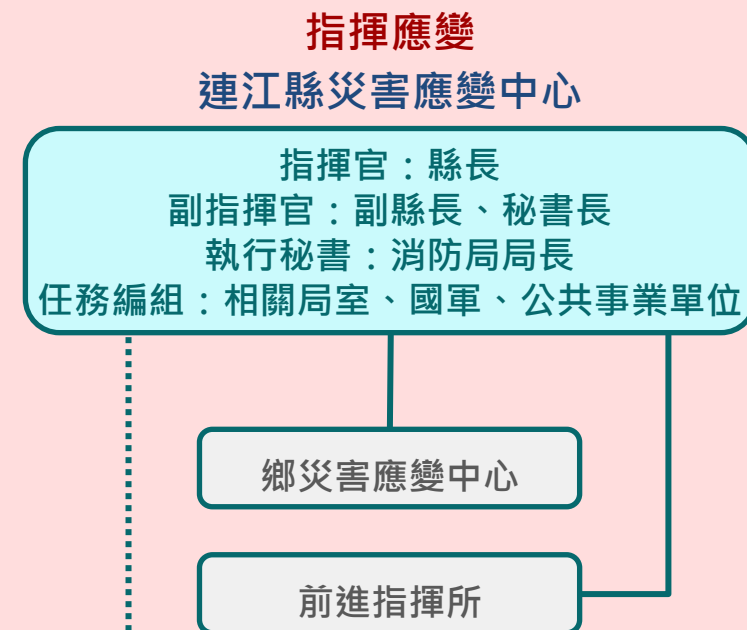


連江縣災害防救體系架構圖

平時

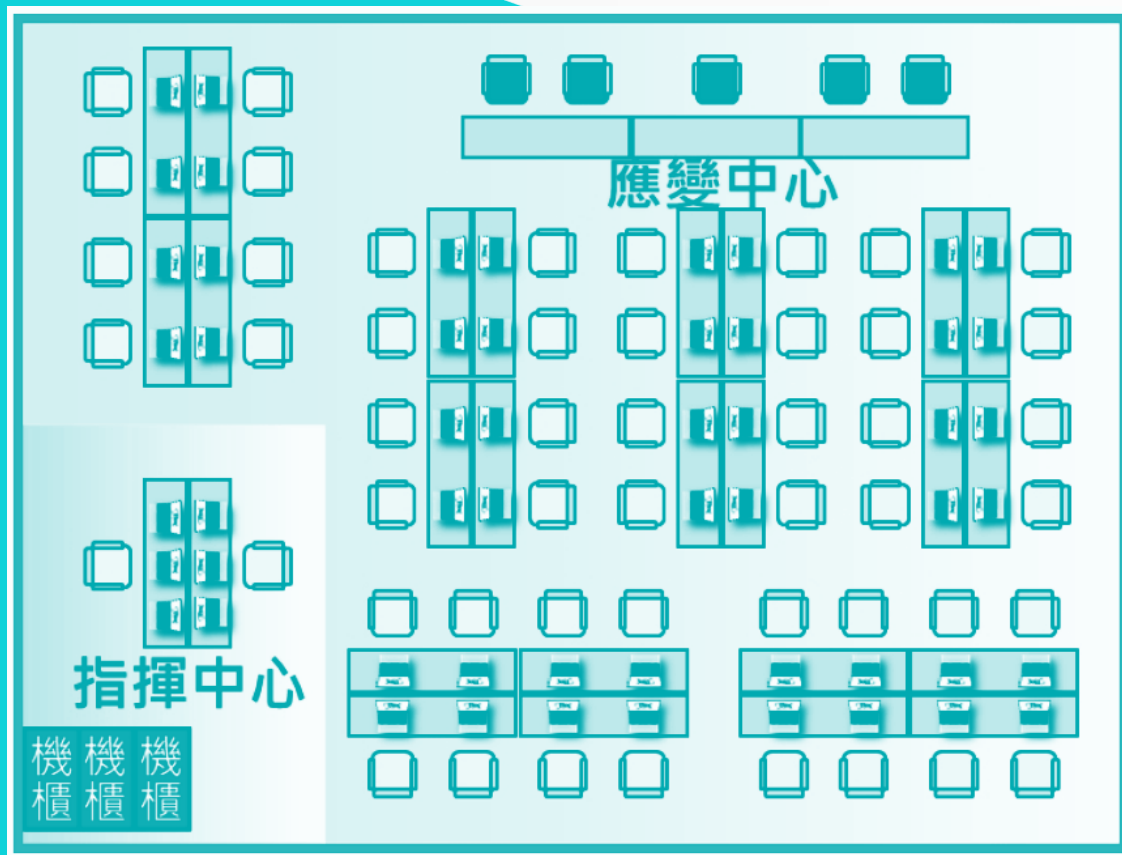


災時





應變中心未來需求及規劃



▲ 戰時



應變中心

- 位置：新縣政府大樓6F
- 需求空間：90m² (中型會議室30人座)



戰時災害應變中心與 119 指揮中心

- 位置：新縣政府大樓地下室
- 需求空間：60m² (小型會議室20人座) 含119指揮中心
- 計畫：內政部因應戰時各級災害應變中心與119 指揮中心資訊作業地下化中程計畫 (草案)
- 期程：113 - 115年
- 經費：總經費2277.5萬元 (自籌款227.8萬)



強化救災系統 與國軍建立橫向聯繫

A photograph showing a village built on a hillside. A landslide has occurred, with a large amount of earth and debris blocking a road. Several cars are stuck in the mud. In the foreground, a road is flooded with muddy water, and a car is partially submerged. The background shows a winding road on a steep, green hillside.

綜整過去災史，本縣可能致災雨量狀況

時雨量達**40mm**以上
24小時累積雨量達**100mm**以上
48小時累積達**250mm**以上

極端氣候與氣候變遷



➤ 107/07/11 「瑪莉亞」颱風橫掃馬祖

類別	單位	發生日期	天氣系統
日最大瞬間風速	48.9 (m/s)	2015/08/08	蘇迪勒颱風
日平均風速	48.0 (m/s)	2005/09/01	泰利颱風
日最大時降雨量	83.5 mm	2012/08/08	海葵颱風
日累積雨量	193.5 mm	2021/08/07	西南氣流及 熱帶低壓影響
陸上颱風警報 起訖日累積雨量	227.5 mm	2005/07/16 ~07/20	海棠颱風

資料來源：馬祖氣象站

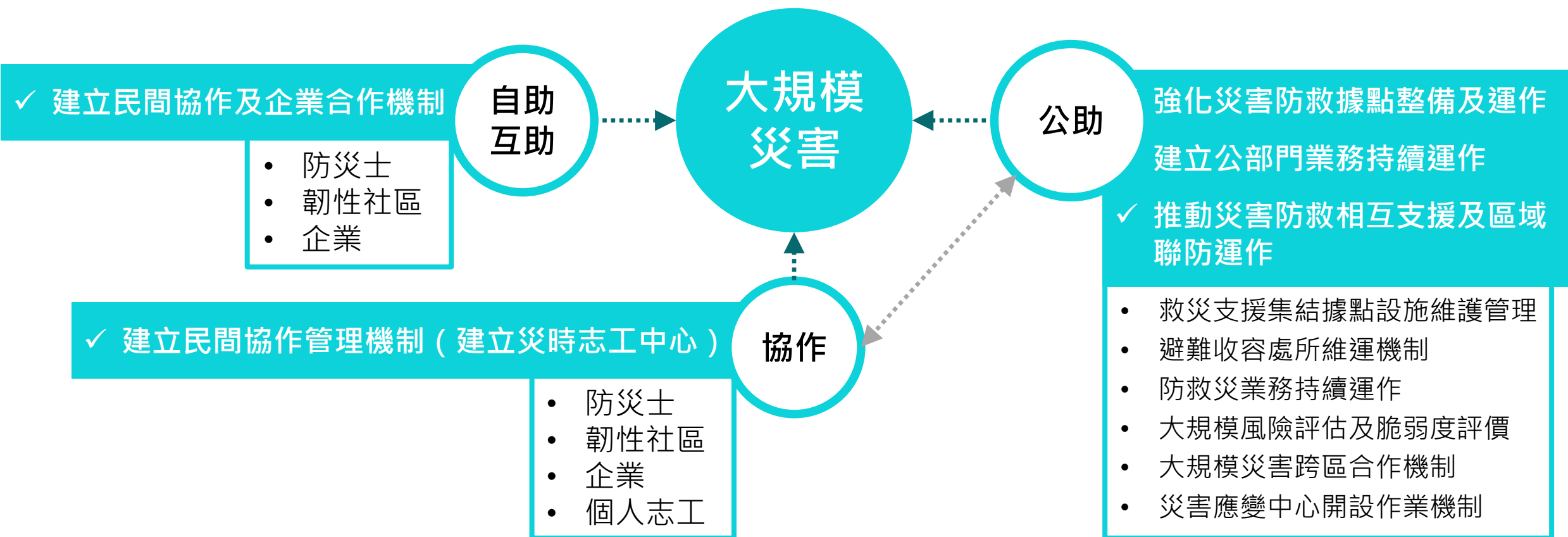
➤ 本縣歷史氣象資料（自馬祖氣象站設站起）



災害搶救

左上起分別為同仁為颱風救災進行準備、消防車為淹水地區抽水、利用災害防救訪評時機局長帶領同仁至金門縣消防局觀摩救災裝備

強韌臺灣大規模風災震災 整備與協作計畫 - 計畫目標





行政院2022年災害防救業務E區(離島分區)聯合訪評

強韌臺灣大規模風災震災整備與協作計畫 各年度補助款與配合款 (概算)

(單位：千元)

第一年 (112年)		第二年 (113年)		第三年 (114年)		第四年 (115年)		第五年 (116年)		總計		總經費
補助款	配合款	補助款	配合款	補助款	配合款	補助款	配合款	補助款	配合款	補助款	配合款	
3,085	343	5,987	665	5,085	565	5,553	617	4,261	473	23,971	2,663	26,634





共享 榮耀

災害防救 深耕計畫

縣府團隊群策群力
獲110年縣級特優

111年12月16日
內政部頒獎



報告完畢 恭請裁示

