

中華民國 112 年度

(自112年1月1日起至112年12月31日止)

連江縣總預算案

連江縣政府編

中華民國112年度連江縣總預算案

目 次

甲、總說明	第總 1 頁至第總30 頁
乙、分析表及比較總表	
一、歲入歲出簡明比較分析表	第 1 頁至第 1 頁
二、歲入歲出性質及餘絀簡明比較分析表	第 2 頁至第 2 頁
三、收支簡明比較分析表	第 3 頁至第 3 頁
四、歲入來源別預算總表	第 4 頁至第 4 頁
五、歲入來源別預算比較總表	
1. 經常門	第 5 頁至第 5 頁
2. 資本門	第 6 頁至第 6 頁
3. 資本門	第 7 頁至第 7 頁
六、歲出政事別預算總表	第 8 頁至第 8 頁
七、歲出政事別預算比較總表	
1. 經常門	第 9 頁至第 10 頁
2. 經常門	第 11 頁至第 12 頁
3. 資本門	第 13 頁至第 13 頁
八、歲出機關別預算總表	第 14 頁至第 14 頁
九、歲出機關別預算比較總表	
1. 經常門	第 15 頁至第 15 頁
2. 經常門	第 16 頁至第 16 頁
3. 資本門	第 17 頁至第 17 頁
丙、預算表	
一、歲入來源別預算表	
1. 經常門	第 18 頁至第 56 頁
2. 資本門	第 57 頁至第 57 頁
二、歲出政事別預算表	
1. 經常門	第 58 頁至第 66 頁
2. 資本門	第 67 頁至第 70 頁
三、歲出機關別預算表	第 71 頁至第 90 頁
丁、參考表	
一、各機關歲入來源別科目分析總表	第 91 頁至第 92 頁
二、各機關歲出政事別科目分析總表	第 93 頁至第 94 頁
三、各機關歲出一級用途別科目分析總表	第 95 頁至第 98 頁
四、各機關資本支出分析總表	第 99 頁至第100 頁
五、歲出人事費彙計表	第101 頁至第104 頁
六、員工總表	第105 頁至第106 頁
七、約聘僱人員費用彙計表	第107 頁至第110 頁
八、補助及捐助經費總表	第111 頁至第112 頁
九、因擔保、保證或契約可能造成未來會計年度支出明細表	第113 頁至第113 頁
十、中程資本支出計畫概況表	第114 頁至第115 頁
十一、歲出按職能及經濟性綜合分類表	第116 頁至第117 頁

總 說 明

中華民國 112 年度連江縣總預算案總說明

壹、總預算案籌編經過

本縣 112 年度(112 年 1 月 1 日起至 112 年 12 月 31 日止)總預算案(以下簡稱本年度總預算案)之籌編，係依「預算法」、「地方制度法」、「財政收支劃分法」、「112 年度直轄市及縣(市)總預算編製要點」之規定及本縣施政計畫，以縣長施政計畫為優先，並配合中央已核定之計畫及對縣議會承諾事項，考量四鄉五島急迫性需求，作適當之分配，減少消極性之業務支出，開闢財源並摺節支出，力求預算之精簡妥適。

依據中央對直轄市及縣(市)政府補助辦法規定，編列中央對本縣教育設施經費、社會福利經費、基本設施經費等補助款，在考量地方歲入財源不足，以及中央政府財政困難，為抑止經常性支出之擴張，本年度概算編製採節約方式，經常性業務費本緊縮原則，除一次性經費及法定支出外，經常支出原則在不超過 111 年度預算數，依實際需求數編列。資本支出依縣政建設之優先緩急列入預算辦理，並通盤檢討後始彙編完成。

貳、施政目標及重點

本府 112 年施政計畫係參照「行政院施政方針」、「連江縣第六期(112-115)離島綜合建設實施方案」、「馬祖 2030 永續發展」，以「健康島嶼、永續馬祖」為願景，近年來，隨著交通的不斷進步及觀光產業的日益興盛，環境與發展間的平衡成為重要課題，增加生物多樣性，創造永續循環的環境，產業才能夠永續的發展，在推動施政計畫以「永續海洋韌性島嶼」為核心價值，分別從人才、經濟、保育、文化與環境等角度切入，以打造「島嶼創生、國際接軌、永續發展」為目標。並以「連江縣十二年(108-119)縣政發展計畫」為藍

圖、「發展觀光」為主軸、「建構機關優質環境」為原則，推動落實各項建設，精進政府部門橫向、縱向溝通機制，落實以民為主之理念，建構連江縣成為適合居住、適合移入的「移居宜居」島嶼，以民眾福祉為優先，利用既有的資源，打造獨樹一幟的地區特色。對於馬祖未來發展，定位為社會、生態與觀光產業並重的永續島嶼，型塑成為一個具有在地特色又有國際競爭力的宜居島嶼。其交通觀光建設施政綱要：「北竿機場跑道改善綜合規劃」、「馬祖港整體規劃及未來發展計畫」、「營運 5400 噸新臺馬輪」、「南北竿大橋建設計畫」、「停車場整體規劃設置」、「北竿大坵島聯外道路計畫」、「整建各鄉生活圈道路工程」；產業政策施政綱要：「提升馬酒產能興建酒廠二廠」、「完善商港設施」、「產業園區之規劃設置與管理」、「推動漁業永續及養殖產業發展」、「生態保育建置，營造友善生態地景與海景」；社會福利施政綱要：「長照十年 2.0 整合計畫」、「失智照護服務計畫」、「家庭照顧者支持性服務創新型計畫」、「發放八二三慰助金」、「建立優質緊急醫療救護體系」；文化教育施政綱要：「馬祖戰地文化景觀保存維護總體發展策略及推動計畫」、「發展學校特色課程」、「培養學生國際觀」、「辦理各類體育場館」、「整建老舊校舍及中山遷校」、「培育青年人才」、「推動幼托整合」；住宅政策施政綱要：「落實還地與民」、「全面檢討都市更新」、「推動城鎮風貌及創生環境營造計畫」；其他項目施政綱要：「推展全縣無線寬頻」、「災害防救深耕第 3 期計畫」、「充實救災裝備提升防災安全」、「生態檢合暨相關工作計畫」、「推廣水資源智慧管理系統及節水技術計畫」、「推動智慧城鄉生活發展應用計畫」等作為未來施政主軸。並審酌財源，權衡輕重緩急及優先順序而編定，計分為民政、教育、產業發展、工務、文化、行政、人事、主計、政風、警政、消防、衛生福利、財政稅務、交通旅遊、環境資源、地政等 16 部門，其目標與重點如下：

一、民政部門

1. 辦理旅台鄉親聯繫服務及情感交流，補助旅台同鄉會辦理公益活動。
2. 辦理補助各鄉廟宇重、修建及各項慶典活動。
3. 獎勵私人墳墓檢骨進塔，補助火化場營運經費。
4. 辦理軍人公墓整建美化、補助各鄉整修建公墓及殯葬設施等。
5. 辦理 823 自衛隊員慰助金核發。
6. 加強戶役政資訊系統運作正常化，以達資源共享。
7. 辦理役男兵籍調查、徵兵檢查、抽籤等作業。
8. 辦理本縣五一勞動節慶祝大會及各項勞工業務宣導活動。
9. 辦理勞動條件檢查、輔導事業單位建立勞工法制規範之工作職場。
10. 辦理移工諮詢服務，落實移工訪視，加強 1955 移工違反就業服務法推動執行。
11. 落實性別工作平等法及就業服務法，營造友善尊重性別平權環境。
12. 辦理節日慶典及敬軍勞軍活動，提升精神生活並促進地方和諧。
13. 辦理推動身心障礙職業重建個案管理服務計畫，落實身障勞工訪視，加強弱勢身障者就業。
14. 辦理個人職訓之交通費及連江縣縣民取得技術士證照獎勵金。
15. 辦理馬祖青年論壇活動及青年事務委員會相關事宜。
16. 積極輔導民眾成立非營利民間團體並補助立案團體申請公益活動補助。

二、教育部門

1. 推展永續校園·優化學習環境：加速整建校舍、完善教育

設施及宿舍、推動防災教育、環境教育、校外巡查、反毒宣導。

2. 照顧偏鄉學童・建構幸福學園：課後照顧、教育優先區，挹注教學資源、補助書籍費、免費公車及交通船、學生團體平安保險、公共意外責任險、獎助學金。
3. 前瞻智慧學習・推廣科普教育：資訊前瞻線上學習、提升網路品質、自造教育及科技中心，教師培訓及學生學習、科學展覽活動及培訓研習。
4. 提供多元學習・落實適性揚才：抽離式技藝教育，多元學習、區域職業試探與體驗示範中心、適性入學，升學進路輔導、補習班稽查、成人基本教育，降低不識字人口率、連江縣少年兒童合唱團，提升音樂素養。
5. 強化行政支援・精進教學品質：彌平落差，學習扶助，持續減C、精進教師教學專業與課程品質計畫、閱讀計畫、學生圖書禮卷、藝術與美感深耕計畫。
6. 重視英語教育・開展國際視野：英語資源中心運作，辦理提升國中小英語教學成效、國際學伴、國際教育、英語教育計畫。
7. 重視學前教育，核撥育兒津貼，辦理幼兒園研習、輔導及評鑑精進幼教課程，提升幼教品質。
8. 落實特殊教育，強化扶弱拔尖・帶好每個孩子。
9. 鼓勵學生競賽・強化多元能力：全國語文競賽及集訓，提昇語文能力、全國學生美術比賽，增進藝文素養、校際歌唱比賽，發掘音樂潛能、培育科學素養、創新智慧科普、優秀青年選拔，鼓勵向上、薦送總統教育獎連續二年獲獎。
10. 推展全民體育・落實健康促進：爭取各項體育場館工程、基層運動選手訓練站及改善訓練環境、東引軍事越野障礙賽、馬祖國際馬拉松、國中小學生普及化運動、幼兒足球研習及迷你足球體驗營比賽、元旦升旗暨健行活動、全民體育，參

加運動會及錦標賽、代表隊移地訓練、健康促進學校計畫、營養午餐業務。

11. 深耕語言文化·本土新民兼顧：新住民語文教育、發展特色海洋教育、建構一年四季課程、在地文化及本土語言教育，向下扎根深化、成立連江縣原住民族教育資源中心。
12. 家庭教育中心：辦理親職教育講座、研習及展演計畫、婚姻教育活動、代間教育-祖父母節活動、大手牽小手、學校家庭教育計畫，落實推動家庭教育工作、種子教師培訓觀摩學習、志工招募培訓暨在職訓練、家庭教育推展人力培訓、515國際家庭日活動、性別平等與成長活動。

三、產業發展部門

1. 農漁發展：

- (1) 推動馬祖友善農耕農業，建構蔬果安全生產環境；協助進行土壤檢測，落實源頭管控。
- (2) 辦理苗圃育苗及經營管理；執行「連江縣樹木花草管理自治條例」；辦理老樹保育推廣工作；辦理連江縣整體綠美化規劃；辦理綠美化志工招募及教育訓練。
- (3) 推動農村再生業務及景觀造村綠美化；辦理培根訓練，凝聚村莊力量，創造農村特色；協助參與農村好物選拔，增加農產品行銷通路。
- (4) 執行水土保持教育宣導及山坡地保育利用業務；辦理芹壁村整體水土保持及莒光地區水土保持規劃。
- (5) 辦理畜禽等動物傳染病之防檢疫、犬貓絕育及寵物登記宣導活動、野生動物救傷、疫情調查處理，加強禽流感、非洲豬瘟、狂犬病防疫及宣導防範工作。配合農委會政策，維持口蹄疫相關防範作業。
- (6) 辦理漁船休漁、減少出海漁撈作業；收購老舊漁船；辦理漁業資源調查統計；因應新冠肺炎疫情，協助漁民辦

理相關補貼紓困作業；強化漁業電台功能，建立海上救難機制；辦理漁業災損補助，減少漁民損失；管理養殖漁業，鼓勵海上養殖，輔導水產養殖業者取得認證及逐步建立品牌，增加漁民收益。

- (7) 辦理馬祖地區漁港設施新建、維護及漁港環境清理工作。辦理向海致敬相關業務，進行廢棄漁具汰換、漁具實名制等工作。
- (8) 持續推動馬祖地區生態保育工作，包含燕鷗保護區、大坵梅花鹿、雌光螢、藍眼淚、鯨豚、國家級清水濕地及地質公園等業務。
- (9) 有害生物及外來種生物移除工作，以確保民眾生活安全及維護馬祖地區生態。

2. 工商發展：

- (1) 辦理工商管理業務：執行工商登記、視聽歌唱業聯合稽查、公平交易與消費者保護、商品標示抽查等業務。
- (2) 推動城鎮風貌及創生環境營造計畫：改造城鄉整體環境，點亮地方特色景觀，促進地方生活品質與城鎮發展。
- (3) 辦理能源管理業務：執行石油業管理與檢測、液化石油氣供應業者管理與稽查、再生能源評估與管理、用電場所管理等業務。
- (4) 推動節電減碳計畫：強化地方節電工作，透過輔導診斷、教育推廣、汰換補助等措施，深化節能意識，實踐節能減碳目標。

3. 產業發展：

- (1) 轉型升級：鼓勵青年創業，提供研發資金補助(地方型SBIR)，將農漁產品、酒副產品轉型開發成創意商品。
- (2) 協助創業：辦理青年創業貸款利息補貼作業，營造有利青年創業環境。
- (3) 優化輔導：導入專家資源，提供產品開發、製程技術、

包裝設計等診斷諮詢。

- (4)推廣行銷：透過文宣品、體驗口碑、產品展示、記者會、國內外展覽等行銷管道，協助業者拓展商機。
- (5)酒廠營運：協助馬祖酒廠擴廠，精進製程技術、穩定酒質、拓展國內外市場市佔率，以盈餘充實縣政財源。
- (6)受理住宅補貼計畫及住宅相關貸款利息補貼計畫：辦理連江縣南竿鄉仁愛段 147 地號示範住宅及社會住宅、推動四鄉五島住宅業務，實現居住正義。

四、工務部門

1. 港埠建設計畫：辦理國內商港未來發展及建設計畫(111-115年)—各碼頭區延續性計畫、港埠改善及研究型計畫、新興計畫。辦理海洋觀光-郵輪靠泊港埠建設及旅運設施改善計畫—福澳碼頭區 F3 浮動碼頭新建暨既有浮動碼頭修繕保養工程、白沙碼頭區客運浮動碼頭新建工程、猛澳碼頭區候船室暨服務中心新建工程。
2. 賡續辦理道路系統改善計畫：辦理南北竿跨海大橋(馬祖大橋)綜合規劃案；生活圈道路交通系統建設計畫(北竿鄉大坵島聯外道路工程、北竿鄉塘后道道路工程)；提升道路品質計畫(南竿復國路及舊 952 營站周邊道路改善工程、南竿清水村至津沙村段中央大道人行道拓寬及改善工程、北竿鄉坂里村坂山道路整建工程、東引鄉發電廠至安東坑道路面改善工程、東引鄉中柱堤鋪面改善工程…等)；道路及寬頻管道等公共設施維護管理；連江縣公共設施管線資料庫暨管理系統整合應用建置計畫等。
3. 辦理社區環境改善維護計畫：辦理各鄉村容環境品質、景觀改善；委託各鄉辦理路燈巡檢維護管理業務。
4. 辦理工程品質查核及稽核工作：建立公共工程三級品管制度及辦理採購稽核小組工作，並持續輔導各項採購業務。
5. 辦理建築管理業務：委託檢視建築結構物及技術審查、執

行違章建築遏止與拆除工作、落實建築物公共安全檢查及建物合法化業務、推動建築物無障礙設備與設施改善、加強綠建築推動、補助建築物高氯離子鋼筋混凝土鑑定、補助原有住宅公寓大廈增設升降機設備等。

6. 賡續辦理都市計畫通盤檢討：辦理從國土計畫精神及原則調整都市計畫通盤檢討(南竿、北竿、莒光、東引、無人島礁)、連江縣四鄉五島都市計畫圖重製案都市計畫樁位測定、國土功能分區圖劃設、配合縣府重大政策辦理個案變更及檢討土地使用分區管制要點。

五、文化部門

1. 記憶馬祖-推動以「馬祖」為主題之研究創作。
2. 文資治理-維護文化資產，探究歷史活化空間；文化景觀維護、辦理古蹟芹壁天后宮、歷史建築西莒春霖古厝等修復再利用工程等。
3. 生活美學-視覺藝術多元性、提升美學涵養；充實地方文化設施與續推補強地方文化館舍升級、演藝廳、島嶼博物館等計畫。
4. 藝文馬祖-傳承、創作及推廣、涵養表演藝術底蘊：透過人才養成、補助機制、藝術下鄉與深入社區，結合社區活動，鼓勵藝術創新等多面向策略。
5. 書香社會-策動多元學習，營造優質閱讀環境：提升閱讀環境與設施，補強圖書蒐集、舉辦閱讀相關活動，推動公共圖書館總館分館體系暨躍升公共圖書館事業發展及服務品質計畫，逐步提升圖書館服務品質。
6. 公民參與-落實社區營造，鼓舞愛鄉情懷，導入新住民關懷：延續推動社區營造及村落發展，持續推動公民參與家園營造的行動。
7. 文創造產-輔導文化創意產業，發展特色觀光：積極進行文化創意產業研發，培植文創人才與民間組織，協助推動文創產業之循環經濟。

8. 接軌國際-匯集能量，拓展文化交流與行銷：透過跨域的合作整合，促成馬祖傳統民俗節慶文化對外行銷；辦理展演交流活動，加強馬祖地區對外界的「自我推介」與「主體特色宣傳」；辦理馬祖國際藝術季，推動馬祖國際能見度，形塑馬祖成為國際知名藝術島嶼。
9. 轉譯馬祖：爭取中央特別預算，規劃辦理再造歷史現場二期計畫、梅石藝文中心統包工程、老建築保存再生計畫、升級藝文展演場館硬體設備及建置馬祖學計畫等。

六、行政部門

1. 強化收、發文電子化，提昇公文處理效率。
2. 加強檔案管理，增進檔案效能。
3. 加強庶務管理，改善辦公環境，提高員工工作效率。
4. 提昇出納管理效能，加速公款支付，確保公款安全。
5. 按時核發薪津、慰問金，安定員工生活，照顧退休員工。
6. 強化辦公各項設備，俾利公務推動，增進工作效能。
7. 法制業務：充實法令資料，協助修訂法規及加強法令宣導，辦理訴願、國賠、消費爭議調解及訴訟案件。
8. 研考業務：落實公文管制與查核作業，達成公文稽催處理時效；列管重要施政計畫，推動考核作業加強管控機制；推動第六期(112-115)綜合建設方案計畫及辦理 12 年(108-119)縣政綜合發展計畫。
9. 資訊業務：辦理共用性資訊系統、電腦機房維運；資通安全管理相關作業；連江縣智慧政府推動計畫(主要辦理四鄉五島 WiFi 維運)；政府基層機關資安主動防禦計畫。

七、人事部門

1. 組織編制：健全機關組織，有效運用人力。
2. 任免遷調：貫徹人事公開、公平、公正之陞遷原則；提報考試用人，落實考用合一。
3. 性別環境：建立兩性友善工作環境、員工健康協助機制。

4. 照護弱勢：落實照護身障人員，配合提供就業機會。
5. 人力退撫：加強辦理退休資遣，促進人事新陳代謝。
6. 考核獎懲：嚴密實施考核獎懲，強化辦公出勤紀律。
7. 訓練進修：辦理訓練進修，提升專業素質。
8. 待遇福利：貫徹公教待遇，推動福利政策。
9. 績效團隊：倡導多元文康活動，紓解員工工作壓力，創造高績效之團隊。
10. 人事資訊：健全人事資訊系統，期能提高行政效能。

八、主計部門

1. 依法編審 113 年度總預算暨附屬單位預算及綜計表。
2. 控管預算執行，推行節流措施，使財源有效且合理運用。
3. 彙編總決算暨附屬單位決算及綜計表。
4. 彙編總預算半年結算報告暨附屬單位預算半年結算報告及綜計表。
5. 加強所屬機關學校財務收支查核，並督導、考核其會計制度實施狀況之查察。
6. 彙編本縣各項統計書刊，並充實統計內容，提高資料品質與時效，強化統計應用分析，以提供施政參考。
7. 依照主計人事法令，落實主計人員超然制度：辦理本處暨所屬機關主計人員之編制、任免、調遷、獎懲、考核、退休等事宜；登錄、核校以及定期清查主計人員資訊系統資料，以達主計人事資料全盤 e 化作業。

九、政風部門

1. 強化廉政法令宣導，深化員工及民眾防貪肅貪共識，有效促進廉能政風。
2. 積極推動國家廉政建設行動方案，樹立廉能政治。
3. 落實公務機密維護工作，確保公文書資訊秘密。
4. 強化機關安全維護工作，期使人員設施無害。

十、警政部門

1. 定期辦理教育訓練，內容多元豐富並依照實務狀況及時事新聞規劃課程，提升執勤能力。適時鼓勵員警從事正當休閒活動，勤餘時間抒發壓力及陶冶性情。辦理督察業務、規劃執行特種勤務及獎掖忠良，激勵表揚。
2. 落實特種警衛勤務諮詢工作，辦理情資蒐報獎勵；並針對兩岸三通情勢，落實各項諮詢工作。
3. 行政戶口業務協助及輔導社區治安相關工作，遴選優秀員警擔任警勤區工作，確實掌握轄區人口動態，促進良好警民關係及提供警政各項服務。
4. 行政外事工作調查、聯繫、妥處相關事宜，強化打擊人口販運犯罪之效能，有效遏阻人口販運案件發生，掌握外來人口或組織相關影響國家安全或社會治安事項，有效預防不法活動，確保社會安定，維護國家安全及利益。
5. 持續辦理本局辦公廳舍及員警待勤室環境改善工程，以防制廳舍滲漏水、整修浴廁等面向為主軸辦理後勤營繕工作，提升廳舍及為民服務洽公空間環境品質。
6. 第六期離島綜合建設實施方案警報系統(含 1,200W 新式警報器、戰情管制指揮視訊中心會議室、戰情管制指揮資料處理中心、防救災電腦)及網路頻寬機房建置。以強化平時災害及防情傳遞測試、演練及教育訓練，災時監看災損及民力救災之派遣，活絡指揮層級運作機制；整合勤務指揮中心 110、資訊、通訊、交通、監視等系統五大機房，提高員警網路使用品質，讓員警偵辦案件有感。
7. 發放民防人員服勤津貼及辦理聯誼活動，以體恤民防人員辛勞，並提振執勤工作士氣。另本(112)年爭取發放民防人員冬季防寒夾克，以利民防人員協助勤務時使用。
8. 落實資安、保安全管理，強化監錄系統維護工作，提升監錄系統效益，發揮犯罪舉證功能。

9. 結合交通部年度重點宣導項目及本縣交通事故發生肇因，規劃相關交通安全宣導工作。以及因應每年新修正交通法規及相關作業程序撰擬講習課程，持續提升員警交通知能及執勤專業度。
10. 持續強化員警執勤裝備，適時汰換已達使用年限或損壞不堪使用品項；每年定期將雷達及雷射測速及酒精測試等設備校正送驗，以符合經濟部標準檢驗局規範，以及每年委任專業廠商維護交通執法伺服器系統，適時汰換伺服器零件，另視中央單位及法規修正等實際需求擴充相關功能。
11. 辦理各項犯罪預防宣導，嚴密監管治安顧慮人口，加強海外打工詐騙查察，落實各項通報管理工作。
12. 貫徹嚴正執法工作態度，處理各類刑案，秉持依法行政原則，循法律程序保障合法毋枉毋縱，科學偵辦各類刑案，有效維護轄內治安。

十一、消防部門

1. 強化各項災害預防宣導作為，推動住宅防火措施，落實火災預防制度。
2. 強化消防安全檢查作為，加強公共危險物品、爆竹煙火及液化石油氣安全管理。
3. 強化救災救護及火災調查技能訓練作為，落實村落搶救演訓，精進火災搶救及緊急救護能力，提升救災救護服務品質。
4. 充實救災救護裝備，強化救災能力。
5. 充分運用民力資源，強化救災救護專業技能教育訓練作為，提升協勤效能。
6. 健全災害防救體制，強化防汛、防颱及災害防救作為，落實災害搶救演練，提升災害應變管理能力，增進救災效率。
7. 提升 119 受理、通報、派遣功能，落實受理處理各類案件及執行各項消防勤務，有效提升受理報案服務品質。

8. 強化財產管理作為，落實各項車輛、裝備器材及通、資訊系統養護工作。

十二、衛生福利部門

1. 疾病管制：辦理各項傳染病防治工作，包含結核病防治、腸病毒防治、愛滋病及性病防治、登革熱防治、新興及再浮現傳染病防治、執行預防接種工作、法定傳染病通報及管理外籍勞工健康管理、營業衛生管理等計畫，藉以杜絕傳染病的發生和傳播。
2. 衛生保健：辦理社區整合性健康篩檢服務、癌症防治及篩檢、成人及中老年慢性病健康照護、青少年、兒童、婦幼保健、菸害防制、高齡友善等計畫，以保障縣民健康，提升健康品質，延長健康壽命。
3. 食藥管理：加強推動食品衛生安全監測計畫、監控違規廣告及查處非法管道賣藥計畫、毒品防制中心工作及藥癮者處遇計畫、餐飲衛生管理、衛生評核、食品藥物安全及藥政相關工作，維護民眾健康。
4. 提昇醫療服務能力與品質：強化地區醫療院所緊急救護能力，建立優質緊急醫療救護體系、持續加強醫療營運維持、強化空中轉診及民眾轉診交通補助、遠距視訊醫療及會診，醫事人力培育、醫療設施建置、整合心理衛生與加強社會安全網絡服務、保健志工網絡聯結、東莒衛生所辦公廳舍擴建，落實在地化醫療及提升服務品質。
5. 長期照顧服務：辦理居家服務日間照顧、社區整體照顧服務體系、失智照顧、預防及延緩失能及長照人員教育訓練、開辦小規模多機能服務中心及布建住宿式長照機構公共化資源計畫等，以提升長者生活品質等。
6. 社會福利：
 - (1) 維護老人活動中心設施設備，強化管理服務功能，提供銀髮族休憩場所促進社會參與。

- (2)辦理低收入戶及弱勢家庭兒童及少年、身心障礙、老人、婦女等各項福利措施及生活津貼補助，以維護其權益。
- (3)辦理特殊境遇家庭生活扶助、單親家庭關懷服務。
- (4)辦理家暴及性侵害防治業務。
- (5)辦理各項綜合福利服務業務，發揮社會服務精神。
- (6)補助本縣社區關懷據點並設置巷弄長照站經費。
- (7)辦理本縣各鄉公托業務及發展遲緩兒童社區療育服務。
- (8)辦理本縣新住民家庭服務中心計畫及所得未達一定標準認定及國民年金被保險人繳費率提升計畫。

十三、財政稅務部門

- 1.庫款支付管理：提升集中支付作業效能，落實簡政便民。
- 2.財務管理業務：強化公庫管理，靈活財務調度。
- 3.公產管理業務：加強財產管理與運作，建立財產電腦化資料簡化作業，定期實施檢查，以發揮公產管理使用效益。
- 4.菸酒管理業務：維護菸酒市場秩序，降低私劣菸酒對稅收及菸酒市場所造成之衝擊，加強查緝工作以落實政府取締非法之決心。
- 5.促參推動業務：統整協調全縣促參案件之興辦。
- 6.落實徵收業務，達成稅收目標，執行違章查緝，遏止不法逃漏、維護租稅公平。
- 7.強化欠稅清理催繳與管制工作，俾益整體稅收之達成。
- 8.運用社會資源，擴大租稅與宣導層面提升縣民納稅意識。

十四、交通旅遊部門

- 1.透過觀光主題活動，強化馬祖觀光內涵、提升觀光遊客人數、增加觀光產業效益、觀光景點設施零星修繕及維護。
- 2.西莒山海一家-海館興建及周邊環境改善工程。
- 3.觀光前瞻建設計畫「魅力旅遊據點營造：區域旅遊品牌」—北竿鄉大坵遊客中心興建工程。

4. 促進兩岸文化及經貿交流、熱絡地區商機、繁榮地方經濟；推廣行銷馬祖旅遊特色，增加大陸地區曝光率。
5. 辦理四鄉五島道路標誌標線改善工程及交通安全宣導業等，提供明確之交通動線，確保交通運具騎乘安全性，有效降低交通事故發生。
6. 辦理直昇機場修繕工程，提升空運起降安全；委託辦理駐地直昇機離島交通疏運任務，執行空運航線派飛加班機成本補貼，滿足離島交通基本需求。
7. 公有船舶維修改善計畫、馬祖島際間海運交通基本航次補貼計畫、船舶支援臺馬航線與霧季航班補貼計畫、臺馬輪公有船舶年度歲修補貼計畫、東海明珠公有船舶年度歲修補貼計畫、臺馬間海運交通基本航次補貼計畫、連江縣居民往返臺馬間海運票價補貼計畫。
8. 購建新臺馬輪計畫：打造一艘 5,400 噸客貨兩用交通船，提升臺馬及島際間海上交通運輸服務。
9. 馬祖港埠拖船租賃及委外操作維護計畫、商港區域外交通船碼頭及候船環境改善工程補助、馬祖國內商港港埠經營管理計畫補貼、向海致敬-海岸環境清潔維護計畫。
10. 辦理台灣好行服務升級計畫-馬祖巨神像線、戰爭和平公園線、國之北疆線、東犬燈塔線，提供離島交通多元運具選擇。
11. 前瞻基礎建設-城鄉建設-改善停車問題計畫：辦理介壽公共立體停車場興建計畫、東引鄉公所地下停車場興建計畫、福澳商港公共立體停車場興建計畫及梅石聚落地下停車場興建計畫，紓解停車位不足問題。
12. 離島兩岸通航港口與大陸地區港口間之客運固定航線營運補貼計畫。
13. 執行公路公共運輸服務升級計畫：辦理市區汽車客運業營運虧損補貼、市區汽車客運業營運及服務評鑑、公路公共運輸專案辦公室業務計畫，及持續推動幸福巴士計畫，以提升偏鄉交通公共運輸服務品質。

十五、環境資源部門

1. 環境管理：辦理公共區域環境維護清理；辦理列管公廁評鑑分級作業，加強公廁環境整潔稽查及輔導改善工作。各鄉環境衛生評比業務；連江縣水體水質計畫委託案；廚餘與巨大廢棄物回收；辦理垃圾轉運臺灣及各項行政業務之推展。
2. 環境衛生：一般廢棄物跨區處理及委辦監督垃圾轉運計畫；資源回收工作計畫；維護馬祖地區飲用水水質計畫；低碳永續家園建構推動計畫；連江縣水體污染管理及污染削減計畫；環境整潔提升及環境衛生改善計畫；海洋污染監測與應處計畫；優質公廁及美質環境推動計畫。
3. 環保設施改善：汰換老舊資源回收車計畫；購置環境清潔維護車輛；機具及廢棄物處理作業機具計畫；資源回收貯存場優化暨細分類廠興建計畫。
4. 環境教育：擴大環境教育宣導，環保理念國際接軌，規劃馬祖環境季系列活動，聯結世界地球日、國際環境日、世界清潔日、世界無車日、世界無肉日等國際環保節日辦理環境教育系列活動、環境日熄燈、資源回收宣導會、廚餘堆肥、海洋生態探索、環保志義工競賽、環保知識擂台賽、環保護照推廣、環境教育獎、臺美生態學校聯盟等，並推動落實學校環境教育。
5. 辦理水價差價補貼：依離島建設條例規定，賡續照顧離島地區基本民生用水費用。
6. 辦理離島地區供水改善計畫：海水淡化廠增建與營運計畫。
7. 執行蓄水建造物更新及改善計畫第三期：辦理本縣水庫改善工程，確保水庫安全。
8. 推動雨、污水下水道建設計畫：持續推動雨、污水分流工作，並委外辦理南竿鄉、北竿鄉、莒光鄉及東引鄉污水處理設施代操作維護工作；辦理前瞻基礎建設計畫，提升本鄉下水道及排水設施功能。

9. 水庫集水區保育治理計畫：為使馬祖地區有限的水資源能夠永續經營及利用，有效落實管理作業，達到維護水庫功能、延長水庫壽命及改善水質之目的，推動辦理「馬祖地區水庫集水區保育實施計畫」，作為整合馬祖地區水土林資源維護、削減土砂災害、促進國土復育、改善水庫水質與減少淤積、減少人為侵擾、恢復水庫集水區生態環境之保育目標。辦理建築物雨水貯留利用設施宣導及補助計畫：辦理本縣各式回收水水源有效再利用可能性評估調查及補助本縣縣民及機關學校建置建築物雨水貯留利用設施。

十六、地政部門

1. 地籍管理：辦理土地及建物之登記、不動產糾紛調處、地籍資料管理、未辦繼承登記列冊管理、地政資訊、土地徵收、土地重劃及公有土地撥用等相關業務。
2. 測量管理：
 - (1) 辦理土地建物勘查、複丈、法院囑託測量、地籍圖及建物平面圖謄本核發、土地建物測量申請書檔案管理、地籍圖倉庫管理等業務。期藉由專精的本職學能和地政知識、精確的科技技術、便捷資訊系統，持續不斷提升行政效率和為民服務的品質。
 - (2) 辦理民眾申請測量及異議期間所生權利爭執、並協助辦理公告期間異議所生土地權利爭執、界址爭議等案件之調處業務。
3. 地權管理：辦理平均地權業務、規定地價、編製公告土地現值、土地分割合併改算地價、實價登錄、土地徵收補償市價查估、研考、總務、公文文書處理、檔案管理、印信、財產管理及出納等業務事項。

參、總預算案歲入歲出核列與融資財源調度情形

本府鑒於縣地方財源，在一定期間內，有其一定之限度，而各機關單位施政計畫，須賴財力支持，方能貫徹實施，以期計畫與預算配合所列歲入 45 億 9,047 萬 1 千元，歲出為 48 億 721 萬 6 千元，112 年度預算案收支相較差短 2 億 1,674 萬 5 千元。

茲就歲入歲出核列與融資財源調度情形說明如下：

一、本年度歲入總額 4,590,471 千元按來源別區分，其內容分析如下：

1. 稅課收入 665,232 千元，佔總預算 14.49%。
2. 罰款及賠償收入 5,120 千元，佔總預算 0.11%。
3. 規費收入 36,780 千元，佔總預算 0.80%。
4. 財產收入 15,990 千元，佔總預算 0.35%。
5. 營業盈餘及事業收入 10,604 千元，佔總預算 0.23%。
6. 補助及協助收入 3,660,823 千元，佔總預算 79.75%。
7. 捐贈及贈與收入 185,000 千元，佔總預算 4.03%。
8. 其他收入 10,922 千元，佔總預算 0.24%。

二、本年度歲出總額 4,807,216 千元按性質區分，計經常門 2,845,029 千元，佔總預算 59.18%，資本門 1,962,187 千元，佔總預算 40.82%，其內容分析如下：

1. 一般政務支出 838,238 千元，佔總預算 17.44%。
2. 教育科學文化支出 1,150,029 千元，佔總預算 23.92%。
3. 經濟發展支出 2,127,371 千元，佔總預算 44.25%。
4. 社會福利支出 504,566 千元，佔總預算 10.50%。
5. 社區發展及環境保護支出 56,326 千元，佔總預算 1.17%。
6. 退休撫卹支出 58,279 千元，佔總預算 1.21%。
7. 債務支出 600 千元，佔總預算 0.01%。
8. 補助及其他支出 71,807 千元，佔總預算 1.50%。

三、本年度歲入歲出收支相較差短 2 億 1,674 萬 5 千元，以賒借收入 2 億元及移用以前年度歲計賸餘 1,674 萬 5 千元彌補。

肆、歷年來財政收支趨勢

本縣最近4年來〈109年度至112年度止〉財政收支趨勢列表分析如下：

單位：千元

項 目	109年度決算數		110年度決算數		111年度預算數		112年度預算數	
	金額	%	金額	%	金額	%	金額	%
一、歲入合計	5,034,604	100.00	4,081,752	100.00	4,605,830	100.00	4,590,471	100.00
稅課收入	575,751	11.44	617,026	15.12	595,945	12.94	665,232	14.49
罰款及賠償收入	28,327	0.56	8,594	0.21	5,090	0.11	5,120	0.11
規費收入	37,872	0.75	33,235	0.81	38,714	0.84	36,780	0.80
財產收入	13,110	0.26	18,167	0.45	12,804	0.28	15,990	0.35
營業盈餘及事業收入	17,153	0.34	14,506	0.36	11,003	0.24	10,604	0.23
補助及協助收入	4,201,425	83.45	3,184,087	78.01	3,748,052	81.38	3,660,823	79.75
捐獻及贈與收入	120,600	2.40	163,510	4.01	185,000	4.02	185,000	4.03
其他收入	40,366	0.80	42,627	1.04	9,222	0.20	10,922	0.24
二、歲出合計	5,134,525	100.00	4,062,804	100.00	4,823,635	100.00	4,807,216	100.00
一般政務支出	661,963	12.89	676,305	16.65	747,862	15.50	838,238	17.44
教育科學文化支出	1,139,406	22.20	1,120,668	27.58	1,303,670	27.03	1,150,029	23.92
經濟發展支出	2,811,822	54.76	1,724,133	42.44	2,134,312	44.25	2,127,371	44.25
社會福利支出	318,491	6.20	351,962	8.66	421,175	8.73	504,566	10.50
社區發展及環境保護支出	134,143	2.61	100,201	2.47	92,311	1.91	56,326	1.17
退休撫卹支出	40,842	0.80	46,941	1.16	51,747	1.07	58,279	1.21
債務支出	-	-	-	-	600	0.01	600	0.01
補助及其他支出	27,858	0.54	42,594	1.05	71,958	1.49	71,807	1.50
三、歲入歲出餘絀	-99,921		18,948		-217,805		-216,745	-

伍、綜合分析

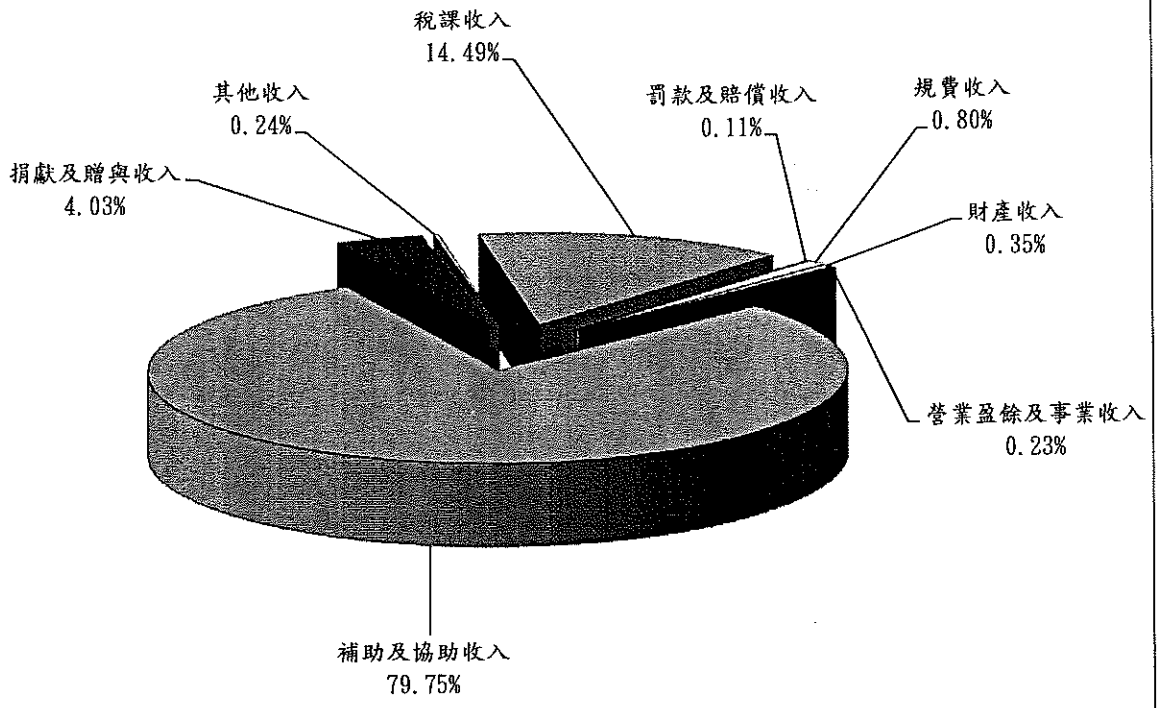
一、本府之組織架構為：

1. 縣長室及府內一級單位設置 9 處、27 科。
2. 一級機關設置 7 局、其中 5 局下設 19 科（不含警消）。
3. 二級機關（構）學校或公司設置 11 個行政機關、1 所醫療機構、8 所公立學校、3 個縣營事業機構、3 個縣營公司。

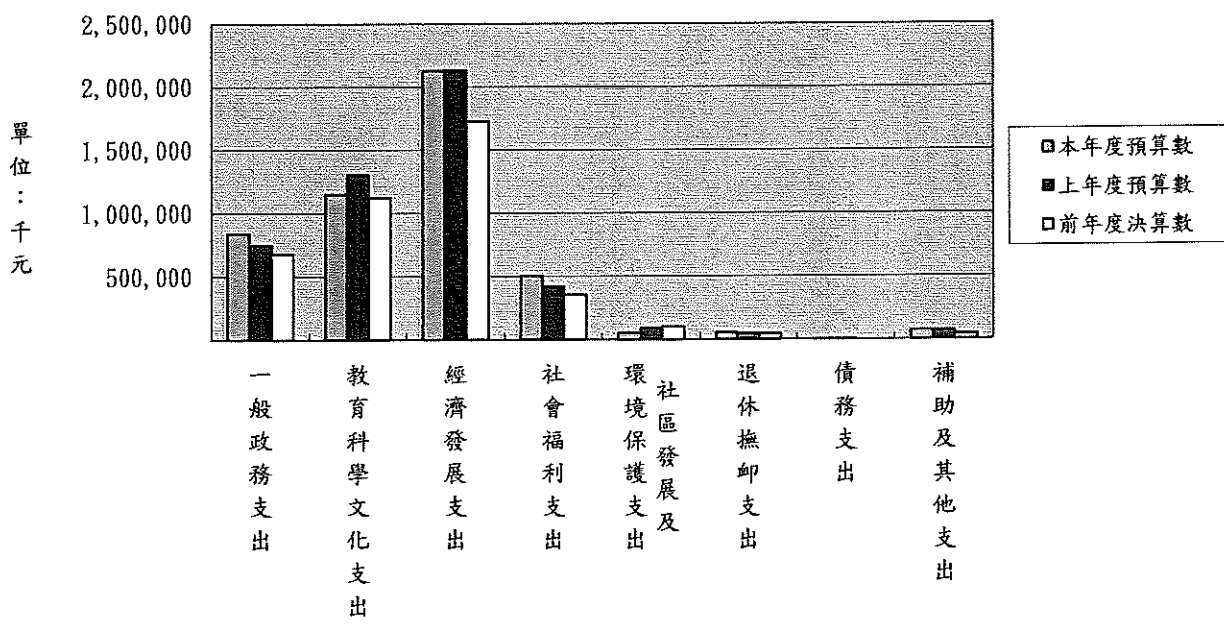
二、112 年度本縣總預算案計有 15 個機關單位預算。（詳如 112 年度總預算案機關(單位)別構成體系圖）

三、本縣編列 112 年度總預算案，仍以經濟發展支出為居首，教育科學文化支出為第二，一般政務支出為三，社會福利支出為四，由此可見本縣編列年度總預算案，對於加速發展經濟、交通建設及教育科學文化及社會福利等仍寄以重視，並落實照顧縣民福利，維持社會治安，以利民生為重點。

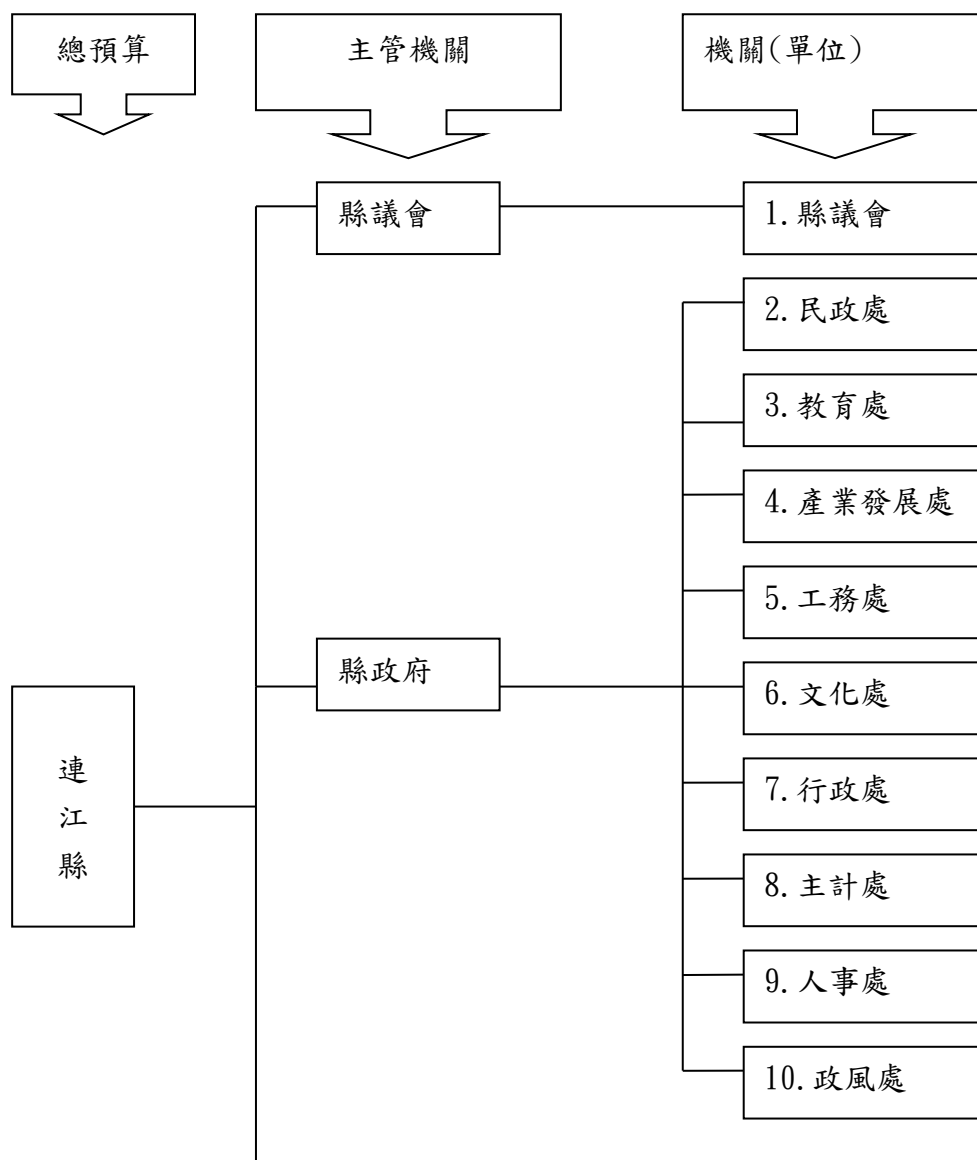
連江縣歲入來源別比較



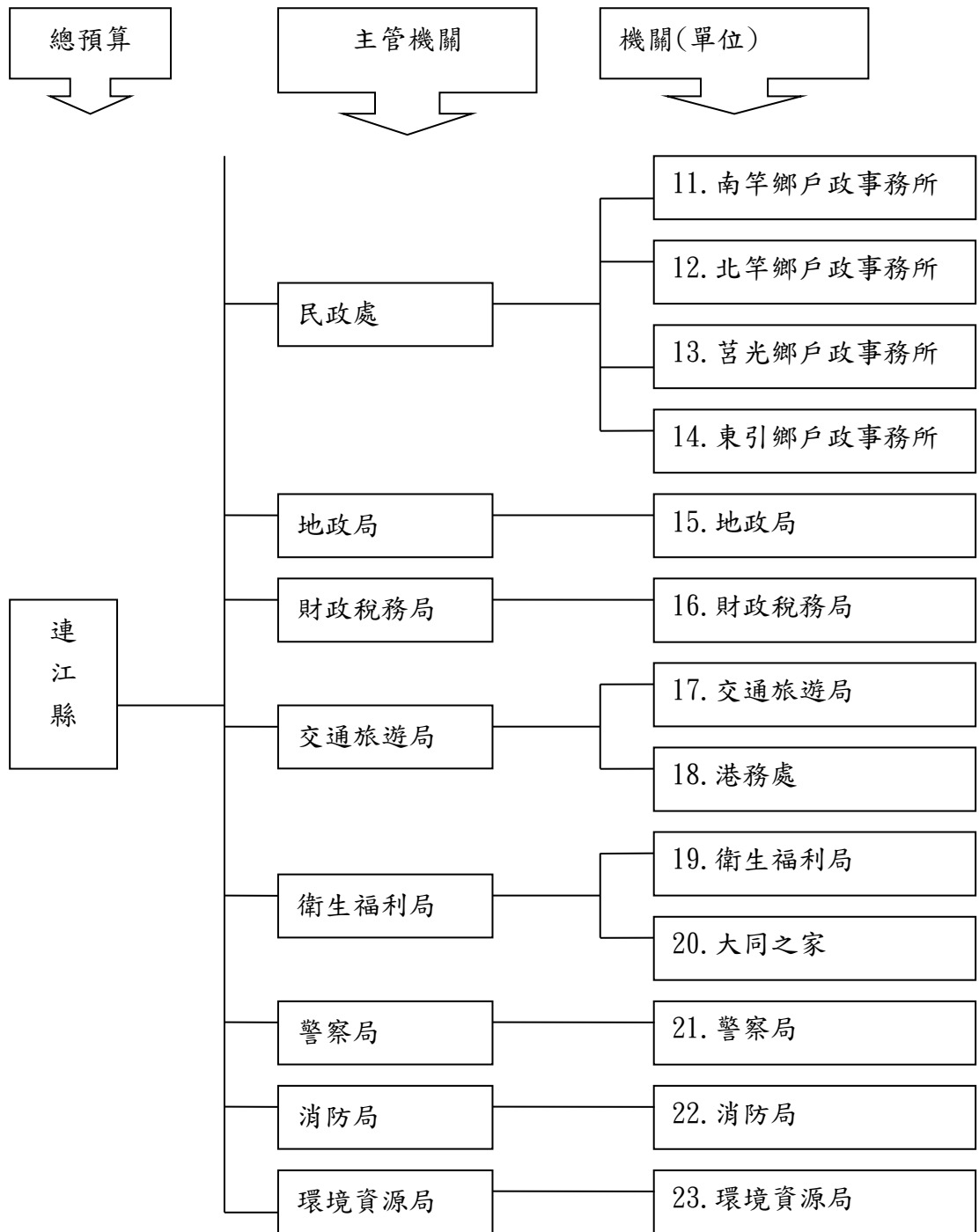
連江縣總預算政事別比較



112 年度總預算案機關(單位)別構成體系圖



112 年度總預算案機關(單位)別構成體系圖(續 2)



陸、稅式支出報告

稅式支出指政府為達成經濟、社會或其他特定政策目標，利用租稅優惠方式，使特定對象獲得租稅利益之補貼，可視同政府對民間之隱藏性支出。由於政府財政資源有限，稅式支出之採行，將對其他公共支出財源產生排擠效果，為健全財政，兼顧整體經濟效益，政府持續落實稅式支出評估，以避免稅收流失。

財政稅務局推估土地稅(地價稅、土地增值稅)、房屋稅、使用牌照稅與印花稅支出情形及 112 年度重大稅式支出項目如下：

一、地價稅稅式支出項目及金額：

單位：新臺幣千元

項次	項目	依據法律	條款	稅式支出金額		
				110 年度	111 年度	112 年度
1	公有土地－供公共使用之土地，免徵地價稅或田賦。	土地稅減免規則	第 7 條第 1 項第 1 款	94	94	94
2	公有土地－各級政府與所屬機關及地方自治機關用地及其員工宿舍用地，免徵地價稅。	土地稅減免規則	第 7 條第 1 項第 2 款	20	20	20
3	公有土地－國防用地及軍事機關、部隊、學校使用之土地，免徵地價稅。	土地稅減免規則	第 7 條第 1 項第 4 款	1	2	2
4	公有土地－公立之醫院、診所、學術研究機構、社教機構、救濟設施及公、私立學校直接用地及其員工宿舍用地，以及學校學生實習所用之直接生產用地，免徵地價稅。	土地稅減免規則	第 7 條第 1 項第 5 款	2	2	2
8	公有土地－引水、蓄水、洩水等水利設施及各項建造物用地，免徵地價稅或田賦。	土地稅減免規則	第 7 條第 1 項第 9 款	1	1	1

項次	項目	依據法律	條款	稅式支出金額		
				110 年度	111 年度	112 年度
24	私有土地—寺廟、教堂、宗教教義研究機構及紀念先賢先烈之館堂祠廟用地，免徵地價稅。	土地稅減免規則	第 8 條第 1 項第 9 款	22	22	22
25	私有土地—無償供給政府機關、公立學校及軍事機關、部隊、學校使用之土地，免徵地價稅或田賦。	土地稅減免規則	第 8 條第 1 項第 10 款	126	126	126
29	無償供公眾通行之道路土地，地價稅或田賦全免。	土地稅減免規則	第 9 條	139	139	139
30	供公共通行之騎樓走廊地，依建築改良物層數減徵地價稅或全免。	土地稅減免規則	第 10 條	3	3	3
31	都市計畫公共設施保留地，在保留期間未作任何使用並與使用中土地隔離者，地價稅或田賦全免。	土地稅減免規則	第 11 條	10	10	10
32	海岸、山地或重要軍事設施區，經依法劃為管制區而實施限建或禁建之土地，得依其受限程度減徵地價稅、田賦或全免。	土地稅減免規則	第 11 條之 1	2	2	2

說明：

一、未列之項次，本縣均無此項稅式支出，爰無表達。

二、111 及 112 年稅式支出為預估數：計算公式 = (前三年稅式支出) / 3。

(一)111 年稅式支出預估數 = (108 年至 110 年稅式支出實際數總和) / 3。

(二)112 年稅式支出預估數 = (109 年至 110 年稅式支出實際數 + 111 年稅式支出預估數) / 3。

(三)當「111 年預估數(一)」與前一年實際值差異超過 1 倍或小於「111 年未達 1 年之實際數為預估數」時，111 年預估數為「111 年預估數(一)」、「110 年度實際數」與「111 年未達 1 年之實際數為預估數」取高值為預估數，且該項次 112 年之預估數與 111 年預估數同。

二、土地增值稅稅式支出項目及金額：

單位：新臺幣千元

項次	項目	依據法律	條款	稅式支出金額		
				110 年度	111 年度	112 年度
1	各級政府出售或依法贈與之公有土地，及受贈之私有土地，土地增值稅全免。	土地稅法	第28條但書	157	497	497
		平均地權條例	第35條但書			
		土地稅減免規則	第20條第2款			
3	自用住宅用地得申請按10%稅率課徵土地增值稅。	土地稅法	第34條	0	44	44
		平均地權條例	第41條			
20	配偶相互贈與之土地，得申請不課徵土地增值稅。	土地稅法	第28條之2	0	348	348
		平均地權條例	第35條之2			
21	依都市計畫法指定之公共設施保留地尚未被徵收前之移轉，土地增值稅全免。	土地稅法	第39條第2項	2,268	2,268	2,268
		平均地權條例	第42條第2項			
		土地稅減免規則	第20條第4款			
22	作農業使用之農業用地移轉與自然人時，得申請不課徵土地增值稅。作農業使用之耕地移轉與農民團體、農業企業機構及農業試驗研究機構時，經直轄市、縣(市)主管機關同意者，得申請不課徵土地增值稅。	土地稅法	第39條之2	541	541	541
		平均地權條例	第45條			
		農業發展條例	第37條			

一、未列之項次，本縣均無此項稅式支出，爰無表達。

二、111 及 112 年稅式支出為預估數：計算公式 = (前三年稅式支出) / 3。

(一) 111 年稅式支出預估數 = (108 年至 110 年稅式支出實際數總和) / 3。

(二) 112 年稅式支出預估數 = (109 年至 110 年稅式支出實際數 + 111 年稅式支出預估數) / 3。

(三) 當「111 年預估數(一)」與前一年實際值差異超過 1 倍或小於「111 年未達 1 年之實際數為預估數」時，111 年預估數為「111 年預估數(一)」、「110 年度實際數」與「111 年未達 1 年之實際數為預估數」取高值為預估數，且該項次 112 年之預估數與 111 年預估數同。

三、房屋稅稅式支出項目及金額：

單位：新臺幣千元

項次	項目	依據法律	條款	稅式支出金額		
				110 年度	111 年度	112 年度
1	公有房屋－供各級政府機關及地方自治機關之辦公房屋及其員工宿舍使用，免徵房屋稅。	房屋稅條例	第 14 條第 1 款	2,436	2,593	2,593
2	公有房屋－供軍事機關部隊之辦公房屋及其官兵宿舍使用，免徵房屋稅。	房屋稅條例	第 14 條第 2 款	336	642	642

項次	項目	依據法律	條款	稅式支出金額		
				110 年度	111 年度	112 年度
4	公有房屋－供公立學校、醫院、社會教育學術研究機構及救濟機構之校舍、院舍、辦公房屋及其員工宿舍使用，免徵房屋稅。	房屋稅條例	第 14 條第 4 款	838	3,003	3,003
5	公有房屋－供工礦、農林、水利、漁牧事業機關之研究或試驗所使用，免徵房屋稅。	房屋稅條例	第 14 條第 5 款	1	1	1
10	公有房屋－供政府機關為輔導退除役官兵就業所舉辦事業使用，免徵房屋稅。	房屋稅條例	第 14 條第 10 款	20	21	21
11	私有房屋－私立學校及學術研究機構自有房屋，供其校舍或辦公使用，免徵房屋稅。	房屋稅條例	第 15 條第 1 項第 1 款	15	15	15
12	私有房屋－私立慈善救濟事業自有房屋，直接供其辦理事業所使用者，免徵房屋稅。	房屋稅條例	第 15 條第 1 項第 2 款	1	1	1
13	私有房屋－供專供祭祀用之宗祠、宗教團體供傳教佈道之教堂及寺廟使用，免徵房屋稅。	房屋稅條例	第 15 條第 1 項第 3 款	83	101	101
14	私有房屋－無償供政府機關公用或供軍用，免徵房屋稅。	房屋稅條例	第 15 條第 1 項第 4 款	462	513	513
15	私有房屋－公益社團自有房屋，供其辦公使用者，免徵房屋稅。	房屋稅條例	第 15 條第 1 項第 5 款	4	6	6
16	私有房屋－專供飼養禽畜之房舍、培植農產品之溫室、稻米育苗中心作業室、人工繁殖場、抽水機房舍；專供農民自用之煉菸房、稻穀及茶葉烘乾機房、存放農機具倉庫及堆肥舍等房屋，免徵房屋稅。	房屋稅條例	第 15 條第 1 項第 6 款	1	2	2

項次	項目	依據法律	條款	稅式支出金額		
				110 年度	111 年度	112 年度
17	私有房屋－受重大災害，毀損面積佔整棟面積 5 成以上，必須修復始能使用之房屋，免徵房屋稅。	房屋稅條例	第 15 條第 1 項第 7 款	2	6	6
19	私有房屋－住家房屋現值在規定金額以下者，免徵房屋稅。	房屋稅條例	第 15 條第 1 項第 9 款	806	806	806
42	災區內之建築物，得減免房屋稅。	災害防救法	第 44 條之 3 第 3 項及第 4 項	4	11	11

一、未列之項次，本縣均無此項稅式支出，爰無表達。

二、111 及 112 年稅式支出為預估數：計算公式 = (前三年稅式支出) / 3。

(一) 111 年稅式支出預估數 = (108 年至 110 年稅式支出實際數總和) / 3。

(二) 112 年稅式支出預估數 = (109 年至 110 年稅式支出實際數 + 111 年稅式支出預估數) / 3。

(三) 當「111 年預估數(一)」與前一年實際值差異超過 1 倍或小於「111 年未達 1 年之實際數為預估數」時，111 年預估數為「111 年預估數(一)」、「110 年度實際數」與「111 年未達 1 年之實際數為預估數」取高值為預估數，且該項次 112 年之預估數與 111 年預估數同。

四、使用牌照稅稅式支出項目及金額：

單位：新臺幣千元

項次	項目	依據法律	條款	稅式支出金額		
				110 年度	111 年度	112 年度
2	直轄市及縣(市)政府得對完全以電能為動力之機動車輛免徵使用牌照稅(免徵期間至 110 年 12 月 31 日)。	使用牌照稅法	第 5 條第 2 項	189	194	191
3	屬於軍隊裝備編制內之交通工具免徵使用牌照稅。	使用牌照稅法	第 7 條第 1 項第 1 款	208	223	218
5	專供公共安全使用，而有固定特殊設備及特殊標幟之交通工具免徵使用牌照稅。	使用牌照稅法	第 7 條第 1 項第 3 款	497	497	497
6	衛生機關及公共團體設立之醫院，專供衛生使用而有固定特殊設備及特殊標幟之交通工具免徵使用牌照稅。	使用牌照稅法	第 7 條第 1 項第 4 款	208	214	209

項次	項目	依據法律	條款	稅式支出金額		
				110 年度	111 年度	112 年度
7	享有外交待遇機構及人員之交通工具，經外交部核定並由交通管理機關發給專用牌照者免徵使用牌照稅。	使用牌照稅法	第 7 條第 1 項第 5 款	16	26	24
10	供持有身心障礙手冊或證明者使用之交通工具免徵使用牌照稅。	使用牌照稅法	第 7 條第 1 項第 8 款	1,160	1,216	1,216
12	經交通管理機關核准之公路汽車客運業及市區汽車客運業，專供大眾運輸使用之公共汽車免徵使用牌照稅。	使用牌照稅法	第 7 條第 1 項第 10 款	100	109	107
13	離島建設條例適用地區之交通工具在該地區領照使用者免徵使用牌照稅。	使用牌照稅法	第 7 條第 1 項第 11 款	18,352	19,445	19,445
14	計程車免徵使用牌照稅。	發展大眾運輸條例	第 2 條第 3 項	362	399	385

一、未列之項次，本縣均無此項稅式支出，爰無表達。

二、111 及 112 年稅式支出為預估數：計算公式 = (前三年稅式支出) / 3。

(一) 111 年稅式支出預估數 = (108 年至 110 年稅式支出實際數總合) / 3。

(二) 112 年稅式支出預估數 = (109 年至 110 年稅式支出實際數 + 111 年稅式支出預估數) / 3。

(三) 當「111 年預估數(一)」與前一年實際值差異超過 1 倍或小於「111 年未達 1 年之實際數為預估數」時，111 年預估數為「111 年預估數(一)」、「110 年度實際數」與「111 年未達 1 年之實際數為預估數」取高值為預估數，且該項次 112 年之預估數與 111 年預估數同。

五、印花稅稅式支出項目及金額：

單位：新臺幣千元

項次	項目	依據法律	條款	稅式支出金額		
				110 年度	111 年度	112 年度
1	各級政府機關所立或使用之憑證免納印花稅。	印花稅法	第 6 條第 1 款	3,118	3,438	3,650
2	公私立學校處理公款所立之憑證免納印花稅。	印花稅法	第 6 條第 2 款	79	133	109
4	農民出售本身生產之農產品，或農產品第 1 次批發交易，由農產品批發市場代農民(團體)，或農民(團體)辦	印花稅法	第 6 條第 7 款	187	183	188
		農業發展條例	第 46 條、第 47 條			

項次	項目	依據法律	條款	稅式支出金額		
				110 年度	111 年度	112 年度
	理共同供銷、運銷，直接供應工廠或出口所出具之銀錢收據，免納印花稅。	農產品市場交易法	第 11 條、第 24 條			
15	政黨、政治團體及擬參選人收受政治獻金開立之收據免繳印花稅。	政治獻金法	第 11 條	0	200	0

一、未列之項次，本縣均無此項稅式支出，爰無表達。

二、111 及 112 年稅式支出為預估數：計算公式 = (前三年稅式支出) / 3。

(一) 111 年稅式支出預估數 = (108 年至 110 年稅式支出實際數總和) / 3。

(二) 112 年稅式支出預估數 = (109 年至 110 年稅式支出實際數 + 111 年稅式支出預估數) / 3。

(三) 當「111 年預估數(一)」與前一年實際值差異超過 1 倍或小於「111 年未達 1 年之實際數為預估數」時，111 年預估數為「111 年預估數(一)」、「110 年度實際數」與「111 年未達 1 年之實際數為預估數」取高值為預估數，且該項次 112 年之預估數與 111 年預估數同。

分析表及比較總表

連江縣總預算案

歲入歲出簡明比較分析表

中華民國112年度

單位：新臺幣千元

項 目	本年度預算數		上年度預算數		前年度決算數		本年度與上年度比較	
	金 額	百分比	金 額	百分比	金 額	百分比	金 額	增加率
一、歲入合計	4,590,471	100.00	4,605,830	100.00	4,081,752	100.00	-15,359	-0.33
1. 稅課收入	665,232	14.49	595,945	12.94	617,026	15.11	69,287	11.63
2. 工程受益費收入	-	-	-	-	-	-	-	-
3. 罰款及賠償收入	5,120	0.11	5,090	0.11	8,594	0.21	30	0.59
4. 規費收入	36,780	0.80	38,714	0.84	33,235	0.81	-1,934	-5.00
5. 信託管理收入	-	-	-	-	-	-	-	-
6. 財產收入	15,990	0.35	12,804	0.28	18,167	0.45	3,186	24.88
7. 營業盈餘及事業收入	10,604	0.23	11,003	0.24	14,506	0.36	-399	-3.63
8. 補助及協助收入	3,660,823	79.75	3,748,052	81.37	3,184,087	78.01	-87,229	-2.33
9. 捐獻及贈與收入	185,000	4.03	185,000	4.02	163,510	4.01	-	-
10. 自治稅捐收入	-	-	-	-	-	-	-	-
11. 其他收入	10,922	0.24	9,222	0.20	42,627	1.04	1,700	18.43
二、歲出合計	4,807,216	100.00	4,823,635	100.00	4,062,804	100.00	-16,419	-0.34
1. 一般政務支出	838,238	17.44	747,862	15.50	676,305	16.64	90,376	12.08
2. 教育科學文化支出	1,150,029	23.92	1,303,670	27.03	1,120,668	27.58	-153,641	-11.79
3. 經濟發展支出	2,127,371	44.25	2,134,312	44.25	1,724,133	42.44	-6,941	-0.33
4. 社會福利支出	504,566	10.50	421,175	8.73	351,962	8.66	83,391	19.80
5. 社區發展及環境保護支出	56,326	1.17	92,311	1.92	100,201	2.47	-35,985	-38.98
6. 退休撫卹支出	58,279	1.21	51,747	1.07	46,941	1.16	6,532	12.62
7. 債務支出	600	0.01	600	0.01	-	-	-	-
8. 補助及其他支出	71,807	1.50	71,958	1.49	42,594	1.05	-151	-0.21
三、歲入歲出餘絀	-216,745	-	-217,805	-	18,948	-	1,060	-

連江縣總預算案

歲入歲出性質及餘絀簡明比較分析表

中華民國112年度

單位：新臺幣千元

項 目	本年度預算數		上年度預算數		前年度決算數		本年度與上年度比較	
	金 額	百分比	金 額	百分比	金 額	百分比	金 額	增加率
一、經常門								
(一) 歲入	4,590,471	100.00	4,605,830	100.00	4,079,708	100.00	-15,359	-0.33
1. 直接稅收入	287,516	6.26	229,315	4.98	274,117	6.72	58,201	25.38
2. 間接稅收入	377,716	8.23	366,630	7.96	342,909	8.40	11,086	3.02
3. 賦稅外收入	3,925,239	85.51	4,009,885	87.06	3,462,682	84.88	-84,646	-2.11
(二) 歲出	2,845,029	100.00	2,757,391	100.00	2,510,418	100.00	87,638	3.18
1. 一般經常支出	2,823,935	99.26	2,745,489	99.57	2,510,418	100.00	78,446	2.86
2. 債務利息及事務支出	600	0.02	600	0.02	-	-	-	-
3. 預備金	20,494	0.72	11,302	0.41	-	-	9,192	81.33
(三) 經常門賸餘	1,745,442	100.00	1,848,439	100.00	1,569,290	100.00	-102,997	-5.57
二、資本門								
(一) 歲入	-	-	-	-	2,044	100.00	-	-
1. 減少資產	-	-	-	-	2,044	100.00	-	-
2. 收回投資	-	-	-	-	-	-	-	-
(二) 歲出	1,962,187	100.00	2,066,244	100.00	1,552,386	100.00	-104,057	-5.04
1. 增置或擴充改良資產	1,914,100	97.55	2,008,814	97.22	1,552,386	100.00	-94,714	-4.71
2. 增加投資	-	-	-	-	-	-	-	-
3. 預備金	48,087	2.45	57,430	2.78	-	-	-9,343	-16.27
(三) 資本門差短	-1,962,187	100.00	-2,066,244	100.00	-1,550,342	100.00	104,057	-5.04
三、歲入歲出餘絀	-216,745	100.00	-217,805	100.00	18,948	100.00	1,060	-0.49

連江縣總預算案

收支簡明比較分析表

中華民國112年度

單位：新臺幣千元

項 目	本年度預算數	上年度預算數	前年度決算數	本年度與上年度比較
一、收入合計	4,807,216	4,823,635	4,081,752	-16,419
(一) 歲入	4,590,471	4,605,830	4,081,752	-15,359
(二) 債務之舉借	200,000	200,000	-	-
(三) 預計移用以前年度 歲計賸餘調節因應數	16,745	17,805	-	-1,060
二、支出合計	4,807,216	4,823,635	4,062,804	-16,419
(一) 歲出	4,807,216	4,823,635	4,062,804	-16,419
(二) 債務之償還	-	-	-	-
三、收支賸餘	-	-	18,948	-

備註：移用以前年度歲計賸餘調節因應數16,745千元，未來將視歲入歲出實際執行情形再據以調整因應並列入決算。

連江縣總預算案

歲入來源別預算總表

經資門併計

中華民國112年度

單位：新臺幣千元

科 目		經常門	資本門	合 計	
款	項 名 稱			金額	百分比
	合 計	4,590,471	-	4,590,471	100.00
01	稅課收入	665,232	-	665,232	14.49
	01 菸酒稅	74,796	-	74,796	1.63
	02 印花稅	4,000	-	4,000	0.09
	03 使用牌照稅	9,000	-	9,000	0.20
	04 土地稅	7,300	-	7,300	0.16
	05 房屋稅	3,000	-	3,000	0.07
	06 統籌分配稅	567,136	-	567,136	12.35
02	罰款及賠償收入	5,120	-	5,120	0.11
	01 罰金罰鍰及怠金	2,070	-	2,070	0.05
	03 賠償收入	3,050	-	3,050	0.07
03	規費收入	36,780	-	36,780	0.80
	01 行政規費收入	7,985	-	7,985	0.17
	02 使用規費收入	28,795	-	28,795	0.63
04	財產收入	15,990	-	15,990	0.35
	01 財產孳息	15,990	-	15,990	0.35
05	營業盈餘及事業收入	10,604	-	10,604	0.23
	01 營業基金盈餘繳庫	604	-	604	0.01
	02 非營業特種基金賸餘繳庫	10,000	-	10,000	0.22
06	補助及協助收入	3,660,823	-	3,660,823	79.75
	01 上級政府補助收入	3,660,823	-	3,660,823	79.75
07	捐獻及贈與收入	185,000	-	185,000	4.03
	01 捐獻收入	185,000	-	185,000	4.03
08	其他收入	10,922	-	10,922	0.24
	01 雜項收入	10,922	-	10,922	0.24

連江縣總預算案

歲入來源別預算比較總表

經資門併計

中華民國112年度

單位：新臺幣千元

科 目		本年度 預算數	上年度 預算數	前年度 決算數	本年度與 上年度比較
款	項 名 稱				
	經資門合計	4,590,471	4,605,830	4,081,752	-15,359
01	稅課收入	665,232	595,945	617,026	69,287
	01 菸酒稅	74,796	73,408	70,199	1,388
	02 印花稅	4,000	4,000	4,186	-
	03 使用牌照稅	9,000	9,000	13,922	-
	04 土地稅	7,300	7,300	11,513	-
	05 房屋稅	3,000	3,000	4,205	-
	06 統籌分配稅	567,136	499,237	513,001	67,899
02	罰款及賠償收入	5,120	5,090	8,594	30
	01 罰金罰鍰及怠金	2,070	2,040	3,851	30
	02 沒入及沒收財物	-	-	139	-
	03 賠償收入	3,050	3,050	4,604	-
03	規費收入	36,780	38,714	33,235	-1,934
	01 行政規費收入	7,985	7,985	10,171	-
	02 使用規費收入	28,795	30,729	23,064	-1,934
04	財產收入	15,990	12,804	18,167	3,186
	01 財產孳息	15,990	12,804	16,073	3,186
	02 財產售價	-	-	2,044	-
	03 廢舊物資售價	-	-	50	-
05	營業盈餘及事業收入	10,604	11,003	14,506	-399
	01 營業基金盈餘繳庫	604	1,003	506	-399
	02 非營業特種基金贖餘繳庫	10,000	10,000	14,000	-
06	補助及協助收入	3,660,823	3,748,052	3,184,087	-87,229
	01 上級政府補助收入	3,660,823	3,748,052	3,184,087	-87,229
07	捐獻及贈與收入	185,000	185,000	163,510	-
	01 捐獻收入	185,000	185,000	163,510	-
08	其他收入	10,922	9,222	42,627	1,700
	01 雜項收入	10,922	9,222	42,627	1,700

連江縣總預算案

歲入來源別預算比較總表

經常門

中華民國112年度

單位：新臺幣千元

科 目		本年度 預算數	上年度 預算數	前年度 決算數	本年度與 上年度比較
款	項 名稱				
	經常門合計	4,590,471	4,605,830	4,079,708	-15,359
01	稅課收入	665,232	595,945	617,026	69,287
	01 菸酒稅	74,796	73,408	70,199	1,388
	02 印花稅	4,000	4,000	4,186	-
	03 使用牌照稅	9,000	9,000	13,922	-
	04 土地稅	7,300	7,300	11,513	-
	05 房屋稅	3,000	3,000	4,205	-
	06 統籌分配稅	567,136	499,237	513,001	67,899
02	罰款及賠償收入	5,120	5,090	8,594	30
	01 罰金罰鍰及怠金	2,070	2,040	3,851	30
	02 沒入及沒收財物	-	-	139	-
	03 賠償收入	3,050	3,050	4,604	-
03	規費收入	36,780	38,714	33,235	-1,934
	01 行政規費收入	7,985	7,985	10,171	-
	02 使用規費收入	28,795	30,729	23,064	-1,934
04	財產收入	15,990	12,804	16,123	3,186
	01 財產孳息	15,990	12,804	16,073	3,186
	02 廢舊物資售價	-	-	50	-
05	營業盈餘及事業收入	10,604	11,003	14,506	-399
	01 營業基金盈餘繳庫	604	1,003	506	-399
	02 非營業特種基金賸餘繳庫	10,000	10,000	14,000	-
06	補助及協助收入	3,660,823	3,748,052	3,184,087	-87,229
	01 上級政府補助收入	3,660,823	3,748,052	3,184,087	-87,229
07	捐獻及贈與收入	185,000	185,000	163,510	-
	01 捐獻收入	185,000	185,000	163,510	-
08	其他收入	10,922	9,222	42,627	1,700
	01 雜項收入	10,922	9,222	42,627	1,700

連江縣總預算案

歲入來源別預算比較總表

資本門

中華民國112年度

單位：新臺幣千元

科		目	本年度 預算數	上年度 預算數	前年度 決算數	本年度與 上年度比較
款	項	名稱				
		資本門合計	-	-	2,044	-
01		財產收入	-	-	2,044	-
	01	財產售價	-	-	2,044	-
		經常門及資本門總計	4,590,471	4,605,830	4,081,752	-15,359

連江縣總預算案

歲出政事別預算總表

經資門併計

中華民國112年度

單位：新臺幣千元

科 目		經常門	資本門	合 計	
款	項 名 稱			金額	百分比
	合 計	2,845,029	1,962,187	4,807,216	100.00
01	一般政務支出	710,736	127,502	838,238	17.44
	01 行政支出	251,254	59,567	310,821	6.47
	02 立法支出	65,260	2,073	67,333	1.40
	03 民政支出	184,660	46,060	230,720	4.80
	04 警政支出	179,639	19,590	199,229	4.14
	05 財務支出	29,923	212	30,135	0.63
02	教育科學文化支出	849,953	300,076	1,150,029	23.92
	01 教育支出	718,399	206,866	925,265	19.25
	02 文化支出	131,554	93,210	224,764	4.68
03	經濟發展支出	761,684	1,365,687	2,127,371	44.25
	01 農業支出	189,235	161,032	350,267	7.29
	02 工業支出	7,725	-	7,725	0.16
	03 交通支出	512,083	510,628	1,022,711	21.27
	04 其他經濟服務支出	52,641	694,027	746,668	15.53
04	社會福利支出	396,706	107,860	504,566	10.50
	01 社會保險支出	1,829	-	1,829	0.04
	02 社會救助支出	9,951	-	9,951	0.21
	03 福利服務支出	121,808	1,055	122,863	2.56
	04 醫療保健支出	263,118	106,805	369,923	7.70
05	社區發展及環境保護支出	46,351	9,975	56,326	1.17
	01 環境保護支出	46,351	9,975	56,326	1.17
06	退休撫卹支出	58,279	-	58,279	1.21
	01 退休撫卹給付支出	58,279	-	58,279	1.21
07	債務支出	600	-	600	0.01
	01 債務付息支出	600	-	600	0.01
08	補助及其他支出	20,720	51,087	71,807	1.49
	01 專案補助支出	-	3,000	3,000	0.06
	02 其他支出	5,720	48,087	53,807	1.12
	03 第二預備金	15,000	-	15,000	0.31

連江縣總預算案

歲出政事別預算比較總表

經資門併計

中華民國112年度

單位：新臺幣千元

科 目		本年度 預算數	上年度 預算數	前年度 決算數	本年度與 上年度比較
款	項 名 稱				
	經資門合計	4,807,216	4,823,635	4,062,804	-16,419
01	一般政務支出	838,238	747,862	676,305	90,376
	01 行政支出	310,821	263,732	207,308	47,089
	02 立法支出	67,333	65,761	58,777	1,572
	03 民政支出	230,720	206,540	213,168	24,180
	04 警政支出	199,229	182,149	174,487	17,080
	05 財務支出	30,135	29,680	22,565	455
02	教育科學文化支出	1,150,029	1,303,670	1,120,668	-153,641
	01 教育支出	925,265	940,587	831,863	-15,322
	02 文化支出	224,764	363,083	288,805	-138,319
03	經濟發展支出	2,127,371	2,134,312	1,724,133	-6,941
	01 農業支出	350,267	394,236	564,144	-43,969
	02 工業支出	7,725	18,910	14,829	-11,185
	03 交通支出	1,022,711	1,086,706	602,036	-63,995
	04 其他經濟服務支出	746,668	634,460	543,124	112,208
04	社會福利支出	504,566	421,175	351,962	83,391
	01 社會保險支出	1,829	1,829	1,576	-
	02 社會救助支出	9,951	9,671	6,979	280
	03 福利服務支出	122,863	130,854	106,492	-7,991
	04 醫療保健支出	369,923	278,821	236,915	91,102
05	社區發展及環境保護支出	56,326	92,311	100,201	-35,985
	01 環境保護支出	56,326	92,311	100,201	-35,985
06	退休撫卹支出	58,279	51,747	46,941	6,532
	01 退休撫卹給付支出	58,279	51,747	46,941	6,532
07	債務支出	600	600	-	-
	01 債務付息支出	600	600	-	-

連江縣總預算案

歲出政事別預算比較總表

經資門併計

中華民國112年度

單位：新臺幣千元

科		目	本年度 預算數	上年度 預算數	前年度 決算數	本年度與 上年度比較
款	項	名稱				
08		補助及其他支出	71,807	71,958	42,594	-151
	01	專案補助支出	3,000	3,000	3,000	-
	02	其他支出	53,807	53,958	39,594	-151
	03	第二預備金	15,000	15,000	-	-

連江縣總預算案

歲出政事別預算比較總表

經常門

中華民國112年度

單位：新臺幣千元

科 目		本年度 預算數	上年度 預算數	前年度 決算數	本年度與 上年度比較
款	項 名 稱				
	經常門合計	2,845,029	2,757,391	2,510,418	87,638
01	一般政務支出	710,736	679,933	596,675	30,803
	01 行政支出	251,254	233,269	199,778	17,985
	02 立法支出	65,260	63,578	57,397	1,682
	03 民政支出	184,660	175,967	152,030	8,693
	04 警政支出	179,639	178,397	165,030	1,242
	05 財務支出	29,923	28,722	22,440	1,201
02	教育科學文化支出	849,953	800,891	707,852	49,062
	01 教育支出	718,399	682,016	592,255	36,383
	02 文化支出	131,554	118,875	115,597	12,679
03	經濟發展支出	761,684	733,099	725,922	28,585
	01 農業支出	189,235	181,352	178,521	7,883
	02 工業支出	7,725	18,910	14,829	-11,185
	03 交通支出	512,083	489,882	480,009	22,201
	04 其他經濟服務支出	52,641	42,955	52,563	9,686
04	社會福利支出	396,706	399,093	340,508	-2,387
	01 社會保險支出	1,829	1,829	1,576	-
	02 社會救助支出	9,951	9,671	6,979	280
	03 福利服務支出	121,808	130,054	106,173	-8,246
	04 醫療保健支出	263,118	257,539	225,780	5,579
05	社區發展及環境保護支出	46,351	80,500	88,076	-34,149
	01 環境保護支出	46,351	80,500	88,076	-34,149
06	退休撫卹支出	58,279	51,747	46,941	6,532
	01 退休撫卹給付支出	58,279	51,747	46,941	6,532
07	債務支出	600	600	-	-
	01 債務付息支出	600	600	-	-

連江縣總預算案

歲出政事別預算比較總表

經常門

中華民國112年度

單位：新臺幣千元

科		目	本年度 預算數	上年度 預算數	前年度 決算數	本年度與 上年度比較
款	項	名稱				
08		補助及其他支出	20,720	11,528	4,444	9,192
	01	其他支出	5,720	6,528	4,444	-808
	02	第二預備金	15,000	5,000	-	10,000

連江縣總預算案

歲出政事別預算比較總表

資本門

中華民國112年度

單位：新臺幣千元

科		目	本年度 預算數	上年度 預算數	前年度 決算數	本年度與 上年度比較
款	項	名稱				
		資本門合計	1,962,187	2,066,244	1,552,386	-104,057
01		一般政務支出	127,502	67,929	79,630	59,573
	01	行政支出	59,567	30,463	7,530	29,104
	02	立法支出	2,073	2,183	1,380	-110
	03	民政支出	46,060	30,573	61,138	15,487
	04	警政支出	19,590	3,752	9,457	15,838
	05	財務支出	212	958	125	-746
02		教育科學文化支出	300,076	502,779	412,816	-202,703
	01	教育支出	206,866	258,571	239,608	-51,705
	02	文化支出	93,210	244,208	173,208	-150,998
03		經濟發展支出	1,365,687	1,401,213	998,211	-35,526
	01	農業支出	161,032	212,884	385,623	-51,852
	02	交通支出	510,628	596,824	122,027	-86,196
	03	其他經濟服務支出	694,027	591,505	490,561	102,522
04		社會福利支出	107,860	22,082	11,454	85,778
	01	福利服務支出	1,055	800	319	255
	02	醫療保健支出	106,805	21,282	11,135	85,523
05		社區發展及環境保護支出	9,975	11,811	12,125	-1,836
	01	環境保護支出	9,975	11,811	12,125	-1,836
06		補助及其他支出	51,087	60,430	38,150	-9,343
	01	專案補助支出	3,000	3,000	3,000	-
	02	其他支出	48,087	47,430	35,150	657
	03	第二預備金	-	10,000	-	-10,000
		經常門資本門總計	4,807,216	4,823,635	4,062,804	-16,419

連江縣總預算案
歲出機關別預算總表

中華民國112年度

單位：新臺幣千元

科 目		經常門	資本門	合 計	
款	名 稱			金額	百分比
	合 計	2,845,029	1,962,187	4,807,216	100.00
01	縣議會主管	65,260	2,073	67,333	1.40
02	縣政府主管	1,221,468	1,100,055	2,321,523	48.29
03	民政處主管	18,654	70	18,724	0.39
04	衛生福利局主管	389,172	107,860	497,032	10.34
05	警察局主管	179,639	19,590	199,229	4.14
06	消防局主管	115,315	11,699	127,014	2.64
07	地政局主管	31,274	68	31,342	0.65
08	財政稅務局主管	30,523	3,212	33,735	0.70
09	交通旅遊局主管	539,646	510,628	1,050,274	21.85
10	環境資源局主管	175,079	158,845	333,924	6.95
11	統籌支撥科目	63,999	48,087	112,086	2.33
12	第二預備金	15,000	-	15,000	0.31

連江縣總預算案

歲出機關別預算比較總表

經費門併計

中華民國112年度

單位：新臺幣千元

科 目		本年度預算數	上年度預算數	前年度決算數	本年度與 上年度比較
款	名 稱				
	合 計	4,807,216	4,823,635	4,062,804	-16,419
01	縣議會主管	67,333	65,761	58,777	1,572
02	縣政府主管	2,321,523	2,313,872	2,157,395	7,651
03	民政處主管	18,724	18,102	16,755	622
04	衛生福利局主管	497,032	413,836	347,037	83,196
05	警察局主管	199,229	182,149	174,487	17,080
06	消防局主管	127,014	109,174	103,715	17,840
07	地政局主管	31,342	33,312	31,094	-1,970
08	財政稅務局主管	33,735	33,280	25,565	455
09	交通旅遊局主管	1,050,274	1,098,139	618,744	-47,865
10	環境資源局主管	333,924	435,305	442,700	-101,381
11	統籌支撥科目	112,086	105,705	86,535	6,381
12	第二預備金	15,000	15,000	-	-

連江縣總預算案

歲出機關別預算比較總表

經常門

中華民國112年度

單位：新臺幣千元

科 目		本年度預算數	上年度預算數	前年度決算數	本年度與 上年度比較
款	名 稱				
	合 計	2,845,029	2,757,391	2,545,568	87,638
01	縣議會主管	65,260	63,578	57,397	1,682
02	縣政府主管	1,221,468	1,145,789	1,039,526	75,679
03	民政處主管	18,654	18,102	16,755	552
04	衛生福利局主管	389,172	391,754	335,583	-2,582
05	警察局主管	179,639	178,397	165,030	1,242
06	消防局主管	115,315	104,714	89,590	10,601
07	地政局主管	31,274	30,259	29,747	1,015
08	財政稅務局主管	30,523	29,322	22,440	1,201
09	交通旅遊局主管	539,646	501,315	496,717	38,331
10	環境資源局主管	175,079	230,886	206,248	-55,807
11	統籌支撥科目	63,999	58,275	86,535	5,724
12	第二預備金	15,000	5,000	-	10,000

連江縣總預算案

歲出機關別預算比較總表

資本門

中華民國112年度

單位：新臺幣千元

科 目		本年度預算數	上年度預算數	前年度決算數	本年度與 上年度比較
款	名 稱				
	合 計	1,962,187	2,066,244	1,517,236	-104,057
01	縣議會主管	2,073	2,183	1,380	-110
02	縣政府主管	1,100,055	1,168,083	1,117,869	-68,028
03	民政處主管	70	-	-	70
04	衛生福利局主管	107,860	22,082	11,454	85,778
05	警察局主管	19,590	3,752	9,457	15,838
06	消防局主管	11,699	4,460	14,125	7,239
07	地政局主管	68	3,053	1,347	-2,985
08	財政稅務局主管	3,212	3,958	3,125	-746
09	交通旅遊局主管	510,628	596,824	122,027	-86,196
10	環境資源局主管	158,845	204,419	236,452	-45,574
11	統籌支撥科目	48,087	47,430	-	657
12	第二預備金	-	10,000	-	-10,000

預算表

連江縣總預算案

歲入來源別預算表

經常門

中華民國112年度

單位：新臺幣千元

科 目				本年度 預算數	上年度 預算數	前年度 決算數	本年度與 上年度比較	說明
款	項	目	節					
				4,590,471	4,605,830	4,079,708	-15,359	
				經常門合計				
01				665,232	595,945	617,026	69,287	
	001			01000000000 稅課收入				
				641,932	572,645	583,200	69,287	
				01022010000 連江縣政府				
		01		74,796	73,408	70,199	1,388	
				01022010800 菸酒稅				
			01	74,796	73,408	70,199	1,388	財政稅務局74,796千元。 財政部111年08月26日台財庫字第11103740453號函分配74,796千元74,796千元
			02	567,136	499,237	513,001	67,899	
				01022011700 統籌分配稅				
			01	567,136	496,188	462,132	70,948	財政稅務局567,136千元。 財政部111年08月26日台財庫字第11103740450號函中央普通統籌分配稅款補助567,136千元
			02	-	3,049	50,869	-3,049	
				01022011702 特別統籌				
	002			23,300	23,300	33,826	-	
				01111110000 連江縣財政稅務局				
		01		4,000	4,000	4,186	-	
				01111111100 印花稅				
			01	4,000	4,000	4,186	-	縣庫100%4,000千元
			02	9,000	9,000	13,922	-	
				01111111200 使用牌照稅				
			01	9,000	9,000	13,922	-	縣庫100%9,000千元
				01111111201 使用牌照稅				
		03		7,300	7,300	11,513	-	
				01111111300 土地稅				

連江縣總預算案

歲入來源別預算表

經常門

中華民國112年度

單位：新臺幣千元

科 目				本年度 預算數	上年度 預算數	前年度 決算數	本年度與 上年度比較	說明	
款	項	目	節						名稱及編號
02	001		01	0111111301 地價稅	2,500	2,500	3,841	-	編5,000,000元(縣50% 鄉30%縣統籌20%) 2,500千元
			02	0111111302 土地增值稅	4,800	4,800	7,672	-	編6,000,000元(縣80% 中央 20%)4,800千元
			04	0111111400 房屋稅	3,000	3,000	4,205	-	
			01	0111111401 房屋稅	3,000	3,000	4,205	-	編7,500,000元(縣40% 鄉40%縣統籌20%) 3,000千元
				0400000000 罰款及賠償收入	5,120	5,090	8,594	30	
				0402201000 連江縣政府	4,903	4,873	7,186	30	
			01	0402201010 罰金罰鍰及怠 金	1,903	1,873	2,443	30	
			01	0402201011 罰金罰鍰	1,903	1,873	2,443	30	財政稅務局1,903千 元。 違反法令之罰金罰鍰 (工務處、產業發展 處、民政處)1,903千 元
			02	0402201020 沒入及沒收財 物	-	-	139	-	
			01	0402201021 沒入金	-	-	139	-	
			03	0402201030 賠償收入	3,000	3,000	4,604	-	
			01	0402201031 一般賠償收 入	3,000	3,000	4,604	-	財政稅務局3,000千 元。 1. 依據各類法令、契 約所訂應獲之賠償 2. 工程逾期違約金、 其他違約金、工程重 新發包依契約需繳庫 款與違規施工罰款、 其他罰賠款3,000千元

連江縣總預算案

歲入來源別預算表

經常門

中華民國112年度

單位：新臺幣千元

款	科 目			本年度 預算數	上年度 預算數	前年度 決算數	本年度與 上年度比較	說明	
	項	目	節						名稱及編號
	002			04033020000 連江縣南竿鄉戶政事務所	5	5	9		
				01	04033020100 罰金罰鍰及怠金	5	5		9
					01	04033020101 罰金罰鍰	5		5
	003			04033030000 連江縣北竿鄉戶政事務所	6	6	3		
				01	04033030100 罰金罰鍰及怠金	6	6		3
					01	04033030101 罰金罰鍰	6		6
	004			04033040000 連江縣莒光鄉戶政事務所	3	3	-		
				01	04033040100 罰金罰鍰及怠金	3	3		-
					01	04033040101 罰金罰鍰	3		3
	005			04033050000 連江縣東引鄉戶政事務所	3	3	3		
				01	04033050100 罰金罰鍰及怠金	3	3		3
					01	04033050101 罰金罰鍰	3		3
006			04066010000 連江縣衛生福利局	130	130	911			
			01	04066010100 罰金罰鍰及怠金	80	80	911		
				01	04066010101 罰金罰鍰	80	80	911	-食品藥政稽查等罰款80千元
			02	04066010300 賠償收入	50	50	-		
			01	04066010301 一般賠償收入	50	50	-	-直昇機進駐違約等罰款50千元	

連江縣總預算案

歲入來源別預算表

經常門

中華民國112年度

單位：新臺幣千元

科 目				本年度 預算數	上年度 預算數	前年度 決算數	本年度與 上年度比較	說明
款	項	目	節					
	007			04077010000 連江縣警察局	40	40	86	-
		01		04077010100 罰金罰鍰及怠 金	40	40	86	-
			01	04077010101 罰金罰鍰	40	40	86	- 違反社會秩序維護法 第63條至91條罰款收 入10千元 違反毒品危害防制條 例第11條之1罰款收入 20千元 違反道路交通管理處 罰條例第69條至90條 之1罰款收入10千元
	008			04101020000 連江縣地政局	10	10	119	-
		01		04101020100 罰金罰鍰及怠 金	10	10	119	-
			01	04101020101 罰金罰鍰	10	10	119	- 依據土地法及內政部 頒布地政規費收費標 準等相關規定10千元
	009			04111110000 連江縣財政稅務 局	20	20	277	-
		01		04111110100 罰金罰鍰及怠 金	20	20	277	-
			01	04111110101 罰金罰鍰	-	-	18	-
			02	04111110102 怠金	20	20	259	- 各稅之過怠金20千元
03				05000000000 規費收入	36,780	38,714	33,235	-1,934
	001			05022010000 連江縣政府	15,744	15,378	16,872	366
		01		05022010100 行政規費收入	3,232	3,232	5,113	-
			01	05022010102 證照費	182	182	1,157	- 財政稅務局182千元。 1. 漁業執照、營利事 業登記證執照核換發

連江縣總預算案

歲入來源別預算表

經常門

中華民國112年度

單位：新臺幣千元

科 目				本年度 預算數	上年度 預算數	前年度 決算數	本年度與 上年度比較	說明	
款	項	目	節						名稱及編號
			02	05022010105 許可費	3,050	3,050	3,956	(產業發展處) 2. 營造業登記證書、 建照執照核換發等(工 務處)182千元 - 財政稅務局3,050千 元。 1. 離島免稅商店許可 費 2. 道路開挖許可費 3,050千元	
		02		05022010300 使用規費收入	12,512	12,146	11,759	366	
			01	05022010301 汽車燃料使 用費	10,315	10,315	9,548	-	- 財政稅務局10,315千 元。 汽機車燃料費收入 10,315千元
			02	05022010303 資料使用費	25	25	39	-	- 財政稅務局25千元。 出售政府出版品、都 計使用分區證明及檔 案閱覽抄錄規費等收 入(行政處、文化處、 工務處)25千元
			03	05022010306 場地設施使 用費	2,172	1,806	2,172	366	財政稅務局2,172千 元。 文物館場地出借及寬 頻管道使用費(文化 處、工務處)2,172千 元
002				05033020000 連江縣南竿鄉戶 政事務所	220	220	210	-	
		01		05033020300 使用規費收入	220	220	210	-	
			01	05033020303 資料使用費	220	220	210	-	- 戶籍謄本、國民身分 證、戶口名簿、印鑑 證明登記及證明等工 本費220千元
003				05033030000 連江縣北竿鄉戶 政事務所	100	100	100	-	

連江縣總預算案

歲入來源別預算表

經常門

中華民國112年度

單位：新臺幣千元

科 目				本年度 預算數	上年度 預算數	前年度 決算數	本年度與 上年度比較	說明
款	項	目	節					
		01		05033030300 使用規費收入	100	100	100	-
			01	05033030303 資料使用費	100	100	100	- 戶籍謄本、國民身分證、戶口名簿、門牌證明及印鑑證明登記等工本費100千元
	004			05033040000 連江縣莒光鄉戶政事務所	50	50	40	-
			01	05033040300 使用規費收入	50	50	40	-
			01	05033040303 資料使用費	50	50	40	- 戶籍謄本、國民身分證、戶口名簿、印鑑證明登記及證明等工本費50千元
	005			05033050000 連江縣東引鄉戶政事務所	50	50	44	-
			01	05033050300 使用規費收入	50	50	44	-
			01	05033050303 資料使用費	50	50	44	- 戶政工本費收入50千元
	006			05066010000 連江縣衛生福利局	9	9	9	-
			01	05066010100 行政規費收入	4	4	5	-
			01	05066010101 審查費	3	3	1	- 長期照顧服務人員認證審查費3千元
			02	05066010102 證照費	1	1	4	- 發放長期照顧服務機構設立許可證書費1千元
		02		05066010300 使用規費收入	5	5	4	-
			01	05066010306 場地設施使用費	5	5	4	- 疫情處理中心場地使用費5千元

連江縣總預算案

歲入來源別預算表

經常門

中華民國112年度

單位：新臺幣千元

科 目				本年度 預算數	上年度 預算數	前年度 決算數	本年度與 上年度比較	說明
款	項	目	節					
	007			17	17	22	-	
				05077010000 連江縣警察局				
		01		17	17	22	-	
				05077010100 行政規費收入				
			01	11	11	21	-	大陸人民依親及一般民眾求職需要所申請刑事紀錄證明之收入(警察刑事紀錄證明核發條例第9條)5千元 新領、補發與換發計程車執業登記證及副證(計程車駕駛人執業登記管理辦法第16條第3項)5千元 原住民(漁民)自製魚(獵)槍執照之換發申請收入(自衛槍枝管理條例第5條、第10條、第11條及槍砲彈藥刀械許可及管理辦法第20條、第34條)1千元
			02	6	6	1	-	計程車駕駛人執業測驗(含講習)費及在職講習費(計程車駕駛人執業管理辦法第16條第1、2項)6千元
	008			3,695	3,695	4,522	-	
				05101020000 連江縣地政局				
		01		3,500	3,500	4,406	-	
				05101020100 行政規費收入				
			01	2,700	2,700	3,932	-	土地建物複丈分割勘查及界址鑑界等2,700千元
			02	800	800	474	-	土地建物所有權登記買賣移轉及權利書狀等規費800千元
				05101020103 登記費				
		02		195	195	116	-	
				05101020300 使用規費收入				
			01	195	195	116	-	土地建物登記、地價謄本及地籍圖謄本工本費180千元 網際網路地政電傳資
				05101020303 資料使用費				

連江縣總預算案

歲入來源別預算表

經常門

中華民國112年度

單位：新臺幣千元

科 目				本年度 預算數	上年度 預算數	前年度 決算數	本年度與 上年度比較	說明	
款	項	目	節						名稱及編號
	009			05121210000	2,030	1,330	768	700	訊系統檢索等費15千元
		01		連江縣交通旅遊局					
			01	05121210100	30	30	103	-	行政規費收入
			01	05121210102	30	30	103	-	旅宿證照、標識牌新設登記、換發之規費收入。30千元
		02		05121210300	2,000	1,300	665	700	使用規費收入
			01	05121210306	2,000	1,300	665	700	公有停車場使用費2,000千元
	010			05121220000	14,865	17,865	10,648	-3,000	連江縣港務處
		01		05121220100	1,202	1,202	522	-	行政規費收入
			01	05121220102	2	2	4	-	港區人員及車輛通行證等2千元
			02	05121220105	1,200	1,200	518	-	依免稅商店每月營業額6%(依合約收取)650千元 依市區設置離島免稅商店港口設置提貨區每月按營業額2.5%(依合約收取)550千元
		02		05121220300	13,663	16,663	10,126	-3,000	使用規費收入
			01	05121220305	1	1	-	-	提供承攬碼頭貨物裝卸資料1千元
			02	05121220306	11,082	11,082	9,785	-	港灣業務(包括碼頭碇泊費、帶解纜費、垃圾清理費等)依交通部核准費率收費5,460千元 福澳港及中柱港碼頭升降設備使用費每小

連江縣總預算案

歲入來源別預算表

經常門

中華民國112年度

單位：新臺幣千元

科 目				本年度 預算數	上年度 預算數	前年度 決算數	本年度與 上年度比較	說明	
款	項	目	節						名稱及編號
			03	05121220307 服務費	2,580	5,580	341	-3,000	時1,000元*每月25趟* 每趟3小時*12月900千 元 夜工使用港燈設備費 每月15,000元*12月 180千元 福澳旅客服務中心售 票處使用費每趟1,000 元*每月40趟*12月480 千元 福澳港及中柱港碼頭 旅客橋使用費每小時 2,300元*每月25趟*每 趟2小時*12月1,380千 元 福澳港碼頭給水費30 千元 貨物進倉費用84千元 船舶貨物裝卸承攬業 管理費以每趟商船總 噸位收取(每噸5元) 2,448千元 船舶貨物滯留費(每噸 3元)120千元
04				07000000000 財產收入	15,990	12,804	16,123	3,186	
	001			07022010000 連江縣政府	2,956	2,869	3,572	87	
		01		07022010100 財產孳息	2,956	2,869	3,522	87	
			01	07022010101 利息收入	1,000	1,000	855	-	-財政稅務局1,000千 元。 縣庫及專戶存款利息 1,000千元
			02	07022010102 權利金	170	170	-	-	-財政稅務局170千元。 工務處土資場委外權 利金170千元

連江縣總預算案

歲入來源別預算表

經常門

中華民國112年度

單位：新臺幣千元

科 目				本年度 預算數	上年度 預算數	前年度 決算數	本年度與 上年度比較	說明	
款	項	目	節						名稱及編號
			03	07022010103 租金收入	1,786	1,699	2,667	87	財政稅務局1,786千元。
		02		07022010500 廢舊物資售價	-	-	50	-	
			01	07022010501 廢舊物資售價	-	-	50	-	
	002			07066010000 連江縣衛生福利局	72	72	72	-	
		01		07066010100 財產孳息	72	72	72	-	
			01	07066010103 租金收入	72	72	72	-	介壽老人活動中心屋頂行動通信基地台租金72千元
	003			07121210000 連江縣交通旅遊局	1,905	1,806	2,324	99	
		01		07121210100 財產孳息	1,905	1,806	2,324	99	
			01	07121210102 權利金	61	33	29	28	不動產委外經營權利金(馬港招待所委外權利金7,500元、迎賓館委外權利金52,805元)61千元
			02	07121210103 租金收入	1,844	1,773	2,295	71	公地租金收入(凌天航空宿舍租金279,480元、88據點租金11,364元、馬港招待所委外出租724,680元、迎賓館委外出租120,000元、枕戈待旦委外出租707,722元)1,844千元
	004			07121220000 連江縣港務處	11,000	8,000	10,099	3,000	
		01		07121220100 財產孳息	11,000	8,000	10,099	3,000	

連江縣總預算案

歲入來源別預算表

經常門

中華民國112年度

單位：新臺幣千元

科 目				本年度 預算數	上年度 預算數	前年度 決算數	本年度與 上年度比較	說明		
款	項	目	節						名稱及編號	
05	005	01	01	07121220103 租金收入	11,000	8,000	10,099	3,000	白沙、青帆、福澳旅客服務中心及新行政旅運大樓租賃11,000千元	
			01	07131310000 連江縣環境資源局	57	57	56	-		
			01	07131310100 財產孳息	57	57	56	-		
	001	01	01	07131310103 租金收入	57	57	56	-	公有房地(南竿三期海淡廠)租金收入57千元	
			08000000000 營業盈餘及事業收入	10,604	11,003	14,506	-399			
			08022010000 連江縣政府	10,604	11,003	14,506	-399			
			01	08022010100 營業基金盈餘繳庫	604	1,003	506	-399		
			01	08022010101 股息紅利繳庫	604	1,003	506	-399	財政稅務局604千元。馬祖酒廠實業股份有限公司盈餘繳庫604千元	
			02	08022010200 非營業特種基金賸餘繳庫	10,000	10,000	14,000	-		
	06	001	01	01	08022010201 賸餘繳庫	10,000	10,000	14,000	-	財政稅務局10,000千元。縣立醫院醫療作業基金賸餘繳庫10,000千元
				09000000000 補助及協助收入	3,660,823	3,748,052	3,184,087	-87,229		
				09022010000 連江縣政府	2,316,462	2,307,289	2,222,011	9,173		
01				09022010100 上級政府補助收入	2,316,462	2,307,289	2,222,011	9,173		
		01	09022010101 一般補助收入	1,232,649	1,182,653	1,142,482	49,996	財政稅務局1,232,649千元。行政院111年08月31日院授主預補字第1110102907號函(行政		

連江縣總預算案

歲入來源別預算表

經常門

中華民國112年度

單位：新臺幣千元

科 目				本年度 預算數	上年度 預算數	前年度 決算數	本年度與 上年度比較	說明	
款	項	目	節						名稱及編號
			02	09022010102	1,083,813	1,124,636	1,079,529	-40,823	院補助款) (1)基本財政收支短差補助334,220千元 (2)教育設施經費補助254,606千元 (3)社會福利經費補助105,292千元 (4)基本設施經費補助353,954千元 (5)年金改革節省經費挹注退撫基金補助16,140千元 (6)增裕財源補助168,437千元 1,232,649千元 財政稅務局1,083,813千元。 民政處 勞動部111年06月30日勞職授字第1110203214號函112年度補助地方政府督促事業單位遵守勞動條件法令實施計畫中央848千元(縣自籌45千元)848千元 內政部役政署111年08月03日役署主字第1111120088號函112年度役政業務補助各縣市經費 1. 役男體檢新制中央20千元 2. 在營軍人家屬生活扶慰助金中央50千元 3. 一般替代役役男家屬生活扶慰助金中央30千元 4. 一般替代役役男輸送中央15千元(縣自籌2千元) 5. 軍人公墓管理維護及災害修護中央884千元(縣自籌98千元) 6. 軍人公墓整(修)建工程中央600千元 1,599千元 行政院110年12月16日院臺經字第1100038515號函第五期離島綜合建設實施方案-連江縣東引鄉聯合辦公區域周邊暨內

連江縣總預算案

歲入來源別預算表

經常門

中華民國112年度

單位：新臺幣千元

科 目				本年度 預算數	上年度 預算數	前年度 決算數	本年度與 上年度比較	說明
款	項	目	節					
								部服務品質提升計畫 離島建設基金31,323 千元(縣自籌由東引鄉 公所籌措配合3,481千 元)31,323千元 勞動部111年06月13日 勞動發管字第 1110509698號函辦理 持工作簽證之人口販 運被害人與疑似人口 販運被害人安置保護 中央80千元80千元 原住民族委員會111年 8月11日原民綜字第 1110040001號函112年 度辦理原住民族業務 相關計畫 1. 原住民族語言推廣 人員設置補助計畫830 千元 2. 補助原住民急難救 助實施要點50千元(縣 自籌5千元) 3. 補助原住民族長者 裝置假牙補助計畫82 千元(縣自籌8千元) 4. 補助地方政府辦理 僱用原住民就業服務 人員計畫655千元 5. 促進就業獎勵計畫 (青年、中高齡)266千 元1,883千元 勞動部111年06月13日 勞動發管字第 1110509783號函辦理 外國人臨時安置中央 100千元100千元 財政稅務局 財政部賦稅署111年08 月01日臺稅財產字第 11104635800號函因修 正土地增值稅稅率及 增訂放寬自用住宅用 地優惠稅率造成稅收 之實質損失補貼中央 61千元61千元 財政部111年08月26日 台財庫字第 11103740450號函中央 統籌分配稅款專案補 助(加值型及非加值型 營業稅法第11條第4 項)中央18,512千元 18,512千元 教育處

連江縣總預算案

歲入來源別預算表

經常門

中華民國112年度

單位：新臺幣千元

科 目				本年度 預算數	上年度 預算數	前年度 決算數	本年度與 上年度比較	說明
款	項	目	節					
								教育部111年08月09日 臺教會(四)字第 1114401227U號函對地 方政府補助 1. 推行藝術教育： (1)藝術與美感深耕計 畫中央2,100千元 (2)偏遠地區學校藝文 教學設備中央100千元 2. 發展偏鄉教育相關 計畫(含教學換宿計 畫、教學訪問教師計 畫)及教育優先區計 畫- (1)教育優先區計畫中 央1,040千元 (2)發展偏鄉教育相關 計畫中央10,023千元 3. 教師專業發展-教師 專業發展推動計畫-精 進國中小教學品質計 畫中央5,963千元 4. 戶外教育及海洋教 育計畫中央1,069千元 5. 推動終身教育及學 習網絡： (1)辦理終身教育及學 習網路教育活動中央 220千元 (2)辦理短期補習班公 共安全及輔導經費中 央503千元 6. 推行家庭教育-辦理 各項家庭教育活動中 央3,831千元 7. 校園安全衛生管理 及環境教育推動計畫- 環境教育計畫中央574 千元25,423千元 8. 全國學術電腦資訊 服務及建構大學電腦 網路-縣市網路中心維 運中央2,233千元 9. 資訊科技融入教學- 數位學習精進方案中 央4,169千元 10. 氣候變遷調適與防 災教育及永續校園計 畫-校園防災教育計畫 中央975千元 11. 高級中等學校教 育-推動高級中等學校 多元入學-適性入學宣 導活動中央18千元 12. 國民中小學教育

連江縣總預算案

歲入來源別預算表

經常門

中華民國112年度

單位：新臺幣千元

科 目				本年度 預算數	上年度 預算數	前年度 決算數	本年度與 上年度比較	說明
款	項	目	節					
								(1)改善校園環境、設施及充實教學設備(非山非市設施設備計畫)中央6,951千元 (2)充實生活科技領域教學設備中央294千元 (3)公立國民中小學老舊廁所整修工程中央500千元 (4)改善偏鄉國民中小學師生宿舍中央900千元 (5)離島地區國民教育建設計畫14,725千元 (6)補助離島地區國中小學生書籍費中央792千元 (7)公立國民中小學學校用書中央106千元 (8)弱勢學生兒童課後照顧(含夜光天使點燈計畫)中央2,117千元 (9)國中小學生學習扶助整體行政推動計畫中央2,326千元36,106千元 13. 國民中小學教育 (1)外籍英語教師行政業務費中央576千元 (2)活化教學與多元學習計畫中央333千元 (3)推動國際學伴計畫中央700千元 (4)部份領域課程雙語教學計畫中央540千元 (5)英語教學資源中心運作計畫中央1,587千元 (6)推動國中小閱讀計畫中央234千元 (7)提高國小教師員額編制所需經費中央1,890千元 (8)推動國小合理教師員額計畫中央9,800千元 (9)推動國中合理教師員額計畫中央9,800千元 (10)各國中小教師課稅配套經費(含調整教師授課節數及導師費)中央1,840千元 (11)國小兼任及代課教師(編制內)鐘點費

連江縣總預算案

歲入來源別預算表

經常門

中華民國112年度

單位：新臺幣千元

科 目				本年度 預算數	上年度 預算數	前年度 決算數	本年度與 上年度比較	說明
款	項	目	節					
								調增差額經費中央162千元 (12)介壽：充實行政人力中央520千元 (13)國民中學生涯發展教育計畫中央633千元 (14)技藝教育充實改善教學設備中央52千元 (15)國中教育會考中央262千元 (16)推動鼓勵家長參與教育計畫中央125千元29,054千元 14. 學前教育-推動學前教育業務及促進幼教發展經費及增置人力暨辦理少子女化對策計畫及學前幼兒就學補助相關經費中央25,671千元 15. 原住民族教育-原住民資源中心中央1,480千元 16. 國際及少數族群教育 (1)本土教育計畫中央1,633千元 (2)本土語言指導員中央630千元 (3)夏日樂學計畫中央360千元 (4)新住民子女教育行政人力中央500千元 (5)新住民及各族群子女教育計畫中央50千元 (6)口說英語展能樂學計畫中央220千元 17. 特殊教育 (1)特殊教育計畫經費中央10,570千元 (2)改善國中小無障礙環境設備中央2,000千元43,114千元 18. 學生事務與校園安全及衛生教育 (1)補助地方政府學生校外生活輔導會執行學生校外生活輔導工作-校外會經費中央86千元 (2)反毒活動經費中央277千元

連江縣總預算案

歲入來源別預算表

經常門

中華民國112年度

單位：新臺幣千元

科 目				本年度 預算數	上年度 預算數	前年度 決算數	本年度與 上年度比較	說明
款	項	目	節					
								(3)中輟生預防追蹤與復學輔導工作中央86千元 (4)補助地方政府執行強化校園安全防護工作中央74千元 (5)學生事務與輔導工作計畫中央455千元 (6)輔導教師減授課鐘點費中央51千元 (7)輔導教師人力運用計畫(專輔教師薪資及兼任減授課鐘點費)中央4,320千元 (8)學生輔導諮商中心運作中央1,885千元 (9)學生輔導諮商專任專業輔導人員人事費中央4,838千元 (10)健康促進學校計畫中央319千元 (11)充實學校健康中心設備中央85千元 (12)國中小及幼兒園學生團體保險費中央544千元 (13)國中小及幼兒園公共意外責任險中央40千元 (14)國中小廚房整建、修繕及改善設施設備中央300千元 13,360千元 19. 加強學校體育活動及教學發展-辦理運動競賽與學校體育活動： 游泳教學及普及化運動中央380千元380千元 教育部體育署111年07月01日臺教體署計字第1110024106U號函 112年度運動發展基金對地方政府補助 1. 運動i臺灣2.0計畫一般專案-全民運動推展、運動i臺灣計畫中央3,081千元 2. 補助運動團隊訓練、參賽等經費-學校運動團隊發展計畫中央2,450千元5,531千元 教育部體育署111年07

連江縣總預算案
歲入來源別預算表

經常門

中華民國112年度

單位：新臺幣千元

科 目				本年度 預算數	上年度 預算數	前年度 決算數	本年度與 上年度比較	說明
款	項	目	節					
								月06日臺教體署計字第1110024722U號函 112年度運動發展基金輔導設立基層運動選手訓練站-輔導基層訓練站培育優秀運動選手中央9,250千元 9,250千元 國家發展委員會111年04月04日發國字第1111200683號函第六期離島綜合建設實施方案-走出馬祖-推動與臺灣教學交流計畫離島建設基金1,620千元1,620千元 產業發展處 經濟部能源局110年07月16日能油字第11000590600號函112年辦理石油管理業務計畫 1. 辦理石油設施設置管理業務中央400千元 2. 辦理液化石油氣供應業查核業務中央50千元450千元 行政院農業委員會111年08月09日農會字第1110122333號函 1. 建構友善動物保護計畫中央5,730千元(縣自籌615千元) 2. 生物多樣性保育及入侵種管理計畫中央900千元(縣自籌100千元) 3. 保護區及自然地景經營管理計畫中央1,100千元(縣自籌123千元) 4. 國土生態保育綠色網絡建置計畫-生物棲地改善及地質公園推動中央2,400千元(縣自籌267千元) 5. 推動野生動植物合理利用之管理計畫中央580千元(縣自籌65千元) 6. 樹木保護-受保護樹木保育計畫中央100千元(縣自籌12千元) 7. 樹木健康-入侵植物防治計畫中央150千元

連江縣總預算案

歲入來源別預算表

經常門

中華民國112年度

單位：新臺幣千元

科 目				本年度 預算數	上年度 預算數	前年度 決算數	本年度與 上年度比較	說明
款	項	目	節					
								(縣自籌17千元) 8. 教育宣導中央400千元(縣自籌45千元)11,360千元 9. 漁業永續經營建設-建構安全永續漁港中央460千元(縣自籌52千元) 10. 漁業永續經營建設-辦理刺網網具標示及建立回收獎勵機制工作推動中央1,000千元(縣自籌112千元) 11. 養殖漁業振興計畫-養殖漁業廢棄物源頭管理及回收機制中央400千元(縣自籌45千元) 12. 豬瘟撲滅及防範重要豬病防檢疫計畫中央209千元(縣自籌24千元) 13. 防範非洲豬瘟國內防疫量能整備計畫中央673千元(縣自籌75千元)2,742千元 行政院農業委員會111年08月11日農會字第1110122339號函 1. 縣市農村總合發展計畫中央6,000千元(縣自籌667千元) 2. 社區農村再生專案管理及輔導計畫與培根計畫中央2,500千元(縣自籌278千元) 3. 推動地方創生振興漁村產業中央450千元(縣自籌50千元)8,950千元 內政部營建署111年06月23日營署都字第1111132570號暨內政部110年11月22日台內營字第1100816984號函城鎮風貌及創生環境營造計畫 1. 環境景觀總顧問計畫中央3,000千元(縣自籌1,000千元) 2. 社區規劃師駐地輔導計畫中央6,408千元(縣自籌792千元)9,408千元 海洋委員會海洋保育

連江縣總預算案

歲入來源別預算表

經常門

中華民國112年度

單位：新臺幣千元

科 目				本年度 預算數	上年度 預算數	前年度 決算數	本年度與 上年度比較	說明
款	項	目	節					
								署111年08月09日海保環字第1110008049M號函112年海洋廢棄物治理計畫中央906千元(縣自籌160千元)906千元 海洋委員會海洋保育署111年08月01日海保綜字第1110007683K號函112年度海洋保育教育推廣計畫中央600千元(縣自籌66千元)600千元 海洋委員會111年08月08日海洋環字第1110007991號函112年促進地方政府推動海洋事務補助計畫-馬祖藍眼淚調查與培育畫中央2,000千元(縣自籌360千元)2,000千元 海洋委員會海洋保育署111年08月03日海保生字第1110007810H號函112年度連江縣海洋野生動物及生態保育計畫中央5,610千元(縣自籌990千元)5,610千元 國家發展委員會111年04月01日發國字第1111200683號函第六期離島綜合建設實施方案-馬祖漁業經營及創生計畫離島建設基金1,000千元、中央1,000千元(縣自籌800千元)2,000千元 國家發展委員會111年05月16日發國字第1111200908號函第六期離島綜合建設實施方案-馬祖生態綠廊永續發展計畫離島建設基金6,300千元、中央4,500千元(縣自籌1,200千元)10,800千元 工務處 內政部營建署111年07月08日營署建管字第1111137332號函112年度加強綠建築推動計畫中央400千元(縣自籌100千元)400千元

連江縣總預算案

歲入來源別預算表

經常門

中華民國112年度

單位：新臺幣千元

科 目				本年度 預算數	上年度 預算數	前年度 決算數	本年度與 上年度比較	說明
款	項	目	節					
								內政部營建署111年08月10日營署工程字第1111170570號函112年度邁向3D智慧國土-內政地理資訊3D化推動計畫(110-114年)-公共設施管線資料庫暨管理系統整合應用建置計畫中央2,300千元(縣自籌260千元)2,300千元 交通部航港局111年08月03日航主字第1111210113A號函國內商港未來發展及建設計畫-馬祖港埠建設計畫中央451,400千元(縣自籌17,980千元)451,400千元 交通部航港局111年08月03日航主字第1111210122號函前瞻基礎建設計畫-海洋觀光計畫-馬祖浮動碼頭建置中央177,047千元(縣自籌14,000千元)177,047千元 文化處 文化部111年08月09日文計字第1112033156號函對地方政府補助經費 1. 文化創意產業推動與輔導中央1,799千元(縣自籌200千元) 2. 表演藝術之輔導與推動中央750千元(縣自籌84千元) 3. 文化資產維護管理及再利用計畫-辦理古蹟日活動中央263千元(縣自籌30千元) 4. 文化資產環境與價值深化計畫-辦理有形文資防災計畫中央4,650千元(縣自籌517千元) 5. 文化資產數典及防災科技應用計畫-辦理一般古物保存維護計畫、考古遺址監管計畫中央3,600千元(縣自籌678千元) 6. 文化資產場域系統治理計畫-辦理世遺計

連江縣總預算案

歲入來源別預算表

經常門

中華民國112年度

單位：新臺幣千元

科 目				本年度 預算數	上年度 預算數	前年度 決算數	本年度與 上年度比較	說明
款	項	目	節					
								畫中央10,969千元(縣自籌1,219千元)22,031千元 文化部111年06月21日文授資局蹟字第1113006571號函 1. 戰地轉身. 轉譯再生-連江縣再造歷史現場二期計畫2.0中央23,120千元(縣自籌5,780千元) 2. 冷戰島嶼. 保存活化與創生-連江縣再造歷史現場二期計畫2.0中央5,280千元(縣自籌1,320千元)28,400千元 國家發展委員會111年05月16日發國字第1111200908號函第六期離島綜合建設實施方案- 1. 文化永續發展-打造馬祖國際藝術島離島建設基金5,900千元、中央2,900千元(縣自籌978千元) 2. 文化近用-馬祖文化館舍營運整備計畫離島建設基金2,000千元、中央2,000千元(縣自籌445千元) 3. 文化島嶼保存創新活化計畫離島建設基金9,000千元、中央9,000千元(縣自籌2,000千元) 4. 文化資產再生保存及轉譯計畫離島建設基金9,000千元、中央9,000千元(縣自籌2,000千元) 5. 馬祖文化場館整備串連計畫離島建設基金6,750千元、中央6,750千元(縣自籌1,500千元) 6. 馬祖學及閩東語推廣計畫離島建設基金2,250千元、中央2,250千元(縣自籌500千元)66,800千元 文化部107年07月19日文藝字第1073020362號暨110年03月23日文

連江縣總預算案

歲入來源別預算表

經常門

中華民國112年度

單位：新臺幣千元

科 目				本年度 預算數	上年度 預算數	前年度 決算數	本年度與 上年度比較	說明
款	項	目	節					
								藝字第1103007967號 函馬祖梅石演藝廳統 包工程中央35,000千 元(縣自籌3,888千元) 35,000千元 文化部111年03月01日 文源字第1113005508 號函推動社區營造及 村落文化發展計畫中 央6,000千元6,000千 元 行政處 國家通訊傳播委員會 111年07月07日通傳基 礎決字第11100371570 號函111年度數位無線 電視改善站維運經費 中央764千元764千元 國家通訊傳播委員會 111年07月29日通傳平 臺字第11141016370號 函辦理地方公共建設- 無線電視轉播站之維 運-改善偏遠地區收視 問題之連江縣數位無 線改善站電費中央27 千元27千元 國家發展委員會111年 05月16日發國字第 1111200908號函離島 綜合建設實施方案-連 江縣智慧政府推動計 畫離島建設基金3,900 千元、中央1,500千元 (縣自籌600千元) 5,400千元 內政部110年04月07日 台內民字第 1100111566號函連江 縣政府聯合辦公大樓 興建計畫中央10,000 千元(縣自籌25,404千 元)10,000千元 行政院資通安全處111 年08月10日院臺護字 第1110183357號函前 瞻基礎建設計畫(112- 113)-政府基層機關資 安主動防禦計畫中央 5,174千元(縣自籌575 千元)5,174千元

連江縣總預算案

歲入來源別預算表

經常門

中華民國112年度

單位：新臺幣千元

科 目				本年度 預算數	上年度 預算數	前年度 決算數	本年度與 上年度比較	說明
款	項	目	節					
	002			267,333	194,468	151,186	72,865	衛生福利部疾病管制署111年08月02日疾管新字第1110400800號函112年度流感疫苗接種工作計畫中央109千元109千元 衛生福利部社會及家庭署111年08月08日社家支字第1110960858號函強化社會安全網第二期計畫-發展遲緩兒童社區療育服務業務中央1,922千元1,922千元 內政部移民署111年06月16日移署移字第1110066143號函補助地方政府辦理新住民生活適應輔導經費中央15千元15千元 衛生福利部社會及家庭署111年08月04日社家支字第1110960863號函辦理特殊境遇家庭扶助經費中央440千元440千元 衛生福利部111年06月29日衛部照字第1111560984號函辦理原住民族及離島地區醫療保健服務業務 1. 原住民族及離島地區部落社區健康營造計畫中央2,400千元(縣自籌267千元) 2. 嚴重傷病患自行搭機(船)來台就醫交通費補助計畫中央1,084千元(縣自籌121千元) 3. 原住民族及離島地區資訊設備、巡迴醫療(機)車及醫療儀器補助計畫中央900千元(縣自籌100千元) 4. 衛生所(室)重擴建暨空間整修(修繕)工程計畫中央5,166千元(縣自籌574千元)
		01		267,333	194,468	151,186	72,865	
			01	267,333	194,468	151,186	72,865	

連江縣總預算案

歲入來源別預算表

經常門

中華民國112年度

單位：新臺幣千元

科 目				本年度 預算數	上年度 預算數	前年度 決算數	本年度與 上年度比較	說明
款	項	目	節					
								5. 離島地區醫療院所提升優質照護服務計畫(經常門)中央7,897千元(縣自籌878千元) 6. 離島地區醫療院所提升優質照護服務計畫(資本門)中央250千元(縣自籌28千元) 7. 原住民族及離島地區緊急醫療後送品質工作計畫62千元(縣自籌7千元) 8. 金門、連江、澎湖三離島地區航空器駐地備勤計畫中央53,159千元(縣自籌5,907千元)70,918千元 衛生福利部疾病管制署111年07月25日疾管企字第1110100961號函112年傳染病防治計畫中央289千元(縣自籌33千元)289千元 衛生福利部中央健康保險署111年07月22日健保承字第1110640510號函112年補助各鄉公所健保業務經費中央1,196千元 衛生福利部111年05月25日衛部心字第1110118337號函112年度整合型心理健康工作計畫中央1,176千元(縣自籌294千元)1,176千元 衛生福利部國民健康署111年06月09日國健社字第1110260812號、111年07月08日國健婦字第1110461948號、111年07月11日國健婦字第1110461927號、111年07月19日國健企字第1111460857號暨111年07月20日國健慢病自第1110660513號函 1. 菸害防制工作計畫中央3,985千元 2. 衛生保健工作計畫-

連江縣總預算案

歲入來源別預算表

經常門

中華民國112年度

單位：新臺幣千元

科 目				本年度 預算數	上年度 預算數	前年度 決算數	本年度與 上年度比較	說明
款	項	目	節					
								(1)衛生保健4項子計畫中央2,569千元 (2)成人預防保健服務B、C型肝炎擴大篩檢服務計畫中央900千元 (3)癌症防治人力工作計畫中央1,000千元 3. HPV疫苗接種服務計畫中央74千元 4. 推動慢性病預防管理及健康促進整合計畫中央1,290千元 5. 高齡友善城市及社區計畫中央1,260千元 6. 長者整合性預防及延緩失能計畫中央7,990千元 7. 補助地方推動兒童發展聯合評估服務計畫中央996千元 8. 周產期高風險孕產婦(兒)追蹤關懷計畫258千元 9. 預防及延緩失能之長者功能評估知能提升試辦計畫300千元 20,622千元 衛生福利部食品藥物管理署111年03月29日FDA品字第1111101917號函前瞻基礎建設計畫-食品安全建設-強化衛生單位食安治理檢驗效能及品質中央2,484千元(縣自籌276千元)2,484千元 衛生福利部社會及家庭署111年08月05日社家支字第1110960864號函112年度發展遲緩兒童早期療育費用補助中央101千元(縣自籌49千元)101千元 衛生福利部社會及家庭署111年07月21日社家老字第1110860350號函辦理建立社區照顧關懷據點及設置巷弄長照站整合計畫經費中央6,570千元(縣自籌233千元)6,570千元 衛生福利部111年04月18日社家支字第

連江縣總預算案

歲入來源別預算表

經常門

中華民國112年度

單位：新臺幣千元

科 目				本年度 預算數	上年度 預算數	前年度 決算數	本年度與 上年度比較	說明
款	項	目	節					
								1110104203號函強化社會安全網第2期計畫-連江縣社會福利服務中心服務業務中央4,327千元(縣自籌481千元)4,327千元 衛生福利部社會及家庭署111年05月19日社家支字第1110103210號暨111年05月24日社家支字第1110106238號函辦理托育公共化及準公共服務暨托育管理中央5,645千元(縣自籌627千元)5,645千元 衛生福利部社會及家庭署111年05月25日社家障字第1110760604號函因應社會救助法修正增加對地方政府補助- 1.身心障礙者生活補助中央123千元 2.身心障礙者日間照顧及住宿式照顧費用補助中央39千元 3.身心障礙者輔具費用補助中央2千元164千元 國家發展委員會111年05月16日發國字第1111200908號函第六期離島綜合建設實施方案-連江縣餐飲衛生與品質提升計畫離島建設基金1,620千元(縣自籌180千元)1,620千元 行政院111年04月01日發國字第1111200683號函第六期離島綜合建設實施方案-連江縣提昇離島醫療服務品質計畫離島建設基金5,850千元(縣自籌650千元)5,850千元 衛生福利部111年04月20日衛部救字第1110115177號函強化社會安全網第2期計畫-脫貧方案家庭服務人力中央1,233千元(縣自籌137千元)1,233千元

連江縣總預算案
歲入來源別預算表

經常門

中華民國112年度

單位：新臺幣千元

科 目				本年度 預算數	上年度 預算數	前年度 決算數	本年度與 上年度比較	說明
款	項	目	節					
								衛生福利部社會及家庭署111年06月22日社家老字第1110860001號函因應社會救助法修正新增之中低收入老人生活津貼經費中央87千元87千元 衛生福利部社會及家庭署111年07月27日社家幼字第1110660773號函育有未滿二歲兒童育兒津貼中央10,008千元(縣自籌1,112千元)10,008千元 衛生福利部111年05月25日衛部心字第1110118337號函強化社會安全網計畫- 1. 加害人處遇個案管理服務計畫中央925千元(縣自籌103千元) 2. 精神疾病與自殺防治關懷訪視服務計畫中央1,355千元(縣自籌152千元) 3. 社區心理衛生中心服務計畫中央2,548千元(縣自籌281千元) 4. 藥癮個案管理服務中央801千元(縣自籌90千元)5,629千元 衛生福利部111年08月04日衛部顧字第1111961800號函辦理長期照顧十年計畫2.0 1. 長照服務給付及支付業務計畫中央1,450千元(縣自籌44千元) 2. 資源布建 (1)居家服務計畫中央216千元 (2)交通接送服務中央3,742千元(縣自籌116千元) (3)強化整備長期照顧服務行政人力資源4,428千元 (4)開辦小規模多機能服務中心4,000千元(縣自籌400千元) 3. 失智照護服務計畫中央2,470千元(縣自籌77千元) 4. 住宿式服務機構使

連江縣總預算案

歲入來源別預算表

經常門

中華民國112年度

單位：新臺幣千元

科 目				本年度 預算數	上年度 預算數	前年度 決算數	本年度與 上年度比較	說明
款	項	目	節					
								用者補助方案中央514千元16,820千元 連江縣政府111年04月21日府行研字第1110017491號函離島建設基金補助-體貼的關懷網絡-以工代賑方案離島建設基金2,000千元2,000千元 衛生福利部111年03月23日衛部護字第1110110841號函強化社會安全網第二期計畫- 1. 優化保護服務輸送、提升風險控管中央1,355千元(縣自籌151千元) 2. 充實地方政府社工人力配置及進用計畫(320兒保人力)中央751千元(縣自籌84千元)2,106千元 衛生福利部110年04月08日衛部顧字第1101960715號函前瞻基礎建設-城鄉建設-公共服務據點整備-整建長照衛福據點計畫(東引鄉小規模多機能服務中心新建工程)中央7,935千元(縣自籌5,050千元)7,935千元 衛生福利部111年06月27日社家支字第1110960672號函前瞻基礎建設計畫-少子化友善育兒空間建設-建構0-2歲兒童社區公共托育計畫第四期補助經費中央2,500千元(縣自籌132千元)2,500千元 勞動部勞工保險局111年05月24日保國五字第11160104911號函補助地方政府辦理所得未達一定標準認定及國民年金被保險人繳費率提升計畫中央2,904千元2,904千元 內政部移民署111年05月18日移署移字第1110051562號函新住民家庭服務中心中央

連江縣總預算案

歲入來源別預算表

經常門

中華民國112年度

單位：新臺幣千元

科 目				本年度 預算數	上年度 預算數	前年度 決算數	本年度與 上年度比較	說明
款	項	目	節					
								2,050千元 衛生福利部111年07月19日衛部顧字第1110128286號函辦理長期照顧十年計畫2.0-強化照顧管理人力資源計畫中央5,872千元(縣自籌182千元)5,872千元 衛生福利部111年04月26日衛部顧字第1111961008號函辦理家庭照顧者支持性服務創新型計畫中央1,552千元(縣自籌48千元)1,552千元 衛生福利部110年11月26日衛部顧字第1101962529號函109年度獎助布建住宿式長照機構公共化資源計畫中央82,500千元82,500千元 衛生福利部社會及家庭署111年05月20日社家障字第1110760610號函進用社工人力需求評估社工166人中央689千元(縣自籌77千元)689千元
	003			12,238	437	-	11,801	
		01						
				09077010000 連江縣警察局	12,238	437	-	11,801
				09077010100 上級政府補助收入	12,238	437	-	11,801
			01	09077010102 計畫型補助收入	12,238	437	-	11,801
								內政部111年6月10日內授警字第1110870369號函112年度強化社會安全網計畫-少年偏差行為輔導業務中央637千元(縣自籌71千元)637千元 國家發展委員會111年5月6日發國字第1111200908號暨內政部警政署111年6月14日警署秘字第1110114096號函112年度連江縣第六期離島綜合建設實施方案「警政戰略智慧平臺」計畫11,601千元

連江縣總預算案

歲入來源別預算表

經常門

中華民國112年度

單位：新臺幣千元

科 目				本年度 預算數	上年度 預算數	前年度 決算數	本年度與 上年度比較	說明	
款	項	目	節						名稱及編號
	004			09088010000	7,043	3,876	6,198	3,167	(縣自籌1,289千元) 11,601千元
		01		09088010100	7,043	3,876	6,198	3,167	
			01	09088010102	7,043	3,876	6,198	3,167	內政部111年6月16日 內授消字第 1110824291號函112年 強韌臺灣大規模風災 震災整備與協作計畫 中央2,823千元(縣自 籌314千元)2,823千元 內政部111年05月11日 內授消字第 1110823677號函辦理 建構安全化學環境計 畫中央320千元(縣自 籌80千元)320千元 海洋委員會111年8月4 日海域安字第 1110007851號函辦理 112年結合地方政府與 民間團體強化維護海 域遊憩活動工作計畫- 112年補強連江縣轄內 沿海地區救生救難裝 備能量計畫中央300千 元(縣自籌33千元)300 千元 國家發展委員會111年 5月16日發國字第 1111200908號112年 「離島地區初中級緊 急救護人才培訓計 畫」離島建設基金900 千元(縣自籌100千元) 900千元 國家發展委員會111年 5月16日發國字第 1111200908號112年 「離島地區水上救生 裝備汰舊換新及人才 培訓計畫」離島建設 基金2,700千元(縣自 籌300千元)2,700千元
	005			09101020000	-	-	3,750	-	
				連江縣地政局					

連江縣總預算案

歲入來源別預算表

經常門

中華民國112年度

單位：新臺幣千元

科 目				本年度 預算數	上年度 預算數	前年度 決算數	本年度與 上年度比較	說明
款	項	目	節					
		01		09101020100 上級政府補助 收入	-	-	3,750	
			01	09101020102 計畫型補助 收入	-	-	3,750	
	006			09111110000 連江縣財政稅務 局	2,508	2,828	2,000	-320
			01	09111110100 上級政府補助 收入	2,508	2,828	2,000	-320
			01	09111110102 計畫型補助 收入	2,508	2,828	2,000	-320
				09121210000 連江縣交通旅遊 局	799,291	885,935	444,358	-86,644
	007			09121210100 上級政府補助 收入	799,291	885,935	444,358	-86,644
			01	09121210102 計畫型補助 收入	799,291	885,935	444,358	-86,644
								財政部111年04月28日 台財庫字第 11103668371號函112 年度菸品健康福利捐 供私劣菸品查緝經費 中央2,508千元2,508 千元
								國家發展委員會111年 04月01日發國字第 1111200683號函暨交 通部航港局111年8月3 日航主字第 1111210113A號函 東海明珠公有船舶年 度歲修補貼計畫離島 建設基金3,000千元、 中央600千元(縣自籌 400千元)3,600千元 國家發展委員會111年 05月16日發國字第 1111200908號函暨交 通部航港局111年8月3 日航主字第 1111210113A號函 馬祖島際海運基本航 次補貼計畫離島建設 基金76,312千元、中 央12,703千元(縣自籌 10,175千元)89,015千 元 國家發展委員會111年 04月01日發國字第 1111200683號函暨交 通部航港局111年8月3 日航主字第

連江縣總預算案

歲入來源別預算表

經常門

中華民國112年度

單位：新臺幣千元

科 目				本年度 預算數	上年度 預算數	前年度 決算數	本年度與 上年度比較	說明
款	項	目	節					
								1111210113A號函 111年馬祖港埠拖船租賃及委外操作維護計畫離島建設基金 16,958千元、中央3,391千元(縣自籌2,261千元)20,349千元 交通部公路總局111年06月30日路交管字第1110079929號函 前瞻基礎建設-城鄉建設-改善停車問題計畫—介壽澳口公共立體停車場新建工程中央61,220千元(縣自籌21,780千元)61,220千元 國家發展委員會111年04月01日發國字第1111200683號暨交通部航港局111年08月03日航主字第1111210113A號函 臺馬輪公有船舶年度歲修補貼計畫離島建設基金15,750千元、中央1,860千元(縣自籌2,100千元)17,610千元 交通部111年01月10日交航(一)字第1109800260號函 購建新臺馬輪計畫離島建設基金中央297,000千元297,000千元 交通部航港局111年08月03日航主字第1111210113A號函 112年度向海致敬-連江縣港務處商港區域海岸環境清潔維護計畫中央3,619千元(縣自籌403千元)3,619千元 交通部航港局111年08月03日航主字第1111210113A號函離島兩岸通航港口與大陸地區港口間之客運固定航線營運補貼計畫中央13,026千元13,026千元 交通部航港局111年08

連江縣總預算案

歲入來源別預算表

經常門

中華民國112年度

單位：新臺幣千元

科 目				本年度 預算數	上年度 預算數	前年度 決算數	本年度與 上年度比較	說明
款	項	目	節					
								月03日航主字第 1111210113A號函國內 商港港埠經營管理虧 損補助計畫中央4,500 千元4,500千元 國家發展委員會111年 05月16日發國字第 1111200908號函馬祖 觀光主題活動及旅遊 品質提升計畫離島建 設基金10,000千元、 中央10,000千元(縣自 籌3,800千元)20,000 千元 交通部觀光局111年05 月09日觀技字第 1110907672號函重點 景區遊憩廊帶計畫-腰 山遊憩區計畫中央 66,000千元66,000千 元 交通部111年06月24日 交航字第1110603243 號函金門、連江、澎 湖三離島地區航空器 駐地備勤計畫中央 41,696千元(縣自籌 6,030千元)41,696千 元 交通部航港局111年08 月03日航主字第 1111210113A號函公有 船舶年度歲修補貼計 畫中央18,900千元(縣 自籌2,100千元) 18,900千元 交通部航港局111年08 月03日航主字第 1111210113A號函臺馬 間海運交通基本航次 補貼計畫中央75,000 千元(縣自籌10,000千 元)75,000千元 交通部航港局111年08 月03日航主字第 1111210113A號函船舶 支援臺馬航線與霧季 支援航班補貼計畫中 央11,340千元(縣自籌 1,260千元)11,340千 元 交通部航港局111年08 月03日航主字第 1111210113A號函連江 縣居民往返台灣本島

連江縣總預算案

歲入來源別預算表

經常門

中華民國112年度

單位：新臺幣千元

科 目				本年度 預算數	上年度 預算數	前年度 決算數	本年度與 上年度比較	說明
款	項	目	節					
	008			255,948	353,219	354,584	-97,271	票價補貼計畫中央 3,300千元(縣自籌330 千元)3,300千元 交通部111年08月05日 交管字第11150112171 號函 112年度連江縣客運碼 頭及候船環境改善計 畫中央4,000千元(縣 自籌445千元)4,000千 元 交通部公路總局109年 07月14日路交管字第 1090085573號函 福澳商港公共立體停 車場新建工程計畫中 央49,116千元(縣自籌 17,487千元)49,116千 元
		01		255,948	353,219	354,584	-97,271	
			01	255,948	353,219	354,584	-97,271	
								經濟部水利署111年07 月28日經水事字第 11131056740號函112 年前瞻基礎建設-水環 境建設-無自來水地區 供水改善計畫-自來水 用戶設備外線補助計 畫中央675千元(縣自 籌225千元)675千元 經濟部水利署111年08 月02日經水源字第 11115068631號函-112 年離島地區供水改善 計畫第二期中央 67,089千元67,089千 元 經濟部水利署111年06 月16日經水事字第 11131044050號函112 年前瞻基礎建設計畫- 水環境建設-建置水資 源智慧管理及創新節 水技術計畫-自來水智 慧型水網推廣計畫中 央10,000千元(縣自籌 1,111千元)10,000千 元 經濟部水利署111年08

連江縣總預算案

歲入來源別預算表

經常門

中華民國112年度

單位：新臺幣千元

科 目				本年度 預算數	上年度 預算數	前年度 決算數	本年度與 上年度比較	說明	
款	項	目	節						名稱及編號
07				10000000000 捐獻及贈與收入	185,000	185,000	163,510	-	月01日經水事字第 11131058270號函112 年度離島供水營運虧 損差價補貼經費中央 100,000千元100,000 千元 海洋委員會111年08月 08日海授保字第 1110007459號暨海洋 委員會海洋保育署111 年08月09日海保環字 第1110008049L號函 1. 112年海洋廢棄物治 理計畫中央2,506千元 2. 海洋汙染防治與應 處計畫中央1,989千元 3. 海域環境監測計畫 中央536千元 4. 連江縣海底漂垃圾 調查及清除計畫離島 建設基金9,781千元 (縣自籌3,355千元) 14,812千元 內政部111年06月27日 營署水字第 1111135313號函112年 度污水下水道建設計 畫中央32,604千元(縣 自籌580千元)32,604 千元 經濟部111年08月10日 經水源字第 11115072511號函前瞻 基礎建設計畫-蓄水庫 安全管理維護中央 30,768千元30,768千 元
	001			10022010000 連江縣政府	185,000	185,000	163,510	-	
		01		10022010100 捐獻收入	185,000	185,000	163,510	-	
			01	10022010101 一般捐獻	185,000	185,000	163,510	-	財政稅務局185,000千 元。 1. 馬祖酒廠實業股份 有限公司現金捐獻 180,000千元 2. 馬祖油品供應有限 公司現金捐獻5,000千

連江縣總預算案

歲入來源別預算表

經常門

中華民國112年度

單位：新臺幣千元

科 目				本年度 預算數	上年度 預算數	前年度 決算數	本年度與 上年度比較	說明	
款	項	目	節						名稱及編號
08				12000000000 其他收入	10,922	9,222	42,627	1,700	元185,000千元
	001			12022010000 連江縣政府	3,401	1,201	34,400	2,200	
		01		12022010200 雜項收入	3,401	1,201	34,400	2,200	
			01	12022010201 收回以前年 度歲出	800	800	33,565	-	-財政稅務局800千元。 收回以前年度歲出800 千元
			02	12022010210 其他雜項收 入	2,601	401	835	2,200	財政稅務局2,601千 元。 其他雜項收入、員工 宿舍管理費、工務處 拆除違建收入2,601千 元
	002			12033020000 連江縣南竿鄉戶 政事務所	5	5	12	-	
		01		12033020200 雜項收入	5	5	12	-	
			01	12033020210 其他雜項收 入	5	5	12	-	-自然人憑證行政管理 費5千元
	003			12033030000 連江縣北竿鄉戶 政事務所	2	2	6	-	
		01		12033030200 雜項收入	2	2	6	-	
			01	12033030210 其他雜項收 入	2	2	6	-	1. 自然人憑證行政管 理費1,000元 2. 縣民卡行政管理費 1,000元2千元
	004			12033040000 連江縣莒光鄉戶 政事務所	1	1	1	-	
		01		12033040200 雜項收入	1	1	1	-	

連江縣總預算案

歲入來源別預算表

經常門

中華民國112年度

單位：新臺幣千元

科 目				本年度 預算數	上年度 預算數	前年度 決算數	本年度與 上年度比較	說明
款	項	目	節					
			01	12033040210 其他雜項收入	1	1	1	- 自然人憑證行政管理費1千元
	005			12033050000 連江縣東引鄉戶政事務所	3	3	2	-
			01	12033050200 雜項收入	3	3	2	-
			01	12033050210 其他雜項收入	3	3	2	- 自然人憑證行政管理費3千元
	006			12066010000 連江縣衛生福利局	636	636	827	-
			01	12066010200 雜項收入	636	636	827	-
			01	12066010210 其他雜項收入	636	636	827	- 1. 員工宿舍管理費收入10人*300元*12月=36,000元 2. 緊急醫療後送及病危返鄉自費部分600,000元636千元
	007			12066020000 連江縣大同之家	5,280	5,280	3,278	-
			01	12066020200 雜項收入	5,280	5,280	3,278	-
			01	12066020210 其他雜項收入	5,280	5,280	3,278	- 安養自費老人17名收入2,040千元 養護自費老人10名收入2,520千元 日間照顧老人6名收入720千元
	008			12101020000 連江縣地政局	35	35	21	-
			01	12101020200 雜項收入	35	35	21	-
			01	12101020210 其他雜項收入	35	35	21	- 1. 土地測量鑑界等供申請人購買界樁埋設界標等收入10,000元 2. 員工宿舍管理費25,000元35千元

連江縣總預算案

歲入來源別預算表

經常門

中華民國112年度

單位：新臺幣千元

科 目				本年度 預算數	上年度 預算數	前年度 決算數	本年度與 上年度比較	說明	
款	項	目	節						名稱及編號
	009			1,500	2,000	1,036	-500		
				連江縣交通旅遊局					
		01		12121210200 雜項收入	1,500	2,000	1,036	-500	
			01	12121210210 其他雜項收入	1,500	2,000	1,036	-500	直昇機交通航班票款收入(110年實收1,035,600元)1,500千元
	010			12121220000 連江縣港務處	1	1	10	-	
				連江縣港務處					
		01		12121220200 雜項收入	1	1	10	-	
			01	12121220210 其他雜項收入	1	1	10	-	其他雜項收入1千元
	011			12131310000 連江縣環境資源局	58	58	3,034	-	
				連江縣環境資源局					
		01		12131310200 雜項收入	58	58	3,034	-	
			01	12131310201 收回以前年度歲出	-	-	3,000	-	
			02	12131310210 其他雜項收入	58	58	34	-	本局宿舍管理維護收入58千元

連江縣總預算案

歲入來源別預算表

資本門

中華民國112年度

單位：新臺幣千元

科 目				本年度 預算數	上年度 預算數	前年度 決算數	本年度與 上年度比較	說明	
款	項	目	節						名稱及編號
				資本門合計	-	-	2,044	-	
01				07000000000 財產收入	-	-	2,044	-	
	001			07022010000 連江縣政府	-	-	12	-	
		01		07022010200 財產售價	-	-	12	-	
			01	07022010203 動產售價	-	-	12	-	
	002			07111110000 連江縣財政稅務局	-	-	2,000	-	
		01		07111110200 財產售價	-	-	2,000	-	
			01	07111110201 土地售價	-	-	1,773	-	
			02	07111110202 土地以外不 動產售價	-	-	227	-	
	003			07121210000 連江縣交通旅遊局	-	-	32	-	
		01		07121210200 財產售價	-	-	32	-	
			01	07121210202 土地以外不 動產售價	-	-	32	-	
				經常門及資本門總計	4,590,471	4,605,830	4,081,752	-15,359	

連江縣總預算案

歲出政事別預算表

經常門

中華民國112年度

單位：新臺幣千元

科 目				本年度 預算數	上年度 預算數	前年度 決算數	本年度與 上年度比較
款	項	目	名稱及編號				
			經常門合計	2,845,029	2,757,391	2,545,568	87,638
01			32000000000 行政支出	251,254	233,269	199,778	17,985
	001		32022010000 連江縣政府	251,254	233,269	199,778	17,985
		01	32022010100 一般行政	215,271	203,353	186,565	11,918
		02	32022010300 主計業務	818	818	519	-
		03	32022010400 人事業務	3,841	3,559	1,690	282
		04	32022010500 政風業務	279	279	219	-
		05	32022010600 施政計畫綜合業務	26,045	20,260	10,785	5,785
		06	32022019800 第一預備金	5,000	5,000	-	-
02			33000000000 立法支出	65,260	63,578	57,397	1,682
	001		33011010000 連江縣議會	65,260	63,578	57,397	1,682
		01	33011010100 一般行政	33,610	32,379	28,394	1,231
		02	33011010200 議事業務	31,156	30,705	29,003	451
		03	33011019800 第一預備金	494	494	-	-
03			37000000000 民政支出	184,660	175,967	152,030	8,693

連江縣總預算案

歲出政事別預算表

經常門

中華民國112年度

單位：新臺幣千元

科 目			本年度 預算數	上年度 預算數	前年度 決算數	本年度與 上年度比較
款	項	目 名稱及編號				
	001		19,417	22,892	15,938	-3,475
		37022010000 連江縣政府				
		01 37022010700 民政業務	5,687	8,357	3,279	-2,670
		02 37022010800 役政業務	11,834	12,639	12,116	-805
		03 37022012000 戶政業務	1,896	1,896	543	-
	002		5,755	5,720	5,347	35
		37033020000 連江縣南竿鄉戶政 事務所				
		01 37033020100 一般行政	4,637	4,602	4,511	35
		02 37033022000 戶政業務	1,118	1,118	836	-
	003		4,400	4,198	3,970	202
		37033030000 連江縣北竿鄉戶政 事務所				
		01 37033030100 一般行政	3,405	3,203	3,053	202
		02 37033032000 戶政業務	995	995	917	-
	004		4,094	3,915	3,289	179
		37033040000 連江縣莒光鄉戶政 事務所				
		01 37033040100 一般行政	3,697	3,518	3,078	179
		02 37033042000 戶政業務	397	397	211	-
	005		4,405	4,269	4,149	136
		37033050000 連江縣東引鄉戶政 事務所				
		01 37033050100 一般行政	3,700	3,564	3,447	136

連江縣總預算案

歲出政事別預算表

經常門

中華民國112年度

單位：新臺幣千元

科 目			本年度 預算數	上年度 預算數	前年度 決算數	本年度與 上年度比較
款	項	目 名稱及編號				
		02 37033052000 戶政業務	705	705	702	-
	006	37088010000 連江縣消防局	115,315	104,714	89,590	10,601
		01 37088010100 一般行政	98,590	89,675	76,743	8,915
		02 37088012100 消防業務	16,725	15,039	12,847	1,686
	007	37101020000 連江縣地政局	31,274	30,259	29,747	1,015
		01 37101020100 一般行政	30,504	29,357	29,112	1,147
		02 37101020900 地政業務	770	902	635	-132
04		38000000000 警政支出	179,639	178,397	165,030	1,242
	001	38077010000 連江縣警察局	179,639	178,397	165,030	1,242
		01 38077010100 一般行政	163,959	162,258	150,092	1,701
		02 38077014700 警政業務	15,680	16,139	14,938	-459
05		40000000000 財務支出	29,923	28,722	22,440	1,201
	001	40111110000 連江縣財政稅務局	29,923	28,722	22,440	1,201
		01 40111110100 一般行政	20,803	20,437	15,759	366
		02 40111112200 財政及公產業務	5,577	5,067	4,118	510

連江縣總預算案

歲出政事別預算表

經常門

中華民國112年度

單位：新臺幣千元

科 目			本年度 預算數	上年度 預算數	前年度 決算數	本年度與 上年度比較
款	項	目 名稱及編號				
		03 40111112300 稅捐稽徵業務	3,543	3,218	2,563	325
06		51000000000 教育支出	718,399	682,016	592,255	36,383
	001	51022010000 連江縣政府	718,399	682,016	592,255	36,383
		01 51022015100 教育處	689,309	654,618	569,022	34,691
		02 51022015400 教育人員退休給付	23,769	22,202	20,815	1,567
		03 51022015500 教育人員撫卹給付	450	438	138	12
		04 51022015700 教育人員各項補助	4,871	4,758	2,280	113
07		53000000000 文化支出	131,554	118,875	115,597	12,679
	001	53022010000 連江縣政府	131,554	118,875	115,597	12,679
		01 53022012600 文教活動	131,554	118,875	115,597	12,679
08		56000000000 農業支出	189,235	181,352	178,521	7,883
	001	56022010000 連江縣政府	60,507	30,966	60,349	29,541
		01 56022012700 農業管理與輔導業務	60,507	30,966	60,349	29,541
	002	56131310000 連江縣環境資源局	128,728	150,386	118,172	-21,658
		01 56131312800 水利行政	128,728	150,386	118,172	-21,658

連江縣總預算案

歲出政事別預算表

經常門

中華民國112年度

單位：新臺幣千元

科 目			本年度 預算數	上年度 預算數	前年度 決算數	本年度與 上年度比較
款	項	目 名稱及編號				
09		57000000000 工業支出	7,725	18,910	14,829	-11,185
	001	57022010000 連江縣政府	7,725	18,910	14,829	-11,185
		01 57022012900 建管行政	7,675	18,860	14,829	-11,185
		02 57022013000 建築物無障礙設 備與設施改善基 金	50	50	-	-
10		58000000000 交通支出	512,083	489,882	480,009	22,201
	001	58022010000 連江縣政府	12,237	12,367	17,765	-130
		01 58022013300 土木行政	12,237	12,367	17,765	-130
	002	58121210000 連江縣交通旅遊局	452,524	430,698	420,847	21,826
		01 58121210100 一般行政	119,310	118,127	113,493	1,183
		02 58121213000 交通管理業務	333,214	312,571	307,354	20,643
	003	58121220000 連江縣港務處	47,322	46,817	41,397	505
		01 58121220100 一般行政	21,132	20,627	19,535	505
		02 58121223200 港務業務	26,190	26,190	21,862	-
11		59000000000 其他經濟服務支出	52,641	42,955	52,563	9,686
	001	59022010000 連江縣政府	12,841	19,155	18,090	-6,314

連江縣總預算案

歲出政事別預算表

經常門

中華民國112年度

單位：新臺幣千元

科 目			本年度 預算數	上年度 預算數	前年度 決算數	本年度與 上年度比較	
款	項	目 名稱及編號					
12	002	01 59022013300 工商業與度量衡 管理	12,841	19,155	18,090	-6,314	
		59121210000 連江縣交通旅遊局	39,800	23,800	34,473	16,000	
		01 59121213600 觀光事業管理	39,800	23,800	34,473	16,000	
		61000000000 社會保險支出	1,829	1,829	1,576	-	
	001	61022010000 連江縣政府	100	100	71	-	
		01 61022013600 健康保險	100	100	71	-	
	002	61066010000 連江縣衛生福利局	1,729	1,729	1,505	-	
		01 61066013600 健康保險	1,729	1,729	1,505	-	
	13		62000000000 社會救助支出	9,951	9,671	6,979	280
		001	62066010000 連江縣衛生福利局	9,951	9,671	6,979	280
		01 62066014000 社會救濟	9,951	9,671	6,979	280	
14		63000000000 福利服務支出	121,808	130,054	106,173	-8,246	
	001	63022010000 連江縣政府	7,434	7,239	4,854	195	
		01 63022013800 社政業務	7,434	7,239	4,854	195	
	002	63066010000 連江縣衛生福利局	92,858	101,948	85,963	-9,090	

連江縣總預算案

歲出政事別預算表

經常門

中華民國112年度

單位：新臺幣千元

科		目		本年度 預算數	上年度 預算數	前年度 決算數	本年度與 上年度比較	
款	項	目	名稱及編號					
15	003	01	63066013800 社政業務	92,858	101,948	85,963	-9,090	
			63066020000 連江縣大同之家	21,516	20,867	15,356	649	
		01	63066020100 一般行政	9,525	8,876	6,911	649	
		02	63066024000 社會救濟	11,991	11,991	8,445	-	
			65000000000 醫療保健支出	263,118	257,539	225,780	5,579	
	001		65066010000 連江縣衛生福利局	263,118	257,539	225,780	5,579	
		01	65066010100 一般行政	54,847	53,958	43,138	889	
		02	65066014100 衛生業務	208,271	203,581	182,642	4,690	
	16			71000000000 環境保護支出	46,351	80,500	88,076	-34,149
		001		71131310000 連江縣環境資源局	46,351	80,500	88,076	-34,149
		01	71131310100 一般行政	18,316	16,630	14,336	1,686	
		02	71131314600 環保業務	28,035	63,870	73,740	-35,835	
17			76000000000 退休撫卹給付支出	58,279	51,747	46,941	6,532	
	001		7670a020000 公務人員退休及撫 卹給付	58,129	51,597	46,941	6,532	
		01	7670a026100 公務人員退休給 付	55,106	48,593	45,528	6,513	

連江縣總預算案

歲出政事別預算表

經常門

中華民國112年度

單位：新臺幣千元

科 目			本年度 預算數	上年度 預算數	前年度 決算數	本年度與 上年度比較	
款	項	目 名稱及編號					
18	002	02	7670a026200 公務人員撫卹給付	3,023	3,004	1,413	19
			7670a030000 公務人員各項補助及慰問金	150	150	-	-
	01	7670a035900 公務人員因公傷亡慰問金	150	150	-	-	
	001		81000000000 債務付息支出	600	600	-	-
			81111110000 連江縣財政稅務局	600	600	-	-
19	001	01	81111114800 債務付息	600	600	-	-
			89000000000 其他支出	5,720	6,528	39,594	-808
	001		8970a030000 公務人員各項補助及慰問金	4,720	4,720	3,636	-
		01	8970a035100 公務人員各項補助	4,720	4,720	3,636	-
	002		8970a040000 災害準備金	-	808	35,958	-808
		01	8970a049900 災害準備金	-	808	35,958	-808
	003		8970a050000 各類員工待遇準備	1,000	1,000	-	-
01		8970a055800 各類員工待遇準備	1,000	1,000	-	-	
20		90000000000 第二預備金	15,000	5,000	-	10,000	
	001	9080c010000 第二預備金	15,000	5,000	-	10,000	

連江縣總預算案
歲出政事別預算表

經常門

中華民國112年度

單位：新臺幣千元

科 目				本年度 預算數	上年度 預算數	前年度 決算數	本年度與 上年度比較
款	項	目	名稱及編號				
		01	9080c017500 第二預備金	15,000	5,000	-	10,000

連江縣總預算案
歲出政事別預算表

資本門

中華民國112年度

單位：新臺幣千元

科 目			本年度 預算數	上年度 預算數	前年度 決算數	本年度與 上年度比較
款	項	目 名稱及編號				
		資本門合計	1,962,187	2,066,244	1,552,386	-104,057
01		32000000000 行政支出	59,567	30,463	7,530	29,104
	001	32022010000 連江縣政府	59,567	30,463	7,530	29,104
		01 32022019000 一般建築及設備	59,567	30,463	7,530	29,104
02		33000000000 立法支出	2,073	2,183	1,380	-110
	001	33011010000 連江縣議會	2,073	2,183	1,380	-110
		01 33011019000 一般建築及設備	2,073	2,183	1,380	-110
03		37000000000 民政支出	46,060	30,573	61,138	15,487
	001	37022010000 連江縣政府	34,223	23,060	45,666	11,163
		01 37022018300 民政公共工程	34,223	23,060	45,666	11,163
	002	37033030000 連江縣北竿鄉戶政 事務所	70	-	-	70
		01 37033039000 一般建築及設備	70	-	-	70
	003	37088010000 連江縣消防局	11,699	4,460	14,125	7,239
		01 37088019000 一般建築及設備	11,699	4,460	14,125	7,239
	004	37101020000 連江縣地政局	68	3,053	1,347	-2,985

連江縣總預算案
歲出政事別預算表

資本門

中華民國112年度

單位：新臺幣千元

科 目			本年度 預算數	上年度 預算數	前年度 決算數	本年度與 上年度比較
款	項	目 名稱及編號				
		01 37101029000 一般建築及設備	68	3,053	1,347	-2,985
04		38000000000 警政支出	19,590	3,752	9,457	15,838
	001	38077010000 連江縣警察局	19,590	3,752	9,457	15,838
		01 38077019000 一般建築及設備	19,590	3,752	9,457	15,838
05		40000000000 財務支出	212	958	125	-746
	001	40111110000 連江縣財政稅務局	212	958	125	-746
		01 40111119000 一般建築及設備	212	958	125	-746
06		51000000000 教育支出	206,866	258,571	239,608	-51,705
	001	51022010000 連江縣政府	206,866	258,571	239,608	-51,705
		01 51022015100 教育處	206,866	258,571	239,608	-51,705
07		53000000000 文化支出	93,210	244,208	173,208	-150,998
	001	53022010000 連江縣政府	93,210	244,208	173,208	-150,998
		01 53022018400 文化設施	93,210	244,208	173,208	-150,998
08		56000000000 農業支出	161,032	212,884	385,623	-51,852
	001	56022010000 連江縣政府	12,162	20,276	161,296	-8,114

連江縣總預算案
歲出政事別預算表

資本門

中華民國112年度

單位：新臺幣千元

科 目			本年度 預算數	上年度 預算數	前年度 決算數	本年度與 上年度比較
款	項	目 名稱及編號				
		01 56022018500 農漁業工程	12,162	20,276	161,296	-8,114
	002	56131310000 連江縣環境資源局	148,870	192,608	224,327	-43,738
		01 56131318600 水利建設	148,870	192,608	224,327	-43,738
09		58000000000 交通支出	510,628	596,824	122,027	-86,196
	001	58121210000 連江縣交通旅遊局	510,628	596,794	122,027	-86,166
		01 58121219000 一般建築及設備	510,628	596,794	122,027	-86,166
	002	58121220000 連江縣港務處	-	30	-	-30
		01 58121229000 一般建築及設備	-	30	-	-30
10		59000000000 其他經濟服務支出	694,027	591,505	490,561	102,522
	001	59022010000 連江縣政府	694,027	591,505	490,561	102,522
		01 59022018900 公共建設	694,027	591,505	490,561	102,522
11		63000000000 福利服務支出	1,055	800	319	255
	001	63066010000 連江縣衛生福利局	1,055	800	319	255
		01 63066019500 社福設施	1,055	800	319	255
12		65000000000 醫療保健支出	106,805	21,282	11,135	85,523

連江縣總預算案
歲出政事別預算表

資本門

中華民國112年度

單位：新臺幣千元

科 目			本年度 預算數	上年度 預算數	前年度 決算數	本年度與 上年度比較
款	項	目 名稱及編號				
	001	65066010000 連江縣衛生福利局	106,805	21,282	11,135	85,523
		01 65066019000 一般建築及設備	106,805	21,282	11,135	85,523
13		71000000000 環境保護支出	9,975	11,811	12,125	-1,836
	001	71131310000 連江縣環境資源局	9,975	11,811	12,125	-1,836
		01 71131319000 一般建築及設備	9,975	11,811	12,125	-1,836
14		86000000000 專案補助支出	3,000	3,000	3,000	-
	001	86111110000 連江縣財政稅務局	3,000	3,000	3,000	-
		01 86111114900 專案補助	3,000	3,000	3,000	-
15		89000000000 其他支出	48,087	47,430	35,150	657
	001	8970a040000 災害準備金	48,087	47,430	35,150	657
		01 8970a049900 災害準備金	48,087	47,430	35,150	657
16		90000000000 第二預備金	-	10,000	-	-10,000
	001	9080c010000 第二預備金	-	10,000	-	-10,000
		01 9080c017500 第二預備金	-	10,000	-	-10,000
		經常門及資本門總計	4,807,216	4,823,635	4,062,804	-16,419

連江縣總預算案

歲出機關別預算表

經資門併計

中華民國112年度

單位：新臺幣千元

款	項	科 目		本年度 預算數	上年度 預算數	本年度與 上年度比較	說明		
		節	名稱及編號						
02	001	04		33011019800 第一預備金	494	494	減少 110千元 減列 設備及投資110千元		
			01	33011019801 第一預備金	494	494		一、本年度預算數包括： 預備金494千元	
				00020000000 縣政府主管	2,321,523	2,313,872	7,651		
				00022010000 連江縣政府	2,321,523	2,313,872	7,651		
			01		32022010100 一般行政	215,271	203,353	11,918	
				01	32022010101 行政管理	193,364	181,277	12,087	一、本年度預算數包括： 人事費191,061千元 業務費2,105千元 獎補助費198千元 二、本年度預算數與上年度比較： 增加 12,087千元 增列 人事費12,087千元
				02	32022010102 文書管理	589	589		一、本年度預算數包括： 人事費0千元 業務費589千元
				03	32022010103 事務管理	14,809	14,976	-167	一、本年度預算數包括： 業務費14,809千元 二、本年度預算數與上年度比較： 減少 167千元 減列 業務費167千元
				04	32022010104 法制業務	219	219		一、本年度預算數包括： 業務費174千元 獎補助費45千元
				05	32022010105 新聞宣導	6,290	6,292	-2	一、本年度預算數包括： 業務費6,290千元 二、本年度預算數與上年度比較： 減少 2千元 減列 業務費2千元
				02	32022010300 主計業務	818	818		
				01	32022010301 主計行政	818	818		一、本年度預算數包括： 人事費0千元 業務費818千元
				03	32022010400 人事業務	3,841	3,559	282	

連江縣總預算案

歲出機關別預算表

經資門併計

中華民國112年度

單位：新臺幣千元

科 目				本年度 預算數	上年度 預算數	本年度與 上年度比較	說明	
款	項	目	節					名稱及編號
			01	32022010401 人事行政	3,841	3,559	282	一、本年度預算數包括： 業務費3,591千元 獎補助費250千元 二、本年度預算數與上年度比較： 增加 282千元 增列 業務費288千元 減列 獎補助費6千元
		04		32022010500 政風業務	279	279		
			01	32022010501 政風行政	279	279		一、本年度預算數包括： 業務費279千元
		05		32022010600 施政計畫綜合業務	26,045	20,260	5,785	
			01	32022010601 管考業務	11,409	11,409		一、本年度預算數包括： 業務費11,409千元
			02	32022010602 資訊業務	14,636	8,851	5,785	一、本年度預算數包括： 人事費0千元 業務費14,636千元 二、本年度預算數與上年度比較： 增加 5,785千元 增列 業務費5,785千元
		06		32022019000 一般建築及設備	59,567	30,463	29,104	
			01	32022019003 建築及設備	59,567	30,463	29,104	一、本年度預算數包括： 設備及投資59,567千元 二、本年度預算數與上年度比較： 增加 29,104千元 增列 設備及投資29,104千元
		07		32022019800 第一預備金	5,000	5,000		
			01	32022019801 第一預備金	5,000	5,000		一、本年度預算數包括： 預備金5,000千元
		08		37022010700 民政業務	5,687	8,357	-2,670	
			01	37022010701 自治管理	5,087	4,652	435	一、本年度預算數包括： 業務費2,633千元 獎補助費2,454千元 二、本年度預算數與上年度比較： 增加 435千元 增列 業務費30千元 增列 獎補助費405千元
			02	37022010702 選舉業務		3,105	-3,105	一、本年度預算數0千元 二、本年度預算數與上年度比較： 減少 3,105千元

連江縣總預算案

歲出機關別預算表

經資門併計

中華民國112年度

單位：新臺幣千元

科 目				本年度 預算數	上年度 預算數	本年度與 上年度比較	說明	
款	項	目	節					名稱及編號
			03	37022010705 禮俗業務	600	600	減列 獎補助費3,105千元 一、本年度預算數包括： 業務費300千元 獎補助費300千元	
		09		37022010800 役政業務	11,834	12,639	-805	
			01	37022010801 役政業務	11,834	12,639	-805	一、本年度預算數包括： 業務費2,171千元 獎補助費9,663千元 二、本年度預算數與上年度比較： 減少 805千元 減列 業務費75千元 減列 獎補助費730千元
		10		37022012000 戶政業務	1,896	1,896		
			01	37022012002 戶政管理	1,896	1,896	一、本年度預算數包括： 業務費1,896千元	
		11		37022018300 民政公共工程	34,223	23,060	11,163	
			01	37022018301 民政公共工程	34,223	23,060	11,163	一、本年度預算數包括： 設備及投資600千元 獎補助費33,623千元 二、本年度預算數與上年度比較： 增加 11,163千元 增列 設備及投資240千元 增列 獎補助費10,923千元
		12		51022015100 教育處	896,175	913,189	-17,014	
			01	51022015101 教育行政	689,309	654,618	34,691	一、本年度預算數包括： 獎補助費689,309千元 二、本年度預算數與上年度比較： 增加 34,691千元 增列 獎補助費34,691千元
			02	51022015104 教育業務建築及 設備	206,866	258,571	-51,705	一、本年度預算數包括： 獎補助費206,866千元 二、本年度預算數與上年度比較： 減少 51,705千元 減列 獎補助費51,705千元
		13		51022015400 教育人員退休給付	23,769	22,202	1,567	
			01	51022015401 教育人員退休給 付	23,769	22,202	1,567	一、本年度預算數包括： 獎補助費23,769千元 二、本年度預算數與上年度比較： 增加 1,567千元

連江縣總預算案

歲出機關別預算表

經資門併計

中華民國112年度

單位：新臺幣千元

科 目				本年度 預算數	上年度 預算數	本年度與 上年度比較	說明	
款	項	目	節					名稱及編號
		14		51022015500 教育人員撫卹給付	450	438	12	增列 獎補助費1,567千元
			01	51022015501 教育人員撫卹給付	450	438	12	一、本年度預算數包括： 獎補助費450千元 二、本年度預算數與上年度比較： 增加 12千元 增列 獎補助費12千元
		15		51022015700 教育人員各項補助	4,871	4,758	113	
			01	51022015701 教育人員各項補助	4,871	4,758	113	一、本年度預算數包括： 獎補助費4,871千元 二、本年度預算數與上年度比較： 增加 113千元 增列 獎補助費113千元
		16		53022012600 文教活動	131,554	118,875	12,679	
			01	53022012601 推廣活動	39,287	40,305	-1,018	一、本年度預算數包括： 人事費4,637千元 業務費8,450千元 獎補助費26,200千元 二、本年度預算數與上年度比較： 減少 1,018千元 增列 人事費196千元 減列 業務費1,214千元
			02	53022012602 文物管理	5,707	5,729	-22	一、本年度預算數包括： 業務費5,707千元 二、本年度預算數與上年度比較： 減少 22千元 減列 業務費22千元
			03	53022012603 文資計畫	86,560	72,841	13,719	一、本年度預算數包括： 業務費83,360千元 獎補助費3,200千元 二、本年度預算數與上年度比較： 增加 13,719千元 增列 業務費12,119千元 增列 獎補助費1,600千元
		17		53022018400 文化設施	93,210	244,208	-150,998	
			01	53022018401 文化設施	93,210	244,208	-150,998	一、本年度預算數包括： 業務費8,300千元 設備及投資74,910千元 獎補助費10,000千元 二、本年度預算數與上年度比較： 減少 150,998千元

連江縣總預算案

歲出機關別預算表

經資門併計

中華民國112年度

單位：新臺幣千元

科 目				本年度 預算數	上年度 預算數	本年度與 上年度比較	說明	
款	項	目	節					名稱及編號
		18		56022012700	60,507	30,966	29,541	增列 業務費8,300千元 減列 設備及投資162,020千元 增列 獎補助費2,722千元
			01	農業管理與輔導業務 56022012703 農漁業建設計畫	50,579	24,659	25,920	一、本年度預算數包括： 業務費50,509千元 獎補助費70千元 二、本年度預算數與上年度比較： 增加 25,920千元 增列 業務費26,050千元 減列 獎補助費130千元
			02	56022012704 農漁業管理	9,928	6,307	3,621	一、本年度預算數包括： 業務費9,745千元 獎補助費183千元 二、本年度預算數與上年度比較： 增加 3,621千元 增列 業務費3,621千元
		19		56022018500 農漁業工程	12,162	20,276	-8,114	
			01	56022018501 農漁業工程	12,162	20,276	-8,114	一、本年度預算數包括： 設備及投資12,162千元 二、本年度預算數與上年度比較： 減少 8,114千元 減列 設備及投資8,114千元
		20		57022012900 建管行政	7,675	18,860	-11,185	
			01	57022012901 建築管理	6,425	6,410	15	一、本年度預算數包括： 業務費6,225千元 獎補助費200千元 二、本年度預算數與上年度比較： 增加 15千元 增列 業務費15千元
			02	57022012902 都市計畫管理	1,250	12,450	-11,200	一、本年度預算數包括： 業務費1,250千元 二、本年度預算數與上年度比較： 減少 11,200千元 減列 業務費11,200千元
		21		57022013000 建築物無障礙設備 與設施改善基金	50	50		
			01	57022013001 無障礙設備與設 施改善	50	50		一、本年度預算數包括： 業務費50千元
		22		58022013300 土木行政	12,237	12,367	-130	

連江縣總預算案

歲出機關別預算表

經資門併計

中華民國112年度

單位：新臺幣千元

科 目				本年度 預算數	上年度 預算數	本年度與 上年度比較	說明	
款	項	目	節					名稱及編號
			01	58022013304 工程管理	12,237	12,367	-130	一、本年度預算數包括： 業務費12,237千元 二、本年度預算數與上年度比較： 減少 130千元 減列 業務費130千元
		23		59022013300 工商業與度量衡管理	12,841	19,155	-6,314	
			01	59022013301 工商業務	8,391	8,730	-339	一、本年度預算數包括： 業務費5,391千元 獎補助費3,000千元 二、本年度預算數與上年度比較： 減少 339千元 減列 業務費339千元
			02	59022013303 公用事業管理	4,450	10,425	-5,975	一、本年度預算數包括： 業務費4,450千元 獎補助費0千元 二、本年度預算數與上年度比較： 減少 5,975千元 減列 業務費5,400千元 減列 獎補助費575千元
		24		59022018900 公共建設	694,027	591,505	102,522	
			01	59022018901 公共工程	694,027	591,505	102,522	一、本年度預算數包括： 設備及投資693,427千元 獎補助費600千元 二、本年度預算數與上年度比較： 增加 102,522千元 增列 設備及投資102,522千元
		25		61022013600 健康保險	100	100		
			01	61022013601 保險給付	100	100		一、本年度預算數包括： 獎補助費100千元
		26		63022013800 社政業務	7,434	7,239	195	
			01	63022013805 社會活動	4,305	4,355	-50	一、本年度預算數包括： 業務費2,205千元 獎補助費2,100千元 二、本年度預算數與上年度比較： 減少 50千元 減列 業務費50千元
			02	63022013808 勞工福利	3,129	2,884	245	一、本年度預算數包括： 人事費826千元 業務費1,165千元 獎補助費1,138千元 二、本年度預算數與上年度比較： 增加 245千元

連江縣總預算案

歲出機關別預算表

經資門併計

中華民國112年度

單位：新臺幣千元

科 目				本年度 預算數	上年度 預算數	本年度與 上年度比較	說明			
款	項	目	節					名稱及編號		
03				0003000000 民政處主管	18,724	18,102	622	增列 人事費65千元 增列 獎補助費180千元 一、本年度預算數包括： 人事費4,499千元 業務費138千元 二、本年度預算數與上年度比較： 增加 35千元 增列 人事費35千元 一、本年度預算數包括： 業務費1,118千元 一、本年度預算數包括： 人事費3,258千元 業務費147千元 二、本年度預算數與上年度比較： 增加 202千元 增列 人事費202千元 一、本年度預算數包括： 業務費995千元 一、本年度預算數包括： 設備及投資70千元 二、本年度預算數與上年度比較： 增加 70千元 增列 設備及投資70千元		
			001		0003302000 連江縣南竿鄉戶政事 務所	5,755	5,720		35	
				01		3703302010 一般行政	4,637		4,602	35
					01	3703302010 行政管理	4,637		4,602	35
					02	3703302200 戶政業務	1,118		1,118	
					01	3703302201 戶政行政	1,118		1,118	
			002			0003303000 連江縣北竿鄉戶政事 務所	4,470		4,198	272
					01	3703303010 一般行政	3,405		3,203	202
					01	3703303010 行政管理	3,405		3,203	202
					02	3703303200 戶政業務	995		995	
					01	3703303201 戶政行政	995		995	
					03	3703303900 一般建築及設備	70			70
					01	3703303900 建築及設備	70			70
			003			0003304000 連江縣莒光鄉戶政事 務所	4,094		3,915	179

連江縣總預算案

歲出機關別預算表

經資門併計

中華民國112年度

單位：新臺幣千元

款	項	科 目		本年度 預算數	上年度 預算數	本年度與 上年度比較	說明		
		目 節	名稱及編號						
04	004	01		3,697	3,518	179	一、本年度預算數包括： 人事費3,553千元 業務費144千元 二、本年度預算數與上年度比較： 增加 179千元 增列 人事費179千元		
			01	37033040100 一般行政					
				01	37033040101 行政管理	3,697		3,518	179
				02	37033042000 戶政業務	397		397	
				01	37033042001 戶政行政	397		397	一、本年度預算數包括： 人事費0千元 業務費397千元
					00033050000 連江縣東引鄉戶政事務所	4,405		4,269	136
				01	37033050100 一般行政	3,700		3,564	136
				01	37033050101 行政管理	3,700		3,564	136
									一、本年度預算數包括： 人事費3,562千元 業務費138千元 二、本年度預算數與上年度比較： 增加 136千元 增列 人事費136千元
				02	37033052000 戶政業務	705		705	
				01	37033052001 戶政行政	705		705	一、本年度預算數包括： 業務費705千元
					00060000000 衛生福利局主管	497,032		413,836	83,196
			001		00066010000 連江縣衛生福利局	475,516		392,969	82,547
				01	61066013600 健康保險	1,729		1,729	
				01	61066013601 保險給付	1,729		1,729	一、本年度預算數包括： 獎補助費1,729千元
		02	62066014000 社會救濟	9,951	9,671	280			
		01	62066014001 社會救助	9,951	9,671	280			
						一、本年度預算數包括： 人事費2,110千元 業務費41千元 獎補助費7,800千元 二、本年度預算數與上年度比較： 增加 280千元			

連江縣總預算案

歲出機關別預算表

經資門併計

中華民國112年度

單位：新臺幣千元

科 目				本年度 預算數	上年度 預算數	本年度與 上年度比較	說明
款	項	目	節				
		03		92,858	101,948	-9,090	增列 人事費139千元 增列 業務費41千元 增列 獎補助費100千元
			01	25,833	24,041	1,792	一、本年度預算數包括： 業務費909千元 獎補助費24,924千元 二、本年度預算數與上年度比較： 增加 1,792千元 減列 業務費208千元 增列 獎補助費2,000千元
			02	16,293	18,271	-1,978	一、本年度預算數包括： 人事費654千元 業務費251千元 獎補助費15,388千元 二、本年度預算數與上年度比較： 減少 1,978千元 增列 人事費4千元 減列 業務費3,857千元 增列 獎補助費1,875千元
			03	5,820	3,673	2,147	一、本年度預算數包括： 人事費781千元 業務費2,499千元 獎補助費2,540千元 二、本年度預算數與上年度比較： 增加 2,147千元 增列 人事費25千元 增列 業務費2,022千元 增列 獎補助費100千元
			04	27,463	40,288	-12,825	一、本年度預算數包括： 人事費2,290千元 業務費6,435千元 獎補助費18,738千元 二、本年度預算數與上年度比較： 減少 12,825千元 增列 人事費784千元 減列 業務費15,116千元 增列 獎補助費1,507千元
			05	460	560	-100	一、本年度預算數包括： 業務費430千元 獎補助費30千元 二、本年度預算數與上年度比較： 減少 100千元 減列 業務費100千元
			06	16,989	15,115	1,874	一、本年度預算數包括： 人事費4,233千元 業務費4,207千元 獎補助費8,549千元

連江縣總預算案

歲出機關別預算表

經資門併計

中華民國112年度

單位：新臺幣千元

科 目				本年度 預算數	上年度 預算數	本年度與 上年度比較	說明
款	項	目	節				
		04		1,055	800	255	二、本年度預算數與上年度比較： 增加 1,874千元 增列 人事費652千元 增列 業務費2,902千元 減列 獎補助費1,680千元
			01	1,055	800	255	
				63066019500 社福設施			
				63066019501 社福設施			一、本年度預算數包括： 設備及投資55千元 獎補助費1,000千元 二、本年度預算數與上年度比較： 增加 255千元 增列 設備及投資55千元 增列 獎補助費200千元
		05		54,847	53,958	889	一、本年度預算數包括： 人事費54,569千元 業務費272千元 獎補助費6千元 二、本年度預算數與上年度比較： 增加 889千元 增列 人事費889千元
			01	54,847	53,958	889	
				65066010100 一般行政			
				65066010101 行政管理			
		06		208,271	203,581	4,690	一、本年度預算數包括： 人事費2,342千元 業務費3,996千元 獎補助費66,022千元 二、本年度預算數與上年度比較： 增加 1,622千元 增列 人事費75千元 增列 業務費949千元 增列 獎補助費598千元
			01	72,360	70,738	1,622	
				65066014100 衛生業務			
				65066014101 衛生行政			
			02	11,652	11,750	-98	一、本年度預算數包括： 人事費5,199千元 業務費5,248千元 獎補助費1,205千元 二、本年度預算數與上年度比較： 減少 98千元 增列 人事費818千元 減列 業務費896千元 減列 獎補助費20千元
				65066014102 衛生保健			
			03	76,135	76,574	-439	一、本年度預算數包括： 人事費0千元 業務費76,135千元 二、本年度預算數與上年度比較： 減少 439千元
				65066014103 緊急醫療			

連江縣總預算案

歲出機關別預算表

經資門併計

中華民國112年度

單位：新臺幣千元

科 目				本年度 預算數	上年度 預算數	本年度與 上年度比較	說明	
款	項	目	節					名稱及編號
			04	65066014104 綜合保健	17,274	13,471	3,803	減列 業務費439千元 一、本年度預算數包括： 人事費50千元 業務費17,174千元 獎補助費50千元 二、本年度預算數與上年度比較： 增加 3,803千元 減列 人事費10千元 增列 業務費3,763千元 增列 獎補助費50千元
			05	65066014105 防疫工作	3,446	3,209	237	一、本年度預算數包括： 人事費15千元 業務費3,431千元 二、本年度預算數與上年度比較： 增加 237千元 增列 業務費237千元
			06	65066014109 菸害防制	3,985	3,983	2	一、本年度預算數包括： 人事費20千元 業務費3,965千元 二、本年度預算數與上年度比較： 增加 2千元 增列 業務費2千元
			07	65066014111 食品藥物管理	2,158	3,367	-1,209	一、本年度預算數包括： 人事費0千元 業務費2,143千元 獎補助費15千元 二、本年度預算數與上年度比較： 減少 1,209千元 減列 人事費681千元 減列 業務費528千元
			08	65066014112 長期照護	21,261	20,489	772	一、本年度預算數包括： 業務費13,799千元 獎補助費7,462千元 二、本年度預算數與上年度比較： 增加 772千元 減列 業務費26千元 增列 獎補助費798千元
		07		65066019000 一般建築及設備	106,805	21,282	85,523	
			01	65066019003 建築及設備	106,805	21,282	85,523	一、本年度預算數包括： 設備及投資106,805千元 二、本年度預算數與上年度比較： 增加 85,523千元 增列 設備及投資85,523千元
002				00066020000 連江縣大同之家	21,516	20,867	649	

連江縣總預算案

歲出機關別預算表

經資門併計

中華民國112年度

單位：新臺幣千元

款	項	科目		本年度 預算數	上年度 預算數	本年度與 上年度比較	說明	
		目	節					名稱及編號
05	001	01		63066020100 一般行政	9,525	8,876	649	一、本年度預算數包括： 人事費9,369千元 業務費144千元 獎補助費12千元 二、本年度預算數與上年度比較： 增加 649千元 增列 人事費649千元
			01		63066020101 行政管理	9,525	8,876	
		02		63066024000 社會救濟	11,991	11,991		
			01		63066024001 救濟工作	11,991	11,991	
		01		00070000000 警察局主管	199,229	182,149	17,080	
				00077010000 連江縣警察局	199,229	182,149	17,080	
		01		38077010100 一般行政	163,959	162,258	1,701	
			01		38077010101 行政管理	163,959	162,258	
		02		38077014700 警政業務	15,680	16,139	-459	
			01		38077014701 行政工作	15,680	16,139	
		03		38077019000 一般建築及設備	19,590	3,752	15,838	
			01		38077019003 建築及設備	19,590	3,752	

連江縣總預算案

歲出機關別預算表

經資門併計

中華民國112年度

單位：新臺幣千元

款	項	目	節	科目		本年度預算數	上年度預算數	本年度與上年度比較	說明
				名稱及編號					
06				0008000000	消防局主管	127,014	109,174	17,840	
	001			0008801000	連江縣消防局	127,014	109,174	17,840	
		01		37088010100	一般行政	98,590	89,675	8,915	
			01	37088010101	行政管理	98,590	89,675	8,915	一、本年度預算數包括： 人事費98,307千元 業務費277千元 獎補助費6千元 二、本年度預算數與上年度比較： 增加 8,915千元 增列 人事費8,915千元
		02		37088012100	消防業務	16,725	15,039	1,686	
			01	37088012101	消防工作	10,826	9,993	833	一、本年度預算數包括： 業務費10,776千元 獎補助費50千元 二、本年度預算數與上年度比較： 增加 833千元 增列 業務費833千元
			02	37088012102	義消行政	2,942	1,842	1,100	一、本年度預算數包括： 業務費2,762千元 獎補助費180千元 二、本年度預算數與上年度比較： 增加 1,100千元 增列 業務費1,100千元
			03	37088012103	災害防救工作	2,957	3,204	-247	一、本年度預算數包括： 業務費2,957千元 二、本年度預算數與上年度比較： 減少 247千元 減列 業務費247千元
		03		37088019000	一般建築及設備	11,699	4,460	7,239	
			01	37088019003	建築及設備	11,699	4,460	7,239	一、本年度預算數包括： 設備及投資11,699千元 二、本年度預算數與上年度比較： 增加 7,239千元 增列 設備及投資7,239千元
07				0010000000	地政局主管	31,342	33,312	-1,970	
	001			00101020000	連江縣地政局	31,342	33,312	-1,970	

連江縣總預算案

歲出機關別預算表

經資門併計

中華民國112年度

單位：新臺幣千元

款	項	科 目		本年度 預算數	上年度 預算數	本年度與 上年度比較	說明	
		目 節	名稱及編號					
08	001	01		37101020100	30,504	29,357	1,147	一、本年度預算數包括： 人事費20,047千元 業務費276千元 二、本年度預算數與上年度比較： 增加 682千元 增列 人事費682千元 一、本年度預算數包括： 人事費3,189千元 業務費6,992千元 二、本年度預算數與上年度比較： 增加 465千元 增列 人事費183千元 增列 業務費282千元 一、本年度預算數包括： 業務費710千元 獎補助費60千元 二、本年度預算數與上年度比較： 減少 132千元 減列 業務費132千元 一、本年度預算數包括： 設備及投資68千元 二、本年度預算數與上年度比較： 減少 2,985千元 減列 設備及投資2,985千元 一、本年度預算數包括： 人事費20,453千元 業務費344千元 獎補助費6千元 二、本年度預算數與上年度比較： 增加 366千元 增列 人事費366千元
			01	37101020101 行政管理	20,323	19,641	682	
			02	37101020102 土地行政	10,181	9,716	465	
			02	37101020900 地政業務	770	902	-132	
			01	37101020906 地政綜合業務	770	902	-132	
			03	37101029000 一般建築及設備	68	3,053	-2,985	
			01	37101029003 建築及設備	68	3,053	-2,985	
				00110000000 財政稅務局主管	33,735	33,280	455	
				0011110000 連江縣財政稅務局	33,735	33,280	455	
			01	4011110100 一般行政	20,803	20,437	366	
	01	4011110101 行政管理	20,803	20,437	366			
	02	4011112200 財政及公產業務	5,577	5,067	510			

連江縣總預算案

歲出機關別預算表

經資門併計

中華民國112年度

單位：新臺幣千元

款	項	科 目		本年度 預算數	上年度 預算數	本年度與 上年度比較	說明		
		目 節	名稱及編號						
09	001	01	01	40111112201 財務管理	2,015	1,914	101	一、本年度預算數包括： 人事費1,631千元 業務費384千元 二、本年度預算數與上年度比較： 增加 101千元 增列 人事費101千元	
			02	40111112202 公產管理	3,562	3,153	409	一、本年度預算數包括： 業務費3,562千元 二、本年度預算數與上年度比較： 增加 409千元 增列 業務費409千元	
			03	40111112300 稅捐稽徵業務	3,543	3,218	325		
			01	40111112301 財稅行政	3,543	3,218	325	一、本年度預算數包括： 業務費3,543千元 二、本年度預算數與上年度比較： 增加 325千元 增列 業務費325千元	
			04	40111119000 一般建築及設備	212	958	-746		
			01	40111119003 建築及設備	212	958	-746	一、本年度預算數包括： 設備及投資212千元 二、本年度預算數與上年度比較： 減少 746千元 減列 設備及投資746千元	
			05	81111114800 債務付息	600	600			
			01	81111114801 債務付息	600	600		一、本年度預算數包括： 債務費600千元	
			06	86111114900 專案補助	3,000	3,000			
			01	86111114902 補助鄉鎮市基本 建設及設施計畫	3,000	3,000		一、本年度預算數包括： 獎補助費3,000千元	
					00120000000 交通旅遊局主管	1,050,274	1,098,139	-47,865	
					00121210000 連江縣交通旅遊局	1,002,952	1,051,292	-48,340	
					01	58121210100 一般行政	119,310	118,127	1,183
		01	58121210101 行政管理	21,829	20,810	1,019	一、本年度預算數包括： 人事費21,553千元 業務費276千元 二、本年度預算數與上年度比較： 增加 1,019千元		

連江縣總預算案

歲出機關別預算表

經資門併計

中華民國112年度

單位：新臺幣千元

科 目				本年度 預算數	上年度 預算數	本年度與 上年度比較	說明	
款	項	目	節					名稱及編號
			02	58121210102 交通觀光行政	97,481	97,317	164	增列 人事費1,019千元 一、本年度預算數包括： 人事費4,709千元 業務費14,007千元 獎補助費78,765千元 二、本年度預算數與上年度比較： 增加 164千元 增列 人事費164千元
			02	58121213000 交通管理業務	333,214	312,571	20,643	
			01	58121213009 公共運輸業務	333,214	312,571	20,643	一、本年度預算數包括： 業務費75,728千元 獎補助費257,486千元 二、本年度預算數與上年度比較： 增加 20,643千元 增列 業務費4,578千元 增列 獎補助費16,065千元
			03	58121219000 一般建築及設備	510,628	596,794	-86,166	
			01	58121219003 建築及設備	510,628	596,794	-86,166	一、本年度預算數包括： 設備及投資510,628千元 二、本年度預算數與上年度比較： 減少 86,166千元 減列 設備及投資86,166千元
			04	59121213600 觀光事業管理	39,800	23,800	16,000	
			01	59121213601 觀光推廣業務	39,800	23,800	16,000	一、本年度預算數包括： 業務費39,800千元 二、本年度預算數與上年度比較： 增加 16,000千元 增列 業務費16,000千元
002				00121220000 連江縣港務處	47,322	46,847	475	
			01	58121220100 一般行政	21,132	20,627	505	
			01	58121220101 行政管理	21,132	20,627	505	一、本年度預算數包括： 人事費20,994千元 業務費132千元 獎補助費6千元 二、本年度預算數與上年度比較： 增加 505千元 增列 人事費505千元
			02	58121223200 港務業務	26,190	26,190		

連江縣總預算案

歲出機關別預算表

經資門併計

中華民國112年度

單位：新臺幣千元

款	項	科 目		本年度 預算數	上年度 預算數	本年度與 上年度比較	說明
		節	名稱及編號				
10	001	01	58121223201 港務行政	26,190	26,190		一、本年度預算數包括： 業務費26,190千元
		03	58121229000 一般建築及設備		30	-30	
		01	58121229003 建築及設備		30	-30	一、本年度預算數0千元 二、本年度預算數與上年度比較： 減少 30千元 減列 設備及投資30千元
			00130000000 環境資源局主管	333,924	435,305	-101,381	
			00131310000 連江縣環境資源局	333,924	435,305	-101,381	
		01	56131312800 水利行政	128,728	150,386	-21,658	
		01	56131312801 水利管理	101,219	116,436	-15,217	一、本年度預算數包括： 業務費319千元 獎補助費100,900千元 二、本年度預算數與上年度比較： 減少 15,217千元 減列 業務費15,617千元 增列 獎補助費400千元
		02	56131312803 下水道管理	27,509	33,950	-6,441	一、本年度預算數包括： 業務費27,509千元 二、本年度預算數與上年度比較： 減少 6,441千元 減列 業務費6,441千元
		02	56131318600 水利建設	148,870	192,608	-43,738	
		01	56131318601 水利工程	108,968	167,168	-58,200	一、本年度預算數包括： 設備及投資108,968千元 二、本年度預算數與上年度比較： 減少 58,200千元 減列 設備及投資58,200千元
		02	56131318602 下水道工程	39,902	25,440	14,462	一、本年度預算數包括： 設備及投資39,902千元 二、本年度預算數與上年度比較： 增加 14,462千元 增列 設備及投資14,462千元
		03	71131310100 一般行政	18,316	16,630	1,686	
		01	71131310101 行政管理	18,316	16,630	1,686	一、本年度預算數包括： 人事費17,996千元 業務費320千元 二、本年度預算數與上年度比較： 增加 1,686千元

連江縣總預算案

歲出機關別預算表

經資門併計

中華民國112年度

單位：新臺幣千元

款	項	科 目		本年度 預算數	上年度 預算數	本年度與 上年度比較	說明	
		目 節	名稱及編號					
11	001	04		71131314600 環保業務	28,035	63,870	-35,835	增列 人事費1,684千元 增列 業務費2千元
			01	71131314601 環境管理	12,643	12,653	-10	一、本年度預算數包括： 業務費11,402千元 獎補助費1,241千元 二、本年度預算數與上年度比較： 減少 10千元 減列 業務費10千元
			02	71131314602 環境衛生	15,392	51,217	-35,825	一、本年度預算數包括： 業務費13,912千元 獎補助費1,480千元 二、本年度預算數與上年度比較： 減少 35,825千元 減列 業務費35,345千元 減列 獎補助費480千元
		05		71131319000 一般建築及設備	9,975	11,811	-1,836	
			01	71131319003 建築及設備	9,975	11,811	-1,836	一、本年度預算數包括： 設備及投資9,975千元 獎補助費0千元 二、本年度預算數與上年度比較： 減少 1,836千元 減列 設備及投資636千元 減列 獎補助費1,200千元
				00700000000 統籌支撥科目	112,086	105,705	6,381	
				0070a020000 公務人員退休及撫卹 給付	58,129	51,597	6,532	
			01	7670a026100 公務人員退休給付	55,106	48,593	6,513	
			01	7670a026101 公務人員退休給 付	55,106	48,593	6,513	一、本年度預算數包括： 人事費39,660千元 獎補助費15,446千元 二、本年度預算數與上年度比較： 增加 6,513千元 增列 人事費3,008千元 增列 獎補助費3,505千元
			02	7670a026200 公務人員撫卹給付	3,023	3,004	19	
			01	7670a026201 公務人員撫卹給 付	3,023	3,004	19	一、本年度預算數包括： 人事費2,400千元 獎補助費623千元 二、本年度預算數與上年度比較：

連江縣總預算案

歲出機關別預算表

經資門併計

中華民國112年度

單位：新臺幣千元

款	科 目			本年度 預算數	上年度 預算數	本年度與 上年度比較	說明
	項	目	節				
12	002	01	01	0070a030000 公務人員各項補助及 慰問金	4,870	4,870	增加 19千元 增列 獎補助費19千元
				7670a035900 公務人員因公傷亡 慰問金	150	150	
				7670a035901 公務人員因公傷 亡慰問金	150	150	
				8970a035100 公務人員各項補助	4,720	4,720	
				8970a035101 公務人員各項補 助	4,720	4,720	
				0070a040000 災害準備金	48,087	48,238	
	003	01	01	8970a049900 災害準備金	48,087	48,238	-151
				8970a049901 災害準備金	48,087	48,238	-151
				0070a050000 各類員工待遇準備	1,000	1,000	一、本年度預算數包括： 人事費1,000千元
	004	01	8970a055800 各類員工待遇準備	1,000	1,000		
			8970a055801 各類員工待遇準 備	1,000	1,000		
	001	01	01	00800000000 第二預備金	15,000	15,000	一、本年度預算數包括： 預備金15,000千元
0080c010000 第二預備金				15,000	15,000		
9080c017500 第二預備金				15,000	15,000		
9080c017501 第二預備金				15,000	15,000		
			總計	4,807,216	4,823,635	-16,419	

參 考 表

各機關歲入來源別

中華民國112

來源別 機關別	門別	合計	經 常 門					
			稅課收入	工程受益 費收入	罰款及 賠償收入	規費收入	信託管理 收入	財產收入
合 計		4,590,471	665,232		5,120	36,780		15,990
連江縣政府		3,181,002	641,932		4,903	15,744		2,956
連江縣南竿鄉戶政事務所		230			5	220		
連江縣北竿鄉戶政事務所		108			6	100		
連江縣莒光鄉戶政事務所		54			3	50		
連江縣東引鄉戶政事務所		56			3	50		
連江縣衛生福利局		268,180			130	9		72
連江縣大同之家		5,280						
連江縣警察局		12,295			40	17		
連江縣消防局		7,043						
連江縣地政局		3,740			10	3,695		
連江縣財政稅務局		25,828	23,300		20			
連江縣交通旅遊局		804,726				2,030		1,905
連江縣港務處		25,866				14,865		11,000
連江縣環境資源局		256,063						57

總預算案

科目分析總表

年度

單位：新臺幣千元

經 常 門						資 本 門	
營業盈餘 及事業收入	補助及 協助收入	捐獻及 贈與收入	自治稅 捐收入	其他收入	小計	財產收入	小計
10,604	3,660,823	185,000		10,922	4,590,471		
10,604	2,316,462	185,000		3,401	3,181,002		
				5	230		
				2	108		
				1	54		
				3	56		
	267,333			636	268,180		
				5,280	5,280		
	12,238				12,295		
	7,043				7,043		
				35	3,740		
	2,508				25,828		
	799,291			1,500	804,726		
				1	25,866		
	255,948			58	256,063		

各機關歲出政事別

中華民國112

主管機關別 政事別	合計	縣議會主管	縣政府主管	民政處主管	稅捐稽徵處 主管	交通局主管	衛生福利局 主管	警察局主管	消防局主管
合計	4,807,216	67,333	2,321,523	18,724			497,032	199,229	127,014
行政支出	310,821		310,821						
立法支出	67,333	67,333							
民政支出	230,720		53,640	18,724					127,014
警政支出	199,229							199,229	
財務支出	30,135								
教育支出	925,265		925,265						
文化支出	224,764		224,764						
農業支出	350,267		72,669						
工業支出	7,725		7,725						
交通支出	1,022,711		12,237						
其他經濟服務支出	746,668		706,868						
社會保險支出	1,829		100				1,729		
社會救助支出	9,951						9,951		
福利服務支出	122,863		7,434				115,429		
醫療保健支出	369,923						369,923		
環境保護支出	56,326								
退休撫卹給付支出	58,279								
債務付息支出	600								
專案補助支出	3,000								
其他支出	53,807								
第二預備金	15,000								

總預算案

科目分析總表

年度

單位：新臺幣千元

教育處主管	地政局主管	財政稅務局 主管	交通旅遊局 主管	環境資源局 主管	統籌支撥科 目	調整公務員工 待遇準備	第二預備金				
	31,342	33,735	1,050,274	333,924	112,086		15,000				
	31,342										
		30,135									
				277,598							
			1,010,474								
			39,800								
				56,326							
					58,279						
		600									
		3,000									
					53,807						
							15,000				

各機關歲出一級用

中華民國112

科 目			經 常 支 出						
款	項	名 稱	合 計	人 事 費	業 務 費	獎 助 補 費	債 務 費	預 備 金	小 計
		合 計	4,807,216	761,804	677,268	1,384,863	600	20,494	2,845,029
01		縣議會主管	67,333	47,504	16,902	360		494	65,260
	001	連江縣議會	67,333	47,504	16,902	360		494	65,260
02		縣政府主管	2,321,523	196,524	252,444	767,500		5,000	1,221,468
	001	連江縣政府	2,321,523	196,524	252,444	767,500		5,000	1,221,468
03		民政處主管	18,724	14,872	3,782				18,654
	001	連江縣南竿鄉戶政事務所	5,755	4,499	1,256				5,755
	002	連江縣北竿鄉戶政事務所	4,470	3,258	1,142				4,400
	003	連江縣莒光鄉戶政事務所	4,094	3,553	541				4,094
	004	連江縣東引鄉戶政事務所	4,405	3,562	843				4,405
04		衛生福利局主管	497,032	81,632	146,807	160,733			389,172
	001	連江縣衛生福利局	475,516	72,263	140,935	154,458			367,656
	002	連江縣大同之家	21,516	9,369	5,872	6,275			21,516
05		警察局主管	199,229	164,463	15,155	21			179,639
	001	連江縣警察局	199,229	164,463	15,155	21			179,639
06		消防局主管	127,014	98,307	16,772	236			115,315
	001	連江縣消防局	127,014	98,307	16,772	236			115,315
07		地政局主管	31,342	23,236	7,978	60			31,274
	001	連江縣地政局	31,342	23,236	7,978	60			31,274
08		財政稅務局主管	33,735	22,084	7,833	6	600		30,523
	001	連江縣財政稅務局	33,735	22,084	7,833	6	600		30,523
09		交通旅遊局主管	1,050,274	47,256	156,133	336,257			539,646
	001	連江縣交通旅遊局	1,002,952	26,262	129,811	336,251			492,324
	002	連江縣港務處	47,322	20,994	26,322	6			47,322
10		環境資源局主管	333,924	17,996	53,462	103,621			175,079
	001	連江縣環境資源局	333,924	17,996	53,462	103,621			175,079
11		統籌支撥科目	112,086	47,930		16,069			63,999

總預算案

途別科目分析總表

年度

單位：新臺幣千元

資 本 支 出					
人事費	業務費	設投 備資 及	獎助 補費	預備金	小計
	8,300	1,650,711	255,089	48,087	1,962,187
		2,073			2,073
		2,073			2,073
	8,300	840,666	251,089		1,100,055
	8,300	840,666	251,089		1,100,055
		70			70
		70			70
		106,860	1,000		107,860
		106,860	1,000		107,860
		19,590			19,590
		19,590			19,590
		11,699			11,699
		11,699			11,699
		68			68
		68			68
		212	3,000		3,212
		212	3,000		3,212
		510,628			510,628
		510,628			510,628
		158,845			158,845
		158,845			158,845
				48,087	48,087

各機關歲出一級用

中華民國112

科 目			合 計	經 常 支 出					
款	項	名 稱		人 事 費	業 務 費	獎 助 補 費	債 務 費	預 備 金	小 計
	001	公務人員退休及撫卹給付	58,129	42,060		16,069			58,129
	002	公務人員各項補助及慰問金	4,870	4,870					4,870
	003	災害準備金	48,087						
	004	各類員工待遇準備	1,000	1,000					1,000
12		第二預備金	15,000					15,000	15,000
	001	第二預備金	15,000					15,000	15,000

總預算案

途別科目分析總表

年度

單位：新臺幣千元

資 本 支 出					
人事費	業務費	投資 設備 及	獎助 補費	預備金	小計
				48,087	48,087

各機關資本

中華民國112

機關名稱	合計	設 備 及 投 資			
		土地	房屋建築及設備	公共建設及設施	機械設備
合 計	1,962,187	2,990	153,851	1,147,970	1,353
連江縣議會	2,073		500		
連江縣政府	1,100,055	2,990	44,726	785,472	
連江縣北竿鄉戶政事務所	70				
連江縣衛生福利局	107,860		101,225		153
連江縣警察局	19,590		7,400		1,200
連江縣消防局	11,699				
連江縣地政局	68				
連江縣財政稅務局	3,212				
連江縣交通旅遊局	510,628			213,628	
連江縣環境資源局	158,845			148,870	
災害準備金	48,087				

總預算案

支出分析總表

年度

單位：新臺幣千元

設 備 及 投 資					其他資本支出
運輸設備	資訊軟硬體設備	雜項設備	權利	投資	
323,585	9,894	11,068			311,476
1,230	60	283			
3,950	2,380	1,148			259,389
		70			
847	55	4,580			1,000
	7,060	3,930			
10,500	309	890			
		68			
83	30	99			3,000
297,000					
9,975					48,087

科 目			預 算 員 額										
款	項	名 稱	民意代表	職 員					技 工	駕 駛	工 友	合 計	退 休 人 員
				正式員額			臨 時 編 制	約 聘 僱 人 員					
				職 員	警 察 人 員	消 防 人 員							
		合 計	9	224	87	56		81	20		13	490	116
01		縣議會主管	9	11				1	2		1	24	
	001	連江縣議會	9	11				1	2		1	24	
02		縣政府主管		101				36	5		5	147	
	001	連江縣政府		101				36	5		5	147	
03		民政處主管		8				2				10	
	001	連江縣南竿鄉戶政事務所		2				1				3	
	002	連江縣北竿鄉戶政事務所		2								2	
	003	連江縣莒光鄉戶政事務所		2				1				3	
	004	連江縣東引鄉戶政事務所		2								2	
04		衛生福利局主管		38				24	1		2	65	
	001	連江縣衛生福利局		33				24	1			58	
	002	連江縣大同之家		5							2	7	
05		警察局主管		3	87			1	2		4	97	
	001	連江縣警察局		3	87			1	2		4	97	
06		消防局主管		2		56			2			60	
	001	連江縣消防局		2		56			2			60	
07		地政局主管		10				4	6			20	
	001	連江縣地政局		10				4	6			20	
08		財政稅務局主管		13				2	1			16	
	001	連江縣財政稅務局		13				2	1			16	
09		交通旅遊局主管		26				11			1	38	
	001	連江縣交通旅遊局		16				7				23	
	002	連江縣港務處		10				4			1	15	
10		環境資源局主管		12					1			13	

總預算案

費彙計表

年度

單位：新臺幣元

全 年 度 人 事 費													備註
民意代表待遇	政務人員待遇	法定編制人員待遇	約聘僱人員待遇	技工及工友待遇	獎金	其他給與	加班值班費	退休退職給付	退休退職儲金	保險	調待準備	合計	
19,304,000	7,348,000	383,322,000	45,588,000	19,788,000	100,893,000	14,109,000	48,606,000	42,060,000	36,918,000	43,868,000		761,804,000	
19,304,000	1,100,000	12,490,000	554,000	1,850,000	6,425,000	1,210,000	625,000		1,412,000	2,534,000		47,504,000	
19,304,000	1,100,000	12,490,000	554,000	1,850,000	6,425,000	1,210,000	625,000		1,412,000	2,534,000		47,504,000	
	6,248,000	103,172,000	21,076,000	5,966,000	26,806,000	2,441,000	6,630,000		10,897,000	13,288,000		196,524,000	
	6,248,000	103,172,000	21,076,000	5,966,000	26,806,000	2,441,000	6,630,000		10,897,000	13,288,000		196,524,000	
		8,659,000	1,108,000		2,214,000	177,000	1,049,000		776,000	889,000		14,872,000	
		2,345,000	554,000		686,000	48,000	350,000		229,000	287,000		4,499,000	
		2,172,000			494,000	32,000	208,000		167,000	185,000		3,258,000	
		1,869,000	554,000		410,000	56,000	259,000		180,000	225,000		3,553,000	
		2,273,000			624,000	41,000	232,000		200,000	192,000		3,562,000	
		38,157,000	12,678,000	1,775,000	15,228,000	1,183,000	2,169,000		5,251,000	5,191,000		81,632,000	
		33,241,000	12,678,000	621,000	13,779,000	1,029,000	1,661,000		4,603,000	4,651,000		72,263,000	
		4,916,000		1,154,000	1,449,000	154,000	508,000		648,000	540,000		9,369,000	
		98,535,000	514,000	3,541,000	22,844,000	1,649,000	19,469,000		8,523,000	9,388,000		164,463,000	
		98,535,000	514,000	3,541,000	22,844,000	1,649,000	19,469,000		8,523,000	9,388,000		164,463,000	
		61,152,000		1,233,000	12,576,000	960,000	12,655,000		4,453,000	5,278,000		98,307,000	
		61,152,000		1,233,000	12,576,000	960,000	12,655,000		4,453,000	5,278,000		98,307,000	
		9,998,000	2,228,000	3,614,000	3,025,000	533,000	1,006,000		1,217,000	1,615,000		23,236,000	
		9,998,000	2,228,000	3,614,000	3,025,000	533,000	1,006,000		1,217,000	1,615,000		23,236,000	
		13,394,000	1,107,000	616,000	3,059,000	256,000	945,000		1,096,000	1,611,000		22,084,000	
		13,394,000	1,107,000	616,000	3,059,000	256,000	945,000		1,096,000	1,611,000		22,084,000	
		24,903,000	6,323,000	577,000	6,082,000	622,000	3,297,000		2,392,000	3,060,000		47,256,000	
		14,492,000	4,111,000		3,036,000	336,000	1,088,000		1,358,000	1,841,000		26,262,000	
		10,411,000	2,212,000	577,000	3,046,000	286,000	2,209,000		1,034,000	1,219,000		20,994,000	
		11,862,000		616,000	2,634,000	208,000	761,000		901,000	1,014,000		17,996,000	

連江縣
歲出人事

中華民國112

科 目			預 算 員 額										
款	項	名 稱	民意代表	職 員					技 工	駕 駛	工 友	合 計	退 休 人 員
				正式員額			臨 時 編 制	約 聘 僱 人 員					
				職 員	警 察 人 員	消 防 人 員							
11	001	連江縣環境資源局		12					1			13	
		統籌支撥科目											116
	001	公務人員退休及撫卹給付											116
	002	公務人員各項補助及慰問金											
	003	各類員工待遇準備											

總預算案

費彙計表

年度

單位：新臺幣元

全 年 度 人 事 費													備註
民意代表待遇	政務人員待遇	法定編制人員待遇	約聘僱人員待遇	技工及工友待遇	獎金	其他給與	加班值班費	退休退職給付	退休離職儲金	保險	調待準備	合計	
		11,862,000		616,000	2,634,000	208,000	761,000		901,000	1,014,000		17,996,000	
		1,000,000				4,870,000		42,060,000				47,930,000	
								42,060,000				42,060,000	
						4,870,000						4,870,000	
		1,000,000										1,000,000	

機關名稱	上年度預算原核定人數				增減人數			
	員			工	員			工
	職員	警察人員	消防人員		職員	警察人員	消防人員	
合計	222	87	49	33	2		7	
連江縣議會	11			3				
兼任人事管理員	11			3				
連江縣政府	100			10	1			
連江縣地政事務所								
連江縣南竿鄉戶政事務所	2							
連江縣北竿鄉戶政事務所	2							
連江縣莒光鄉戶政事務所	2							
連江縣東引鄉戶政事務所	2							
連江縣衛生福利局	33			1				
連江縣大同之家	5			2				
連江縣警察局	3	87		6				
連江縣消防局	2		49	2			7	
連江縣地政局	10			6				
連江縣財政稅務局	13			1				
連江縣交通旅遊局	16							
連江縣港務處	10			1				
連江縣環境資源局	11			1	1			
公務人員退休及撫卹給付								

總預算案

總表

年度

單位：人

本年度預算編列人數				工	說明 (詳列奉准增減之人數及文號)
員					
職員	警察人員	消防人員			
224	87	56	33		
11			3		
11			3		
101			10	111.5.23府人組字第1110022460號核定預算員額增加1人	
2					
2					
2					
2					
33			1		
5			2		
3	87		6		
2		56	2	111.5.23府人組字第1110022460號核定預算員額增加7人	
10			6		
13			1		
16					
10			1		
12			1	111.5.23府人組字第1110022460號核定預算員額增加1人	

連江縣 總預算案

約聘僱人員費用彙計表

中華民國112年度

單位：新臺幣元

科 目				約聘人員 (人*月)	約僱人員 (人*月)	全年度預算數	說 明
款	項	目	節				
						62,688,000	包括約聘僱人員待遇45,588,000元、年終工作獎金5,695,000元、未休假加班費1,477,000元、保險費6,133,000元、離職儲金2,361,000元及休假補助1,434,000元。
01						745,000	
	001					745,000	
		01				745,000	
			01			745,000	
					1x12	745,000	1員(連江縣議會111年7月7日建議人字第1110000743號函)。
02						28,951,000	
	001					28,951,000	
		01				23,650,000	
			01			23,650,000	
					4x12	4,286,306	4員(連江縣政府111年6月8日府人組字第1110023357號函)。
					1x12	915,240	1員(連江縣政府111年6月8日府人組字第1110023357號函)。
					21x12	16,111,018	21員(連江縣政府111年6月8日府人組字第1110023357號函)。
					3x12	2,337,436	3名晉級約僱人員
		16				4,475,000	
			01			4,475,000	
						4,475,000	
						4,475,000	6員(依連江縣政府111年6月8日府人組字第1110023357號函辦理)。
		26				826,000	
			02			826,000	
					1x12	826,000	1員(勞動部111年06月30日勞職授字第1110203214號函)。
03						1,520,000	
	001					774,000	

連江縣 總預算案

約聘僱人員費用彙計表

中華民國112年度

單位：新臺幣元

款	項	科目		名稱及編號	約聘人員 (人*月)	約僱人員 (人*月)	全年度預算數	說明	
		目	節						
04	001	03	01	37033020100 一般行政			774,000	1員(連江縣政府111年6月8日府人組字第1110023357A號函)。 1員(連江縣政府111年6月8日府人組字第1110023357A號函)。 1員(連江縣政府111年6月8日府人組字第1110023357A號函)。 17,274,000 17,274,000 2,101,000 2,101,000 643,000 686,000 772,000 7,831,000 654,000 654,000 772,000 2,172,000 776,000 1,396,000 4,233,000	
			01	37033020101 行政管理		1x12	774,000		
			01	00033040000 連江縣莒光鄉戶政事務所			746,000		
			01	37033040100 一般行政			746,000		
			01	37033040101 行政管理		1x12	746,000		
			02	00060000000 衛生福利局主管			17,274,000		
			02	00066010000 連江縣衛生福利局			17,274,000		
			02	62066014000 社會救濟			2,101,000		
			01	62066014001 社會救助	1x12		2,101,000		
						1x12	643,000		1員(衛生福利部111年04月20日衛部救字第1110115177號函)。
						1x12	686,000		1員(衛生福利部111年04月20日衛部救字第1110115177號函)。
						1x12	772,000		1員(連江縣政府111年6月8日府人組字第1110023357A號函)。
			03	63066013800 社政業務			7,831,000		
			02	63066013804 身心障礙福利	1x12		654,000		1員(衛生福利部社會及家庭署111年05月20日社家障字第1110760610號函)。
			03	63066013806 婦女福利		1x12	772,000		1員(連江縣政府111年6月8日府人組字第1110023357A號函)。
			04	63066013807 兒童少年福利	1x12		2,172,000		1員(衛生福利部111年03月23日衛部護字第1110110841號函)。
			06	63066013811 社會福利	2x12		1,396,000		2員(衛生福利部111年03月23日衛部護字第1110110841號函)。

連江縣 總預算案

約聘僱人員費用彙計表

中華民國112年度

單位：新臺幣元

科 目				約聘人員 (人*月)	約僱人員 (人*月)	全年度預算數	說 明
款	項	目	節				
				1x12		689,000	1員(衛生福利部111年04月18日社家支字第1110104203號函)。
				5x12		3,544,000	5員(衛生福利部111年04月18日社家支字第1110104203號函)。
		06				7,342,000	
			01			2,315,000	
					3x12	2,315,000	3員(連江縣政府111年6月8日府人組字第1110023357A號函)。
			02			5,027,000	
					7x12	5,027,000	7員(衛生福利部111年05月25日衛部心字第1110118337號函)。
05						688,000	
	001					688,000	
		02				688,000	
			01			688,000	
					1x12	688,000	1員(內政部111年6月10日內授警字第1110870369號函)。
07						3,144,000	
	001					3,144,000	
		01				3,144,000	
			02			3,144,000	
					3x12	2,350,000	4員(連江縣政府111年6月10日府人組字第1110023357A號函)。
					1x12	794,000	
08						1,609,000	
	001					1,609,000	
		02				1,609,000	
			01			1,609,000	
					2x12	1,609,000	2員(連江縣政府111年6月8日府人組字第1110023357A號函)。
09						8,757,000	

連江縣 總預算案

約聘僱人員費用彙計表

中華民國112年度

單位：新臺幣元

款	項	科 目		名稱及編號	約聘人員 (人*月)	約僱人員 (人*月)	全年度預算數	說 明			
		目	節								
001	01		0012121000	連江縣交通旅遊局	1x12		5,695,000	1員(連江縣政府111年6月8日府人組字第1110023357A號函)。			
			58121210100	一般行政		5,695,000					
			58121210101	行政管理		1,053,000					
			58121210102	交通觀光行政		4,642,000					
	002	01		0012122000		連江縣港務處			6x12	4,642,000	6員(連江縣政府111年6月8日府人組字第1110023357A號函)。
				58121220100		一般行政	3,062,000				
				58121220101		行政管理	3,062,000				
							4x12		3,062,000	4員(連江縣政府111年6月8日府人組字第1110023357A號函)。	

連江縣 總預算案
補助及捐助經費總表

中華民國112年度

單位：新臺幣千元

科 目		補 助			捐 助			合計	說明
款	項	名稱及編號	政府機關 間之補助	對下級政 府之補助	對特種基 金之補助	對國內團 體之捐助	對家庭及個 人之捐助		
		合 計	9,245	37,673	1,424,673	18,913	149,448		1,639,952
01		00010000000 縣議會主管				360			360
	001	00011010000 連江縣議會				360			360
02		00020000000 縣政府主管		34,673	950,265	8,840	24,811		1,018,589
	001	00022010000 連江縣政府		34,673	950,265	8,840	24,811		1,018,589
03		00060000000 衛生福利局主管	6,624		60,313	9,613	85,183		161,733
	001	00066010000 連江縣衛生福 利局	6,624		60,313	9,613	78,908		155,458
	002	00066020000 連江縣大同之 家					6,275		6,275
04		00070000000 警察局主管					21		21
	001	00077010000 連江縣警察局					21		21
05		00080000000 消防局主管					236		236
	001	00088010000 連江縣消防局					236		236
06		00100000000 地政局主管					60		60
	001	00101020000 連江縣地政局					60		60
07		00110000000 財政稅務局主管		3,000			6		3,006
	001	00111110000 連江縣財政稅 務局		3,000			6		3,006
08		00120000000 交通旅遊局主管			314,095		22,162		336,257
	001	00121210000 連江縣交通旅 遊局			314,095		22,156		336,251
	002	00121220000 連江縣港務處					6		6
09		00130000000 環境資源局主管	2,621		100,000	100	900		103,621
	001	00131310000 連江縣環境資 源局	2,621		100,000	100	900		103,621

連江縣 總預算案
補助及捐助經費總表

中華民國112年度

單位：新臺幣千元

科 目			補 助			捐 助			合計	說明
款	項	名稱及編號	政府機關 間之補助	對下級政 府之補助	對特種基 金之補助	對國內團 體之捐助	對家庭及個 人之捐助	對外 之捐助		
10		00700000000 統籌支撥科目					16,069		16,069	
	001	0070a020000 公務人員退休 及撫卹給付					16,069		16,069	

連江縣總預算

因擔保、保證或契約可能造成未來會計年度支出明細表

中華民國 112 年度

單位：新臺幣千元

機關名稱	擔保、保證或契約事項				備註
	項目	關係機構	發生條件	金額	

計畫名稱	計畫起訖年度	經費需求總數	截至上年度 預算數	本年度預算數	113年度
合計		7,271,838	3,738,299	1,318,004	819,832
連江縣政府		3,869,087	1,463,891	788,990	407,193
公共工程計畫		3,869,087	1,463,891	788,990	407,193
國內商港未來及發展建設計畫(111-115年)-馬祖港埠建設計畫	自111.01.01起至115.12.31止	2,399,035	313,449	469,380	407,193
北竿鄉大坵島聯外道路計畫	自104.01.01起至112.12.31止	549,896	435,698	114,198	
北竿鄉塘后道道路工程	自109.07.01起至112.12.31止	364,600	198,076	166,524	
馬祖梅石演藝廳統包工程	自107.07.19起至112.12.31止	555,556	516,668	38,888	
連江縣交通旅遊局		1,673,000	893,305	435,433	344,262
公共工程計畫		533,000	50,305	138,433	344,262
福澳商港公共立體停車場新建計畫	自108.12.09起至113.12.31止	278,300	16,886	66,603	194,811
介壽澳口公共立體停車場新建計畫	自110.10.06起至113.12.31止	213,300	849	63,000	149,451
莒光山海一家-海館興建計畫	自112.01.01起至112.12.31止	13,980	11,800	2,180	
山海一家海館周邊災區復建工程	自109.12.01起至112.12.31止	27,420	20,770	6,650	
交通及運輸設備計畫		1,140,000	843,000	297,000	
建購新臺馬輪計畫	自107.01.01起至112.04.30止	1,140,000	843,000	297,000	
連江縣環境資源局		1,729,751	1,381,103	93,581	68,377
公共工程計畫		1,729,751	1,381,103	93,581	68,377
離島地區供水改善計畫	自108.01.01起至113.12.31止	536,400	438,573	67,700	30,127
馬祖地區污水下水道系統實施計畫	自90.01.01起至115.12.31止	1,193,351	942,530	25,881	38,250

總預算案

出計畫概況表

年度

單位：新臺幣千元

未來計畫期間預算預估數				說明
114年度	115年度	116年度	以後年度	
616,717	778,986			辦理前期延續性計畫、新興計畫(港埠改善及研究型計畫、各碼頭實質建設計畫) 新建北竿鄉大坵至橋仔聯外道路 新建北竿鄉塘后道道路工程 「推動藝文專業場館升級計畫-地方藝文場館興建計畫」馬祖梅石演藝廳2.0-中正堂再利用暨演藝廳後擴統包工程 福澳商港公共立體停車場新建計畫 介壽澳口公共立體停車場新建計畫 莒光山海一家-海館興建計畫 山海一家海館周邊災區復建工程 建購新臺馬輪計畫
605,718	603,295			
605,718	603,295			
605,718	603,295			
10,999	175,691			
10,999	175,691			
10,999	175,691			
10,999	175,691			
10,999	175,691			
10,999	175,691			

歲出按職能及經

中華民國112

職能別分類	經濟性分類	經常支出							資本支出				
		受僱人員報酬	購買商品及勞務支出	債務利息	土地租金支出	經常移轉			經常支出合計	投資及增資			
						對企業	對非營利機構及民間	對政府		對國外	對營業基金	對非營業特種基金	對民間企業
總計		870,115	595,123	600	2,032	300	155,311	1,221,548		2,845,029			
01 一般公共事務		436,233	86,590		72		2,979	700		526,574			
02 防衛		98	2,073				9,663			11,834			
03 公共秩序與安全		167,406	28,646		61		251			196,364			
04 教育								718,399		718,399			
05 保健		93,075	100,311				9,419	60,313		263,118			
06 社會安全與福利		71,337	16,276		70		102,984	1,200		191,867			
07 住宅及社區服務		3,946	23,563							27,509			
08 娛樂、文化與宗教		14,419	87,013		722		3,700	25,700		131,554			
09 燃料與能源													
10 農、林、漁、牧業		13,231	46,744		598		1,153	100,000		161,726			
11 礦業、製造業及營造業		830	6,645				200			7,675			
12 運輸及通信		56,654	118,713		509		22,162	314,095		512,133			
13 其他經濟服務		908	48,733			300	2,700			52,641			
14 環境保護		11,978	14,816				100	1,141		28,035			
15 其他支出			15,000	600						15,600			

總預算案

濟性綜合分類表

年度

單位：新臺幣千元

資本支出														
資本移轉				土地購入	無形資產購入	固定資本形成							資本支出合計	總計
對企業	對非營利及民間機構	對政府	對國外			住宅	非住宅房屋	營建工程	運輸工具	資訊軟體	其他機器及設備	土地改良		
	12,750	242,339		2,990		162,151	1,196,057	323,585		22,315		1,962,187	4,807,216	
	1,550	32,073		2,990		36,504	66,332	11,813		4,669		155,931	682,505	
						7,400				12,258		19,658	216,022	
		206,866										206,866	925,265	
						101,225		847		4,733		106,805	369,923	
	600	400								55		1,055	192,922	
							39,902					39,902	67,411	
	10,000					17,022	65,588			600		93,210	224,764	
							117,180	3,950				121,130	282,856	
													7,675	
							213,628	297,000				510,628	1,022,761	
	600						693,427					694,027	746,668	
								9,975				9,975	38,010	
		3,000										3,000	18,600	