

2022 新春愉快

賀新年

虎年贺岁 喜迎新春

生龙活虎 | 龙腾虎跃

人事雙月刊 / 111年1-2月

法規新訊

- ✚ 銓敘部業於 110 年 12 月 9 日修正發布「各機關辦理公務人員考績(成)作業要點」第 21 點規定因應公務人員保障暨培訓委員會 109 年 10 月 5 日函調整公務人員保障法所定復審及申訴、再申訴救濟範圍，銓敘部業於 110 年 9 月 23 日修正專案考績(成)通知書附註之救濟教示文字，現配合修正該要點第 21 點規定，以符法制及實務需要。另請各機關辦理專案考績作業程序及 110 年度公務人員考績(成)作業相關事宜時，切實依現行公務人員考績法規及該要點辦理。
- ✚ 銓敘部以 110 年 12 月 10 日部法三字第 11054087372 號函檢送同年月日部法三字第 11054087371 號令影本及修正後之「民國 109 年 1 月 16 日職組暨職系名稱一覽表修正施行前之考試職系及銓敘審定有案職系得予適用之修正後職系一覽表」
- ✚ 重點說明如下：一、考試院於 108 年 1 月 16 日修正發布職系說明書及職組暨職系名稱一覽表(以下簡稱一覽表)，將原 96 個職系、43 個職組修正調整為 57 個職系、25 個職組，爰

有關公務人員職系之任用及調任，自 109 年 1 月 16 日起均應依上開修正後規定辦理；又是日前考試職系及銓敘審定有案職系後續得適用之職系，前經銓敘部以 108 年 9 月 18 日部法三字第 10848560641 號令(以下簡稱 108 年 9 月 18 日令)訂定發布補充規定，並擬具旨揭適用修正職系一覽表。二、本次通盤檢討職系設置、職組區分，係為簡化公務人員職系，於合理範圍內增加人員調動彈性，藉此培育公務人員兼具多專業性及通才能力，又為期強化保障公務人員職系調任權益，將「須銓敘審定調整後新職系有案後，始得依一覽表備註欄規定調任」，修正為「並得依一覽表有關該新職系備註欄規定調任」，亦即除銓敘審定有案職系名稱未經修正者，現已得按該銓敘審定有案職系資格，依一覽表備註欄規定調任外，其餘銓敘審定有案職系經修正調整者，亦視為已銓敘審定調整後新職系有案，而得依一覽表有關該新職系備註欄規定調任。三、至有關該部 108 年 9 月 18 日令第 3 點所稱職系經刪除或工作內涵均調整至其他職系者(按：審檢、企業管理、商品檢驗、物理及生物技術等 5 職系)，經銓敘審定該 5 職系有案者，亦得適用旨揭令

釋規定，依一覽表有關各該「視為調整」職系備註欄規定調任。

✚ **銓敘部 111 年 1 月 11 日部退三字第 1115413905 號書函**：配合公（政）務人員在職繳付退撫基金費用或自提儲金，溯自民國 110 年 1 月 1 日起，不計入繳付年度薪資收入課稅，應先行辦理事項：（一）公（政）務人員 110 年各月份應課稅薪資所得，應依修正後之規定重行計算，其繳付之退撫基金費用或自提儲金，不計入繳付年度薪資收入課稅，爰扣（免）繳憑單之「給付總額」欄位應填報金額應為薪資收入減除退撫基金費用或自提儲金，且提撥之退撫基金費用或自提儲金無須填列於扣（免）繳憑單之「依勞退條例或教職員退撫條例自願提（撥）繳之金額」欄位；請各薪資發放機關儘速相應調整作業系統，俾利正確計算應稅、免稅所得金額，並應如期於申報期限（111 年 2 月 7 日）前完成 110 年度所得憑單申報事宜。

（二）公（政）務人員 110 年各月份應課稅薪資所得重新計算後，各薪資發放機關（扣繳義務人）於給付時按未減除退撫基金費用或自提儲金之薪資收入扣繳之稅款，如有溢扣繳稅款部分，無須辦理更正及申請退稅事宜，

仍按實際扣繳稅額辦理扣繳憑單申報，並應如期於申報期限（111 年 2 月 7 日）前完成申報事宜。

（三）至於前述各薪資發放機關於給付時按未減除退撫基金費用或自提儲金之薪資收入扣繳之稅款，如有溢扣繳稅款部分，則由納稅義務人於 111 年 5 月辦理 110 年度綜合所得稅結算申報時據以扣抵或退還。

（四）至於退撫法之各項退撫給與及退撫條例之離職儲金等給與，屬 110 年 1 月 1 日以後之年資給與者，應依所得稅法第 14 條第 1 項規定列為退職所得並定額免稅，應由各項退撫給與及離職儲金發放機關計算退職所得，據以填列扣（免）繳憑單之給付總額。

✚ **教育部 111 年 1 月 18 日臺教人(四)字第 1100151132B 號函**：「符合法定身心障礙資格之公立學校教職員申請自願退休辦理個別化專業評估機製作業注意事項」，業經教育部於中華民國 111 年 1 月 18 日以臺教人(四)字第 1100151132A 號令訂定發布。

✚ **勞動部 111 年 1 月 18 日令**：修正發布「育嬰留職停薪實施辦法」第 2 條、第 9 條一案。

✚ **行政院人事行政總處 111 年 1 月 21 日總處給字第 1114000118 號函**：

有關退休(伍)軍公教人員於年度中放棄本人依法支領之定期給與，改請領遺屬年金者，其當年度年終慰問金，可依其改領遺屬年金前，實際領取月退休金(俸)之月數占全年月數比例發給。

✚ 行政院 111 年 1 月 22 日院授人組字第 11120001021 號函：修正「行政院及所屬各機關推動業務委託民間辦理實施要點」第 5 點，增訂專案小組成員任一性別比例不得低於 3 分之 1 規定，並自 111 年 1 月 22 日生效。

✚ 連江縣政府 111 年 1 月 22 日府人考字第 1110004055 號函：重申本府暨所屬機關 111 年健康檢查規定：1.本府一級主管以上暨所屬一級機關首長人員健康檢查費用補助自 111 年修正為最高新臺幣 16,000 元為限，每年補助 1 次，符合計畫補助對象人員，請於年度內妥善規劃健康檢查時程。2.本府暨所屬機關 40 歲(含)以上之下列人員，檢查費用以實支金額覈實補助，最高以新臺幣 4,500 元為限，2 年補助 1 次，由服務機關預算支應，並造冊列管。3.法定編制內依法任用、派用及聘任之人員。工友(含技

工、駕駛及測量助理)。依聘用人員聘用條例、行政院與所屬中央及地方各機關約僱人員僱用辦法進用之聘僱人員，且於現職機關(構)、學校連續服務滿一年。有關中央主管機關專案計畫補助進用人員，請依該計畫相關補助規定辦理。4.符合計畫補助對象人員，依公務人員健康檢查實施要點、職業安全衛生法及勞工健康保護規則等相關規定，按實際檢查時間申請公假登記(不含路程假)，最高以 2 日為限或依相關規定給假。

✚ 行政院人事行政總處 111 年 1 月 26 日總處培字第 1110010846 號書函：性別工作平等法(以下簡稱性工法)及同法施行細則部分條文修正案分別自 111 年 1 月 18 日施行及修正發布，現行相關公務人員法規如有與上開規定未盡相符者，於該等公務人員法規修正前，各機關得逕依性工法相關規定辦理，即公務人員如有陪伴其配偶妊娠產檢之需求，或其配偶分娩時，得依性工法第 15 條之規定請「陪產檢及陪產假」7 日，並得以時計；至公務人員之「產前假」日數，則仍依現行公務人員請假規則所定之 8 日行之。

✚ 行政院 111 年 1 月 28 日院授人給字第 1110000011 號函：行政院調增 111 年度軍公教員工待遇，並俟 111 年度中央政府總預算案奉總統公佈後，溯自 111 年 1 月 1 日生效。

✚ 行政院 111 年 1 月 28 日院授人給字第 1114000029 號函：行政院有關各機關(構)組織法規所定簡任非主管職務，必要時得由醫事人員或教育人員擔任者(雙軌任用)，自即日起得比照公務人員簡任非主管職務加給支給規定辦理。

✚ 大陸委員會 111 年 2 月 9 日陸法字第 1119900501 號函：關公務員及特定身分人員搭船赴中國大陸港口，為兩岸條例施行細則第 3 條所稱「中共控制之地區」，無論上岸與否，皆屬兩岸條例第 9 條所稱「進入大陸地區」，仍應受兩岸條例第 9 條等相關規定之規範，於赴陸前申請許可或報准。

✚ 連江縣政府 111 年 2 月 18 日府人考字第 1110007212 號函：訂頒「連江縣政府推動員工參與國際藝術島實施計畫」一份。

✚ 銓敘部 111 年 2 月 22 日部退二字第 1115428512 號書函：配合軍公

教員工待遇自民國 111 年 1 月 1 日起調整，檢送「111 年度公(政)務人員退休(職)金其他現金給與補償金每一基數發給數額對照表」。

~防疫不鬆懈~





人事驛站

➤ 本府調入/新任

單位	職稱	姓名	到職日期
縣長室	消保官	洪獻章	1110110
人事處	科員	蔡叔揚	1110124
人事處	科長	林奕蕙	1110201
教育處	督學	謝閔堯	1110221
工務處	約僱職代	邱文昕	110216
民政處	約用人員	黃文傑	1110216

行政處	科員	許博閔	1110221
-----	----	-----	---------

➤ 本府/職務異動

單位	職稱	姓名	到職日期
產發處	科長	曹明君	1110101

產發處 科長 邱景嫻 1110101

產發處	科長	陳慧雯	1110101
-----	----	-----	---------

人事處 科長 鄭祥雄 1110201

➤ 本府/調出/辭職

單位	職稱	姓名	到職日期
行政處	科員	林雅仙	1110103

人事處 科員 黃緯綸 1110116

工務處	約用人員	李哲宇	1110201
-----	------	-----	---------

人事處 科長 陳菁萍 1110201

➤ 所屬機關學校/調入/新任/職務異動

單位	職稱	姓名	到離職日期
南竿鄉代會	約僱人員	曹家豪	1110101
衛福局	約聘關懷 訪視員	李聖皓	1110101
東引衛生所	藥師	陳威良	1110101
東引衛生所	醫師	林孟俞	1110101
中正國中小	約用人員	李文琦	1110103
縣立醫院	人事室主任	陳廣塵	1110116
中正國中小	人事管理員	黃緯綸	1110116
東引鄉代會	秘書	林駿	1110116
東引鄉公所	秘書	林蕙瑾	1110116 機要任用

消防局	分隊長	鄭尹翔	1110121
消防局	分隊長	紀博鈞	1110121
南竿員警所	科員	陳聲傑	1110121
縣立醫院	約用人員	費邵璿	1110124
縣立醫院	約聘個案 管理員	王瑋平	1110124
消防局	人事管理員	陳菁萍	1110201
大同之家	主任	謝閔堯	1110201
消防局	分隊長	曹劍平	1110211
介壽國中小	代理教保員	陳學嚴	1110211
南竿鄉公所	辦事員	陳雅琪	1110215
南竿鄉公所	辦事員	陳雅琪	1110215
衛福局	約聘社工員	陳沛互	1110222

➤ 所屬機關學校/辭職/調出/退休

單位	職稱	姓名	到離職日期
南竿鄉代會	約僱人員	林振雲	1110101
縣立醫院	人事室主任	陳秀金	1110116 屆齡退休
消防局	分隊長	陳玉誠	1110116 屆齡退休
敬恆國中小	組長	蔡叔揚	1110124
中正國中小	教師	高芳華	1110201 自願退休
介壽國中小	書記	陳雅琪	1110215
大同之家	主任	謝閔堯	1110221
東引鄉公所	村幹事	林欣怡	1110207



員工協助方案

<https://www.matsu.gov.tw/chhtml/download/371030000A0011/1869>



~連江縣政府關心您~ · 免費諮詢電話：0800-098985

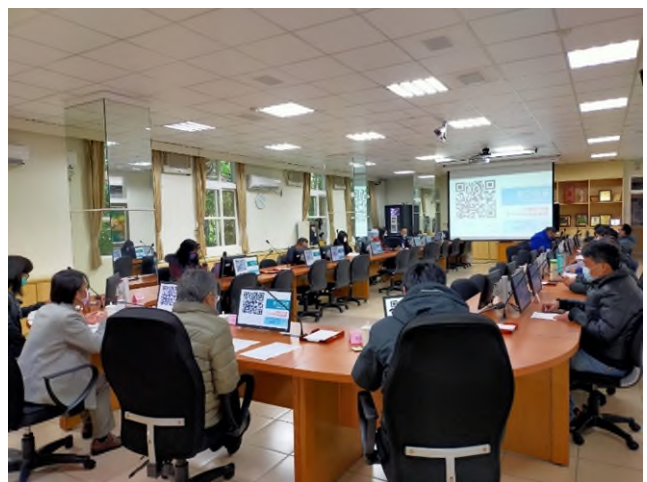
電子郵件：matsueap@world-wide-union-.com

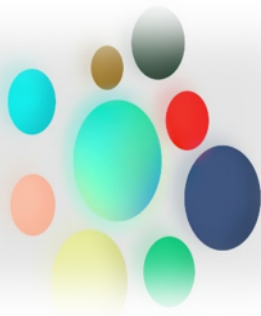


教育訓練活動

連江縣政府 111 年度 1-2 月辦理之教育訓練活動

日期	主題	講師	地點	參加對象	時數	人數
1110221	111 年行政院推動地方政府性別平等業務輔導實地訪視	趙參議惠文 林科長秋君 黃諮議怡蓁	縣府三樓會議室	性平業務相關承辦人員或主管	3	16





馬祖藝術島 2.12-4.10



藝術島訊息：

▶▶ 官方網站 ▶

<https://matsubiennial.tw/>

▶▶ 宣傳手冊 ▶ <https://reurl.cc/pWZjOe>



以一扇扇觀海景框作為登島識讀馬祖的請帖，邀請你參與遠至而來的風與在地沃土的交會，也邀請你從多元視角填入觀點激盪，一同醞釀島嶼的轉身。馬祖位處臺灣海峽正北方、面臨閩江口，也是黑潮支流與親潮的交會點，因豐富漁獲曾是海洋貿易繁榮之所，明清海禁與遷界成為漁人流離之地；民初動盪，日軍、國軍、閩海梟雄勢力據此明爭暗鬥；戰地政務時期全島軍民一體，國防方針決定了三十六年的島嶼樣貌。立足汪洋環繞的島嶼、身處政治板塊碰撞的前沿，天氣決定船和飛機能否航行，於是也安排了餐桌上罐頭與鮮食的比例，軍管時期的宵禁、燈火、電器等諸多管制政策決定了出門、關窗的時段甚至煮飯洗衣的方式、運動的種類。在不知道什麼時候能再見的日常裡，島民用謙卑與未知相伴生活，以虔誠信仰安放自己和家人，因為珍視每份得來不易而更炙熱地守護家鄉，更堅毅勤奮地工作、養育，寄託於務實，盡全力後等待。這是時代刻畫下的島嶼，有順應亦有韌性，同時孕育馬祖深厚文化底蘊，在戰地政務終止後吸引各方專業者如風一般相繼登島，與在地世代共同以馬祖的語言、飲食、信仰、祭典、聚落和戰地景觀為陳年基底，風土交會將光與暗、戰爭與和平、開放與封閉等極端質地並陳，釀造獨具魅力的島嶼

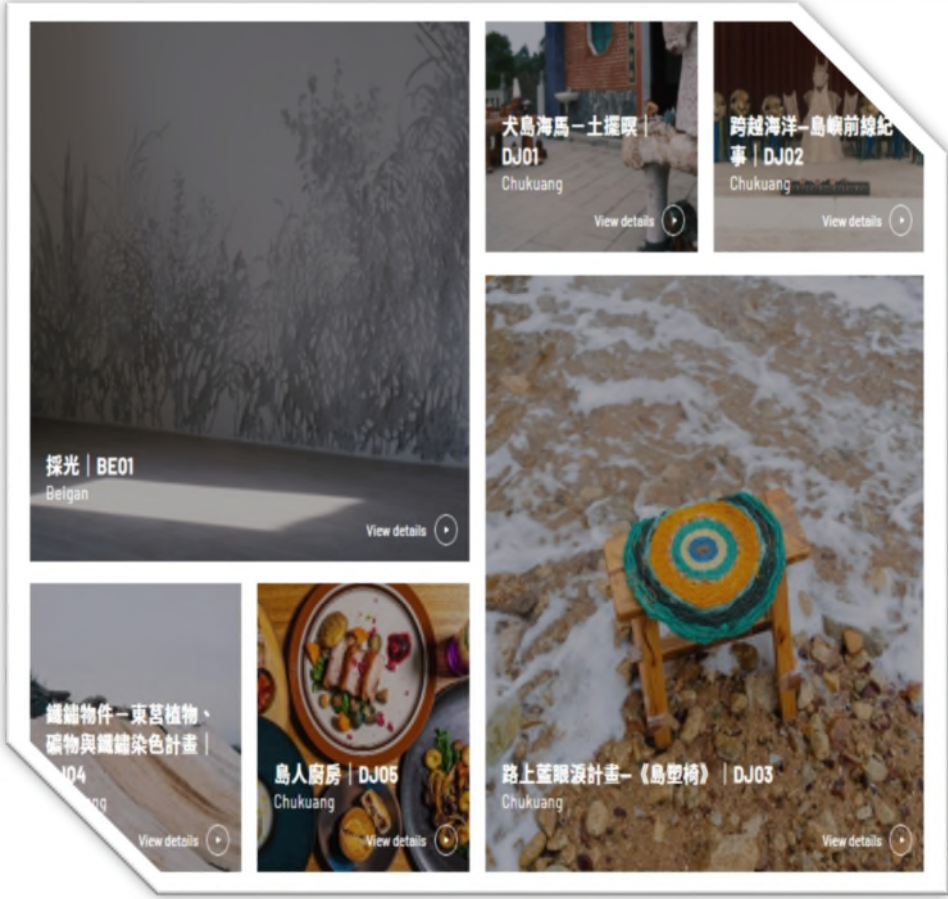
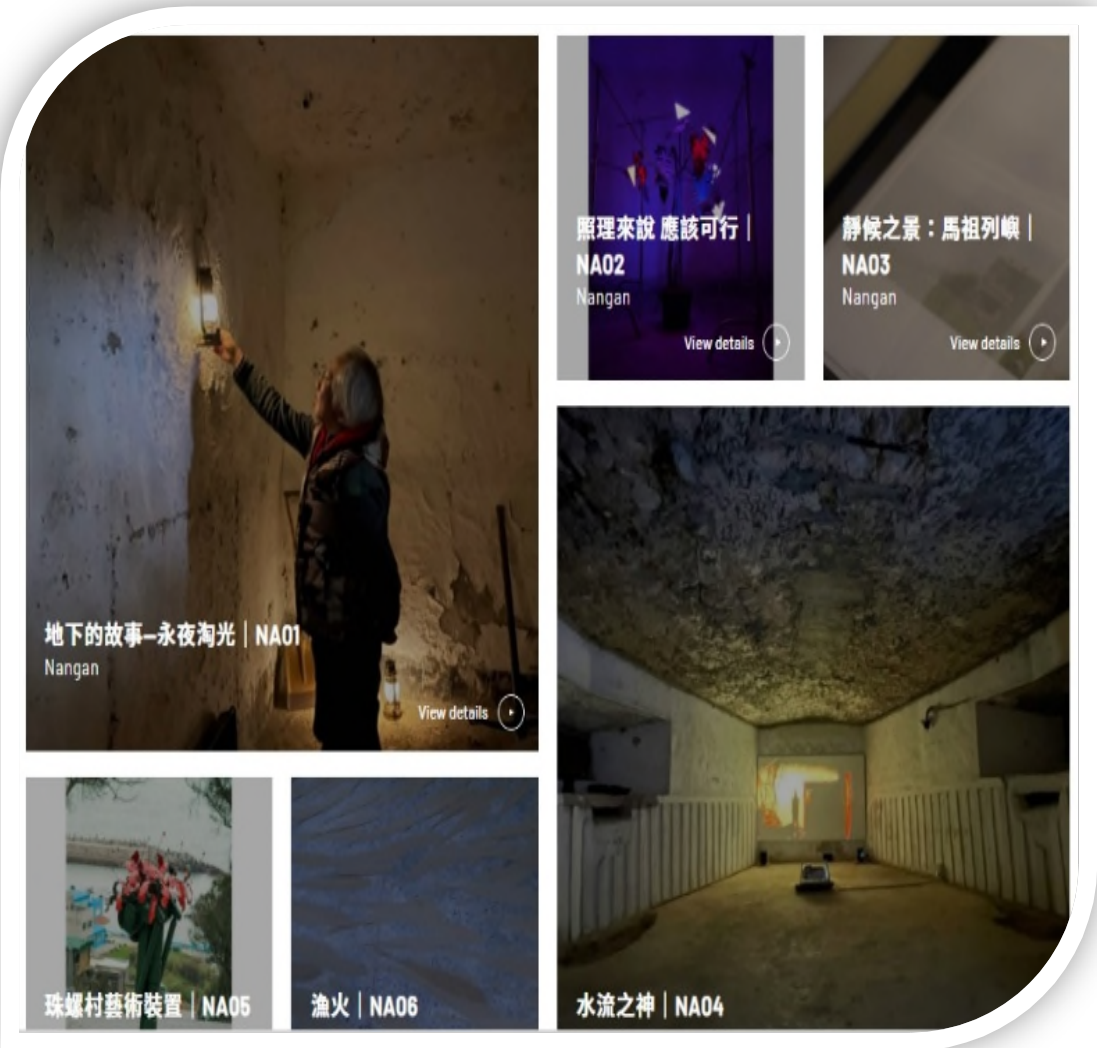
風味。「馬祖國際藝術島」承繼解除戰地政務後三十年的風土交會，並展望下個十年的島嶼轉身，希望以藝術引路，偕以教育、建築、設計為多方切入軸線，共同梳理與催化這場發酵。在第一屆邀請觀者一同翻轉視角——昔日從海上定位馬祖，如今透過觀海景框由內而外辯證島嶼，聆聽時間沖刷之下沈澱的不可言說，置身現場等待無法預知的每一次交會，參與在馬祖故事的醞釀之中，探照島嶼轉身的更多可能。【馬祖國際藝術島總策劃的五個思考】馬祖國際藝術島有別於「藝術季」，設定以十年展望島嶼轉身，來自整體策劃背後的五個核心思考：以「風土」交會，做為策劃的起點；強調「時間」積累，醞釀永續的島嶼；透過「計畫」長期耕耘，延續觀照；納入「空間」向度，呈現島嶼景觀建築的自明性；以「文化」為核心，建立治理機制，帶領組織與社會文化改變。這五個思考彼此扣連，加上跨計畫與專業團隊間的整合，綿密地把所有人與事組織起來，成為馬祖國際藝術島的整體策劃架構。

※ 展覽內容

地下工事 - 迴島嶼吧 - 傾聽島嶼的聲音 -



島嶼生息 - 風塔 - 一幅完成中的風景 - 當代建築選件 - 戰地轉身·轉譯再生




 MATSU
 BIENNIAL
 馬祖國際藝術島