

目錄

01 壹 計畫認知與團隊視野

- 一 社區營造計畫
- 二 目標視野 - 讓馬祖成為馬祖的樣子
- 三 計畫範圍與工作內容

7 貳 連江縣背景概述

- 一 自然環境資源
- 二 人文環境資源

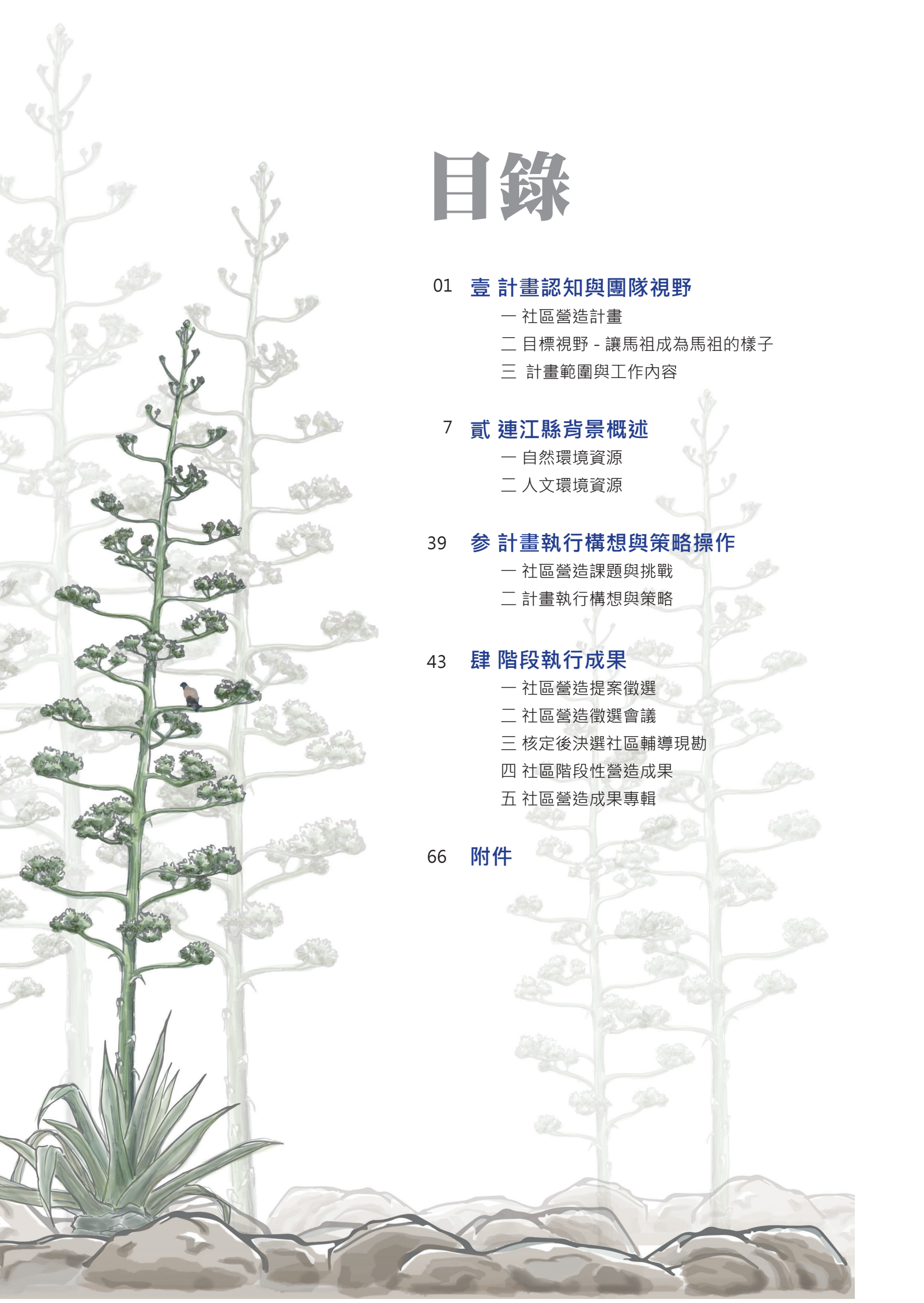
39 參 計畫執行構想與策略操作

- 一 社區營造課題與挑戰
- 二 計畫執行構想與策略

43 肆 階段執行成果

- 一 社區營造提案徵選
- 二 社區營造徵選會議
- 三 核定後決選社區輔導現勘
- 四 社區階段性營造成果
- 五 社區營造成果專輯

66 附件



壹 計畫認知與團隊視野

一 社區營造計畫

城鄉環境景觀風貌誕生於經濟與文化的交會處，經濟導向發展下的人居風貌，遇上人民文化景觀、景觀美質意識不彰的年代，便將城鄉景觀推向了單一化的窘境。約莫民國四十年至八十年間的經濟起飛時代，臺灣創造出世人矚目的「經濟奇蹟」，幾乎將臺灣拱上已開發國家之列，然而環顧城鄉建設景觀品質，卻未相對與快速的經濟發展同步提升，反而在工業化、大量生產的機制下，讓城鄉風貌特色正在迅速消褪，甚至逐漸成為臺灣社會未來發展之瓶頸與隱憂。內政部營建署於民國八十年代中期起始，即意欲透過「城鄉風貌景觀改善運動」，試圖扭轉脫序的臺灣街頭景觀亂象，然而部分公共工程未能考量一地之環境整體資源條件與限制，往往使建設反倒成為整體公共景觀的殺手。

臺灣國民經濟生產力漸有成長的近年，國人在生活中漸漸有經濟餘裕從事美感賞析、觀光等休閒活動，也因此對於生活環境品質要求開始覺醒，讓國民對環境景觀美質的期待逐漸提高。政府為使環境景觀水準隨國家經濟同步提升，近年來更大力推動城鄉風貌及城鎮地貌改造運動，期望透過各縣市基層力量，就近檢視生活周遭之環境優劣。

基層力量源於地方人才能量，「社區規劃師」應運而起，其源於公務部門在執行「地區環境改造計畫」中，看見需要專門人才走入社區，扮演溝通橋樑角色的需求。於整體空間營造的過程，增進居民環境意識，培養社區公共空間營造知識和技術，並促進居民參與，以自立自發營造方式改善社區空間、有意識提升生活環境品質。



連江縣由小巧秀麗的島群和廣闊的海洋組成，對於資源的運用、空間的經營，與大面積陸地的行政區相較，應需具備不同的治理觀點與視野。回顧地方建設發展進程，在馬祖解除戰地政務之後，民生相關基礎建設逐步滿足縣民所需，而因大量駐軍裁撤而消費客源銳減的各行各業，續接上觀光開放、積極宣傳的大量旅遊型態消費，地方人民的生計產業以至生活空間，已處於轉換、待重新檢視與規劃的處境。

提到馬祖，除了台灣本島罕見的軍事地景、軍民一家精神之具體呈現，奠基於緊密的宗、親族網絡以及鄰里關係所發酵的濃厚人情味，亦是深深左右社區風貌的關鍵。因應地方風俗、行事特性的行政推展，有助於更切中標的促使地方人動能激發、共識凝聚，故而今年度連江社區營造

計畫，預計透過競爭型地方社區營造點提案、創造提案者 / 專業團體的交流、自立挖掘營造空間階段，推出適於當前馬祖情境的社區營造提案計畫執行。





二 目標視野 讓馬祖成為馬祖的樣子

馬祖有著天生自然樣貌與長期島嶼位置積累的文化，是獨有的面貌與價值，不需花費太多的工程與建設就擁有著天生麗質的美麗。

本團隊之目標視野主張馬祖不需要大量的建設才能成為美好的地方，而是透過微幅的修整與居民自我的認同，讓馬祖成為馬祖的樣子，並向他方展示自身的獨特樣貌。

而下列幾項則為馬祖特色視野的說明：

1. 環境生態 – 氣候變遷下的小島嶼挑戰

未來十年內，氣候變遷引發的海平面上升，可能迫使成千上萬位居民從 52 個小島型開發中國家 (small island developing states, SIDS) 遷移至他處。面對威脅，地球的命運與小島型開發中國家緊密相連，這也將是未來幾十年間，國際上面對氣候變遷各種影響的縮影。臺灣馬祖雖然不是 SIDS 的會員國，但面對同樣的議題，在無疆界、無國界的整體環境觀下，亦應共同面對。

馬祖跟多數的小島嶼國家一樣，體認到環境、資源的有限性，開始走向以藍色、綠色經濟導向的發展策略，這樣的發展策略轉型，是比臺灣整體發展更為優先的先行者。但小島嶼國家面對的卻是開發中大國所造成環境破壞的壓力，面對這樣不成比例的因果關係，除了馬祖做為永續經濟成長的基石之外，更應該呼籲世界各國正視環境變遷之議題。



2. 閩東文化 – 回應「歷史性城鎮地景」的當代詮釋

近年由於世界各城市文化資產保存的經驗中，不當的都市發展對具歷史意義環境的影響，使得「歷史性城鎮地景」成為城市發展的重要議題，尤其在聯合國教科文組織在 2012 年五月正式簽署「歷史性都市地景建議文」(Recommendation on the Historic Urban Landscape) 之後，更確定了其重要性與必要性，並揭示了朝向思考「發展」與「景觀保存」均衡並存的方法論。

馬祖的發展與一般都市的發展型態不同，建議文中強調的是將「軟性規範」列入政策與相關維護思考之中，不以硬體建設的興建，而是以城市中歷史資源為基底，朝向發展與景觀保存的均衡並存。馬祖四鄉五島具有豐富的文化底蘊，以福州語為主的閩東文化，是生活文化中最重要的一鏈結，在同樣的土地、同樣的氣候下所孕育出來的文化獨特性，無論大陸、馬祖與臺灣，都有著密不可分的一種「關係」，這種「關係」在歷史的脈絡之下形成了「空間」，而藉由「空間」的累積與形成，成就出閩東文化的「整體」，一種反應地域性、文化性、自然性的「整體」。歷史性城鎮地景的保存，除了硬體空間的維護之外，更著重於保存文化脈絡所累積下來的「社會性」，保存一種由生活所形成的默會的規則。

3. 戰地文化 – 馬祖在戰爭史觀中的角色

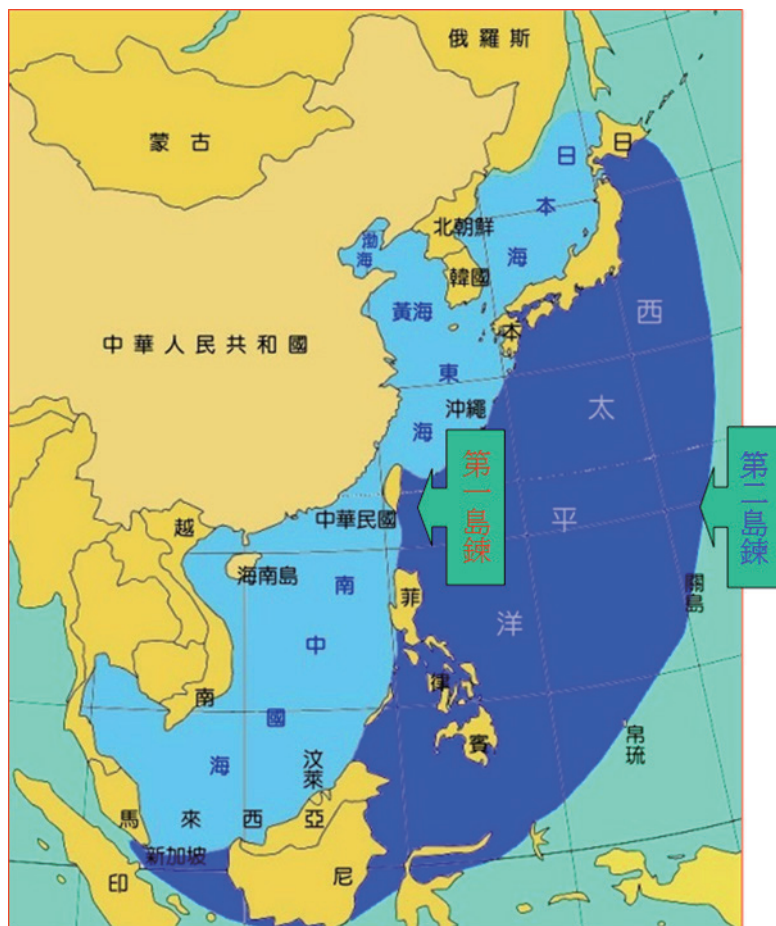
在世界最大的歐亞大陸東側外海，有一條帶狀群島自美國所屬的千島群島、經日本群島、琉球群島、臺灣、菲律賓、到達東南亞的印尼群島為止。這一串分布在亞洲東部外側呈弧狀排列的群島，在地理學上被稱為「花綵列島」。此一系列島將亞洲大陸與太平洋分隔開，與亞洲大陸間形成了日本海、東海、與南海。

隨著國民政府來台，西太平洋的島鍊防禦細緻化到以臺灣做為主體的地區防衛系統，對於臺灣做為島鍊的中心，其地理區位應以臺、澎、金、馬做為戰略思考的整體。在史觀的架構下，從區域防衛的島鍊系統，到以臺灣為主體防禦的軍事體系，馬祖、金門的區位關係與戰爭時期的軍事佈局息息相關。除了原本既有的閩東文化，因為戰爭所衍生出來的戰地空間、設施、心理文化等亦深植於馬祖當地，成為與既有閩東文化的融合體。

4. 融合文化與環境的地區景觀營造

「整體」的概念是將自然環境與歷史、文化結合的綜合體，在此一概念之下，「人」成為外在表現的主角，而從人所衍生出來的空間、聚落、環境都內涵了在文化、歷史、環境面向的規則與特質，例如在馬祖獨特的砌石民居，就是結合地質、氣候、文化的複合體，是一種從「生活」中所自然發展的創意，而創意的起源來自於對於過去的不斷反省。而這樣的創意正是地區最為深層的內涵，也是整體環境中文化、生活、歷史、自然的綜合情境的營造。

透過由下而上之社區自主發展與營造提供地方挖掘地方之模式，藉由激發居民之集體關注周邊生活環境之議題，累積自我認同。但對於想要實踐之社區居民之背景，卻未必具相關有效之方法，需予以更多的指導，讓社區能夠更了解如何切入他們關心之事宜。藉由社區營造的制度機制，推動社區更有效且積極之參與，建立關係連繫與環境改善等。



三

計畫範圍與工作內容

(一) 計畫範圍

本計畫範圍以地理區位以連江縣轄區為主，含括南竿、北竿、莒光、東引四鄉，總面積約 29.6 平方公里，包括東引島、西引、亮島、高登島、大坵、小坵、北竿、南竿、西莒和東莒等大小島嶼、礁嶼。

(二) 工作內容與執行期程

自機關簽約日至 106 年 11 月 30 日前完成履約採購標的，提送成果報告書。

本計畫工作內容如下：

1. 籌辦社區營造徵選會

- (1) 邀集主辦機關、中央委員、縣府社區營造其他相關機關、環境景觀總顧問，召開初選審查討論會，由各提案單位進行簡報說明。
- (2) 召開決選審查討論會，現場由出席審查單位評分與討論，給予提案補助排序，並決定各提案補助金額。
- (3) 由執行團隊組甄選委員會甄選社區提案計畫(不得少於 6 案)，名額可視甄選情形增減，審查結果報經本府審定後，由委辦廠商輔導社區執行，但補助總金額需不低於 346 萬 5,000 元。

2. 辦理「連江縣社區提案輔導工作」

(1) 進入決選社區之提案輔導：規範社區於規定時間內接受提案之修正，並由社區規劃輔導團隊提供提案修正之諮詢輔導。

(2) 社區規劃輔導團隊應掌握各點營造進程，並於階段進程、社區提出需求時，於適當時間點至營造地點指導。

(3) 提供社區規劃師計畫之諮詢輔導、審查及建議，並配合本府出席中央審查會議，做為後續推動之依據。

(4) 社區營造成果專輯製作：內容以營造點、連江四鄉五島美質景觀區(由社區規劃輔導團隊建議、主辦機關擇定)為取景點，並做取景點之環境整理與改善，以配合畫面美感。以不低於 100 頁之彩印圖面、文字為編製原則，編製過程需與主辦機關、連江縣環境景觀總顧問討論。印製份數以 600 本為原則，並提供照片原始檔案光碟 3 份，影像及文字所有權為本府所有。

3. 廠商應依本府核定之工作期程表訂定之期中、期末報告及預定完成之工作項目，提出各期報告書供機關審查通過後，完成本案成果報告書。社區規劃師服務計畫各項活動應完整記錄集結成冊十份(含光碟)，含文件、過程記錄等，每核准案件須從前置作業、施作、完工及後續維護管理等進行輔導及完整記錄。

4. 乙方應隨時配合甲方為辦理本計畫進行所需之必要協助。

貳 連江縣背景概述

一 自然環境資源



分佈於亞熱帶海洋氣候區內的馬祖列島，夏季與熱帶相似。北緯 26 度劃過的亞洲地區所出產的東引東湧陳高，是同貴州茅台酒、四川瀘州老窖、五糧液香等，受地理、氣候條件眷顧下釀造的好酒。

1. 氣候

馬祖列島位於台灣海峽西側，面臨太平洋東海，緊倚中國大陸，海洋與陸地相對位置，形成了季風氣候。其所處緯度約在北緯 26 度，屬亞熱帶海洋性氣候，四季分明，此外，雨量較少且分佈不均。

根據中央氣候局氣候統計顯示，馬祖地區近年來年平均氣溫都處於 18.5°C 至 19.6°C 之間。夏季的平均氣溫約在 27.5°C，去年（民國 103 年）記錄最高氣溫達 28.5°C；冬季非常地寒冷，因受東北季風侵襲且常有寒潮南下，常見 10°C 以下之低溫，也曾經有低於 2°C 及下雪的記錄。最暖月為 8 月，而最冷月為 1 月。冬夏兩季的溫差懸殊，可達 18°C。

馬祖地區降水日分佈不均，乾濕季明顯。年降水日數平均為 122 天，而全年降雨量多集中於 4 至 6 月的春雨、梅雨季節，7 至 9 月主要以颱風夾帶豪雨為主。過去十年的年平均降雨量約為 1185mm，相較於台灣充足的降水量，只有一半。近三年來，在秋冬之際月雨量僅有 4 至 10mm，導致常有缺水的情況。

馬祖地區風速約 3.3m/sec。夏季受西南氣流影響，風向均為西南風或南南西風，潮濕悶熱；冬季則受東北季風，主要風向為北北東風或東北風。進入冬季屆時，季風伴隨北方冷氣團南下，風勢強勁寒冷刺骨。在春季與夏季的交際時，尤其是 3 至 5 月間，南風形成多雲霧的景象。

2. 地形地勢

整體而言，馬祖列島的地形可分為丘陵地形、海岸地形、河谷地形、平台地形此四主要地形。各島的地形以丘陵地為主，地勢起伏大、平地少，沿海地區除澳口沙灘，皆為懸崖。

南竿、北竿兩島主要皆由海岸地形、河谷地形、丘陵地形、平台地形四種所構成。南竿島呈丘陵地形，走向為東北 - 西南，以東南側雲台山為全島至高點，標高 248 公尺，全島地勢陡峭，唯復興村與介壽村居於中央平緩帶；北竿地勢呈狹長狀，中央壁山、芹山立於中央，地勢同樣陡峭，而坂里、塘岐、后沃三個村落占據平坦地區。南、北竿兩島島上丘陵多邊坡陡峭，形成 V 形河谷，島上將其開闢為水庫，南竿島河谷地形主要呈放射狀谷系，有三處較大的谷地，分別為東岸的復興村延續至介壽村一帶、中部的清水谷地，以及西岸的馬祖港谷地。北竿最大谷地位於

壁山與芹山之間，谷地北方為坂里水庫。

東引鄉地形非常地陡峭，向南的邊坡都達接近筆直，西部較緩，最高點為恩愛山（174 公尺），次高為二重山（167 公尺）。莒光鄉則週邊多岩盤裸露，侵蝕台發達，並有砂礫堆積形成礫灘。東、西莒兩島以丘陵構成主要骨幹，西莒島比東莒島陡峭，而鄉之主峰為白犬山（203 公尺）。

馬祖列島海岸地形以岩岸為主，節理發達，海蝕作用旺盛，易形成顯礁、岬角、海崖、海蝕溝、海蝕洞等地景。北竿的海岸線型態以大型峽灣為主，因此形成的沙灘主要以細粒石英沙為主；北部的芹壁沙灘、南岸的坂里沙灘以及連接塘岐與后澳的塘后道聯島沙灘，不僅砂質純淨，且沙灘廣闊，是極優質的景觀。



3. 地質特性

構成馬祖島嶼之基岩以花崗岩類岩石為主。海岸岩石經過長期的風化作用與海水侵蝕之下，形成特殊的崩崖、海蝕溝、海蝕洞及海蝕拱門等特殊地形景觀。另外，部分灣澳地區的沉積物也因為經過長期的沖積及堆積作用，形成沙灘、卵石灘等海岸地形。北竿的坂里沙灘與東莒島的猛澳沙灘就是因此產生的。

南竿、北竿兩座島地質相似，主要皆由花崗岩所構成，呈灰白色，質地堅硬，花崗岩中有少數岩體及酸性火山岩的入侵。南竿島的岩體以花崗岩與花崗閃長岩為主，岩間的界線並不明顯，多呈深紅色至粉紅色，其屬深成岩類。南竿島中部以南有一因應力變質的片麻岩帶，南部則為火山噴出之深灰色的斑狀流紋岩質火山岩。

北竿島的地質條件與南竿島相似，形成之地質景觀也相仿，在海岸周圍亦可看到明顯的侵入

岩脈與海階地形。分佈情形上北竿東北部有閃長岩的深層入侵岩存在，主要由酸性斜長石所構成，矽、鋁含量高。除了侵入岩脈，地表上還可觀察到經過風化所造成的黃棕色土質砂與其他砂質粉土。

和南北竿相比之下，東引鄉主要出露花崗閃長岩。以“一線天”為例，由於岩壁節理的傾角接近鉛直並受到海水侵蝕後形成了壯麗的海蝕地形。其他特殊地形如烈女坑的海溝與羅漢坪的三色岩脈。

莒光鄉主要出露花崗岩，鄉之東北側的斷岩溝谷形成普遍，高度達幾十公尺，此岩谷之形成皆賴地面水下切侵蝕與風化所致。西莒島的菜埔澳地區岩石發達，地表有流紋岩質火山岩出露，呈現熔岩流動時的條紋。

4. 水文

馬祖地區由於地勢陡峭，境內河川只屬溪流規模並呈放射性，加上降雨量稀少且分佈不均，在地勢起伏大的地表的儲水力非常低，甚至莒光鄉的東莒島沒有河川湖泊。早期常有缺水、居民用水不足、灌溉困難，因此增設水庫，並開鑿深水井，抽取地下水與淡化海水。

5. 生態資源

馬祖因地理位置鄰近中國大陸，承襲大陸與海島特性，具有許多特殊之動植物種類。

(1) 動物資源

馬祖島嶼面積狹小，雖陸上動物物種較為單調，但不論周邊海域或島嶼的潮間帶，都蘊含著相當豐富的海洋物種生態。

陸上動物物種分別有鳥類、哺乳類、兩棲類與昆蟲類等。以哺乳類而言，大坵島上擁有馬祖唯一野放梅花鹿，並供遊客登島遊覽，近年來因梅花鹿復育有成而被喻為「梅花鹿樂園」。然而，梅花鹿在大坵島的野放與自然繁殖，漸漸形成了近親繁殖的生態演化問題。

馬祖鳥類多達三百七十種，遷移性候鳥，有名聞遐邇的神話鳥－黑嘴端鳳頭燕鷗，也有黑尾鷗、蒼燕鷗、紅燕鷗等等；過境鳥、留鳥類種類亦繁多，常見之鳥類還有白頭翁、小雲雀、蒼鷹等等。

昆蟲種類亦相當繁多，其中蝶類最為發達，有 94 種。東莒島上發現十分稀少的大場雌光螢

與新物種黃緣雌光螢，但因島上水泥化設施的不當設置，導致雌光螢的棲地受到部分破壞，居民們促特定時間關燈以助雌光螢繁殖。

馬祖為閩江、連江及羅源等三江的交匯處，海洋生態極為豐富。根據連江縣政府調查研究，馬祖魚類共有 85 科 214 種，而在 214 種內，有 6 科 7 種是台灣尚未分佈與被記錄過的魚種，主要的魚類分別有帶魚、黑鯛、石斑、鱸魚等。另外，以文蛤、海蛸，牡蛎、花蛤、貽貝、泥蚶，紫菜、海帶等“六貝兩藻”盛名。清水濕地富有招潮蟹、和尚蟹、沙蟹及黑口玉黍螺等潮間帶生物。

位於南竿的水產試驗所不但是研究水產養殖的地方，還展示馬祖海域特有的魚類與貝類標本，如大黃魚、竹蛸及江豚等，讓造訪的遊客一覽馬祖海洋生態風貌。94 年 10 月中旬，南竿清水社區在生態調查中發現淡水水母，判定應為水中國寶—桃花水母。桃花水母是世界上最原始、最低等級的無脊椎動物，因形如桃花故稱為桃花水母，有活化石之稱。桃花水母瀕臨滅絕，該鑑定對馬祖意義格外重大。除了桃花水母，馬祖近年來陸續發現稀有保育物種，例如有露脊鼠海豚與偽虎鯨群。

馬祖鳥類

圖 2-1 生態資源



黑尾鷗



黑脊鷗



紅尾伯勞



黃頭鷺



蒼鷹



白鷺

馬祖昆蟲

圖 2-2 自然資源



馬祖海洋資源

圖 2-3 海洋資源



表 1-10 馬祖動物資源簡表

屬性	類別	項目	特色
陸空動物	鳥類	黑尾鷗、黑脊鷗	遷移性候鳥
		紅尾伯勞、池鷺、黃頭鷺	過境鳥
		白頭翁、小雲雀、蒼鷹、喜鵲、白鷺	常見
	昆蟲類	鳳蝶、紅星斑挾蝶、黑鳳蝶 水盈、豆娘、爪哇粗針蟻、菊花天牛、芋麻天牛、水蛇、黑樹蔭蝶、石蛉	珍稀蝶類 珍稀昆蟲類
哺乳類	梅花鹿	野放(大坵島上)	
海洋動物	魚貝類	黑鯛、石斑魚、鱸魚、白力魚、假黃花	常見
		招潮蟹、和尚蟹、沙蟹、黑口玉黍螺	潮間帶生物
		文蛤、海螵、牡蠣、花蛤、貽貝、泥蚶、紫菜、海帶	“六貝兩藻”

(資料來源：陳培源，1974)

表 1-11 馬祖列島之四季漁獲

季節	春季	夏季	秋季	冬季
潮間帶	藤壺、海佛手、淡菜、海帶、紫菜	岩蚶、花蛤、淡菜、觀音螺、笠貝、蝶螺、藤壺	蝶螺、觀音螺、章魚	螃蟹、淡菜
漁獲	鱸魚、黃花魚	沙梭、鯤魚、石狗公、鮎魚、帶魚、黃姑魚	竹蟶、黑鯛、黃鰭鯛、黑毛、石斑、蝦皮、螃蟹、白力魚	鱸魚、帶魚、蝦皮、螃蟹

(2) 植物資源

馬祖地區貧瘠，多數面積以五節芒叢生居多，只有在內陸地區和背風處，才看得見高大的喬木和植被完整的森林。後因國軍進駐植林，種植大量相思樹與銀合歡，形成馬祖主要之林地。除了戰地時期栽種物種，馬祖因應地理位置與環境之故，仍具有特殊在地植栽，如馬祖紫珠、金花石蒜、換錦花、馬祖卷柏、馬祖野百合等。

以馬祖來命名的植物如馬祖卷柏，就是因島嶼特性而逐漸演化而成的原生特有種。為了方便觀察，植物學家把馬祖植物生態分為六大類：沙灘草本植物群落、海崖峭壁灌叢、山坡原生灌叢、山坡草本植物群落、天然林、人工次生林。

馬祖天然林多零星分佈，且面積不大，如黃檀、朴樹及榔榆林，主要分佈在北竿島、南竿島、及西莒島。

南竿島植物資源非常豐富，種類多達 100 科 270 屬 327 種，其中包括馬祖黃檀、日本狗飢厥、華南狗蛙花、豆梨、流蘇等珍稀物種。近年來政府為營造景觀而種植各種顯花植物，如桃花、李花、杏花、櫻花及梅花等。該島也有小片的天然林，主要分佈於青檀澳的朴樹林及勝天公園往馬港的步道旁，可見黃檀及俄氏柿。人工林則長出許多原生木本植物社會，如樹冠層的沙楠子樹、江某、豆梨；灌木層的海桐、牛乳榕、金銀花；及地被層的鳳尾蕨、日本金粉蕨、耳挖草等。

圖 2-4 自然資源



馬祖紫珠



馬祖卷柏



馬祖野百合



沙楠子樹



豆梨



江某



海桐



牛乳榕



金銀花



鳳尾蕨



日本金粉蕨



耳挖草

北竿島樹種和南竿島相同，但樹齡、徑級都不比南竿島粗大。該島最重要的植物生態公園位於碧園，園裡遍植相思樹與苦楝樹並植有紅花石蒜、海芙蓉、圓蓋陰石蕨等難得可見的植物，尤其是圓蓋陰石蕨，是全台僅見於北竿的珍稀物種。

東引島上植物種類總共有 83 科 170 屬 198 種，多屬原生植物種類。植物種類繁多獨特，有日本華南狗娃花、生在中高海拔地區的長萼瞿麥、紅藍石蒜等等。其中，濱柃木已被列成保育植物。

東莒島具有較發達的海灘植被，以海米、濱房風、濱旋花、濱剪刀股等植物為主，分佈於福正沙灘、猛澳沙灘等沙灘。海崖峭壁上則有原生灌叢，主要種類有濱柃木、厚葉石斑木、日本女貞、日本衛矛、雀梅藤等，出露於懷古亭一帶，並具風剪樹之現象。另外，位於科蹄沃一帶之凹谷處，野百合數量為全馬祖最多，期

間有紅花石蒜、桔梗蘭、授草等植物伴生。東莒社區鄉親曾以百合公園之名，大量種植野百合以作為重要地景，並進行野百合復育，但後因該物種受病感染，成效不彰。西莒島具有較成熟的林相，於棋盤山西南面具有馬祖唯一之榔榆木自然林，並混生疏球野薔薇與朝鮮紫珠等植物。於田沃山坡上還具有濱柃木、日本衛矛等原生灌叢。

除了主要島嶼之外，其他小島也有植物群落。中島具有蘄艾、變葉藜、番杏等；鐵尖島具有厚葉石斑木、菝葜、番杏等；林坵嶼具有高麗芝、天青地白、芫花等；蛇山則具有石板菜、茅毛珍珠菜、細葉假黃鶴菜等。

為因應氣候與土壤等環境條件之故，早期馬祖的農耕物生產有限，多種番薯為主。近年來由於政府的積極輔導，該地區的農業發展顯著提升，現以高麗菜、大白菜與蘿蔔為馬祖農業三寶。

圖 2-5 自然資源



(3) 燕鷗保護區

連江縣列島島嶼雖面積狹小，但因位居大陸沿岸海域、魚場豐富、多無人島嶼等因素，成為東亞遷移性候鳥的中繼站，其中燕鷗種類多且族群龐大，成為重要的鳥類生態資源。

夏侯鳥燕鷗由越南、印尼、菲律賓、澳洲等地北返到馬祖繁殖，因此每年4月至9月為馬祖賞燕鷗之最佳季節。馬祖常見的燕鷗，如白眉燕鷗、蒼燕鷗、鳳頭燕鷗、紅燕鷗等，另外在東引則常見大批黑尾鷗現踪於安東坑道口繁殖覓食。

由於燕鷗生態資源價值豐富，連江縣政府依據野生動物保育法第十條提出『馬祖列島燕鷗保

護區保育計畫書』，於民國89年正式公告，八座無人島嶼成為燕鷗保護區，並制定相關管控規範。

民國88、89年，在馬祖列島上驚喜發現在文史記載上已經逾百年未出現過的黑嘴端風頭燕鷗。黑嘴端風頭燕鷗是鷗科鳥類最為稀少的一種，身長約三十六公分，嘴為橘黃色，嘴尖為黑色，是最重要辨識特徵。國際鳥盟指出，該物種在全世界數量少於五十隻，也一度被認為已經絕種，故稱為「神話之鳥」。馬祖不僅是黑嘴端風頭燕鷗現踪之地，亦是已知該鳥種在世上唯一的繁殖場所，因此劃設保護區並嚴格執行保護工作，變得更加重要。

表 1-12 燕鷗保護區分區規劃及保護利用管制事項

保護區面積		71.6166 公頃 (陸域 11.9197 公頃；海域 59.6965 公頃)
保護區範圍	核心區	瀏泉礁、鐵尖、進嶼、三連嶼、中島、白廟、雙子礁、蛇山等 8 島陸域部分
	緩衝區	各保護區島嶼低潮線向海延伸一百公尺之海域部分
管制事項	共同管制事項	1. 禁止獵捕、宰殺、騷擾、虐待一般類與保育類野生動物、鳥類或撿拾、破壞鳥蛋等行為 2. 禁止各種開發、建設、疏浚、採採礦、採取土石、採及砍伐植物、或其他破壞自然生態等行為。但在不破壞野生動物主要棲地及影響野生動物棲息情況下，主管機關得設置必要性之保育維護及解說設施。
	核心區特定管制事項	1. 全年嚴禁民眾攀登或進入核心區，但為學術研究或自然教育研究目的者不在此限，惟需先向主管機關申請許可後，始得為之。 2. 非燕鷗繁殖季節（每年十月至年三月），漁民得登岸採擷貝類或海（紫）菜，但不得違反本保護區利用管制事項（共同、緩衝區或其他保護利用管制事項）。
	緩衝區管制事項	緩衝區內嚴禁按鳴喇叭、放煙炮、餵飼海鳥或其他干擾海鳥之行為。
	其他管制事項	依野生保育法即漁業法等規定辦理。
罰則		凡違反以上管制事項者，依野生動物保育法之規定，處新台幣五萬元以上、二十五萬元以下罰鍰。

6. 環境敏感

(1) 風災

馬祖少有因颱風而導致的重大災害，主要是因為其地理位置，馬祖位於台灣的西北方，絕大多數颱風會先行經台灣本島，再持續向馬祖地區前進。颱風的威力在行經台灣時被中央山脈或台灣的地形所破壞，因此當颱風行經馬祖地區時，威力已減輕許多。

(2) 水災

水災是馬祖地區主要自然災害。各鄉均擁有許多地勢較低的澳口，導致豪雨或大潮時期會發生海水倒灌而產生淹水的現象。災情若適逢大潮期（農曆二十九至四日，十四至十九日）則相當嚴重。

災害衝擊風險高的地區如下：

南竿鄉 - 介壽以南地區、津沙、馬祖港、福澳、四維、珠螺、清水地區；

北竿鄉 - 塘后道、后沃村；

東引鄉 - 澳口地區；

莒光鄉 - 東莒福正村北邊靠近福正海灘附近；

西莒因地勢陡峭，不容易發生水災。

(3) 地震海嘯災害

雖然馬祖曾有發生過小區域地震，但該地區不位於地震帶上，所以未有地震災害發生的記錄。未來若面對地震災害時，較可能遭受海嘯侵襲。根據日本 [津村與飯田海嘯規模分級表]，南竿鄉八處、北竿鄉七處、莒光鄉西莒島兩處及東莒島三處地區，被認為極有可能會受因地震所引發海嘯之侵襲。

(4) 旱災

馬祖由於地形地理的關係，降雨量甚少。加上各島內均沒有河流，因此在降雨時無法涵養水源。政府已經在各地區建設井水、水庫、蓄水池等儲水設施與海水淡化場，但若長期沒有降雨，水源不足的問題還是會發生。

(5) 坡地災害

由於馬祖地區的地質主要為堅硬的花崗石，

所以不易產生土石崩落。然而，過度開發可能導致結構逐漸疏鬆而產生崩塌現象。此外，某些地區其坡度在 55% 以上，亦較容易發生崩塌現象。

本計畫依據連江縣政府之災害防救深耕計畫中的崩塌潛勢分類繪製坡地災害圖。地層分類上，花崗岩、閃長岩、片麻岩屬於硬岩，沖積岩、流紋岩屬於軟岩。坡度分類上，在三級坡以上歸類為有坡災潛勢區。又因為建築法規中，三級坡以上即不適合建築構造物，本案將三級坡以上不論地質皆歸類於有崩塌潛勢。圖面中現有的聚落多分布於無崩塌危險區域，沖積岩地區雖地層較軟，但因此地區坡度較緩，區域內建築並無崩塌潛勢的存在。分布在 2 級坡災潛勢區以上的建築應對防災的注重，在未來做規劃分析時應注意坡災的防範，注意邊坡固定，圖面芹壁聚落全村落於此潛勢區。針對少數處於 3~4 級的高崩塌潛勢地區的住宅應輔導遷移，保護居民的生命財產，以免災害的發生。應注意的地區應為南竿復興、介壽兩村，相鄰的坡地有坡災潛勢，以牛角聚落最為接近；北竿兩個較大村落坂里、塘岐分部地區皆屬平緩，目前評估為安全區。

坡地災害風險高的地區：

南竿鄉 - 仁愛村與清水村之南側、復興村東側山區；

北竿鄉 - 芹壁、橋仔及塘岐中間的山區；

東引鄉 - 東引島東側；

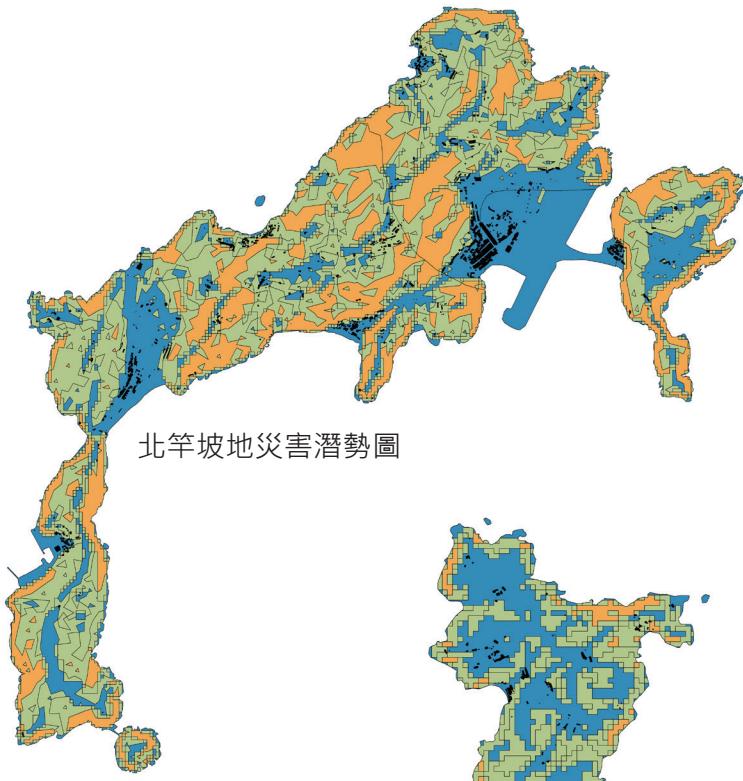
莒光鄉 - 東莒東側大埔港之南側及大多的東側地區、西莒坤坵及西北側地。

表 1-13 坡級分類依據行政院農業委員會水土保持局所公布之山坡地土地可利用限度分類標準

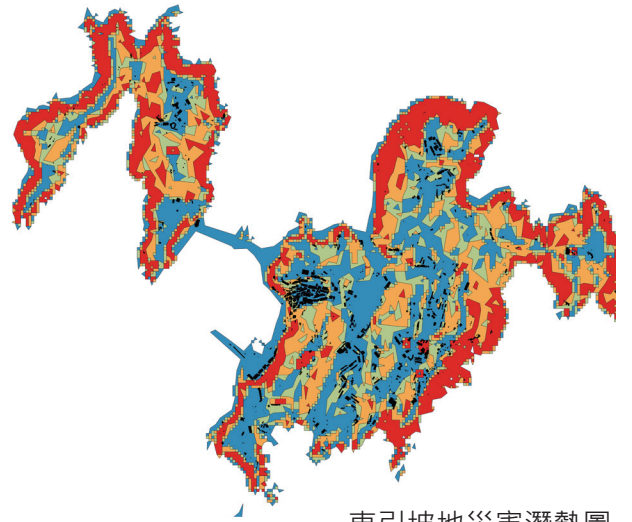
分級	坡度	地質強度	
		硬岩	軟岩
一級坡	<5		
二級坡	5-15		
三級坡	15-30		
四級坡	30-40		
五級坡	40-55		
六級坡	55-70		
七級坡	70-85		
八級坡	85-100		
九級坡	>100		

坡度 (%)	0-30	30-40	40-55	55 以上
地質強度	1	2	2	3
地質強度	1	2	3	4

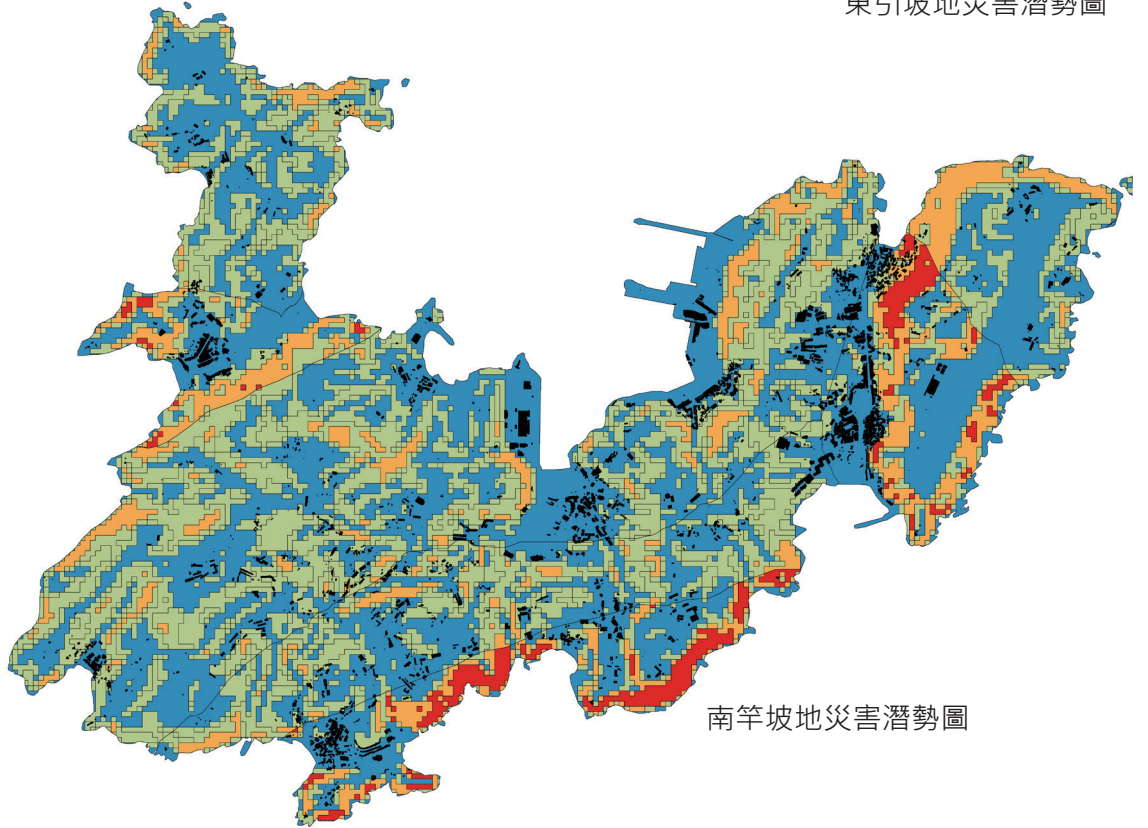
層級	崩塌潛勢
1	無崩塌危險
2	較無崩塌危險
3	輕微崩塌潛勢區
4	崩塌潛勢區域



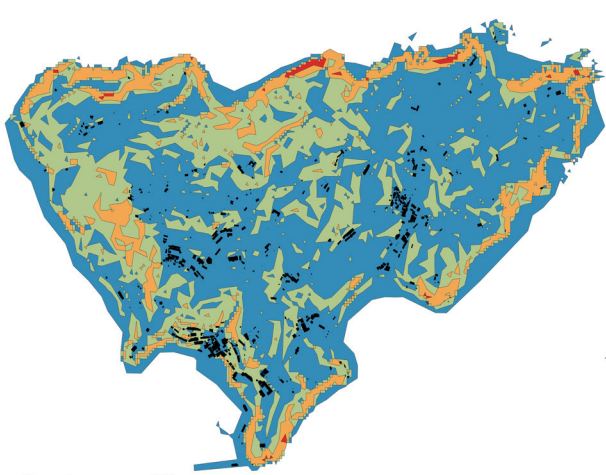
北竿坡地災害潛勢圖



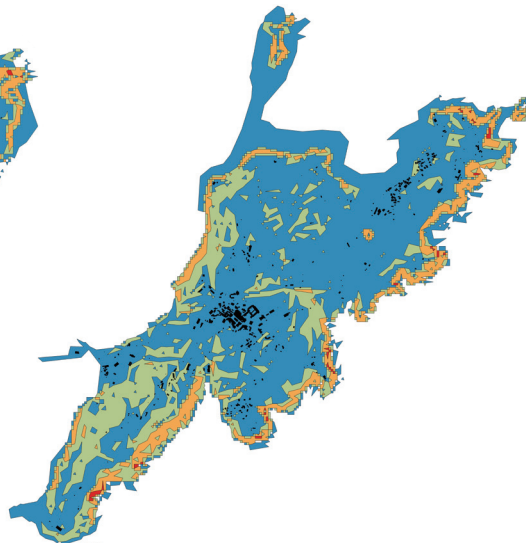
東引坡地災害潛勢圖



南竿坡地災害潛勢圖



西莒坡地災害潛勢圖



東莒坡地災害潛勢圖



二 人文環境資源

(二) 人文環境資源

1. 地名由來

相傳宋代福建省興化府莆田縣湄州島東螺村，漁民林愿之六女默娘，秉性嫻淑，事親至孝。某日父出海捕魚，不幸遇風罹難，默娘痛不欲生，乃投海尋父，卒負父屍漂流至南竿島。鄉人感其孝行，厚葬立廟祭祀，尊稱為媽祖，並以其名作為列島總名以示紀念。

至於「媽祖」如何變成「馬祖」，普遍則有兩種說法，一說是為避媽祖名諱，乃改為「馬祖」，另一說則是軍管時期，軍方認為「媽祖」無法突顯出戰地前線精神，故去「女」字邊，增加剛猛之氣。

2. 人口現況

南竿、北竿的人口趨勢首要取決於交通，居民從港口、碼頭開始定居，隨後尋找平坦地區開墾成田，歷史上經過多次的政府遷移、海盜危害，最後經過國軍進駐的影響，形成現有之面貌。從人口分佈情況分析，南竿鄉人口集中於東半部，介壽村因地形平坦，並做為碼頭，經百年發展，民國六十年代起成為馬祖行政中心，九十二年一月南竿機場啟用，做為馬祖政經中心和交通樞紐，形成人口最多、密度最高之地區。福澳港是福沃村人口聚集之原因，往來基隆、北竿、莒光、東引船隻在此靠泊，八十九年馬祖－馬尾「小三通」啟動，福澳港位居馬祖交



通要衝地位更加屹立不搖。復興村過去漁業、商業發達，人口數在民國四十九年前都是南竿最高，因四十七年縣政府遷至介壽村、軍中樂園「八三一」遷離，導致商業衰退，人口逐漸移出。直到近年社區營造老屋重生空間再利用，漁寮書齋、依戀的店、海角民宿、牛嵐民宿等的出現使人口再度增加。北竿鄉人口集中於塘岐村，是島上面積最大的沙洲平原，早年由漁民建築石瓦屋，僅於捕蝦皮季節移居於此，後範圍逐漸擴大，形成復興路、中山路為主的活動空間。島上重要機關設施如機場、鄉公所、郵局、衛生所皆設立於此，公共設施、生活機能皆集中於此，為北竿最繁榮的村落。坂里是北竿少數擁有水田的地區，除了耕作的經濟收入外，此處擁有細石英砂的沙灘砂質純淨，且沙灘廣闊，適合觀光業的發展，因此形成人口聚集的地區。南竿、北竿島上其餘聚落屬於農耕、漁業的傳統聚落，在漁業沒落之後人口外移，相較之下人口少、面積小。

連江縣目前分為四個鄉、五個島、二十二個村。截至 103 年之戶數統計為 2474 戶、人口為 12506 人、人口密度為 434.24 人/平方公里。

自民國 95 年 9786 人的總人口數計算，10 年後成長為 12535 人，人口成長率為 1.28%，相較於全臺十年人口成長率的 1.10%，連江縣為人口高速成長區域。在南竿鄉的人口密度分析中，人口密度最高的介壽村，卻不是人均樓地板面積最少的村，與區域內的建築物樓高相關。人口密度最低的珠螺村卻不是人均樓地面積最多的地區，反而是仁愛村人均樓地板面積最多，津沙村最少。北竿鄉人口密度最高的是塘岐村，最低是白沙村；人均樓地板最多為芹壁村，最少為橋仔村，這反映出北竿的人口密度與樓地板相關性較低，因為行政區域與建築樓地面積非正比關係。綜觀兩島的人口，北竿鄉的人口密度與南竿鄉相差 473，但南竿鄉人均樓地板面積也較北竿鄉多，呈現南竿鄉人口多、建築多的現象，最低人均樓地板也超過 50 平方公尺，島上生活空間相當充裕。

新近資料顯示，104 年八月，各鄉各村人口戶數統計，以南竿鄉介壽村為連江縣人口最高區域，北竿鄉白沙村、莒光鄉大坪村則為人口最少的兩個村落。

表 1-14 95 年至 104 年連江縣人口數據統計

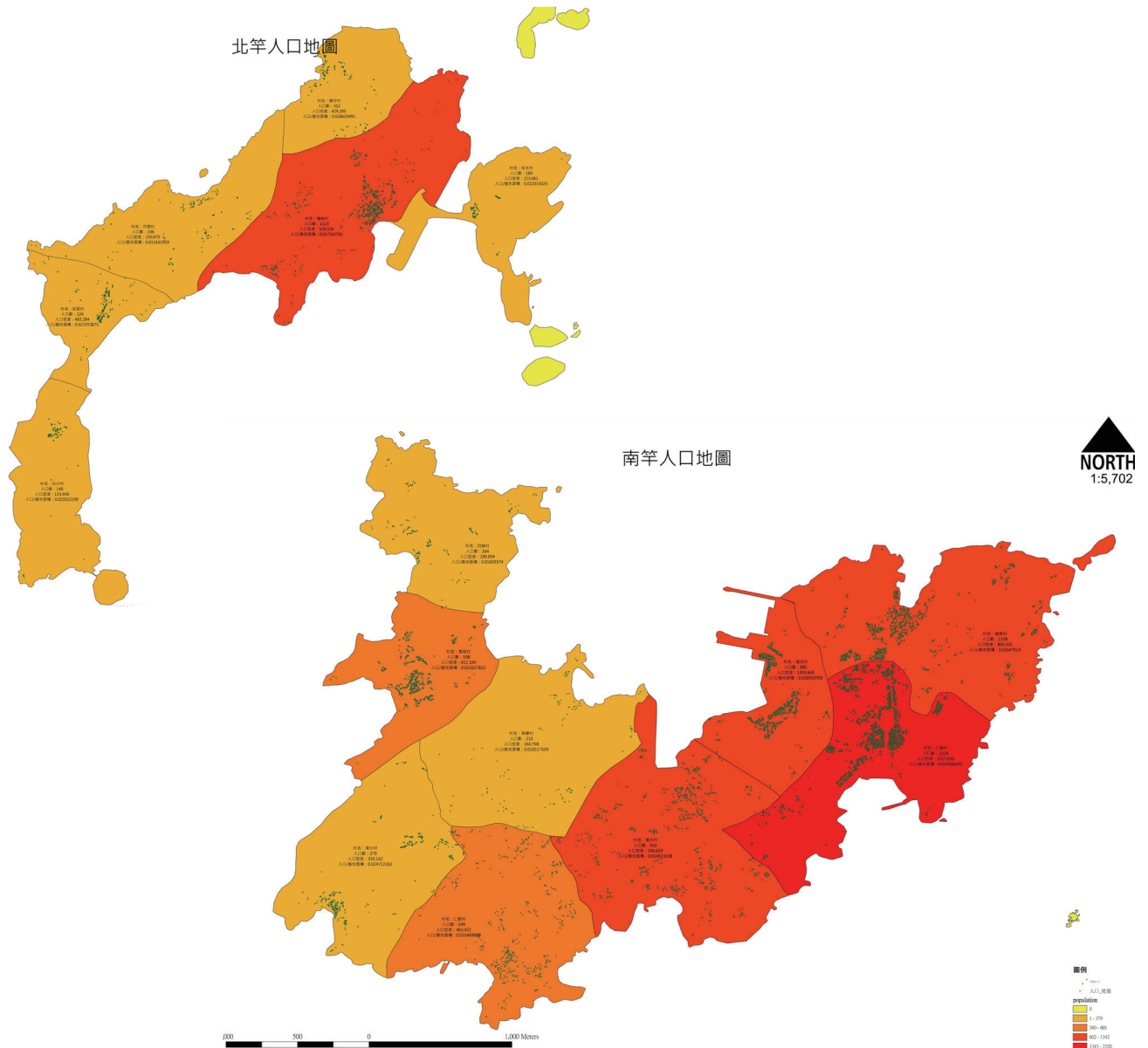
	95	96	97	98	99	100	101	102	103	104
戶數	1877	1927	1980	2055	2113	2196	2318	2423	2474	2512
人口	9786	9946	9755	9919	9944	10106	11310	12165	12506	12535
人口成長率	-5.40	1.63	-1.93	1.68	0.28	1.63	11.91	7.56	2.80	0.23

表 1-15 104 年 6 月連江縣各村人口列表

南竿										東引		
村名	仁愛	介壽	四維	津沙	株螺	馬祖	清水	復興	福沃	中柳	樂華	
戶數	115	486	26	72	28	117	177	228	179	144	169	
人口	571	2342	172	372	208	603	895	1358	937	580	691	
總人口	9458										1271	
北竿						莒光						
村名	白沙	后沃	芹壁	塘岐	橋仔	坂里	大坪	福正	田沃	西坵	青帆	
戶數	28	25	52	231	65	66	28	65	25	52	231	
人口	144	191	194	1115	350	319	144	350	191	194	1115	
總人口	2313						1994					

表 1-16 104 年 6 月連江縣各村人口列表

村名	人口數	人口密度 (人 / 平方公里)	人均樓地板 (平方公尺)
南竿鄉	7376	709	94.02
介壽村	2320	1927.030	78.34604
復興村	1338	860.102	73.81774
福沃村	885	1303.660	73.36998
清水村	933	594.659	122.2073
仁愛村	549	463.422	146.1674
津沙村	379	339.142	63.48467
馬祖村	598	812.104	89.23221
珠螺村	210	164.768	130.5303
四維村	164	189.894	87.52196
北竿鄉	2334	236	78.83
白沙村	148	133.446	53.94
后沃村	189	213.061	62.67
芹壁村	196	150.879	108.28
塘岐村	1123	529.324	91.05
橋仔村	352	429.285	48.42
坂里村	324	483.284	67.09



根據民國 103 年度的人力資源調查報告，連江縣就業人數為 2,736 人，其中男性就業人數為 1,540 人，女性為 1,196 人。按行業別觀察，以公共行政及國防業、教育服務業與運輸及倉儲業所佔人數居高，各佔 716 人、267 人及 242 人。

按就業者從業身分觀察，以受政府雇用者最多，佔 1,479 人 (54.06%)；其次為受私人雇用者，佔 617 人 (22.55%)；至於自營作業者則佔 497 人 (18.17%)。

根據 104 年 9 月的人口統計，主要三大行業為服務業、工業、農業，分別佔 80.04%、18.22%、1.74%，職業類別上，白領 (民代及主管人員、專業人員、技術員及助理專業人員與事務支援人員) 佔 47.73%、藍領 (技藝有關工作人員、機械設備操作及勞力工) 27.88%，而農漁業僅佔 1.67%，可以推斷沿海聚落的居民與過去漁業為主的經濟活動型態已有所改變，沿海聚落的人口活動已由傳統漁業轉向服務業，未來評估土地使用時可針對此情況從各聚落的服務業使用做為考量。

表 1-17 民國 103 年九月連江縣與台灣其他地區人力資源調查

區域	就業結構比 (%)		
	農業	工業	服務業
連江縣	1.86	19.44	78.69
台灣其他地區	4.93	36.16	58.91

本計劃整理製表，數據來源：中華民國統計資訊網就業統計資料

圖 1-18 103 年 9 月就業者之行業別

連江縣就業者之行業 (至103年9月)

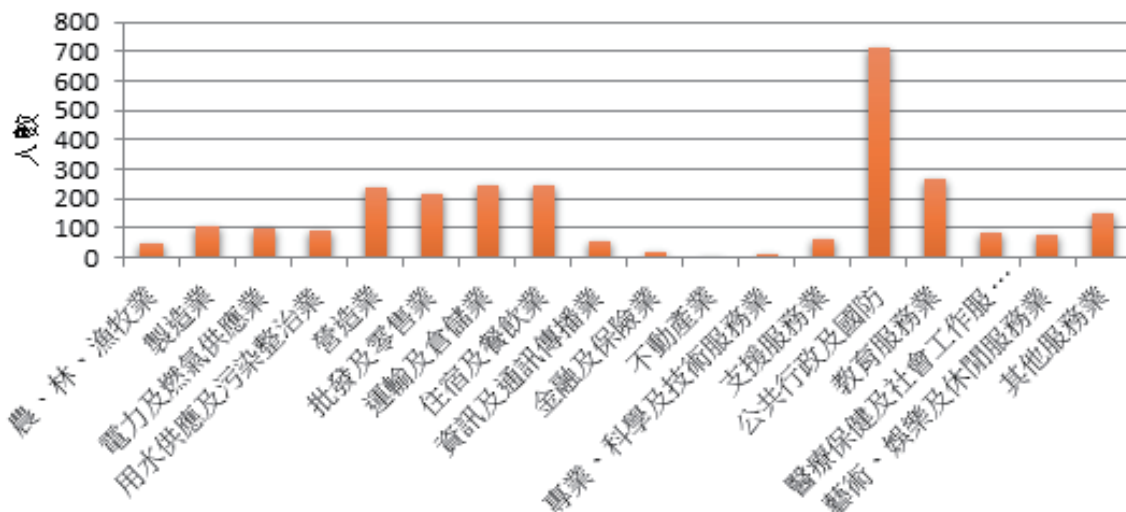
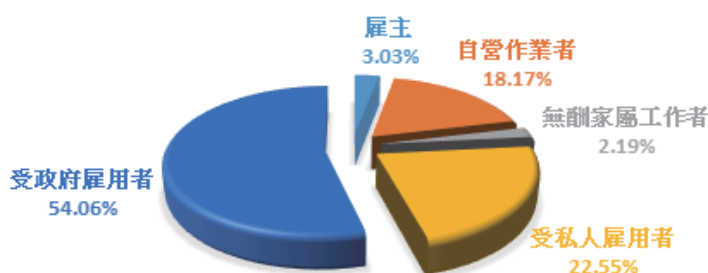


圖 1-19 103 年 9 月就業者之從業身分

103 年 9 月就業者之從業身分



3. 文化資產

近年來，考古遺址挖掘相關史前遺跡，如亮島人、熾坪隴遺址等皆指出馬祖於幾千年前已有民族生活於此。但於史實際記載中，馬祖之開發源於元朝，與福建沿海往來密切。從明朝至民初，因戰亂逐而有居民往馬祖遷徙，多數居民以連江縣連江與長樂移居而至為主，承繼閩東地區之語言、文化與信仰風俗等，並遂與連江縣在地互動，逐漸形成自身文化。而最為典型者反映閩東傳統之聚落與建築，為躲避冬天之東北季風，

馬祖傳統聚落多位於島嶼之南向坡面或北軍事的介入改變與形塑出馬祖近代的部分歷史，近四十年的戰地實務時期，馬祖地區為配合軍方延伸出突出的軍事地景，如坑道、據點與營區等等，呈為從臺灣本島來馬祖當兵之軍人的記憶，而因應軍事產生的設施空間與商業模式，如營棧等設施等與軍事管制下的軍民生活，小至儀容取締大至軍事設施建設與控管，讓馬祖人文歷史添上濃厚之痕跡。

表 3-16 馬祖文化資產列表

項次	名稱	類別	附註
01	東犬燈塔	國定古蹟	東犬燈塔是目前臺閩地區古蹟中離臺灣最遠的國定古蹟。位於福建省連江縣東側，閩江口外，馬祖列島南方的東莒島東北角上，因此也叫東莒島燈塔。
02	東湧燈塔	縣定古蹟	1872(同治 11)年在閩江口外的東犬島上建造了東犬燈塔，做為由粵東進入閩江口門的重要地標。然而，對於北從上海、寧波而來的船隻，東犬燈塔卻無法發揮指引進入港門的功能，因此 1904(光緒 30)年便在閩江外口水路北線要衝的東引島上，建造了另一座洋式燈塔 - 東湧燈塔。
03	大埔石刻	縣定古蹟	明萬曆年間，沈有容不耗一兵一卒生擒倭寇，獲董應舉讚賞，便於東莒島山壁上題字紀念。

圖 1-20 馬祖文化資產列表照片





04	亮島 島尾 遺址 群	遺址	亮島位於北竿與東引之間，屬於馬祖四鄉五島中的小離島，非一般人的活動區域。民國百，登亮島慶祝軍方登島六十周年的活動，意外發現島上多處貝塚，隨即展開遺址挖掘行動，陸續發掘出四處遺址，合併稱為「亮島島尾遺址群」。經研究初步證實亮島是南島語族的祖居地，馬祖歷史向前推八千三百年，開啟海洋文明曙光。
05	熾坪 隴 遺址	遺址	位於東莒大坪村大坪段 771 部份及 771 西側海岸邊。由中央研究院歷史語言研究所考古專家陳仲玉和劉益昌兩位教授，共同主持「台閩地區考古遺址普查」計畫，出土文物包括石器、貝塚、陶器等遺物。
06	蔡園 裡 遺址	遺址	2007 年，陳仲玉先生率領考古團隊前往東莒東北端澳口「蔡園裡」，發掘出大批古陶片與一枚南宋時期的瓦當，該層位出土物品距今約一千兩百七十年。
07	金板 境天 后宮	歷史 建築	傳統閩東封火山牆建築廟內設三座神龕，除天上聖母主神龕外，左右之陳元帥及福德正神之神龕為廟中廟型式，於台閩地區宮廟並不多見。內有一鼎為民國初年（清同治八年）所鑄造之元寶爐，為生鐵建造，相當罕見。
08	津沙 聚落	聚落	津沙聚落內的傳統建築如同大部分的馬祖民居，起源於閩東濱海的建築，由於土地取得不易遂垂直發展出方形之五脊四坡水（番仔搭）或是二坡水的型式。
09	芹壁 聚落	聚落	建物型式除一般民居及廟宇外，無特殊建築類型出現，皆為閩東傳統建築，以大木結構，花崗石砌牆，為五脊四坡或二坡型式。聚落空間邊界明顯，空間紋理保存良好，依坡地構築，具景觀藝術特色。聚落內道路系統無主要軸線，建築物均朝向海面，形成高低配置特殊景觀。
10	大埔 聚落	聚落	因聚落地理環境的組成而得名「大埔（浦）」，倚賴自然環境所賦予之以漁為主、農為輔的海島生活文化，包含地景以及大埔聚落現存的下底路（魚路古道），都可說明聚落歷史發展的各種面貌，實為馬祖地區聚落發展形態之代表。

(本計畫整理製表資料，參考自連江縣文化局文化資產)



4. 歲時節慶 / 時節活動

馬祖之宗教信仰主要源於福州之連江與長樂地區，並匯入本土的造神運動，所產生的多元信仰。由於馬祖過去以討海維生，漁產的豐收與否及討海人之平安歸來皆寄望於宗教信仰中，故廟宇儀典空間為聚落之生活中心與居民群聚之地，是為馬祖文化資產中的重要一環。祭祀媽祖之廟宇為天后宮，四鄉五島皆有分廟祭拜，較為有名者以南竿金板境天后宮與南竿鄉馬祖村天后宮為主。

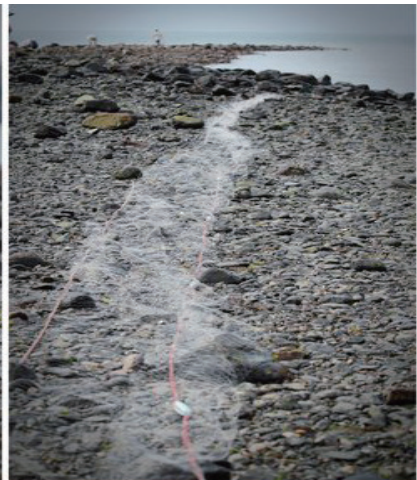
傳統宗教信仰衍伸出許多在地儀式，以達除穢、祈福與謝神等各樣目的，結合一年之節氣，流傳成為地方重要之節慶，如新年之帶狀節慶，從酬神、擺暝到食福等儀式、神明出巡遶境、扛乩儀式、重陽燒塔節之除穢儀式等，一再象徵著地方文化與信仰之結合。

連江縣政府觀光政策，擴大辦理在地慶典、活動，吸引各地觀光客一覽馬祖當地節慶特色、時節活動、在地文化。

表 1-21 馬祖歲時節慶 / 時節活動表

歲時節慶		
時間	名稱 / 內容	地區
農曆一月	擺暝：為夜晚排放供品祭神酬神的儀式，在廣場、廟前搭起牌樓。	馬祖
農曆四月	媽祖文化節：媽祖誕辰，舉行祭祀儀式、巡遊。	馬港
中秋節	燒塔節：寫下除穢卡並燒去，有除舊佈新習俗。	鐵板
農曆九月	媽祖昇天祭：昇天祭祀大典，常辦有園遊會、民俗表演、祈福平安晚會等。	南竿
時節活動		
時間	名稱 / 內容	地區
二至五月	賞螢：黃緣雌光螢分佈於莒光，二至四月活動旺盛；雌光螢分佈於北竿，活動旺盛期為四至五月的晚間七至八時。	莒光 北竿
四至五月	藍眼淚：舊時稱之為「丁香水」，為介形蟲或是渦鞭毛藻的螢光，發生時期為每年清明節後至八月中旬。	馬祖
四至九月	生態賞鷗：馬祖燕鷗保護區共計八座島礁，近年七至八月期間，地方政府推出海上看馬祖暨生態賞鷗行程。	馬祖
七至八月	花蛤節：夏季為當地花蛤、淡菜、貝類最為肥美的季節。	莒光

(本計畫整理製表)



5. 地方產業

(1) 酒

馬祖現最著名之地方產業以馬祖酒廠之酒類為主，過去由於軍方經費有限，地方建議軍方以自釀酒類銷售來進行相關經費的籌備，而建立中興酒廠，後戰地政務解除後，改為馬祖酒廠，以販售高粱酒與老酒為主，現有酒廠之場房主位於南竿鄉與東引鄉。

(2) 漁產

馬祖四面環海，洋流多匯聚於此，帶來豐富的漁產與潮間帶資源，故有海洋為馬祖人之糧倉之俗語。主要的漁產包括蝦皮、白力魚、黃魚、鱸魚、海鰻、石斑、春仔、螃蟹、白鯧與白帶魚。早期聚有特色捕魚裝置，如延繩釣等，或是以「巾著

網」「地曳網」圍捕迴游性的丁香魚和鯷魚等，而後經公部門輔導逐漸轉向機械化漁船發展。此外，近年來開始有淡菜養殖之推廣，於南竿鄉四維澳口一帶開始有淡菜養殖海域，逐漸形成一養殖產業。

潮間帶之撿貝螺與蒐集紫菜也為地方漁產項目之一，其中較為有趣之採集儀式則於西莒菜埔澳，每到產季，沿海一塊屬於陳將軍廟的大石，便會開放競標，得標者才有權利採集石塊上的紫菜，呈為一地方之民情。

雖今馬祖不再以漁業作為主要維生之工具，但馬祖居民四面環海，四季海釣與潮間帶撿貝螺、紫菜仍為日常居民之生活模式。

6. 交通運輸

(1) 對外交通

臺馬交通：馬祖與台灣之間的交通方式有航行與海上兩種。海上交通有台馬之星（民國 104 年九月以前為台馬輪）往返基隆港、南竿福澳港、東引三地為主，航行時間約略 10 小時；航空以松山機場對南、北竿機場與台中機場對南竿機場，飛航時間約 50-60 分鐘，但因在地氣候不穩定，常有大霧、大浪而無法飛航、發船的變動。

島際交通：島際間共有四種固定航班，南竿 - 北竿、南竿 - 東引、南竿 - 莒光、東莒 - 西莒。南、北竿交通班次為每 30-60 分鐘一班，航行時間約為 10-20 分鐘；南竿、東引交通以台馬之星為主，航行時間約為 2 小時，每天來回一班，若船隻不開，一般民眾則無法到達；南竿、莒光每天三班，先西莒後東莒，航行時間為 50 分鐘；西莒、東莒間航程約為 10 分鐘，每日四航班。

中國與馬祖交通：南竿福澳港與福州馬尾港為小三通對開航線，航行時間約為 90 分鐘，每日一班去、回。預計於民國 104 年底開通北竿與黃岐小三通，航行時間約為 25 分鐘。

備註：航班資訊可能臨時受天候或航班調度影響而調整，實際起航狀況仍將以相關單位公告為主。

表 1-22 馬祖對外交通方式彙整表

臺馬交通	航線	時間	航程
台馬之星	基隆 - 東引 - 南竿 - 東引 - 基隆	單號日約 22:30 於基隆開航 備註：每星期二為航修日停航	約 10 小時
	基隆 - 東引 - 南竿 - 基隆	雙日約 22:30 於基隆港開航 備註：每星期二為航修日停航	約 10 小時
立榮航空	松山機場 - 南竿	06:30、09:10、10:10、13:10、15:10、16:00	約 50 至 60 分鐘
	松山機場 - 北竿	07:30、12:00、14:50	約 50 至 60 分鐘
	台中機場 - 南竿	12:10	約 50 至 60 分鐘

(本計畫整理製表)

表 1-23 馬祖島際交通方式彙整表

島際交通	時間 / 詳情	航程
南竿 - 北竿	07:00-17:00 每小時一趟	約 20 分鐘
北竿 - 南竿	07:30-17:30 每小時一趟	約 20 分鐘
南竿 - 東引	0930	約兩小時
東引 - 南竿	0600	約兩小時
南竿 - 莒光	07:00、11:00、14:30	約 50 分鐘
莒光 - 南竿	單月 西莒 07:50、11:50、15:20 東莒 08:10、12:10、15:40	約 50 分鐘
	雙月 東莒 07:50、11:50、15:20 西莒 08:10、12:10、15:40	
東莒 - 西莒	07:35、10:05、14:05、17:15	約 10 分鐘
西莒 - 東莒	07:30、10:00、14:00、17:00	約 10 分鐘

(本計畫整理製表)

(2) 島內交通動線

南竿：南竿島內交通系統以中央大道與海濱大道分為山線與海線，是南竿島上通往各個村落的主要幹道。海線自福澳港經過清水、珠螺連至后沃；山線自介壽沿途支線可達清水、仁愛、津沙最後到后沃。

北竿：北竿島內交通以北竿大道為主，連接白沙至塘岐；坂里水庫前環島北路，可達芹壁、橋仔並連結至塘岐。

莒光：莒光主要道路為中央路、建國路、環島路、莒光路、中興路、復興路、大埔路、自強路等，呈發散配置。

東引：東引主要道路為中清路，延伸至中正路、燈塔路，其間並有許多分支小路。

(3) 島內綠色交通

公車運輸：南、北竿都有搭乘站牌，主要以村集間交通為主，不分站每人每次 15 元。南竿由介壽公車總站分成海線及山線；北竿由塘岐至白沙；東引、莒光則無固定運行之公車。

南北竿公車一日遊票券：每日固定班車皆可使用一日票券搭乘，可於公車處或搭車時購買，一日票券購入當日不限搭乘次數。

綠能電動車：馬祖大量採購 e-moving 綠能電動車並建置電池交換站。電動車經中研院改造，爬坡與續航力足堪應付四鄉五島之陡坡。



7. 基礎設施

(1) 電力

民國 58 年分別由國防部、台灣電力公司、馬祖政務委員會推動建廠，於民國 60 年正式運轉發電。民國 60 年東引「大我發電廠」、民國 63 年「北竿軍魂發電廠」、民國 68 年東、西莒兩座發電廠亦相繼運轉發電。

民國 64 年成立「馬祖電力公司」統籌經營，隸屬馬祖戰地政務委員會管轄。因應馬祖開放觀光後兩岸小三通啟動的發展情勢，為滿足用電需求，台電即進行南竿珠山火力發電廠建廠事宜，已於民國 99 年正式運轉，總裝置容量高達一萬四千瓩。

(2) 水源

馬祖地勢陡峭、儲水不易，早期當地居民用水不足、灌溉困難，因此增設水庫，並開鑿深水井，抽取地下水與淡化海水。目前境內正常供水之水庫共有十四座，海水淡化廠計有五座，包含東引、西莒、北竿、南竿（一、二、三期）等海水淡化廠。



(三) 社群及社區資源

馬祖社區協會大抵於民國 91 年開始發展，至今十餘年，社區活動以維護環境整潔、社區聯誼為主；南竿鐵板、北竿坂理、北竿芹壁、東莒社區協會動力較強，有藝術家進駐等等較為特別的社區活動。

表 1-26 馬祖社區協會、民間藝文團體列表

社區協會			
地區	社協名稱	成立日期	社區特色
南竿	社協名稱	成立日期	社區特色
	牛角社區發展協會	91.09.08	馬祖社造之先驅社區，特別是傳統聚落空間之活化與經營。過去曾辦理淨灘活動、漂流木藝術、牛角風燈節。近期活動有羊毛氈課程 (104.09)、漂流垃圾彩繪研習 (104.07)。
	鐵板社區發展協會	91.09.19	社造經驗豐富，社區組織相對健全。空間改造、環境整頓、生態設計以及藝文學習等面向都有相當基礎。長期與中原大學建立良好的合作關係，目前進行生態社區的規劃。近期活動有台灣社區觀摩暨交流活動 (104.08)
	福沃社區發展協會	92.04.27	馬祖最早的商業區，為海上交通便利的天然良港。目前亦為是為南竿主要港口門戶所在。社區空間環境的整理可為啟動的媒介。近期活動有福沃村白馬尊王廟泥塑神像群修復計劃招標 (104.04) 喜蝶文化傳承座談會 (104.09)、原住民傳統射箭暨生存遊戲體驗營 (104.08)
	珠螺社區發展協會	92.12.05	社區人口組成及其反映的需求，是社區工作推動最首要考慮的重點。地方可思考從推動老人照護等相關的社區課題著手。近期活動有珠螺上村營造 (103.12)
	馬港社區發展協會	92.08.01	原屬外來人口遷入形成的新社區，多以商業經營維生，居民互動並不頻繁，社協建立後漸漸改善。早年認養光武堂、夕陽公園、坑道與沙灘等設施進行整理。現會辦淨灘、巡邏、關懷據點等活動，近期則有手工肥皂DIY、[101 鑽石·帶媽祖藝起回家] (103.12)
	津沙社區發展協會	91.12.15	居民大部分集居於澳中區域，已具規模潛力的聚落空間經營與民宿、老酒等社區特色。近期活動有 103 年清淨家園淨灘活動 (104.06)
	清水社區發展協會	93.09.30	致力於打造環保社區、關心清水濕地保育及規劃，提升整體環境品質，永續保育清水溼地。清水海灘認養計畫已持續執行 3 年，由內政部評選為國家級濕地，目前除繼續認養海灘，同時更積極著手生物調查。
	四維社區發展協會	96.08.03	馬祖人口最少的村落，為凝聚村民、促進社區永續發展而成立社協。102 年與馬祖戰地文化協會執行“走進西區、開發四維”社會型多元就業計劃方案，然目前尚有在地人口稀少的情況。
	山隴社區發展協會	93.09.30	考察日本實施社區整體營造之成效，以廢棄的營區及老屋整修為出發點，開始山隴社造 / 聚落保存。主要維護山隴蔬菜公園、社區周邊步道、古道、觀景台、白馬尊王廟等。多次辦理教學、研習、休閒育樂等活動。

北竿	芹壁社區發展協會	96.08.03	透過劃定聚落保存維持傳統建築樣式，聚落景觀與海岸景觀為觀光客必遊景點之一。培育導覽員、建立口述歷史等。
	后沃社區發展協會	92.04.16	曾有台大城鄉基金會發展美化家戶計畫，透過藝術駐村，藉由藝術家的眼睛重新認識與看見社區習以為常的生活。
	橋仔社區發展協會	92.11.26	透過社區資源調查的過程，重新找到參與的位置與角色，也曾將社區資源做過完整的清點與整理，並由公共空間展出。目前有待進一步的將社造人力妥善配置運用。
	坂里社區發展協會	93.05.18	發展社區支持型的生活農業、強調土地與食物健康的有機耕作方式、乃至連結生產與消費者之信任與責任關係的公平交易、共同購買，甚至將農業與文化、學童教育結合。97年創坂里社區部落格以文字故事敘說村里活動使更多人深入了解坂里。近期活動為淨灘(103.08)
	塘岐社區發展協會	92.12.31	活動熱絡，常成為[不分區]的全島活動中心。協會推動社區活化認定，不但熱衷於各種社協活動、香草園栽種、花茶製作、社區導覽解說自我培訓等，還與其他社協亦保持良好關係，經常聯辦活動，近期活動則有祖孫創意拼面彩盒活動(104.08)、農村再生計劃說明會(104.05)
	白沙社區發展協會	93.08.06	利用當地素材，甚至可將廢棄的石牆石塊予以重複使用。透過資源調查所挖掘之社區人才，藉由各種活動促成地方知識之傳承與傳遞。唯目前社造動能尚需催動。
莒光	青帆社區發展協會	93.11.12	村內多為夾雜西式風味的現代建物，其空間面貌呈現出在地特殊化的一致性。曾有少年隊在居民慶典時節演練大刀，培訓當地中學生與青年人口參與社區節慶活動演出。
	田沃社區發展協會	94.10.03	社區居民絕大多數目前過著半農半x的慢活的生活方式，環境綠化、美化的持續推廣。結合地區人力、物力及生態資源以推地區具生態教學的深度旅遊。過去多次辦理淨灘、在地活動，目前亦有待組織強化催動活力。
	西坵社區發展協會	94.10.04	曾辦理社區美創生活計畫，繪畫比賽。目前亦有待組織強化催動活力。
	東莒社區發展協會	94.10.03	持續推動地方社造工作，以吸引更多在地青年加入社造，延續文協的社造精神與成員。社協活力強，經年舉辦各種活動，如花蛤節、百合季等等，並積極製造與遊客的互動。
東引	東湧社區發展協會	92.09.19	東引國中小為當地重要資源網絡，在各項社區活動發揮起承轉合的角色，唯目前有待充實、活化，並轉化成社區永續的支持基礎。

表 1-27 馬祖在地協會表

(本計畫整理製表，參考資料：文化部台灣社區通、連江縣文化局社區營造網)

地區協會			
地區	協會名稱	成立日期	協會特色
南竿	連江縣馬祖戰地文化協會	100.06.25	協會理監事會的成員以社會熱心人士為主體，有公務員、地區青年、企業主管。會員多數是地區從事多元就業開發方案計畫的弱勢族群、身心障礙者。宗旨為保護馬祖戰地遺產；研發文創產品；創造就業機會；照顧弱勢族群。
	連江縣退休公教人員協會	98.05.11	成員皆為從事軍公教退休之人員，雖於工作崗位上退休了，但是希望能運用其豐富的人生歷練及能力，繼續為家鄉為國家做一些有意義的事。

(四) 觀光資源

(1) 戰地文化

a. 南竿



戰地博物館 (勝利堡)

位於清水村，清水澳西北方約一公里處。為過去南竿鄉的一號據點，與珠螺堡作為負責防守海防與敵方滲透部隊的入侵之堡壘，在海防上為重要之據點。目前正規畫為戰地博物館，作為向遊客引介馬祖軍事文化據點之一。



八八坑道

位於南竿機場至介壽村之間的路段，過去似為居民躲避海盜之山洞，後國軍進駐建造為戰車坑道，全長約 200 公尺。現為馬祖酒廠接收使用，成為酒廠放置老酒與高粱之地，亦開放為參觀景點。



240 大砲連營區

位於梅石地區，為尚在使用之營區，因梅石山區險峻，防禦性高可藏匿大砲，故具大砲營區，現有部份區域限制性開放供遊客參觀。



馬祖故事館

位於仁愛村，於馬祖日報社中。館中陳列戰地政務時期的馬祖文物與照片。



大漢據點

位於南竿南方的鐵板海岸線上，過去與 33、46 等據點監控鐵板與梅石澳，控制莒光方向之水道之重要據點。



枕戈待旦

位於福澳嶺上，為蔣中正先生過去巡視馬祖防務時，親筆所提之字，後經放大闢建。現有民間團體進駐經營，具餐飲之機能。



腰山據點 (13 據點)

腰山位處成功山到雲台山的山陵線上，因位居島中央居高臨下遠離海岸線，所以公路邊有一些陸高連的防空據點。現由馬祖戰地文化協會與多元就業人力共同打造「戰地野餐據點」。



梅石村 831(復興山莊)

復興山莊是馬祖文康中心、復興招待所和官兵休假中心的合稱，位於南竿的交通樞紐，有清幽雅潔的迎賓樓房、運動場所、亭榭樓閣，還有茶室 (831)，縣境居民以方言稱其為「軍樂園」。



馬祖酒廠

馬祖酒廠南竿廠前身設址於復興村的「中興酒廠」，成立於民國 45 年，以生產老酒、高粱酒及藥酒為主，隸屬馬祖戰地政務委員會。民國 59 年擴建廠房於現址，更名為馬祖酒廠更具規模，產量逐年遞增。



美軍足跡園區

陸軍顧問組於 1951 年 5 月 1 日與美國軍事援華顧問團同時成立，馬祖為三個外島顧問組之一，含特殊部隊顧問組及飛彈部隊顧問組，其舊址鄰近馬祖故事館。



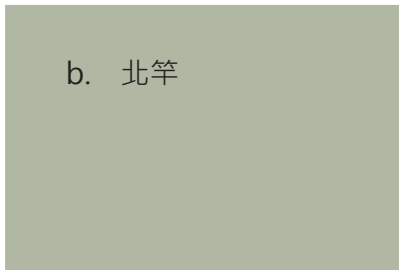
么兩據點 (12 據點)

位在牛角油庫下方的一座廢棄的軍事據點，2005 年由馬祖國家風景處管理處整修，現由民間進駐經營，改造為一座藝文氣息濃厚的空間。



北海坑道

因戰略需要而開始的「北海計畫」，在軍方釋出之後，成為馬祖地區特殊的「戰地景觀」。位處鐵板海岸線，呈「井」字形交錯的水道。須配合潮汐的漲退，在退潮時才能進入。



午沙港

午沙港位於馬祖北竿鄉午沙村，昔日是北竿的對外港口，現因遷村而荒廢。沙灘沙質晶瑩細緻，海岸景觀優美，是通往午沙北海坑道的另一通道。



北高軍醫院

早年戰地政務期間北高軍醫院是北竿最重要醫療場所，民眾看診都會選擇上軍醫院，隨著國軍精實、精粹案陸續推動，北高軍醫院功能已逐年被北竿衛生所取代。



大沃山

戰爭和平紀念公園展示館位處北竿大沃山 12 據點處，展示館內透過文字與影像展覽軍管時期的軍民文化，與戶外空間整合為一軍事地景公園，展示武器與據點坑道。



壁山觀景台

壁山為北竿之制高點，所在之指揮部為北竿防禦核心，與南竿相互呼應，箝制整個馬祖海域，為軍事重地之一。目前壁山營區仍然戒備森嚴，僅戶外觀景台可眺望風光。



芹山播音站

民國 68 年正式啟用之芹山播音站位於北竿島北面芹山上，曾是國內規模最大的播音站，利用超大輸出功率擴音器向海峽對岸進行心戰喊話，與對岸黃岐畚箕山播音站對峙，雙方互為大區域空間中的相對存在。



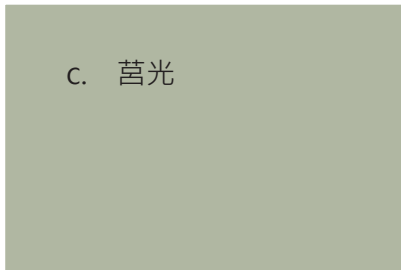
后沃村

位於馬祖北竿地區，早期是一個小漁村，此村仍留有許多戰爭時的物品，以戰爭與和平紀念公園、螺蚌山自然生態步道為主。



壁山指揮部

制高點指揮部，北竿防禦之核心，與外海高登島同為國共內戰時期的抗戰最前線。目前壁山營區仍然戒備森嚴，民眾與遊客均不得進入，並嚴禁向營區攝影。

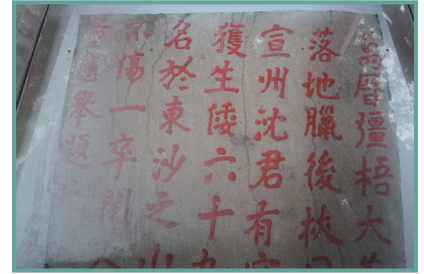


c. 莒光



東犬燈塔

二級古蹟，為臺灣第一座使用花崗岩建造之英式建築燈塔。



大埔石刻

三級古蹟之刻文，記載明朝萬歷年間，沈有容生擒倭寇而不傷一兵一卒之事蹟。



東莒大砲連

在東莒島 燈塔旁有「東莒大砲連」駐守防衛。東莒大砲連從指揮部到觀測所沿著海岸線連綿數百公尺，現今還留有兩座「8吋榴炮」。



西坵村 831

西莒特約茶室設在西坵村公所鄰側，正式服務之次年五月遷入文康中心營業，後陸續裁撤，因時任立法委員發現輔導女性進入軍中樂園，違反婦女人權，故要求國防部關閉。



山海一家

位於青帆村，前東海部隊之司令部。韓戰爆發期間，美軍情報單位曾進駐於此，為重要之冷戰時期之建物，現由馬管處改建，預計委外，以飯店經營為發展方向。



四七據點

又名威猛堡，為一廢棄軍事據點，預計規劃為輕食餐飲區。



32 據點

32 據點現已撤哨。突出部有門七五山砲號稱是全中華民國陸軍開砲次數最高的砲。



菜埔澳 (據點)

在青帆港尚未完工前，菜埔澳是西莒夏季最主要的進出港澳口，南風海浪陣風 7 級以上，客船與商船都須在菜埔澳靠泊。



東海部隊

在台灣光復初期的動亂時代，東海部隊為半民半軍，肩負台海安全、鎮守馬祖列島長達五年之行伍。



東西莒中正堂

東、西莒各有一棟中正堂，曾經是東、西莒唯一的軍民電影院。



六四據點

過去為海岸防禦之重要據點，經文化局整修，已交由社區協會管理。

d. 東引



東湧燈塔

國家三級古蹟，為全台最北之燈塔指引航向。



忠誠門

為一仿古半圓形城牆之建物，昔日東引島之門戶。



東引隊史館

東引反共救國軍歷史文物館簡稱隊史館，典藏為數不少的珍貴歷史文物，是戰地風景的精髓。



東引酒廠

原名「中興酒廠東引分廠」，民國 50 年東引指揮部接管更名為東引酒廠。釀製高粱酒為主，尤其東湧陳高，曾經供不應求，但近年已停產。



三山據點 (33 據點)

位於西引島最西端的岬角上，是島上三十三座據點中位置最西，也是最後一座據點，與二六據點共同構成防禦火網，守護海上防線。



感恩亭

紀念蔣經國先生支持建造中柱港與中柱堤而建立之涼亭。



北海坑道

原名潛龍坑道，位於燕秀澳西側，為國軍停靠藏匿船隻之坑道，現因安全性問題而關閉。



中柱堤

過去東西引島間有一座礁岩，名為中柱島，大退潮時方可經過中柱島涉水到西引島，之後為了方便而築起中柱堤連接兩島。

(2) 閩東文化

a. 南竿



津沙聚落

位於南竿島西南方突出處之灣澳。早年漁產興盛，居民除海上捕撈外，也兼營釀酒、藥鋪、商號、煙館等行業，曾是南竿第二大村，後因漁場遭破壞，居民逐漸外遷而衰落，現為傳統聚落保存區之一。



民俗文物館

位於清水村，為連江縣最具代表性之博物館，共五層樓，主要展示馬祖在地文化。外觀以傳統閩東式聚落房舍為元素，館內各層主題不同，從歷史起源、地形地貌、常民生活、語言文化、風俗建築等均有介紹，現由連江縣文化局管理。



金板境天后宮

除金板境天后宮曾於民國 38、58 及 73 年作部份之修繕外，馬祖各村之廟宇均作全面整建，金板境天后宮保留獨特之封火山牆、廟埕內部空間、木結構、泛黑的雕樑，以及尚保留同治己巳年（西元 1869 年）威武陳將軍香爐。



馬港天后宮

根據民間傳說，宋朝年間林默娘因投海營救父兄，不幸遇難，林默娘的遺體隨海漂流至南竿島附近，被漁民打撈上岸，漁民感佩其孝心，只保留衣冠塚，雖然馬港天后宮歷經多次整建，但現在所見的衣服塚，也就是當時的墓穴，從未移動。



媽祖宗教文化園區

媽祖巨神像位於媽祖宗教文化園區，為全世界最高之媽祖神像，總高度 28.8 公尺，是為馬祖人對於媽祖信仰之文化象徵。



牛角聚落 (復興村)

牛角澳在 1960 年以前因鄰近海域魚汛不絕而漁業興盛，一直是馬祖第一大漁村，故此村在抗戰時期馬祖更是一片榮景，後期隨著行政單位外移，牛角村才逐漸沒落。

b. 北竿



芹壁據落

為馬祖目前保存最完整的傳統聚落之一，歷經多年聚落保存之推動工作，已成為知名文化旅遊之景點，多家民宿業者與餐飲業者入駐其中。其間工法最細緻的一棟民宅，為抗戰時期「和平救國軍」北竿部隊主任陳忠平所築建的「海盜屋」。



橋仔漁業展示館

位於橋仔村，清代之鹽倉，歷經幾次不同單位進駐，現為漁村展示館，展示早年當地捕魚的作業方式和各式漁具。



坂里古厝

坂里古厝為一百年古厝，戰務時期為軍方住所，後經馬管處修建保存，開放給遊客觀覽。

c. 莒光



陳婉芬故事館

位於西莒島田沃村，紀錄直銷成功標竿人物 - 陳婉芬之成長故事。現館舍已整修完畢，預計以兩個區塊呈現，一區陳列早期生活原貌，另一區則為展示館。



熾坪隴遺址

位於東莒西邊之海岸平台，發現史前時代人類生活記錄之遺址。



大埔聚落

為島上第二傳統漁村聚落，可抵擋冬天季風之入侵，島上具有「夏福正、東大埔」之慣例。後因人口外遷而沒落，現為一聚落保存區。文化局在此經營多種相關計劃，以期帶動大埔聚落之活化。



福正聚落

曾為東莒島之繁華聚落，因人口外遷而沒落，為一聚落保存區，近年來開始有民宿業者進駐經營。

d. 東引



中柳村中路老街

國軍進駐後，中路老街發展盛極一時，然而，隨著中柱港落成，交通要道之功能不再而走向衰退。中路老街目前所保存的古老建築，有傳統閩東石厝與俗稱「蕃搭」的洋樓式建築兩種。

e. 無形

宗教

以討海維生的馬祖人，漁產收穫、出入平安，皆寄望於宗教信仰，故廟宇儀典空間為聚落之生活中心與居民群聚之地，是為馬祖文化資產中的重要一環。馬祖宗教信仰可追溯自福州連江、長樂地區，並匯入本土造神文化所產生的多元性信仰。

產業

酒：馬祖冬季風大嚴寒，常有 0 度以下之氣溫，地方人早有私家釀製紅酒之習慣。國共戰爭時期，為提升官兵寒冬中的士氣與精神，開始由軍方主持釀製高粱。戰爭結束後，軍方酒廠解編由民間單位經營，延續至今。

漁產：馬祖四面環海，洋流多匯聚於此，帶來豐富的漁產資源，故自古以來，海洋即被視為馬祖人的糧倉，直至今日，馬祖在地人偶爾還會戲稱自家冰箱在海邊。從每日餐桌上的菜色，也可以發現馬祖人與海洋關係的緊密程度。

飲食

馬祖海產資源豐富，海鮮為主要飲食之特色。早期環境較為嚴峻，故加工料理多為延長食物保存期限，如魚麵、魚丸、魚乾等，形成特色飲食。又因應冬天寒冷氣候，老酒為主要暖身之飲品，而老酒釀製之副產品 - 紅糟，則作為入菜之調味料理。

另外尚有如繼光餅、礮餅、鼎邊糊、地瓜餃等特色料理，除了部分承繼福州之飲食文化外，也具因應地方環境而形成之料理。

(3) 自然資源

a. 南竿



勝利水庫

位於南竿島中部清水村西南方約 150 公尺臨海峽谷。為混凝土重力壩，最大壩身高度 22 公尺，壩頂長度 135 公尺，壩頂寬度 8 公尺，集水流域面積 0.755 平方公里，總蓄水量 193,200 立方公尺，利用抽水機取水至勝利淨水廠處理使用。



清水溼地

早年為自然砂灘，由於戰地政務時期防波堤的興建及海砂的挖取，產生現今的泥灘、砂岸、水泥岸等，再加上山坡地的地下水滲出，及家庭污水所帶來的有機質營養源，造成了清水濕地生機蓬勃的風貌。本濕地也是馬祖當地漁民船舶的避風港。

b. 東引



全島地質、地景

東引是我國最北方的領土，包括東引與西引兩個小島。主要由閃長岩所構成，由於當地風化作用、海水侵蝕的關係，整個東引島地形樣貌多變。

c. 北竿



大坵

大坵為北竿北方之小離島，與高登為鄰，昔日曾有居民及軍隊駐守，後因人口外移及撤軍，讓大坵成為馬祖唯一可以登島遊覽的無人島。隨著環島步道的整修，加上梅花鹿復育有成，大坵從昔日的「海角樂園」，搖身一變成為「梅花鹿樂園」。



燕鷗保護區

自 1992 年解除戰地政務後，北竿鄉的白廟、中島、鐵尖、三連嶼回歸自然，在沒有人為干擾的狀況下，成為海鳥繁殖的最佳處所。

d. 莒光



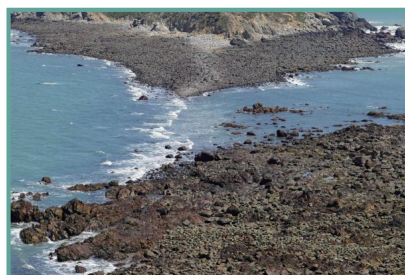
福正沙灘

福正沙灘是馬祖少見的砂岸地質景觀，細軟潔白的砂粒，正是人們體驗踏浪採蛤的最佳所在。潮間帶生態亦相當豐富，有「東莒的冰箱」外號。



坤坵步道

步道全線沿著山勢興建，起點始於坤坵，終於西坵村，全長約 500 公尺，由於位在西莒島南端，東北季風無法長驅直入，因此各種植物生長茂盛且林相豐富，舉凡百合、濱柃木、楠木以及西莒島的各種原生植物，皆可在坤坵步道輕易尋得。



犀牛嶼連島礫灘

東莒最著名的潮間帶，因島形狀似犀牛而得名。海水漲退之間，島嶼會與本島分離或接合，形成「陸連島」之景觀。該島由沙灘、泥灘和礫石灘、礁岩等不同地質組成。



32 據點 (賞蛇島燕鷗)

自 1992 年解除戰地政務後，莒光鄉的蛇島回歸自然，在沒有人為干擾的狀況下，成為海鳥繁殖的最佳處所。因此每當夏季來臨時在 32 據點觀察，便有機會見到燕鷗齊飛及在沙灘上沐浴，是相傳的絕佳賞鳥景點。

參

計畫執行與構想策略

一

社區營造挑戰與課題

過去連江縣因受國家政策與地理位置偏遠等因素，導致地方發展的腳步相對遲緩，但卻也因此得以保存許多極具在地特色的生態、文化與空間。近年來因居民通勤與民生生計等需求，政府著重發展地方交通與民生設施，欲積極改善地方的生活品質，且地方居民長期與高度都會化之台灣本島相比，產生地方落後之心態，原地方長期累積的自然、人文資產反不受重視，在高度現代發展的歷程下屢受破壞。

然近年來因近年來因藍眼淚之議題，馬祖觀光一砲而紅，地方由過往依賴部隊經濟轉向觀光經濟，於此導向下，地方自然與人文的資產從過往不受重視的狀態成為地方經濟發展之真實利器。但另一方面這些資產需要具備更深層的支撐能得以永續，應積極回歸挖掘與展現馬祖特有的文化與歷史生活脈絡與獨特性，以及其島嶼性生態的特殊性與脆弱性，形塑在地化的創意與生機，避免馬祖淪為一時的觀光熱潮。

二

計畫執行構想與策略

幸福馬祖 - 日常生活的營造

幸福是普世人類的期望與追求，而其基礎於充足的生計來源與美好的生活品質的平衡。回應馬祖在地情況，幸福第一層面 - 充足的生計來源，以現行的觀光導向作為主要著手項目，但馬祖觀光導向並非全然複製現行高度都會地區的方便與水泥建物，而是展現馬祖地方獨特的日常生活節奏與風貌，分享與他方生活不同的獨特價值與樣態，持續吸引不同地方的旅人前來與馬祖共同生活。

而第二層面則為美好的生活品質，過往長期因軍事管制與生存條件艱困，馬祖的生活品質一直受到限制，然而現在民生條件逐漸改善地方生活的方便性逐步提升，但基底於泥土性的環境空間與常民生活美學亦須隨生活條件共同提升，讓馬祖的獨特性能與時並進，落實成為幸福的獨特之島。讓生計成為維繫生活品質的戰略，而生活品質保持生計的源源不絕。兩方的平衡可展現於下列項目中：

1. 特色資源的保存與營運

2011年，澎湖獲旅遊指南權威《寂寞星球》評選為全球10大世外桃源島嶼，深獲國際讚譽；2013年，又獲聯合國教育科學文化組織（UNESCO）支持的國際非政府組織「世界最美麗海灣俱樂部」認可，成為正式會員。

澎湖天然的美在妥善的保存下，被世界看見、認可，馬祖地質的特殊性不亞於澎湖，亦是許多外國學者踏查的對象，政府將四鄉五島皆劃入地質公園區，顯見它的特殊。另外於自然環境的特色之外，戰地文化一直是金馬兩區最鮮明的標識，連江縣政經年戮力於世界文化遺產的推動，雖然被指定的門檻條件嚴格，然而持續的為之發聲、論述，可望能使其文化位階定位的討論與國際能見度互相影響抬升，讓馬祖的獨特得以被看見。

2. 營造「地方故事性」- 地方空間與文化記憶的結合

馬祖的「際遇」本身就是一篇極佳的故事題材，現存於四鄉五島的一磚一瓦、一哨一砲都是開啟故事大門的鑰匙。延續全島特點主軸：閩東、戰地、生態，以營造將故事「形於外」的空間氛圍，善用各種專屬標示，像是戰地進入民生的語彙（如：防空洞）、閩東嵌合環境的元素（如：建築用料），突顯為環境場域中不經意的“麵包屑”，讓漫遊其中的觀者，循線探索一方一角的馬祖故事。

另一方面，良好的空間氛圍營造，是為遊憩經驗加值的基礎，承載文化能量的建築體，應更謹慎遵循經研究訂定的相關修繕規範，而既有展覽館舍與其他支持空間之間，其環境經營手法，有軟性的意象型塑（如：植栽），也有硬體的構造物暗示（如：戰備道），利用各種軟硬體的環境營造，強化遊客對整體空間的印象，是加強旅遊環境的基質，也是傳續地方文化的驕傲。

3. 小系統縫合的地景建構

社區營造的優點在於，它是最接軌在地尺度的一種驅動模式，更扎實的將潛在的志工能量與熱忱串接起來。導入空間營造的環境變革機制，落實於生活空間之中。因為有了人的參與，許多在地技藝、故事文化，甚至是維管等，在在的形成一股地緣網絡相互支持的系統。許多無形的能量在背後支持著社區環境的改變，一方面作為地區發展基礎的能量，二方面也是將不同地區尺度的社區銜接起來的基礎。軟體制度結合空間改造，串連起來的就會是一幅美麗的人的風景，這些在地支持的網絡就是一個循環的小系統，並透過社區規劃服務中心的諮詢服務、社群媒介等工作，將作為提供地方再生的後盾。

4. 推動在地文化與產業之融合，發展城鎮風貌之文化觀光內涵

馬祖座落閩江外海並散佈於臺灣海峽的地理區位、地無三里平的性質，讓馬祖發展出以漁為主的產業型態。各島大大小小的灣澳、漁村中的漁寮、漁產加工廠、漁獲加工品展銷中心，是一條明確的上下游產業鏈。另一個利用環境特性而發展的產品是馬祖三寶「白蘿蔔、大白菜、高麗菜」，從栽種、加工到銷售皆由島內處理，將原本的氣候劣勢轉化為生產優質農產品的優勢。

觀光工廠是觀光行銷產品現行的主力作法。而以馬祖的空間特性，可以另取路徑，利用軟體「平台」串聯一到三級產業，或發展不同產業的共同展 / 售空間，醞釀群聚效益，發展觀光新途徑。





5. 挖掘常民美學與地方文化風貌衍生之「體驗經濟」與特色產業

馬祖本身具備相當豐厚的地域特性與在地文化，其也成為支持馬祖觀光產業轉型成為以提供服務為主軸的「體驗型」產業的重要資源。由常民美學中發掘潛在特質，發展在地獨特性的「體驗型」形象產業，將是促成馬祖營造永續經濟的關鍵策略。

發展體驗活動的利基，釀醋、製酒、牽罟、醃泡菜、坑道划船，是目前可透過馬祖民間單位體驗到的地方文化活動，此外，馬祖三寶栽苗與收割、漁網編織、魚麵製作、跟著媽祖逛大街、全民皆兵軍事戰鬥營等等，許多深在民間的閩東文化、叢草曠野中戰地文化，都是有待開發的文化體驗素材，而若再延伸既有特色生活空間發展如：坑道、民居、友善交通等，不僅能吸引更多旅遊族群的青睞，更能讓地方被逐一體現閩東、戰地、生態的日常生活。

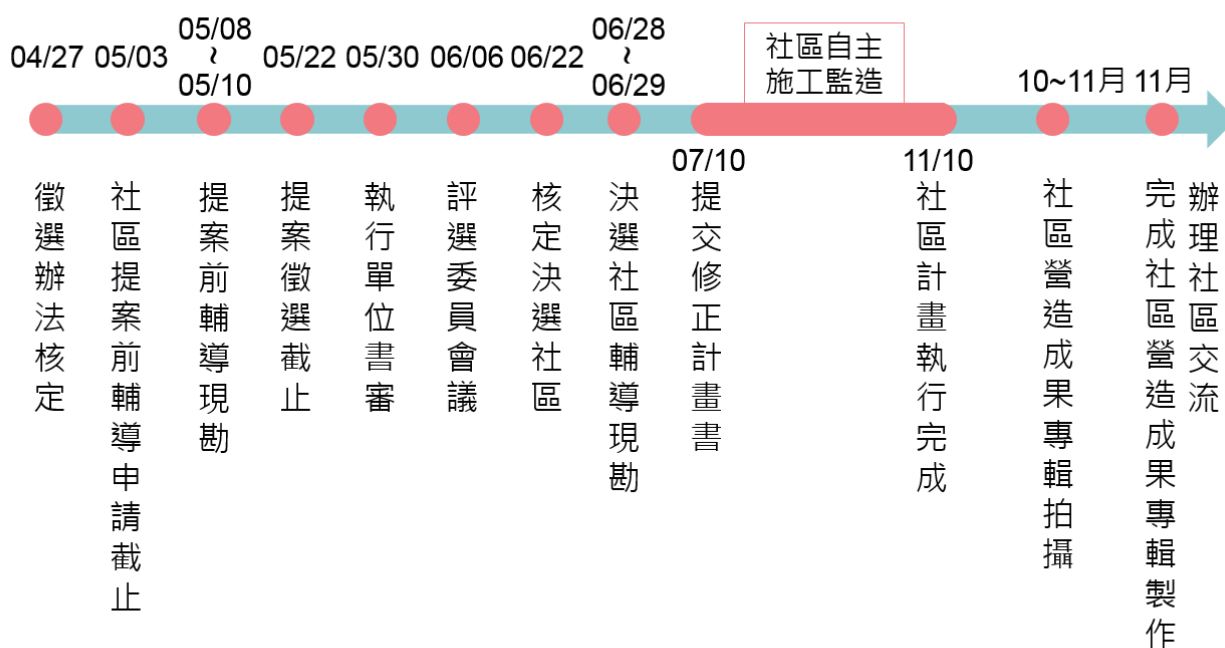
社協組織與地方社群等地方社會力的投入，設計旅遊路線與生活漫步如：閩東路口美食尋訪、邀倆喝咖啡敞心扉，讓體驗因為在地人帶路而更為深刻到位，並且透過遊程規劃概念的整合、體驗活動的規格化，讓文化的各種面向，都能成為「體驗經濟」。

肆 執行成果

今年以「幸福感」作為今年度社區營造徵選的提案概念，由地方的生活品質先行著手，挖掘地方獨特的紋理樣態。且為讓地方於創意性的構想中更有效呈現與發揮，今年度的社區營造提案採競爭徵選之概念，接受四鄉五島主動積極、有意願的社區與地方團體提案，透過產發處發文向各社區公告相關提案評選辦法，有相關意願者可進行相關提案。

因為首度於連江縣辦理社區競爭型提案，故於今年度的計畫執行機制上，於提案徵選期間開放現地輔導申請，經申請後執行單位會於現地與各社區進行提案討論，讓各社區提案更符合本案精神。提案徵選後，透過執行單位的書審與外聘委員的評選後，選出至少 6 計畫提案。決選出 6 提案後，由執行單位與社區簽署執行協議書後，執行單位擔任輔導角色，陪伴社區以雇工購料方式自主完成提案計畫。

連江縣社區營造計畫流程



社區營造計畫流程

一 社區營造徵選

下列為提案營造徵選之辦法重點說明與期間之階段過程：

1. 106 年度連江縣社區營造計畫提案評選辦法之重點說明

A. 提案資格

連江縣地方各社群組織與地方社區發展協會等皆可申請提案。

B. 提案主題

(A) 村村有特色

因應地方村落特色營造聚落環境，讓聚落特色能透過空間環境呈現。

(B) 故事空間

營造聚落或生活路徑中充滿深刻記憶與重要故事的空間，讓空間說話，讓每個轉角都是風景與記憶的結合，如有記憶的老屋、有故事的閒置空間再生、聚落重要聚會空間改善等。

(C) 友善空間

針對各種使用者如銀髮族、兒童、身障者等，進行空間環境改善，如無障礙的空間改造，打造兒童遊戲空間等。

(D) 生活空間

改善環境窳陋點或整備生活閒置空間，找回馬祖的天生麗質，如整理閒置頹圯社區角落，綠美化生活路徑等。

(E) 共享空間

打造生活中可以和鄰居、親朋好友一同共享的空間，如工具分享站、綠耕園圃等。

C. 經費補助

本計畫預計共徵選 6 處提案（包含輕量型與亮點型），並依據提案社區、社群資源的差異性與操作方式之不同，由評選委員會就提案內容修正並核定補助金額，每一提案單位至多可申請 2 案，不限經費補助類型。

※ 若提案評選不足 6 處，將視狀況邀請地方社區執行計畫。

(A) 輕量型

最高補助新台幣 30 萬元整。

鼓勵新手社區參與，以做中學的體驗式學習；或考量僅需微幅整理與改善環境之社區，以施作簡易綠美化與環境微改善為主。

(B) 亮點型：

最高補助新台幣 90 萬元整。

對象為已有相關成熟經驗之社區，旨在進行社區環境整體性規劃設計，並完成社區環境改善亮點之示範性操作。

(C) 提案獎勵金

為鼓勵社區前來提案計畫，經評選委員會審核認定具潛力者之前 3 名卻未獲補助者，將另頒提案獎勵金新台幣 8,000 元整。

D. 徵選期間

(A) 提案前期諮詢

若有意提案的團體希望能更加了解提案需求與執行內容，今年度開放提案前期諮詢，可採電話詢問或申請現地輔導之方式。

(B) 提案繳交

即日起至2017年5月22日(一)17:00前繳交，採電子郵件與郵遞之形式一式8份與電子檔寄予執行團隊。

(C) 第一階段評選

書面審查，由計畫團隊進行文書資格條件之審核。

(D) 第二階段評選

提案團隊簡報及徵選(每組至多以15分鐘為限，將視報名組數調整各組簡報時間)，評選時間另以公文與電話通知。

E. 提案評選方式

第一階段書面審查由本計畫團隊進行文書資格條件審查，第二階段則召集相關專家學者與公部門代表成立評選委員會進行評選。另外，今年度因亮點型補助金額較高，採相互競爭概念，開啟計畫提案互評機制，擬邀請各申請精進型補助之提案代表及團隊加入評審行列，針對各計畫提案進行評比與建議，相關結果將列入評選評比中。

第一階段：書面審查

由計畫團隊進行文書資格條件之審核。

第二階段：提案團隊面試 / 簡報

各提案團隊報告之形式不拘，以各團隊最能表現自我特色的方式呈現，報告方式以15分鐘為限，統問統答10分鐘。簡報順序原則依提案繳交時間排序，將視報名組數調整各組時間，另以公文與電話通知。

本階段開放旁聽，亮點型各提案計畫代表與提案團隊可給予優良提案排序，每一提案團隊至多可有10人參與互評機制。

第三階段：評選委員會議(不開放旁聽)

依據第一、二階段評比之成績，進行排序加總，並於第三階段經評選委員會討論核定補助名單與經費，核定結果另行公告。

項	面向	評估指標	說明
1	提案發想	1. 資料完整充實 2. 地方認識與議題掌握明確 3. 導入民眾參與的機制	由本計畫團隊依評估指標進行書面審查(不開放旁聽)
2	空間公共性	1. 提供多元社群與社區使用 周邊基地情況 2. 回應主題議題	鼓勵嘗試各種公、私介面的改造，呼應水與綠之議題，並考量周邊基地情況。
3	空間多元化類型之選擇	1. 改善空間之類型	鼓勵嘗試不同的空間類型改善，創新但有意義之改善空間類型將納入作為優先排序之考量。
4	在地性	1. 在地特色創意表現 2. 創意工法與施作方式	除了抓住地區原本已清晰明確的在地特色，也能夠在其原有的生活脈絡中，發掘其因為熟悉而忽略的特色亮點。
5	未來軟體 / 活動介入之可能性	1. 活動舉辦之脈絡與可行性 2. 後續維管機制	改善空間需受人喜愛與使用才令人愛惜，可事先規劃未來活動之進駐，激發社區居民之想像。
6	其他	1. 材料自然、環保且對環境友善 2. 經費施作之可行性	運用在地的材料、回收或天然可分解的材料，不僅創造參與工作的機會，也讓空間有不同的趣味組合、特色發揮。此外，也考量社區施作與工程經費之可行性，避免過度天馬行空。

F. 提案計畫需求

(A) 格式

提案計畫書之份數共乙式 8 份，須以 A4 尺寸紙張製作，建議採雙面列印為原則，直式橫書裝釘成冊，圖形表格得以 A3 紙張繪製，但仍須折成 A4 大小裝釘成冊。

提案計畫書應編目錄，頁次需明確，需檢具乙份計畫書之電子檔（光碟乙份）；可用手繪、電腦繪圖與照片輔助說明相關提案等構想。

(B) 內文

- 計畫摘要
- 社區與環境簡介
- 社區空間資源盤點與檢視
- 整體社區環境空間營造之初步構想
- 環境空間營造之設計說明
- 經費概估（包含雇工購料活動計畫）
- 執行方式與期程
- 預期效益
- 後續經營與維護管理

(C) 附件

- 土地使用同意書、相關同意書或同意函文
- 後續維護管理同意書
- 營造計畫工作團隊組成名單

H. 入選後工作需求

(A) 執行項目

- 完成空間實質改造（於實做前，須依委員意見提出修正計畫書，相關規定詳見提案注意事項 3）。
- 接受計畫團隊之輔導培訓建議、締結合作同意書（執行單位與入選單位契約）。
- 記錄執行過程。
- 配合計畫團隊於計畫完工後拍攝社區營造成果專輯。
- 參與社區觀摩活動與相關成果展示。

(B) 過程中繳交資料

- 於核定補助後提出修正計畫書，含社區營造空間之分析、構想與示意圖等圖面繪製。
- 社區空間改造過程紀錄：含施做之前中後照片，每種過程照片至少 10 張，每項施作前中後之照片盡量以同一視角為佳。
- 於第二、第三期請款階段，提交執行補助計畫之相關收據與憑證。

I. 經費核撥

分為三期付款

(A) 第一期

於簽約後，檢送修正計畫書，經本團隊核定通過後，檢附領據、單位帳戶影本，方撥付補助經費 30%。

(B) 第二期

於工程施作約 50% 進度時，提交階段相關費用明細與支付證明：含一、二期支用明細表、發票或收據憑證（正本）、人事相關收據（正本），經本團隊現場勘驗核定通過後，檢附領據，方撥付補助經費 40%。

(C) 第三期：

預定於 106 年 9 月 30 日前完成施作改造，並提交執行成果計畫書、改善前中後照片、相關費用明細與支付證明：含第三期支用明細表、發票或收據憑證（正本）、人事相關收據（正本），經本團隊核定通過後，檢附領據，方撥付補助經費 30%。

※如核銷單據有不符成果報告書內容之項目、金額等事項，將不予核銷該項費用。

J. 注意事項

(A) 入選團隊應依評選委員會意見修正計畫內容，並接受輔導之諮詢建議。

(B) 參與計畫徵選之團隊，須取得空間「土地使用同意書」(附件四)、「後續維護管理同意書」(附件五)等文件。

(C) 空間營造點若為公有地，須出具至少三年之土地使用同意相關證明；私有地須出具至少五年之土地使用同意相關證明，且該空間營造點必須提供公眾或公共使用，期間內本府可定期考查，若有違反者依情節輕重停止核定提案計畫一年至三年。惟入選之提案改造點之維管單位，得就空間實際使用情形自行訂定使用管理辦法(如開放時間等)。不論公私有地，皆需出具相關維管單位同意之相關證明。

(D) 提案團隊執行計畫期間若執行層面與企劃內容落差過大，以致影響整體工作推動，經輔導團要求改善，仍未改善者，主辦單位得停止或撤銷該補助計畫。相關經費得採予其他入選團隊需求流用原則。

(E) 經核定入選之團隊，需與執行單位締結合作同意書，相關權利義務視為具有法律效力之契約。

(F) 凡提案報名者，即視為同意本報名簡章的各項內容及規定，如有違背之情事，主辦單位得取消其參加或入選資格並就因此所生之損害，得向代表人請求損害賠償。

(G) 提案單位保證所有填寫或提出之資料均真實且正確，且未冒用或盜用任何第三人之資料。如因此致主辦單位無法通知其得獎訊息時，主辦單位不負任何責任，且如有致損害於主辦單位或其它任何第三人，代表人應負一切相關責任。

(H) 提案之紙本、電子檔案及相關資料，請提案者自行備份保留，繳件之提案作品一律不退件，主辦單位將不主動通知未入選之參賽者領回作品。

(I) 入選單位之相關成果(含照片、圖片、文字等)，主辦單位基於本活動推廣宣傳之需要，保有發表、重製、再製之權利，恕不另致稿酬。

(J) 主辦單位擁有期程調整與辦法修改之權利，若有未盡事宜得由主、承辦單位隨時補充、修正後公佈於網站，並以電子郵件或簡訊通知，請提案者自行注意各項結果、公告時間與訊息。

(K) 入選名單公告原則：將個別通知所有入選者，並於縣府網站公佈入選名單；未入選者恕不另行通知。

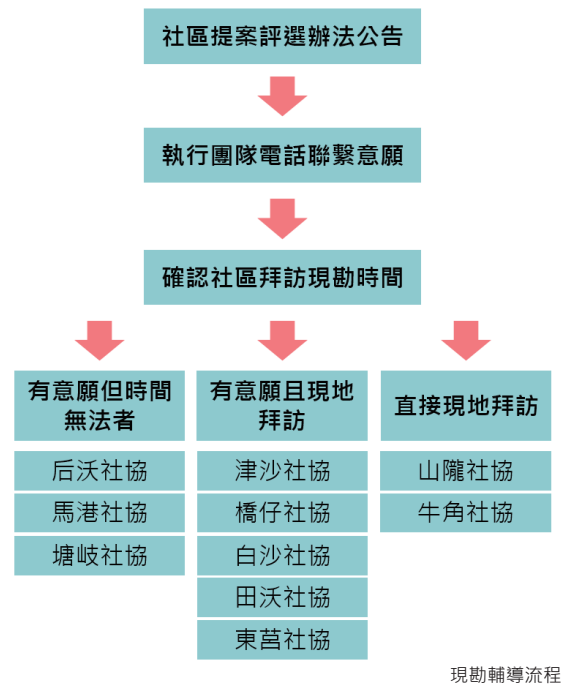
(L) 本計畫補助款應專款專用，不得任意變更改用途，相關核銷辦法及黏貼憑證範本將待評選結果出爐後，再另行通知。

2. 提案徵選期間社區現地輔導

考量過往辦理說明會的社區參與效果不如預期，本年度改以現地訪視今年有意願提案之社區，透過現勘社區預計提案的空間，當面與社區溝通討論，有助讓社區更能了解今年度的計畫需求與精神，輔導團隊亦能針對基地潛力及提案方向即時給予建議。

連江縣四鄉五島共有 20 個社區發展協會，除了於 106 年度社區營造計畫辦法公告中載明申請社區現地輔導項目外，本計畫團隊亦以電話、電子郵件等形式詢問連江各社區之提案意願，並與有意願之社區約時間於現地進行現勘輔導。透過電話聯繫詢問社協意願後，有意願提案者共有 9 個社協，其中 3 個社協因雙方時間無法當面溝通討論，而東湧社區發展協會則因已有明確的地點與想法，因應時間考量則無實地拜訪。

本團隊除了輔導有意願提案社區外，亦針對有潛力地區進行現勘，如山隴、牛角社區，輔導的行程如右表所示。



5/8~5/11 現勘輔導行程

項	日期	拜訪社協 / 現勘行程
1	5月8日	1. 橋仔社區發展協會 2. 后沃社區 (現勘) 3. 塘岐社區 (現勘)
2	5月9日	1. 津沙社區發展協會 2. 山隴社區發展協會 3. 牛角社區發展協會 4. 白沙社區發展協會
3	5月10日	1. 牛角社區發展協會
4	5月11日	1. 田沃社區發展協會 2. 東莒社區發展協會 (福正)

相關現勘紀實如下：

A. 北竿橋仔社協



B. 南竿牛角社協



C. 北竿白沙社協



D. 莒光田沃社協



E. 南竿津沙社協



F. 莒光東莒社協



透過團隊現地輔導討論與電話聯繫後，於提案徵選截止時，共有 7 個社區發展協會提出今年度的執行計畫，東莒及牛角社協則因時間與土地取得因素考量放棄提案。各社區提案說明整理如下表（以經現地勘查者與後續有提出計畫提案者為主）：

經輔導現勘後，各社區參與計畫提案的情形

項	地區	社區發展協會	預計提案空間	預計執行項目	後續情形
1	南竿鄉	津沙社區發展協會	1. 津沙公園旁植栽槽 + 步道 2. 堤防 3. 登山步道周邊環境	1. 津沙公園旁的植栽 / 步道 2. 堤防美化 3. 步道周邊環境整理	提出計畫申請
2		牛角社區發展協會	12 據點 (刺鳥書店)	1. 步道 2. 戶外環境整理 / 美化	經內部討論後，覺得土地取得困難，放棄提案。
3		福澳社區發展協會	福澳紀念碑周邊圍牆與空地	1. 圍牆美化 2. 周邊空地	初步電話聯繫時，尚未有意願提案。後因社協成員有興趣，故直接提出計畫申請。
4	北竿鄉	塘歧社區發展協會	防空洞	防空洞	初步電話聯繫時，並未聯繫成功，後直接提出計畫申請。
5		白沙社區發展協會	1. 軍方氣象觀測站 2. 白沙入口意象	1. 觀測站雨水回收 + 戶外空間綠美化 2. 白沙入口意象建立	提出計畫申請
6		橋仔社區發展協會	1. 小河流整理 2. 南邊山步道沿線	1. 步道沿線綠美化 2. 指標牌	提出計畫申請
7	莒光鄉	田沃社區發展協會	1. 田沃電影院	社協辦公室及戶外環境	提出計畫申請
8		東莒社區發展協會	1. 福正古道 2. 東犬國小	1. 東犬國小遺址下的擋土牆 2. 古道再現 3. 平台涼亭	覺得時間過於匆促，故決定明年再提案。
9	東引鄉	東湧社區發展協會	1. 街道小空間	街道家具綠化	提出計畫提案



二 社區營造徵選會議

1. 籌辦社區營造徵選會

社區提案於 106 年 5 月 22 日報名截止，共 7 個社區提出計畫申請，由本團隊先行進行相關文書資料的內容確認，進行第一階段的書審，同時一併規劃後續的社區營造徵選會之進行方式。

社區營造徵選會訂於 106 年 6 月 6 日(二)下午 14:00~17:30 辦理，委員會邀請名單包含中央委員、社造相關之專家學者、以及縣府代表。惟進行邀約後，評選時間與多數委員既有行程衝突，最後由輔導社區實作經驗豐富的 106 年桃園社區規劃師駐地輔導計畫主持人連振佑與經典工程顧問有限公司總監謝易伶，與產發處處長、文化處處長共同擔任評選委員。

原訂之徵選委員建議名單

項次	類別	建議委員姓名	職稱
1	中央委員	蔡厚男	國立金門大學都市計畫與景觀學系 副教授
2	中央委員	李永展	行政院國家永續發展委員會 委員
3	中央委員	王秀娟	輔仁大學景觀設計學系所 教授
4	專家學者	吳盈慧	台灣城鄉特色發展協會 秘書長
5	專家學者	王貞儒	深耕文化工作坊 負責人
6	縣府代表	劉德全	連江縣政府產業發展處 處長
7	縣府代表	吳曉雲	連江縣政府文化處 處長

2. 社區營造徵選會議

A. 時間

106 年 6 月 6 日 (二) 下午 14:00~17:30

B. 地點

連江縣政府產業發展處 4 樓會議室
(地址：連江縣南竿鄉清水村 101 號)

C. 徵選會議流程

本計畫今年度共有 7 個社區發展協會報名，本場會議原欲採開放旁聽及互評機制，期望讓社區相互觀摩，但因社協成員多數有其他工作在身，無法全程與會。故原設定讓社協提案代表與社協成員參與投票之機制無法進行，最終以委員評分與綜合評估討論結果為主要決定關鍵。



社區營造徵選會議前解說現地踏勘情形

各社區申請的提案補助類型與經費

項	地區	社區發展協會	申請補助類型	申請經費
1	南竿鄉	津沙社區發展協會	亮點型	90 萬
2		福澳社區發展協會	亮點型	90 萬
3	北竿鄉	塘歧社區發展協會	亮點型	90 萬
4		白沙社區發展協會	亮點型	90 萬
5		橋仔社區發展協會	亮點型	90 萬
6	莒光鄉	田沃社區發展協會	亮點型	90 萬
7	東引鄉	東湧社區發展協會	輕量型	30 萬

社區營造徵選會會議流程

時間	議程	
13:50	入選團隊報到	
14:00~14:25	【莒光鄉】田沃社區發展協會	每組報告 10 分鐘 統問統答 12 分鐘
14:25~14:50	【北竿鄉】塘歧社區發展協會	
14:50~15:15	【北竿鄉】橋仔社區發展協會	
15:15~15:40	【北竿鄉】白沙社區發展協會 (書審)	
15:40~15:50	休息時間	
15:50~16:15	【南竿鄉】津沙社區發展協會	每組報告 10 分鐘 統問統答 12 分鐘
16:15~16:35	【南竿鄉】福沃社區發展協會	
16:35~17:00	【東引鄉】東湧社區發展協會 (書審)	
17:00-17:10	休息時間 (社區離場)	
17:10~17:30	評選委員討論會議	



社區徵選會議過程記錄

徵選會議委員評審意見表

「106年度連江縣社區營造計畫」之計畫評選會議
委員審查意見

● 日期時間:106年6月6日(二) 14:00-17:30
● 地點:連江縣政府產業發展處4樓會議室

委員簽名: _____

提案團隊	提案團隊	
	計畫提案 1-田沃社區發展協會	計畫提案 2-塘岐社區發展協會
【評選原則】	審查意見	審查意見
① 提案發想 ② 空間公共性 ③ 空間多元化 類型之選擇 ④ 在地性 ⑤ 未來軟體 活動介入之 可能性 ⑥ 其他		
通過與否	<input type="checkbox"/> 通過 <input type="checkbox"/> 不通過	<input type="checkbox"/> 通過 <input type="checkbox"/> 不通過
備註	一、各出席委員之序位評比表，除法令另有規定外，應保守秘密，不得申請閱覽、抄寫、複印或攝影。	

原訂讓各社區參與評選機制之表格設計

提案團隊互評表

提案單位: _____

項次	社區發展協會簡報	心目中的優良的排名序位
1	【莒光鄉】田沃社區發展協會	
2	【北竿鄉】塘岐社區發展協會	
3	【北竿鄉】橋仔社區發展協會	
4	【北竿鄉】白沙社區發展協會	
5	【東引鄉】東湧社區發展協會	
6	【南竿鄉】津沙社區發展協會	
7	【南竿鄉】福沃社區發展協會	

提案團隊互評表

提案單位: _____

項次	社區發展協會簡報	心目中的優良的排名序位												
		1	2	3	4	5	6	7	8	9	10			
1	【莒光鄉】田沃社區發展協會													
2	【北竿鄉】塘岐社區發展協會													
3	【北竿鄉】橋仔社區發展協會													
4	【北竿鄉】白沙社區發展協會													
5	【東引鄉】東湧社區發展協會													
6	【南竿鄉】津沙社區發展協會													
7	【南竿鄉】福沃社區發展協會													

投票人簽名	投票人簽名	投票人簽名	投票人簽名	投票人簽名	投票人簽名	投票人簽名	投票人簽名	投票人簽名	投票人簽名
-------	-------	-------	-------	-------	-------	-------	-------	-------	-------

× 排序除自己以外之社區提案計畫內容。
× 因有將互評納入評估考量，故若有要參與互評機制，請全程參與。

× 每提案團隊至多有十票，團隊中一人一票。
× 排序除自己以外之社區提案計畫內容。
× 因有將互評納入評估考量，故若有要參與互評機制，請全程參與。

3. 核定決選社區之相關意見

依據 6 月 6 日社區營造徵選會議之委員討論結果，核定 6 項社區計畫提案，其中南竿鄉津沙社區發展協會提案建議分兩案補助與執行，而南竿鄉的福沃社區發展協會與北竿鄉的白沙社區發展協會之提案則不予補助。委員意見與核定金額，請詳下表說明：

項次	行政區	提案單位	核定經費	委員意見
1	北竿鄉	塘岐社區發展協會	75 萬	<ul style="list-style-type: none"> ◎ 本社區極適合做戰地政務時期歷史再造場域，建議將鹽碑等漁業時代歷史痕跡再做活化，展現歷史層次的痕跡。 ◎ 善用場域串連，將協會與居民生活與防空洞與觀光點做一連結。 ◎ 建議加強防空洞與住民間生活故事，同時將藝文長廊歷年努力、沿革等，於通道位置展現 (防空洞)。 ◎ 防空洞的整修計畫，目前看不出特色與亮點，在本區域做展覽必須考量潮濕空間展覽的特殊型式，否則一再以粉刷油漆塗蓋牆面的斑駁，並非永久之計。 ◎ 展示部分建議朝防潮作品為主。 ◎ 何種藝術創作會來這種藝文走廊展示？如何邀請？作品的防潮？展示機制？釐清以後才知道裡面如何整修。 ◎ 入口意象的營造應如何呈現？◎ 內容內涵特色如何呈現？ ◎ 此一藝文展場特色為何？如果每個防空洞都變成這樣，競爭力為何？ ◎ 防潮板與簡單輕彩繪讓居民一起塗彩 ◎ 加強經營此一空間與當地居民的關係。 ◎ 窗戶固定建議改為玻璃。 ◎ 油漆可否防潮避免重做？ ◎ 壁面如何維護，避免快速剝落？ ◎ 經營管理如何維護？
2	北竿鄉	橋仔社區發展協會	75 萬	<ul style="list-style-type: none"> ◎ 入村意象未明確。 ◎ 意象、標示、指示牌建議統一主題，再做差異變化。 ◎ 標示牌應避免變成如藥膏式貼法。 ◎ 標示路牌應反映出地方特色，如以橋仔村廟多的特色或神仙村。 ◎ 需做整體性的指標與入口意象標誌設計，而非目前單點空間的指示牌改善，無法凸顯地方特色，建議藉由指標牌的意象指引，發揮村庄特色增加遊客對在地特色的了解。 ◎ 相關廟宇的特色與地圖可結合。 ◎ 山坡種植植物可以金銀花為主。 ◎ 綠美化建議主題化產生想像美學。 ◎ 村民生活與營造點的串連？ ◎ 請多讓居民一起施工，將不需專業技術工的部分邀請居民一起動手做。 ◎ 生態池的建置與雌光螢的保育無關，若要建置生態池，須重視後續維護管理問題。 ◎ 建置生態池的必要性為何，應謹慎評估。 ◎ 請多了解雌光螢的棲地保育事宜。 ◎ 有關雌光螢棲地的營造，需強調溼地生態水源及食草植物的供給，否則光設置一處小水塘，其解說觀光效益不大。 ◎ 有特定的 LED 燈光可與螢火蟲共存。 ◎ 土地是否有問題？ ◎ 建議補充第二類土地使用謄本確認土地權屬事宜。

項次	行政區	提案單位	核定經費	委員意見
3	東引鄉	東湧社區發展協會	30 萬	<ul style="list-style-type: none"> ◎ 內容為社區內之環境美化。 ◎ 內容務實，土地明確且均同意。 ◎ 提案有五分之一配合款很好且內容經費合理。 ◎ 建議結合可食地景，種植在地特色、可食用的植物，增加後續維護管理的積極性與自願性。 ◎ 街道家具型式的設計是本次計畫的重點，建議可結合地方性的食用性植物將原本型式相近的街道家具裝點出不同的植栽風貌，成為街區特色。 ◎ 可依座椅家具所安排的位置，尋求在地故事，並表現在家具上。
4	南竿鄉	津沙社區發展協會	70 萬	<ul style="list-style-type: none"> ◎ 津沙特色 - 石頭、海灘、老酒、人。 ◎ 入口周邊除石牆外，種植設施應改善。 ◎ 建議公園裡原有的石椅子改位置。 ◎ 兒童遊戲區的彩繪以後有維護問題或可讓居民一起貼馬賽克，主題如何選？沒有社區味。 ◎ 榕樹移去哪？為何要移？◎ 若要移植榕樹，請確實移植榕樹，並於後續交代移植地點。 ◎ 營造點 2 引進櫻花樹是否恰當，建議改為當地特色植物豆梨樹，更能吸引遊客的到訪與參觀。 ◎ 公園彩繪美化需符合在地特色。 ◎ 防波堤意象窗戶 (立體彩繪) 。 ◎ 有景深的彩繪可利用，讓大海與此區親近。 ◎ 防波堤的粉刷會一直掉一直需要補，可考慮其他作法。 ◎ 防波堤旁不要用盆栽栽植植物。 ◎ 防波堤下方建議栽種紫檀木。 ◎ 建議堤防盆栽改由覆土固定，以種植灌木為主。 ◎ 營造點 5 防波堤下方植栽以連續性花台對植物生長較有利，也減少植栽生長日後維管。 ◎ 現有營區無整理，舉例：防空洞、碉堡廁所的壁畫。 ◎ 洗石子與津沙的協調性？ ◎ 防空洞貼石不建議全部清除，建議可採用其他方式替代。 ◎ 因欲執行項目與地點多，建議採兩案執行。
5			30 萬	
6	莒光鄉	田沃社區發展協會	66.5 萬	<ul style="list-style-type: none"> ◎ 構想如何落實規劃。 ◎ 田沃為地方難得仍保持原味聚落，建議連結周邊 (陳婉芬故事館、五靈公廟) 作系統性串連已整理傳統住民生活聚落樣貌。 ◎ 聚落裡地方特色與故事，建議推廣。 ◎ 軍事營區釋出與貝類藝術呈現的協調性需要考量。 ◎ 愛玉、爬蔓對建築影響需要考量。 ◎ 屋頂的遮棚可以好好妥善安排位置 ◎ 戶外空間潛力大，如適當考量居民真確的需求，可以改造為有公共性的空間，讓更多公共活動發生在這裡。 ◎ 作為社協辦公室後續經營請重視公共使用性。 ◎ 土地問題應先解決。 ◎ 計畫標的仍屬軍方產權，建議與軍方簽署借用後再後續活化。 ◎ 先將土地使用同意的先決要件備妥，再來檢討執行內容的適宜性。 ◎ 施工專業工人是否沒問題。◎ 維護管理及經營應納入。 ◎ 預算表中五 -1、六 -1、2、3、七 -1，數量為 1，乘以單價以後變成 10 倍，請確認。
7	北竿鄉	白沙社區發展協會	不予補助	因文書資料不齊全且未參與本案計畫簡報評選，經委員討論後不予以補助。未來社區若仍有相關提案需求，建議應先著重村落內環境之整理改善。
8	南竿鄉	福沃社區發展協會	不予補助	提案內容著重牆面彩繪，較不符合本計畫補助精神，且因提案基地鄰近南竿重要轉運門戶—福澳港，未來縣府擬有相關計畫進行整體規劃設計，經委員會討論不予以補助。惟為鼓勵社區提案，福沃社區發展協會經評選委員會審核認定具潛力者，雖未獲補助，將另頒發提案獎勵金以茲鼓勵。

三 社區輔導現勘與交流

本計畫共核定 6 項社區執行計畫，於社區正式進入施工執行階段前，團隊先前往各決選社區進行現勘輔導，與各社區針對委員的修正意見確認可行性及討論修正方向，並提供社區相關工作備忘錄及工作執行協議書，提醒後續執行期程及相關注意事項。

決選社區之輔導現勘於 6 月 28 日至 29 日期間辦理（詳下表），其中東引因地理與交通條件限制，本次行程尚不及安排現地勘查，因東湧社區發展協會理事長於南竿工作，因此先與理事長會面說明今年度委員修正意見與社區執行計畫期程，後續預計於施工期間再安排現勘輔導行程，以確保社區執行品質。



與津沙社協現勘輔導過程記錄

決選社區核定後之輔導現勘行程

項	日期	拜訪社協 / 現勘行程
1	6 月 28 日	南竿鄉津沙社區發展協會 北竿鄉塘歧社區發展協會 北竿鄉橋仔社區發展協會
2	6 月 29 日	莒光鄉田沃社區發展協會 東引鄉東湧社區發展協會



與塘歧協現勘輔導過程記錄



與橋仔社協現勘輔導過程記錄

與田沃社協現勘輔導過程記錄

另外，因北竿橋仔社協施作地區於八月颱風季時發生土堆崩落，於9月6日前去查看了解現地狀況，於9月5日時也順道前去津沙巡視相關進度狀況。

於10月10日至10月14日與11月6日至7日，因應社區成果拍攝，本輔導團隊亦也前往進行相關訪視，了解社區延誤進度與成果，並且針對東湧社區發展協會之執行成果進行相關訪視驗收。另外於12月12日時，則針對其餘的社區發展協會之執行成果進行相關驗收訪視作業，同時與社區進行相關營造過程之交流分享。



八月的颱風季災害橋仔訪視



9月津沙社協進度輔導訪視



10月10日搭連拍攝一同進行相關驗收作業



12月12日進行塘岐社協訪視與驗收



12月12日進行田沃社協訪視與驗收



12月12日進行社區交流

四 社區營造成果

依據本案之進度規劃各社區營造成果應於九月底完成，但因七、八月為馬祖觀光旺季，為應付觀光人潮與觀光工作等需求，人手較為不足，且社區營造計畫中，多社協有向台灣本島之材料廠商進相關材料，在來回確認與進貨下，多社協計畫均有進度延遲之狀況，除東湧社區發展協會之執行計畫均有於9月底確實完成外，其餘其他社區的計畫進度均有延遲，均延誤約2個月左右才陸續完成。

然而因應今年度各社區發展協會的能量與條件不一，施作成果的成效亦不一，最終成果較佳者以南竿鄉津沙社區發展協會、北竿鄉塘岐社區發展協會及東湧社區發展協會為主。

以下概略性提出各社協今年度的執行成果內容與說明相關進度過程，相關詳細成果內容詳請看附件一之社區提交的成果報告。

1. 【南竿鄉】津沙社協

今年度津沙社協執行兩案，總經費合計共危一百萬元整，兩案分別進行津沙村內不同之空間改善與修整。

一案計畫經費為70萬元整，主要執行項目以津沙公園的兒童遊戲區之圍牆彩繪與步道植栽改善、老酒圍牆修繕、海堤圍牆改善與彩繪及道路側邊矮牆搭建。另一案則經費為30萬元整，主要執行項目則以海堤圍牆之貼石改善為主。

兩案基地範圍分布如下，後續則一一針對不同範圍進行相關說明：



基地平面圖

A. 津沙公園

於津沙公園中，兒童遊戲區的圍牆老舊剝落，透過彩繪之方式進行改善，導入地方性的特色 - 老酒的製程步驟的圖解，讓兒童能於這邊玩樂也可了解傳統飲食的製成。

而步道區部分，目前先進行榕樹的移植，因夏季炎熱種植植物容易導致植物死亡，9月進度稍有落後，而後因天氣合宜，社協進行植物種植，完成本項項目。



施作前



施作後



施作前



施作中



施作後

B. 老酒圍牆

老酒圍牆為津沙老酒園區的象徵之一，在傳統的閩東式砌牆上放置著釀酒的酒甕。然牆上放置的固定木片因多年的風吹日曬有著損壞，故今年度透過社區營造的經費進行微幅地翻修，讓老酒圍牆能繼續維持。



施作前



施作中



施作後

C. 海堤圍牆

於津沙海灘前具有一堤防，保護村子避免海浪的侵襲。牆上年久失修，牆面斑駁；故社區邀請一彩繪大師將社區過往村落與海洋的關係描繪出來，除了讓社區的孩子能了解過去地方與海洋關係的密切外，也可讓前來的遊客了解地方的文化。而另一區原先有貼石與西邊山的傳統閩東式聚落相呼應，但先前颱風將部分貼石打落，需要復原，故社區也進行相關的復原工程。



施作前



施作後



施作前



施作後

B. 道路矮牆

延續去年度之道路整理計畫，將道路沿線設置低矮之矮牆，取代原有凌亂的鐵皮圍欄，另外也讓耕田的農人有著較安全的耕作環境。



施作前



施作後

2. 【北竿鄉】橋仔社協

今年度橋仔社協以南面山的空地為主，計畫經費共計 75 萬元整，執行項目以大型的整地、周邊綠美化，另外並於空地內營造一生態池，規劃做為雌光螢之生態棲地區域，未來由社區發展協會進行相關的生態教育導覽。

後續因基地鄰近道路有拓寬之計畫，邊坡部分並無進行收編，而相關之經費運用則以進行相關環境整理維護，維持鄰近空間之乾淨為主。



施作前



施作中



基地平面圖



施作後

3. 【北竿鄉】塘岐社協

塘岐社協以馬鼻灣旁的防空洞內的修繕與改造為主，過去社區以藝文長廊作為此防空洞的定位。透過內部防空洞的整修，讓因潮濕而油漆大幅剝落的防空洞中，有著較好的空間品質。另外防空洞的對外看口裝設氣密窗，好讓海洋的濕氣不易竄入防空洞中，另外也能透過開關來保持防空洞的通風。

室內展示部分透過貼不同顏色的卡點西德創造空間內部環境，並展示相關地方老照片與社協手作之物，作為社區展示的場域。



基地平面圖



內部展示項目



施工中



施作後

4. 【莒光鄉】田沃社協

田沃社區今年度以廢棄軍事營區改造為社協辦公室為主，並營造其戶外環境，讓社協辦公室周邊能成為社區聚集的場所。然進行營區建物的改造所需的經費相對高，故今年度以經費能執行的職僅執行一部分，以室內空間的整理、建物粉刷與戶外的綠化為主。地方社區因缺乏人手，本計畫執行進度較為遲緩，目前社區已執行完成。



基地平面圖



施工中



施作前



施作後

5. 【東引鄉】東湧社協

東湧社協延續去年度的計畫，以街道家具為主，今年度於不同地區多設相關街道家具，並於上頭種植可食植栽，除了可以讓居民休息聊天外，也可以摘採植物，有著多趣味的互動。



基地平面圖



施作後



施作前



附件

一

各社協共同協議書與工作備忘錄

二

各社協執行成果報告書

三

驗收紀錄